

ici

LA CAPI

n°38
Hiver
2018

ÇA SE PASSE ICI... 07

ZOOM SUR LES AGENTS ÉLAGUEURS

...ET ICI 11

SÉCURITÉ : VIAB', L'ACCÈS RÉSEAU

À VOTRE SERVICE 23

ÉCONOMIE : CHANGEZ DE REGARD
SUR LA LOGISTIQUE



DOSSIER 14

BUDGET 2019: CONSTRUISONS L'AVENIR

CAPI
Communauté
d'Agglomération
Porte de l'Isère



« Devenons les héros du quotidien dont notre planète a besoin ! »

Cette invitation lancée à l'occasion d'Énergies en fête 2018 s'adressait à toutes les générations. Le 17 novembre, la convivialité était au rendez-vous à Bourgoin-Jallieu pour sensibiliser le public sur la transition écologique. Les visiteurs ont pu rencontrer une quarantaine de structures locales déjà engagées au quotidien et impliquées bénévolement depuis plusieurs mois dans l'organisation de l'événement et assister à la conférence « Le changement climatique, le défi du siècle » donnée par Vincent Chriqui, maire de Bourgoin-Jallieu. L'occasion pour les habitants de passer à l'action, à l'image de Cyril et Thomas, membres du collectif NID'énergies Centrales villageoises. Cette société citoyenne a émergé en 2015, à la suite de la première édition d'Énergies en fête.

Elle pose aujourd'hui ses premiers panneaux photovoltaïques à Chèzeneuve.

En savoir plus : www.capi-agglo.fr / www.centralesvillageoises.fr

Photo : Franck Crispin



Grand angle

- 02 Énergies en fête
- 05 L'éditorial du Président
- Ça se passe ici
- 06 À La Verpillière, l'architecture se responsabilise
- 07 Zoom sur les agents élagueurs
- 08 3 idées pour... se chauffer en préservant la qualité de l'air
- 09 On se dit tout !
- 10 « Cirque en territoire » : c'est signé
- 11 Viab' l'accès réseau
- 12 Ruban Vert
- 13 Se mouiller et être en forme, même en plein hiver !

Dossier

- 14 Budget 2019

CONSTRUISONS L'AVENIR

À votre service

- 20 Cohésion sociale : logement : quand « social » rime avec « durable »
- 21 Économie : arrêt sur image
- 22 Équipement : architecture « partagée » : du rêve à la réalité
- 23 Économie : changez de regard sur la logistique
- 24 Transport : le déplacement, partout et pour tous
- 25 Musiques actuelles : entre rêve et réalité
- 26 Culture : prenez le large

À vos agendas

- 27 Toutes les dates de vos sorties culturelles

HIVER 2018-2019 - Numéro 38

ICI LA CAPI est une publication éditée par la CAPI.
Communauté d'Agglomération Porte de l'Isère (CAPI)
17 avenue du Bourg - BP 90592
38081 L'Isle d'Abeau cedex
Tél. : 04 74 27 28 00 - Fax : 04 74 27 69 00
capi@capi38.fr - www.capi-agglo.fr
Direction de la publication : Jean Papadopulo
Directrice de la rédaction : Yasmina Hattabi
Journaliste : Patrick Genet
Création graphique et mise en page : Sphère Publique
Impression : Imprim'Rotos Vincent
Crédit photos : Franck Crispin, Martial Couderette,
Département de l'Isère, DR

Photo de couverture : Artisticco



Papier recyclé



22 Les 21 étudiants en master de l'Ensay et leurs enseignants signent la Maison pour tous de Four.



Bâtissons ensemble aujourd'hui et demain

Ce premier numéro de l'année m'offre l'occasion de présenter à chacune et chacun d'entre vous, ainsi qu'à vos proches, mes vœux les plus chaleureux de santé et de bonheur pour 2019. Permettez-moi également d'avoir une pensée toute particulière pour ceux d'entre vous qui souffrent, traversent des épreuves ou rencontrent des difficultés.

La présentation du budget 2019 de la CAPI, adopté le 18 décembre dernier par le conseil communautaire, témoigne d'abord du souci d'exigence qui nous guide en matière de gestion. Une exigence qui se conjugue avec la volonté de continuer à proposer aux Capisérois une grande qualité de service et des grands projets guidés par quatre valeurs essentielles : l'innovation, la maîtrise budgétaire, l'harmonie, la solidarité.

Ce budget est également marqué par un haut niveau d'investissement. En effet, au cours d'une journée, chaque habitant croise à plusieurs reprises les compétences de la CAPI : eau potable, voirie, transport en commun, logement, traitement des déchets, sport, culture, développement économique. Faire le choix de services de qualité, c'est faire le choix des habitants.

Enfin, au-delà des services, ces investissements doivent permettre de dynamiser l'attractivité de notre territoire et surtout favoriser l'emploi. C'est justement l'attachement et la prospérité de notre territoire qui doivent nous forcer à voir plus loin.

Grâce à vous, la CAPI

Co-construit **A**ujourd'hui **P**our **I**nnover demain.

Bonne lecture et bon début d'année.

Très chaleureusement avec vous



© Franck Crispin

Jean Papadopulo,
Président de la CAPI

EN BREF



© Louis Bourret

➤ À LA VERPILLIÈRE, L'ARCHITECTURE SE RESPONSABILISE

APRÈS LA « MAISON POUR TOUS » À FOUR (cf. page 22), un nouveau groupe d'étudiants en master « architecture, environnement et cultures constructives » de l'École nationale supérieure d'architecture de Grenoble (Ensag) se lance dans la réalisation d'un bâtiment d'intérêt général répondant aux besoins des usagers du stade Pierre Alamertery (complexe sportif des Loipes) de La Verpillière. Développement durable et processus participatif (deux réunions publiques déjà organisées en septembre), principes de base du designbuild, caractérisent ce projet d'architecture responsable soutenu par la CAPI.

En savoir plus : [nordiseredurable](https://nordiseredurable.com) / www.designbuildlab.org

PROLONGEZ LES JOURNÉES EUROPÉENNES DU PATRIMOINE

➤ Les 23-24 mars et 27-28 avril, partez à la (re)découverte de votre territoire à l'occasion de la Saison Patrimoine animée par le Pôle métropolitain (Métropole de Lyon, CAPI, Saint-Étienne Métropole, Vienne Condrieu Agglomération, Villefranche Beaujolais aggro).

• Domarin

Ancienne dépendance du château, immense cellier lorsque les propriétaires du château cultivaient les terrains et vignes avoisinantes; exposition et intervention théâtrale par la compagnie l'Antisèche.

Les 23 et 24 mars

Mairie : 04 74 93 18 67

mairie.domarin@wanadoo.fr

• Saint-Quentin-Fallavier

Musée de la vie rurale; exposition et intervention théâtrale par la compagnie l'Antisèche, dégustation et vente de produits du terroir.

Le 27 avril, 11 h

Mairie : 04 74 94 88 00

culture@st-quentin-fallavier.fr

• Nivolas-Vermelle

Découverte des jardins familiaux « Les jardins Ravineaux », contes par la troupe Contais'y, apéritif dégustation.

Le 27 avril, 16 h 30

Mairie : 04 74 92 19 35 -

nvprojetculture@gmail.com

• Bourgoin-Jallieu

Visite de l'usine-pensionnat Schwarzenbach de Boussieu (jardins ouvriers, domaine des Séquoias), intervention théâtrale par la compagnie l'Antisèche, goûter-dégustation.

Le 28 avril, 14 h 30

Musée de Bourgoin-Jallieu :

04 74 28 19 74

musee@bourgoinjallieu.fr

ILS SONT LA CAPI

Julien Sermet et Smart Truffle ont remporté la médaille d'or aux championnats de France d'équitation western, catégorie Amateur Élite Reining*, le 20 juillet en Seine-et-Marne. Jument née en 2012, Smarty a été confiée dès ses 2 ans par son propriétaire, Jean-Marc Levere, au savoir-faire du Sermet Quarter Horses. Ouvert à Chèzeneuve voici une dizaine d'années par Julien et sa compagne, Vanessa, le club (à suivre sur Facebook) compte aujourd'hui 120 licenciés et une cinquantaine de chevaux. Après ce premier titre national, Julien rêve de pouvoir dresser à nouveau « à la maison », patiemment, le cheval qui lui permettrait d'accéder au niveau supérieur, synonyme d'équipe de France.

* Reining peut se traduire par « guide le cheval dans les rênes », donc « dresser »



ZOOM

AUSSI INDISPENSABLES À LA BEAUTÉ DE NOS PAYSAGES QU'À LEUR PÉRENNITÉ, NOS ARBRES MÉRITENT TOUTES LES ATTENTIONS. Les agents élagueurs ont pour mission de protéger les 300 hectares d'espaces publics de la CAPI !

A large, moss-covered tree with vibrant yellow autumn leaves. Three arborists are visible: one at the top, one in the middle, and one at the bottom, all wearing safety gear and using ropes to work on the tree's structure.

Gérôme Malpel
agent élagueur

Robin Sicaud
chef d'équipe

Bertrand Morel
agent élagueur

Depuis l'automne 2018, nos trois spécialistes contribuent à la valorisation de notre cadre de vie et à l'amélioration de la biodiversité. Tout au long de l'année, ils entretiennent, sécurisent, inventorient et surveillent, quelles que soient la hauteur et la variété de l'arbre. Qu'il s'agisse de prévenir ou de guérir, toute intervention nécessaire à la préservation de l'état sanitaire de notre patrimoine arboré est effectuée dans le respect de l'environnement.

EN BREF

➤ L'EMPLOI AU CŒUR DU TERRITOIRE

PRÈS DE 600 VISITEURS ONT PU RENCONTRER 46 EMPLOYEURS LORS DU 17^e FORUM DE L'EMPLOI DU NORD-ISÈRE, ORGANISÉ À VILLEFONTAINE LE 11 OCTOBRE DERNIER ET DONT LA CAPI ÉTAIT PARTENAIRE.

Dédié au commerce, à l'hôtellerie/restauration et à la logistique, ce rendez-vous a permis aux demandeurs d'emploi de mieux connaître les métiers présents sur le territoire, rencontrer les entreprises et postuler à des offres. Proposées en partenariat avec Ô service des talents de demain (hôtellerie/restauration), le Pôle d'intelligence logistique et la Chambre de commerce et d'industrie Nord-Isère (commerce), les tables rondes de l'espace « découverte des métiers » ont offert un cadre idéal pour des échanges privilégiés. Une nouveauté fort appréciée !



© Javtrapiero

3 idées pour... se chauffer en préservant la qualité de l'air

1

UN APPAREIL PERFORMANT ET BIEN DIMENSIONNÉ

Il s'agit d'un appareil récent (flamme verte) avec un bon rendement, utilisé à sa puissance nominale. Un mauvais rendement provoque des émissions atmosphériques polluantes, une surconsommation de bois et l'encrassement du matériel. Il faut veiller à ne pas acheter un appareil trop puissant : votre chauffage doit fonctionner à plein régime pour être pleinement efficace et éviter l'encrassement du conduit. Tout ce qui est noir pendant ou après un feu, c'est du bois gaspillé qui n'a pas brûlé !

2

DU BOIS SEC ET DE QUALITÉ

Utiliser du bois sec évite de dépenser de l'énergie dans le poêle pour sécher le bois. Pour toujours avoir du bois sec, s'approvisionner à l'avance et s'occuper soi-même du séchage (durée de 1 mois à 3 ans). Les feuillus (chêne, charme, châtaignier, hêtre, robinier, frêne...) produisent plus d'énergie. Les résineux et les feuillus tendres (bouleau, peuplier...) sont bien adaptés à l'allumage des feux. Composées de sciure et de copeaux, les bûches de bois densifié contiennent plus d'énergie, encrassent moins et laissent moins de cendre.

3

BIEN ALLUMER SON FEU

L'allumage par le haut est la meilleure technique. Il permet aux bûches des étages inférieurs de sécher. L'allumage se fait toutes arrivées d'air ouvertes mais porte fermée. Comment faire ? Placez vos bûches dans le foyer et, dessus, encadrez de bois d'allumage un allume-feu. Suivez les tutos sympas et très instructifs de Peter en vidéo sur www.franceboisbuche.com. Et surtout, n'oubliez pas de confier l'entretien de votre appareil et le ramonage annuel de votre conduit à un professionnel !

“

On se dit tout

LES QUESTIONS DES CAPISÉROIS

Je loue un hébergement via une plate-forme Internet. Dois-je payer une taxe de séjour ?

➤ **Tout propriétaire de meublés de tourisme ou de chambres d'hôtes doit déclarer son activité auprès de sa mairie** (art. 95, loi n°2012-387 du 22/03/12) en remplissant les formulaires CERFA N°14004*02 (meublé) ou CERFA n°13566*02 (chambre d'hôtes). Si vous louez votre habitation, entièrement ou en partie, directement ou via une plate-forme en ligne (Airbnb, Booking, Homelidays...), vous devez collecter la taxe de séjour auprès de vos locataires. Au 1^{er} janvier 2019, les tarifs de la taxe de séjour changent pour les hébergements non classés ou en attente de classement.

EN SAVOIR PLUS :

Office du tourisme CAPI,
1, place Carnot, Bourgoin-Jallieu,
Tél. : 04 74 93 47 50
<https://capi.taxesejour.fr>

“

J'apprécie beaucoup le théâtre, mais je suis équipé d'une aide auditive. Puis-je quand même assister aux spectacles présentés au Théâtre du Vellein CAPI dans de bonnes conditions ?

➤ **Oui** car le Théâtre du Vellein CAPI est équipé d'une nouvelle boucle magnétique portable à l'attention des personnes malentendantes appareillées. La CAPI a fait de l'accès de tous les publics à la culture l'une de ses priorités.

EN SAVOIR PLUS :

Accueil billetterie du Théâtre du Vellein CAPI,
avenue du Drieve – Villefontaine
Tél. : 04 74 96 78 96
contact.theatreduvellein@capi38.fr

“



Nous venons d'emménager à L'Isle d'Abeau. Mon mari est un adepte du jogging, moi je suis plutôt vélo. Où pourrions-nous pratiquer ce type d'activités loisirs dans un cadre agréable ?

➤ **Inaugurée le 13 mai 2017**, la Voie verte de la Bourbre est faite pour vous ! Financée par la CAPI dans le cadre de son schéma directeur vélo, elle permet de relier L'Isle d'Abeau et Bourgoin-Jallieu centre en 15 minutes à bicyclette. 3,8 kilomètres de nature à parcourir également en courant ou, plus tranquillement, pour découvrir la biodiversité installée le long des berges, les mares pédagogiques, les nichoirs...

Plaquette de présentation téléchargeable sur <https://capi-agglo.fr/vos-services/transport-et-mobilite/individuel>, disponible également à l'Office du tourisme CAPI (1, place Carnot, Bourgoin-Jallieu, Tél. : 04 74 93 47 50 - ot@capi38.fr).

“

La CAPI peut-elle m'aider pour installer mon activité artisanale sur le territoire ?

➤ **Inaugurée récemment à Bourgoin-Jallieu**, la pépinière CAPI Entreprendre offre justement aux créateurs d'entreprises artisanales ou industrielles une solution attractive d'hébergement, de services et d'accompagnement sur mesure inclus ! Vous créez, reprenez ou cédez votre entreprise ? La CAPI peut aussi vous orienter et vous accompagner personnellement pour la réussite de votre projet.

EN SAVOIR PLUS :

Direction Développement économique de la CAPI
Tél. : 04 74 27 69 13 – conomie@capi38.fr
<https://economie.capi-agglo.fr>

EN BREF



➤ « CIRQUE EN TERRITOIRE » : C'EST SIGNÉ

SIGNÉ LE 2 OCTOBRE DERNIER PAR L'ÉTAT, LA RÉGION AUVERGNE-RHÔNE-ALPES ET LA CAPI, le conventionnement d'intérêt national « Cirque en territoire » permet au Théâtre du Vellein CAPI, jusqu'alors « scène régionale », d'accéder à un échelon supérieur des labels culturels. Il couronne le travail effectué depuis plusieurs années, au travers de la Biennale de cirque et de la place de choix conférée à cette discipline dans le projet global du théâtre. En témoigne la présence de Yoann Bourgeois, artiste en résidence ces quatre dernières années, dont la création participative Passants a été présentée à la Biennale de cirque et au défilé de la Biennale de la danse de Lyon. Cette reconnaissance encourage à poursuivre une politique marquée par la volonté de fédérer les citoyens de nos territoires autour de la culture.

Plus d'infos : capi-agglo.fr

RANDO POUR TOUS

450 personnes ont participé à la 6^e édition de la Rando pour tous, le 26 septembre dernier ! Grâce à cette manifestation organisée par le Comité départemental de la randonnée pédestre de l'Isère, la commune d'Éclole-Badinières et la CAPI, des personnes porteuses d'un handicap physique, sensoriel ou mental ont pu partager les joies de la discipline aux côtés de personnes valides et découvrir les bocages et maisons en galets typiques du secteur.



© Franck Crispin

LE RETOUR

THE MUD DAY

➤ Prêt pour relever le défi de l'esprit d'équipe et du courage entre lac, rivières, plage et boue le 11 mai prochain ?

Les inscriptions pour The Mud Day - Balcons du Dauphiné/ Porte de l'Isère 2019 sont désormais ouvertes !

Pour faire partie de la communauté des Mud Guys, rendez-vous sur www.themudday.com/fr ! Nouveau cette année : The Mud Day KIDS pour les plus jeunes, de 6 à 16 ans. Et n'oubliez pas : #NEVERMUDALONE !

PRENEZ DATE !

CAPI RAID 2019

➤ Après la réussite d'une 7^e édition ayant attiré 750 participants, dont 433 pour la seule catégorie « famille », le CAPI Raid vous donne rendez-vous les 25 et 26 mai 2019 à Saint-Alban-de-Roche pour partager à nouveau un moment de sport et de convivialité ! Au programme : course à pied, VTT, tir à l'arc, tyrolienne ou encore canoë-kayak lors d'épreuves adaptées à tous les niveaux et à tous les objectifs (raid sportif 50 km, raid loisir 30 km et raid découverte).

En savoir plus :

www.capid-agglo.fr.

Suivez également le CAPI Raid sur Facebook : [Capiraidofficiel](https://www.facebook.com/Capiraidofficiel)

SÉCURITÉ

Viab'

l'accès réseau

L'hiver, plusieurs phénomènes météorologiques peuvent avoir des conséquences importantes sur les conditions de circulation.

Lorsque les routes deviennent impraticables, la **viab' (viabilité hivernale) entre en action !**

Sa mission : rendre le réseau accessible par des interventions préventives ou curatives de traitement de chaussée.

Où?



La compétence « viabilité hivernale » relève des services de la CAPI sur les zones d'activité économique (ZAE) ainsi que sur les voiries communales et communautaires de L'Isle d'Abeau, Saint-Quentin-Fallavier, Vaulx-Milieu et Villefontaine dans le cadre de conventions signées avec ces communes.

Quand?



Un dispositif d'astreinte 24h/24 est assuré de mi-novembre à mi-mars. Il permet d'intervenir dès que les conditions météo (verglas, brouillard givrant, gelée blanche, neige) ne permettent plus aux véhicules d'emprunter les routes dans de bonnes conditions de sécurité.

Combien?

156 km de voirie à déneiger

1 hangar de stockage du sel

500 kg de sel utilisés par heure de sortie

15 sorties annuelles en moyenne



1 centrale à saumure

Qui ?

1 agent patrouilleur (circulation, déclenchement et pilotage des interventions)

10 agents formés répartis sur **5** camions équipés de lames à neige et de saieuse

1 mécanicien

EN BREF



RUBAN VERT

LES PROBLÉMATIQUES LIÉES À LA TRANSITION ÉNERGÉTIQUE ET À LA MOBILITÉ DURABLE SONT AU CŒUR DE NOS ENJEUX DE SOCIÉTÉ.

Parce qu'il est nécessaire de trouver dès maintenant les réponses les plus adaptées aux défis posés, la CAPI a expérimenté une solution de transport collectif alternative au diesel. Du 26 octobre au 9 novembre derniers, un bus au gaz naturel pour véhicules (GNV) a circulé sur le réseau RUBAN. Mis à disposition par le constructeur MAN, ce véhicule particulièrement silencieux dispose d'une autonomie de 560 km. Les rechargements étaient effectués à la station AS24 de Saint-Quentin-Fallavier. Énergie primaire extraite de gisements naturels, le GNV ne nécessite aucune transformation susceptible de polluer. Il est aussi possible d'utiliser du biogaz, du gaz vert ou bio GNV produit dans des stations de méthanisation. En 2021, un équipement de ce type sera mis en service sur le territoire de la CAPI, à la station d'épuration de Traffeyère.

Photo: MAN

ENSEIGNEMENT

L'ÉCOLE DE L'ART

► Votre enfant souhaite s'épanouir en conciliant scolarité et discipline artistique ? Les classes à horaires aménagés musique (CHAM) du Conservatoire Hector Berlioz CAPI leur permettent de bénéficier d'un parcours adapté. Du CE1 au CM2, les cours de musique (instrument/pratique d'ensemble) intégrés au temps scolaire sont suivis à l'école Claude Chary à Bourgoin-Jallieu et au Conservatoire. De la 6^e à la 3^e, l'enseignement artistique approfondi (instrument, voix, théâtre et mouvement) associe le collège Salvador Allende à Bourgoin-Jallieu et le Conservatoire.
Mars : réunions d'information
Fin mars/début avril : retrait des dossiers et inscriptions.

En savoir plus :
conservatoire.capi-agglo.fr

TRANSPORTS

LES INFOS RÉSEAU PAR MAIL OU SMS

► Pour être informé des actualités, changements d'horaires, déviations, perturbations... sur les lignes du réseau RUBAN, deux services sont à votre disposition :

Avec Flash Infos, recevez par mail toutes les infos utiles.
Pour s'inscrire, rendez-vous sur www.rubantransport.com, onglet « Se renseigner », rubrique « Flash Info RUBAN ».

Avec Inimo, toutes les infos urgentes (interruptions en cas de neige par exemple) vous parviennent pas SMS.
Pour s'inscrire, envoyez RUBAN par SMS suivi de vos nom et prénom au 06 77 03 02 01 (prix d'un SMS normal).

► LANE : COVOITUREZ EN TOUTE SÉRÉNITÉ

SUR LA LIGNE BOURGOIN-JALLIEU - LA GRIVE ↔ SAINT-PRIEST, VOUS N'ATTENDEZ EN MOYENNE QUE 5 MINUTES

Prendre Lane pour aller travailler, c'est bénéficier de la « garantie départ » 100 %, à l'aller et au retour ! Lancé par la CAPI et la Métropole de Lyon, le réseau compte aujourd'hui 1 600 inscrits et enregistre 600 trajets conducteurs par semaine. Les lignes suivantes fonctionnent depuis cet automne :

- Bourgoin-Jallieu - La Grive ↔ Lyon - Mermoz
- Bourgoin-Jallieu - La Grive ↔ Saint-Priest - Parc Techno
- Villefontaine - sortie 6 ↔ Saint-Priest - Parc Techno
- Villefontaine - sortie 6 ↔ Lyon - Mermoz

D'autres lignes en direction de l'aéroport Lyon-Saint Exupéry et au départ de Bourgoin-Jallieu - Gare SNCF sont en cours d'ouverture. Offre de lancement : les passagers voyagent gratuitement et les conducteurs sont indemnisés !

Renseignements et inscriptions : www.lanemove.com

Quoi de neuf ?

SE MOUILLER ET ÊTRE EN FORME, MÊME EN PLEIN HIVER !



Aquagym

Détente et activité physique avec des séries d'exercices travaillant l'ensemble du corps. Développement de l'endurance cardiovasculaire, des muscles, de la coordination, de l'équilibre et de la détente. Intensité élevée à très élevée.

Durée 45 mn.



Aquabike

Pratique du vélo dans l'eau avec une diminution de la pesanteur. Développement de l'endurance cardiovasculaire et des muscles inférieurs. Similaire à un massage drainant, le mouvement dans l'eau favorise la circulation sanguine. L'aquabike vous offre la possibilité de travailler à la fois votre endurance et votre tonus musculaire tout en évitant de trop solliciter vos articulations. Intensité élevée à très élevée, modulable individuellement.

Durée 45 mn.

Aquatraining

Cette activité associe aquabike, step et aquagym. Intensité modérée à élevée.

Durée 45 mn.

Vous connaissez sans doute déjà l'aquagym. Son principe : effectuer des exercices de gymnastique en piscine pour faire travailler nos muscles à la fois en douceur et profondeur. Pour encore plus de sport, découvrez l'aquabike, l'aquapôle gym et bien d'autres activités. Pour varier les plaisirs, vous pouvez pratiquer plusieurs disciplines différentes dans un même cours, toujours à votre rythme !



Aquafitness

Cette activité associe aquagym, pôle gym, step, bike, haltères, rames, aquajogging et boxe. Tonique et intense, cette discipline collective est idéale pour remodeler sa silhouette en bassin. Tous les muscles sont sollicités par les différents exercices qui vous permettront d'améliorer votre condition physique. Plus intense que l'aquagym, le rythme des séquences augmente du début à la fin du cours. Efficacité garantie ! Outre votre tonus musculaire, votre cardio aussi vous dira « merci ».



© Martial Couderette

Activités à partir de 16 ans proposées dans les piscines CAPI Fondbonnière, Saint-Bonnet et Bellevue.

Horaires et tarifs :
www.capi-agglo.fr

DOSSIER

Proposer des services adaptés aux habitants et aux entreprises, innover, assurer la solidarité, renforcer l'attractivité du territoire et faire de la transition énergétique le moteur de son dynamisme guident les actions de la CAPI. Pour cela, il faut investir... Tout en inversant la courbe de la dette.

Ce défi est relevé avec succès depuis 2015. L'objectif demeure, malgré les contraintes budgétaires imposées par l'État.



TRIBUNE

Jean Papadopulo,

Président de la CAPI

La règle du jeu ne peut changer en permanence !

Qu'il soit nécessaire de redresser les comptes publics n'est pas contestable. Que les collectivités contribuent à cet effort national non plus. Ce qui l'est davantage, c'est que la règle change en permanence. Fin 2017, l'État nous avait promis que nous ne serions pas concernés par la contractualisation. En janvier, le discours n'était plus le même. Le budget voté par la CAPI en décembre 2017 a été adopté selon des critères dont on nous dit en cours de route qu'ils ne sont plus les bons ! Malgré les efforts de la préfecture, nous en arrivons à une situation où satisfaire les attentes de l'État tout en répondant à celles des Capisérois devient extrêmement compliqué, sinon impossible.



© Giffardieu

J'ai interrogé le gouvernement lors du 29^e congrès de l'Assemblée des communautés de France (AdCF) qui a réuni 1 800 élus et cadres de collectivités début octobre à Deauville. Mes questions sont restées sans réponse concrète.

Depuis des années, les collectivités sont incitées à jouer le jeu de l'intercommunalité.

Depuis des années, les collectivités sont incitées à jouer le jeu de l'intercommunalité. Les problèmes de chacun sont les problèmes de tous. La CAPI a répondu « présent » en s'engageant pleinement dans cette dynamique, comme le prouve l'ensemble des champs de compétence non obligatoires qu'elle exerce pour ses habitants. Mais l'État doit nous en donner les moyens, par exemple en réfléchissant à une meilleure mutualisation des recettes. Ce que fait la CAPI, elle le fait pour les communes et pour leurs habitants.

Heureusement, nous sommes un territoire dynamique et uni.

Nous pouvons compter sur la présence de la Région Auvergne-Rhône-Alpes et du Département de l'Isère à nos côtés. Cela nous permet de ne pas baisser les bras, mais avancer dans de telles conditions devient de plus en plus difficile. Si la France est enfin parvenue à respecter les critères de Maastricht en matière de déficit public, c'est quand même grâce aux collectivités territoriales. L'État ne peut et ne doit pas l'oublier !

CHIFFRES REPÈRES

1,27 %
(vs 1,2 %)

Grâce à sa bonne gestion de 2014 à 2016, la CAPI bénéficie d'une modulation du taux de limitation de ses dépenses de fonctionnement

64,8 M€

PRÉVISIONS DES DÉPENSES RÉELLES DE FONCTIONNEMENT POUR 2019
(64 M€ en 2018)

DOTATION GLOBALE DE FONCTIONNEMENT VERSÉE PAR L'ÉTAT



12,54 M€

12,65 M€ en 2018
13,06 M€ 2017
13,92 M€ en 2016

84,06 M€

MONTANT GLOBAL DES INVESTISSEMENTS POUR 39 OPÉRATIONS (dont 8 nouvelles) ayant fait l'objet d'une programmation pluriannuelle en 2018.



CONTEXTE NATIONAL, IMPACT LOCAL

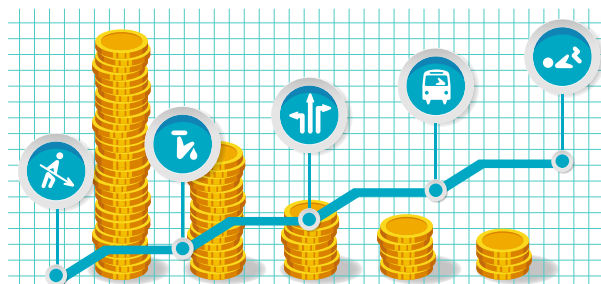


En 2017, avec un déficit public de 2,6 % du PIB, la France est passée sous les 3 % imposés par l'Union européenne. En revanche, son endettement, à 99 % du PIB, reste supérieur aux 60 % imposés par Bruxelles. Au deuxième trimestre 2018, la dette publique française a atteint 2 299,8 milliards d'euros (+1,1 % sur un an). Alors que la contribution de l'État à cette dette augmente de 19,5 milliards d'euros, celle des administrations, collectivités locales comprises, et de la Sécurité sociale baisse de 11,7 milliards d'euros.

Le redressement des comptes publics se traduit par des économies demandées aux collectivités locales, estimées à 13 milliards d'euros d'ici 2020. À la fin du 1^{er} semestre 2018, l'État a proposé un contrat de maîtrise des dépenses de fonctionnement sur 3 ans à 322 collectivités et établissements publics de coopération intercommunale (EPCI). Objectif moyen : limiter la hausse de ces dépenses à 1,2 % par an. Ce taux peut être modulé à la hausse ou à la baisse selon trois critères : population, richesse et efforts de gestion antérieurs.

Le non-respect de cet objectif annuel entraînerait une reprise sur les recettes fiscales à hauteur de 75 % du dépassement constaté (100 % pour les collectivités n'ayant pas signé leur contrat). À cet objectif, contraignant, de maîtrise de la hausse des dépenses s'ajoute celui, non contraignant, de désendettement des collectivités. Les contrats doivent ainsi faire figurer une trajectoire d'amélioration du besoin de financement. Une première phase d'évaluation de ces contrats est prévue au printemps 2019.

LES CONTRAINTES DE LA CONTRACTUALISATION



La CAPI a signé son contrat de maîtrise des dépenses de fonctionnement avec l'État le 27 juin dernier après approbation par le conseil communautaire. Le niveau de maîtrise des dépenses de fonctionnement a été modulé à +1,27 % par an. « Depuis 2014, nous nous sommes inscrits dans une politique volontaire de réduction des coûts, rappelle **Jean-Pierre Girard, vice-président Stratégie financière de la CAPI**. Cette démarche est d'ailleurs reconnue par la préfecture puisque notre bonne gestion nous permet de bonifier le taux de base de la contractualisation. »

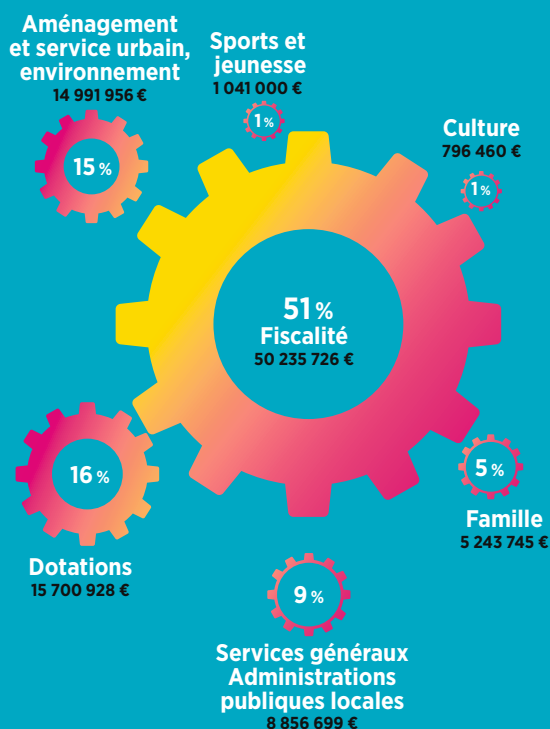
Une source de satisfaction qui ne suffit pas à masquer les difficultés posées par cette nouvelle réglementation qui « nous oblige à préparer notre budget avec beaucoup trop de variables et d'inconnues, précise-t-il. Nous sommes vraiment placés dans une situation délicate : la courbe des dotations de l'État baisse alors que celle des ressources nécessaires pour répondre aux attentes des territoires et de leurs habitants ne cessent d'augmenter, avec un risque important d'effet ciseaux. »

Ne pas signer le contrat proposé ?

« Un refus de notre part signifiait la perte d'une subvention de fonctionnement de 850 000 € versée par l'État, répond le vice-président. La double peine... Pendant des années, l'État a incité, avec justesse, les intercommunalités à mutualiser avec les communes dans une logique de réduction des dépenses. De fait, nombre d'opérations réalisées coûtent moins cher aux communes et l'argent public est ainsi mieux utilisé. Mais exiger désormais des intercommunalités qu'elles fassent le grand écart risque de faire très mal. »

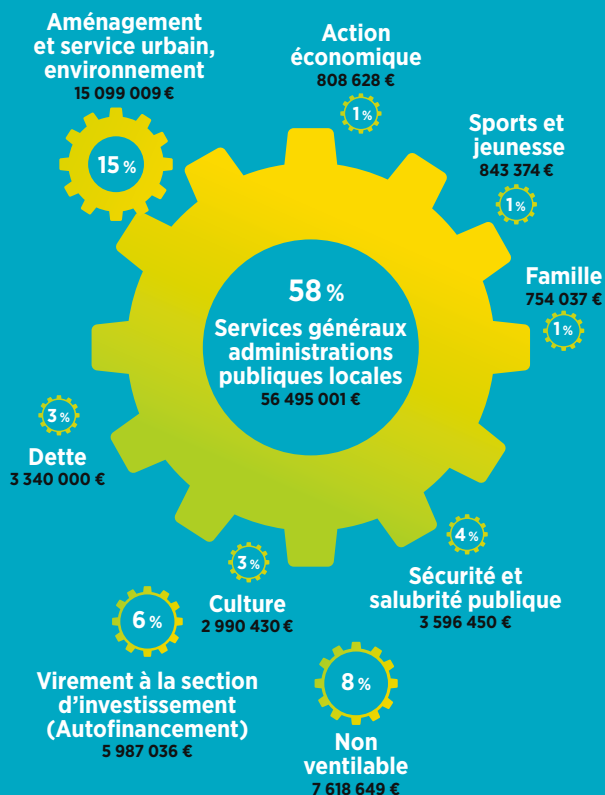
RECETTES DE FONCTIONNEMENT

TOTAL BUDGET PRINCIPAL 2019 = 97,9 M€



DÉPENSES DE FONCTIONNEMENT

TOTAL BUDGET PRINCIPAL 2019 = 97,9 M€



PRÉSENTATION DU PROGRAMME PLURIANNUEL D'INVESTISSEMENT DE LA CAPI PAR POLITIQUE PUBLIQUE

TOUS BUDGETS CONFONDUS - 36,2 M€

> 6 % Aménagement	2 066 700,00 €
> 18 % Assainissement	6 419 631,60 €
> 4 % Culture, Théâtre	1 450 705,00 €
> 2 % Développement durable, Construction durable, Environnement	858 544,00 €
> 2 % Eaux pluviales	600 000,00 €
> 2 % Économie	878 000,00 €
> 16 % Espaces publics - voiries - éclairage public	5 967 917,00 €
> 2 % Habitat	600 000,00 €
> 1 % Numérique	468 600,00 €
> 6 % Patrimoine	2 132 000,00 €
> 3 % Petite Enfance	990 108,00 €
> 5 % Politique de la ville	1 651 954,00 €
> 6 % Ressources	2 049 088,40 €
> 7 % Sport	2 524 400,00 €
> 9 % Transports	3 175 000,00 €
> 3 % Pacte financier et fiscal	1 173 000,00 €
> 9 % Eau potable	3 184 000,00 €
TOTAL GÉNÉRAL	36 189 648,00 €

Les pourcentages sont arrondis à l'unité supérieure.

OPTIMISER ET MUTUALISER POUR ÉCONOMISER



Contrainte par la contractualisation imposée par l'État, la CAPI doit donc trouver des solutions pour faire des économies « *tout en maintenant un niveau de service à la hauteur des engagements du mandat* », souligne Jean-Pierre Girard. Un défi d'autant plus délicat à relever dans un contexte de transfert, de 2017 à 2020, d'un certain nombre de compétences obligatoires. Les zones d'activité, GEMAPI, les aires d'accueil des gens du voyage, le tourisme, l'eau et l'assainissement sont ainsi gérées par la CAPI. Sans oublier plusieurs compétences optionnelles ou facultatives choisies par les élus de la CAPI dans un souci d'aménagement et d'équilibre du territoire.

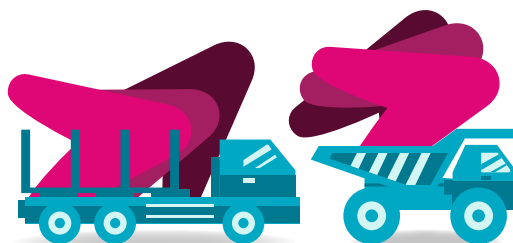
Cela n'est pas sans conséquences budgétaires.

« *Prenons le cas du service de la Petite Enfance, une compétence plutôt communale qu'intercommunale en général. Les salaires versés par la CAPI aux agents se retrouvent dans les dépenses alors que l'enveloppe nécessaire, près de 4,5 millions d'euros, est compensée par la recette équivalente que nous percevons de la Caisse d'allocations familiales. Globalement, notre masse salariale représente plus de 50 % (33 millions d'euros) de nos 63 millions d'euros de dépenses de fonctionnement. Son augmentation d'un peu plus de 2 %, alors que l'État est en quelque sorte l'employeur, couvre donc déjà automatiquement les 1,27 % de hausse que l'on ne doit pas dépasser. Il faut donc trouver des économies sur d'autres postes budgétaires.* »

Depuis cet été, les services ont été mis à contribution.

« *Ils ont travaillé d'arrache-pied, coopérant avec la direction des finances de façon tout à fait remarquable*, insiste le vice-président. Ils doivent en être remerciés car l'objectif consiste aussi à protéger l'emploi dans la collectivité. La rationalisation va de la suppression des imprimantes individuelles à la mise en concurrence de nos fournisseurs. Elle passe aussi par une meilleure identification des priorités. Plutôt que de prévoir une ligne budgétaire par service, nous avons également mutualisé le risque de dispositifs imprévus en constituant une enveloppe de réserve globale que l'on pourra utiliser lorsque cela sera nécessaire. »

INVESTIR TOUT EN RÉDUISANT LA DETTE



Les investissements nécessaires au financement des projets composent l'autre volet du budget de la CAPI. « *Tous les aspects liés à la dette sont également importants* », reconnaît Jean-Pierre Girard. En 2018, de nouveaux programmes ont été lancés : médiathèque CAPI du quartier Champfleuri et piscine intercommunale à Bourgoin-Jallieu, futur Conservatoire, fluidification de la circulation et sécurisation de la voirie à Ruy, déploiement

du très haut débit, méthaniseur de la station d'épuration de Traffeyère ou encore poursuite de la plateforme ASTUS. Ils se traduiront à la fois par de meilleurs services offerts à la population et par des équipements structurants majeurs. « *Ces programmes impacteront bien évidemment sur l'emprunt, mais le désendettement demeure notre objectif pour 2019*, rappelle le vice-président. Depuis le début du mandat, avoir réussi à inverser la courbe de la dette est une vraie satisfaction. Nous devons

poursuivre nos efforts sans renoncer aux investissements nécessaires à la qualité de vie et de travail sur notre territoire. Nous travaillons sans relâche à l'amélioration de nos recettes, notamment en négociant des cofinancements auprès du département, de la région, de l'État et de l'Europe, afin d'éviter de recourir à l'impôt. Augmenter la fiscalité contredirait notre politique de solidarité, menée notamment par l'intermédiaire d'opérations de réhabilitation des quartiers ANRU et PNRU. »

GRANDS PROJETS

0,7 M€



MÉDIATHÈQUE CAPI À CHAMPFLEURI

Engagement de la CAPI pour l'accès à la culture et le renouvellement urbain (programmes ANRU / NPNRU pour les quartiers Champfleuri à Bourgoin-Jallieu, Saint-Bonnet à Villefontaine et Saint-Hubert à L'Isle d'Abeau)

Livraison 1^{er} semestre 2019.


CENTRE MULTI-ACCUEIL CAPI SERVENOBLE

Travaux au centre multi-accueil Servenoble à Villefontaine pour offrir aux enfants, parents et employés des locaux plus fonctionnels et confortables.

37500 prises


TRÈS HAUT DÉBIT

Annoncée en 2018, l'arrivée du THD se traduira par l'installation de 37 500 prises de raccordement à la fibre optique sur le territoire. La CAPI participe à hauteur de 3,75 M€ à ce projet engageant l'Europe, l'État, le Département de l'Isère et les collectivités territoriales.

12,4 M€


PISCINE CAPI À CHAMPARET

Bassin d'intérêt intercommunal (8 couloirs d'eau) à l'est du territoire, à Bourgoin-Jallieu. Équipement HQE (haute qualité environnementale) orienté vers l'apprentissage de la natation et la pratique sportive.

Ouverture 2^e semestre 2021.

X2


STEP DE TRAFFEYÈRE

Le doublement des capacités de la station d'épuration de Traffeyère (15 M€) garantit aux populations et aux industries un traitement des eaux performant et durable. En 2021, le site accueillera un méthaniseur (14,2 M€) afin de produire du biogaz issu du traitement des boues et graisses industrielles.

1000 élèves


CONSERVATOIRE HECTOR BERLIOZ CAPI

Adapté aux besoins actuels du territoire, il proposera des conditions d'accueil plus conformes aux exigences d'un établissement accueillant plus de 1 000 élèves (musique, danse, théâtre).

Pose de la première pierre avant fin 2020, Bourgoin-Jallieu.

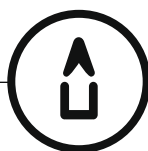
4,17 M€


PLATE-FORME ASTUS

Au sein du campus de la construction durable, à Villefontaine, ce pôle opérationnel sera un lieu clé pour l'ensemble des métiers de la filière.

Livraison 1^{er} semestre 2019.





COHÉSION SOCIALE

Logement : quand « social » rime avec « durable »

Poursuivre l'amélioration de la qualité du parc de logements sociaux anciens pour associer dans un même élan solidarité et performance énergétique : c'est l'ambition du Programme Local de l'Habitat 2017-2022.

Le Programme local de l'habitat (PLH) voté par la CAPI pour la période 2017-2022 a été construit en collaboration avec les 22 communes du territoire et en concertation avec l'ensemble des acteurs concernés*.

« Les spécificités et les attentes ont été identifiées au travers de rencontres communales et d'ateliers avec les élus », rappelle Michel Rival, vice-président Politique de l'habitat et cohésion sociale de la CAPI. Ce dialogue a permis d'affiner le PLH et de définir la réhabilitation du parc social existant comme l'un de ses objectifs désormais prioritaires.

Chaque année, un ou plusieurs projets exemplaires sont soutenus par la CAPI, à l'image de l'opération Maisons Blanches II à Bourgoin-Jallieu.



Photos: Martial Couderette

La réhabilitation thermique des 14 logements a été effectuée de mars à décembre 2017. Les travaux se sont aussi traduits par l'amélioration du confort dans les logements, les espaces communs et extérieurs, une adaptation plus poussée au handicap... « Lutter contre la précarité énergétique, adapter le parc ancien aux nouvelles

attentes des ménages et être un territoire à énergie positive sont au cœur de notre action », conclut Michel Rival.

* État, Région Auvergne-Rhône-Alpes, Département de l'Isère, SCOT Nord-Isère, Conseil de Développement Nord-Isère, SARA, EPORA, bailleurs sociaux, promoteurs et agents immobiliers, chambres de notaires, Caisse des dépôts et consignations, ADIL38, CNL...

PLH kesako ?

Fixé pour une durée au moins égale à six ans, le Programme local de l'habitat (PLH) définit les objectifs et principes d'une politique destinée à :

▼
Répondre aux besoins en logements et hébergements

▼
Favoriser le renouvellement urbain et la mixité sociale

▼
Améliorer l'accessibilité du cadre bâti aux personnes à mobilité réduite

▼
Assurer une répartition équilibrée et diversifiée de l'offre de logements entre communes ainsi qu'entre quartiers d'une même commune

Parole DE CAPISÉROISE

« Le chantier était global : façades, hall d'entrée, éclairage des parties communes, mise en conformité électrique, pose de fenêtres à double vitrage et volets, menuiseries, étanchéité des terrasses, passage au gaz individuel ou encore pose de VMC*. Le résultat est très satisfaisant. De tels travaux impliquent leur lot d'inconvénients, mais cela en valait la peine. Notre cadre de vie s'en trouve valorisé. L'amélioration de l'isolation des appartements se traduit par l'allègement de nos factures et répond aux enjeux écologiques. »

* Ventilation mécanique contrôlée

« Notre cadre de vie s'en trouve valorisé. L'amélioration de l'isolation des appartements se traduit par l'allègement de nos factures et répond aux enjeux écologiques. »

Cécile Benoit, locataire





ÉCONOMIE

Arrêt sur image

L'installation d'un système de vidéoprotection sur le Parc international de Chesnes était l'un des 25 engagements prioritaires du plan de mandat 2015-2020 de la CAPI. Un an après son déploiement, les premiers résultats sont là.



Photos : Marital Couderette

« Ce projet montre que nous sommes à l'écoute des entreprises. Nous les entendons et réfléchissons en permanence aux solutions que nous pouvons leur apporter, dans le cadre de nos compétences, pour leur permettre de développer leur activité. »

Raymond Feysaguet, vice-président Développement économique de la CAPI

Le système de vidéoprotection du Parc international de Chesnes est opérationnel depuis janvier 2017. Entreprises et forces de l'ordre saluent sa réussite, les chiffres de la gendarmerie nationale (cf. encadré) indiquant une baisse globale de la délinquance. La CAPI a investi plus de 600 000 € dans le projet. Sa réalisation est le fruit d'une étroite collaboration entre partenaires publics et privés. Comme en témoignage « le budget important consacré à ce projet par la CAPI », souligne Vincent Daudier, directeur de pôle chez XPO Logistics. « Le service de gardiennage PIL'Secure et les caméras s'avèrent parfaitement complémentaires », ajoute Christine Cevoz, responsable Qualité Sécurité Sûreté Environnement de la société Rhenus Logistics.

L'implication de L'État (subvention de 150 000 €), de la gendarmerie nationale (réalisation d'un diagnostic sécurité) ainsi que des communes de Saint-Quentin-Fallavier et de Satolas-et-Boncelle a donné lieu à une convention locale de coopération de sûreté, signée le 6 janvier 2017. « La sécurité est l'affaire de tous, note Damien Sigaud, gérant de l'entreprise LDPI. Quand tout le monde va dans le même sens et se retrouve sur des objectifs concrets, cela crée de la valeur pour tous et, donc, pour le territoire. » Satisfaction pleinement partagée par Thomas Herviou, lieutenant de la gendarmerie nationale :

« L'aboutissement de cette opération présente un triple intérêt : agir sur la prévention, sur la dissuasion et sur la résolution des enquêtes en nous fournissant des preuves matérielles irréfutables ».

Ce projet a mobilisé les directions Développement économique, Infrastructures et Systèmes d'information de la CAPI, la pose de la fibre optique s'inscrivant dans le plan Très Haut Débit du département de l'Isère. En répondant aux attentes des industriels et des logisticiens, il contribue également à la sécurisation de la zone. Soutenir l'attractivité du Parc, c'est aussi renforcer celle du territoire.



EN CHIFFRES

SYSTÈME DE VIDÉOPROTECTION

48
CAMÉRAS12 KM
DE FIBRE OPTIQUEDÉLINQUANCE
EN BAISSÉ+30%
TAUX D'ÉLUCIDATION-66%
VOL AVEC VIOLENCEPARC
INTERNATIONAL
DE CHESNES1^{re}
PLATE-FORME
LOGISTIQUE
TERRESTRE EN
FRANCE1 000
HECTARES4 PLUS DE
Mds
CHIFFRE D'AFFAIRES
ANNUEL



ÉQUIPEMENT

Architecture « partagée » : du rêve à la réalité

Écoresponsabilité, méthode pédagogique innovante et démarche participative : la Maison pour tous de Four est exemplaire à plus d'un titre. Inaugurée le 13 novembre, cette réalisation est emblématique des engagements de la CAPI.

Réaliser en une année un projet d'architecture durable d'intérêt général selon un processus participatif conforme à l'approche pédagogique « designbuild » : défi relevé par les 21 étudiants en master de l'École nationale supérieure d'architecture de Grenoble (Ensag) et leurs enseignants, Marie et Keith Zawistowski. « C'est la première fois, en France, que de futurs architectes participent à l'intégralité d'un projet d'architecture voué à recevoir du public associant théorie et pratique, souligne Marie Zawistowski. Il n'était pas question de concours

entre les étudiants, mais d'une vraie réflexion collective. » Impliquant étudiants, enseignants-chercheurs, artisans, bureaux d'étude, experts de la filière, habitants, élus et partenaires, chaque étape du projet a été participative. « *C'était l'une des clés de la réussite d'un projet qui a fédéré de nombreux partenaires** », se félicite Sébastien Delmas, directeur de la Construction durable à la CAPI. Situé à l'emplacement de l'ancien vestiaire du stade de football, le bâtiment a été réalisé avec des matériaux bio et géosourcés écologiques.



© Franck Crispin

Peu énergivore, la Maison pour tous conjugue confort naturel, efficacité et durabilité. Le choix du pisé illustre la volonté de s'inscrire dans le patrimoine local. « *70 % du village a été construit ainsi, mais le pisé est un savoir-faire qui se perd*, précise Keith. *Réaliser un bâtiment public selon cette technique ancestrale et dans un temps très court était aussi au cœur du challenge.* »

* Parmi lesquels le ministère de la Culture, la Préfecture de l'Isère, la Région Auvergne-Rhône-Alpes, le Département de l'Isère, la CAPI, la commune de Four, l'Ensag, le Labex AE&CC, Les Grands Ateliers, la Caisse des dépôts, la Fondation de France et l'entreprise Chanut.

En savoir plus :
 @nordiseredurable
www.designbuildlab.org



Louis Bouret
étudiant

« Les échanges avec des professionnels nous ont énormément apporté. Quand un problème se posait, nous trouvions les solutions ensemble. Tout ne se trouve pas dans les livres ou sur Internet. »



Laura Tinas
étudiante

« Cette expérience a fait évoluer ma vision de la pratique de l'architecture. J'ai pu expérimenter concrètement l'importance de la présence sur le chantier et du travail collaboratif. »



Roderic Archambault-Lavigne
étudiant

« Toutes les collaborations nécessaires à la réalisation de cette "Maison pour tous" auront été extrêmement enrichissantes. Nous avons pu expérimenter la matière, apprendre en manipulant. »



Magdeleine Audrier
étudiante

« Pouvoir participer à un tel projet constitue un atout incontournable dans une formation. Seule la pratique permet de comprendre réellement des notions théoriques appliquées d'abord sur le papier. »

© Franck Crispin



Changez de regard sur la logistique

La 2^e Biennale de la logistique se profile. Nouvelle occasion pour découvrir une filière dont l'image n'est pas toujours celle qu'elle mériterait. Tour d'horizon avec **Thomas Daudré-Vignier, président du Pôle d'intelligence logistique, organisateur de l'événement.**

Le contexte de la filière logistique a-t-il évolué depuis la Biennale 2017 ?

➤ **Th.D.-V.** La tension sur le recrutement a continué à augmenter. Les entreprises peinent à trouver des candidats pour pourvoir à leurs offres.

L'emploi sera donc à nouveau au cœur de l'événement ?

➤ **Th.D.-V.** Logistic Expo accueillera un forum recrutement, en partenariat avec Pôle emploi. La plate-forme Transitions en Logistique proposera également ses services aux visiteurs. Lancée en fait en 2018, sa réussite en fait un outil majeur pour aider les entreprises dans leurs recrutements, sécuriser les parcours professionnels et renforcer l'attractivité du secteur.

L'attractivité des métiers de la logistique et celle du territoire sont au cœur de la collaboration avec la CAPI ?

➤ **Th.D.-V.** Nous partageons une même volonté : fédérer les acteurs, privés comme publics, pour le bien de la filière et du territoire, indissolublement liés. Actions en faveur de l'emploi, Biennale ou sécurisation du Parc international de Chesnes

(cf. p. 21) prouvent l'efficacité de notre partenariat. Le développement de l'offre Flexibus est aussi à souligner, même si la mobilité des salariés qui doivent rejoindre le Parc en transports en commun reste une vraie question.

La Biennale s'adresse également aux plus jeunes ?

➤ **Th.D.-V.** Nous préparons l'avenir en incitant collégiens et lycéens à découvrir les réalités de la logistique d'aujourd'hui. Invités récemment à visiter un entrepôt Ikea, des professeurs et chefs d'établissement ont reconnu que ce qu'ils avaient vu balayait certaines idées reçues.

Notre message est aussi destiné aux étudiants. Quel que soit leur cursus, la logistique peut leur offrir des vraies perspectives. L'innovation occupe d'ailleurs une place de plus en plus importante dans des métiers profondément transformés par l'explosion du e-commerce.

Avec une dimension environnementale de plus en plus marquée ?

➤ **Th.D.-V.** Les acteurs de la filière ont pris conscience des enjeux. Les progrès sont nets en la matière, qu'il s'agisse des carburants alternatifs comme le GNV ou de la performance énergétique des entrepôts.



“ Les emplois de la filière ne sont pas délocalisables, évoluent très vite et couvrent tous les niveaux de qualification. ”

Thomas Daudré-Vignier



© Sébastien Ferraro

Demandez le programme !

Biennale de la logistique, du 4 au 8 mars 2019, Parc international de Chesnes.

Le salon Logistic Expo permettra aux scolaires et demandeurs d'emploi de découvrir les métiers de la filière dans un entrepôt reconstruit. Un professionnel et un jeune en formation animeront chaque visite. Le hackathon logistique invitera des étudiants à réfléchir sur une thématique proposée par Saint-Gobain en 24 h chrono. Côté spectacle, ne ratez pas le championnat caristes et ses nouvelles épreuves. L'innovation sera également au rendez-vous, avec des conférences, des démonstrations et la présence de simulateurs de conduite Poids-lourd et chariot. Enfin, une exposition photo mettra à l'honneur les femmes de la logistique, illustrant ainsi l'évolution des métiers de la filière.

En savoir plus :
[www.biennale-logistique.fr /](http://www.biennale-logistique.fr/)
www.pole-intelligence-logistique.fr



TRANSPORTS

Le déplacement, partout et pour tous



Santé, travail, loisirs... Mobi'bus accompagne les personnes à mobilité réduite dans leurs déplacements sur la CAPI. Ses adhérents retrouvent ainsi une plus grande indépendance dans leur quotidien.

Réservé aux personnes à mobilité réduite, Mobi'bus propose des déplacements dans les 22 communes de la CAPI. Ses deux véhicules assurent des prises en charge et des déposes en porte-à-porte sur la voie publique, mais sans assistance médicale. Le service fonctionne tous les jours, sauf le dimanche et les jours fériés, de 7h à 20h.

Pour qui ?

Le service Mobi'bus est réservé aux habitants des communes membres de la CAPI présentant l'un des handicaps suivants :

- handicap moteur permanent ou temporaire nécessitant l'usage d'un fauteuil roulant ;
- handicap visuel donnant droit à la carte d'invalidité (taux d'invalidité 80 %) ;
- carte d'invalidité 80 % avec troubles de la mobilité (conditionnée à l'avis médical de la Maison départementale de l'autonomie).

Chaque adhérent (15 €/an de frais de dossier) doit disposer d'un titre RUBAN en cours de validité : ticket à l'unité, carte 10 voyages ou abonnement. La gratuité du transport peut bénéficier à un accompagnateur par personne accompagnée s'il est précisé « Besoin d'accompagnement » sur la carte d'invalidité.

Comment s'inscrire ?

Toutes les informations sur les modalités d'inscription et de réservation sont disponibles sur www.rubantransport.com (rubrique Mobi'bus) ou dans les Points Infos RUBAN. La validation des réservations est soumise à la disponibilité des véhicules sur les créneaux demandés, en fonction des trajets déjà programmés. En raison des fortes demandes pour les heures de pointe en semaine, il est conseillé aux adhérents qui en ont la possibilité de privilégier des déplacements en milieu de matinée ou d'après-midi.

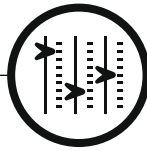


Accessibilité : tout commence aux arrêts !

En 2018, six arrêts ont fait l'objet de travaux d'accessibilité :

- arrêt Pierre Louve à L'Isle d'Abeau ;
- arrêts Henri Barbusse, Etissey et Caisse d'Épargne à Bourgoin-Jallieu ;
- arrêts Stade de la prairie et École Jean Moulin à Villefontaine.

Cela porte à 141 le nombre d'arrêts accessibles sur le réseau RUBAN. Pour réaliser ces aménagements de quai, la CAPI bénéficie du soutien financier de l'État et du Département de l'Isère (subventions pour les arrêts mixtes RUBAN / Transisère).



MUSIQUES ACTUELLES

Entre rêve et réalité

Pour sa 14^e édition, le festival Electrochoc vous propose de rêver autour des musiques hybrides et des arts numériques, celui de la découverte d'horizons (musicaux) et mondes (numériques) nouveaux. Un espoir des possibles, mais demain... une réalité ?

Dans cette nouvelle édition organisée par la scène de musiques actuelles Les Abattoirs à Bourgoin-Jallieu, le **Festival Electrochoc** vous invite à partager des moments différents entre les mondes sensible et virtuel. Ce sont des concerts où instruments et machines s'hybrident et forment la création contemporaine. Ce sont des installations où petits et grands pourront toucher du doigt ou apercevoir une nouvelle dimension : celle de la réalité augmentée... Rêver l'impossible, moteur pour les créateurs et artistes qui digèrent et transcrivent notre monde, en couleurs, notes et images, c'est porter notre imagination lorsque l'impossible semble à portée de main. Garder l'espoir, aujourd'hui, pour faire de notre présent un monde plus heureux, plus

sensible, plus soucieux des autres. La programmation sera marquée par des retrouvailles avec le trompettiste norvégien **Nils Peter Molvaer**, de retour avec une création réalisée avec **Sly & Robbie**, légendaire section

rythmique du reggae jamaïcain, producteurs des Stones, Gainsbourg, Dylan, Santana, Joe Cocker, Peter Tosh... **Juana Molina, Disiz la Peste, Brain Damage** et **la scène Dub** (OnDubground, Dub Pistols) vous feront aussi vibrer. Sans oublier toutes les découvertes et expériences autour des arts

numériques et des cultures digitales, notamment à destination des scolaires. Le résultat des pérégrinations de l'Abatt' Mobile sur le territoire de la CAPI en janvier et février sera d'ailleurs présenté lors de l'inauguration du festival. Depuis plusieurs saisons, ce projet d'atelier musical itinérant fait découvrir aux plus jeunes la magie du numérique. Cœur battant de la saison de la scène de musiques actuelles, Les Abattoirs vous convient à une quinzaine intense pour faire de nos rêves, une réalité...



Saison complète des Abattoirs et billetterie : www.lesabattoirs.fr

FESTIVAL ELECTROCHOC 14 : LE PROGRAMME



INAUGURATION / BATTLE MOBILE
16 mars 2019, 19h
(entrée libre)

Δ **Moulinexx**
électro-noïse

XI
électro rock

Instrumentarium
performance



SOIR 1
22 mars, 20 h 30
(payant)

Δ **Dub Pistol**
Live Dub

Δ **Brain Damage**
20 years of dub

OnDubground dub

Dubanko dub
(en partenariat avec le festival Reperkusound)



SOIR 2
23 mars, 20 h 30
(payant)

Δ **Juana Molina**
electro inclassable

Δ **Sly & Robbie Meets Nils Peter Molvaer**
création jazz/dub



SIESTE
Dimanche 24 mars,
15h-20h
(entrée libre)

Δ **Broken Devices**
abstract hip-hop

Mû
piano beat box
Installations



TRANCHE DE LIVE
Jeudi 28 mars,
20 h 30
(entrée libre)

Δ **Wild Wild Waves**
electronic

restitution :
hip-hop
+ projection



SOIR 3
Vendredi 29 mars,
20 h 30
(payant)

Δ **Disiz la Peste**
hip-hop

Tracy Dé Sa
hip-hop
+ invités



SOIR 4
Clôture du festival
Samedi 30 mars,
20 h 30 (payant)



CULTURE

Prenez le large

La saison 2018-2019 du Conservatoire Hector-Berlioz CAPI se poursuit sous le signe d'une diversité éclatante de disciplines, d'expressions artistiques et d'émotions à partager. Bienvenue à bord.

Cap sur le **Week-end contemporain** (petit frère du Festival des semaines contemporaines), du 8 au 10 février, qui mariera avec bonheur une soirée danse avec la compagnie La Vouivre, un concert en hommage à Debussy et un spectacle du trio de percussionnistes lyonnais Trâ. Plus court donc, mais avec toujours autant d'intensité, les compagnies accueillies mêlant les arts pour mieux exprimer leur vision du monde ! Cette 14^e édition sera à nouveau l'événement phare de la saison et, pour les élèves, l'aboutissement de projets menés avec les artistes dont ils assureront le lever de rideau.

Autre étape incontournable, les 27 et 28 mai : le spectacle de théâtre musical **Sa majesté des mouches**, construit totalement par une quarantaine d'élèves qui ont élaboré jusqu'aux décors de la pièce.

Fin juin, le département danse sera à son tour sur le haut de la vague avec un spectacle biennal composé de deux créations artistiques et pédagogiques sur le thème des *danses de caractère*, avec Vladimir Pastoukhov, et de la *Chorégraphie des belles*, avec la Cie La Vouivre.

Embarquez aussi pour le spectacle **Musique, Mouvement et Handicap**, restitution du travail mené auprès des foyers d'accueil de personnes en situation de handicap, la masterclass jazz manouche animée par le duo Felix Père et Fils lors du Festival Tzigane, ou les deux soirées **Jazz est dans la place** en partenariat avec Jazz à Vienne, dont l'une clôturera l'année passée par les élèves avec l'artiste Serge Lazarevitch.



En scène !

Saluons la présence d'étudiants instrumentistes (3^e cycle CEPI) du Conservatoire dans l'Orchestre des jeunes de l'arc alpin programmé en 1^{re} partie de quatre concerts de l'Orchestre des pays de Savoie donnés en décembre dernier dans la région, dont un au Théâtre du Vellein CAPI.



➤ PAR ICI... LES SORTIES

ALEX VIZOREK EST UNE ŒUVRE D'ART



© Joël Sriget

L'ISLE D'ABEAU

HUMOUR. L'art c'est comme la politique, ce n'est pas parce qu'on n'y connaît rien qu'on ne peut pas en parler. Et Alex Vizorek en a des choses à dire sur la musique, la sculpture, le cinéma ou encore l'art moderne. Le phénomène de l'humour belge vous emmène dans un univers flamboyant où Magritte, Ravel, Bergman, Visconti et Bergson côtoient Pamela Anderson, Luis Fernandez et Paris Hilton. Sa mission : vous faire rire tout en apprenant. À moins que ce ne soit l'inverse.

➤ **Salle de l'Isle**
Samedi 26 janvier 2019,
20h30



© Pascal Gely

TRAVIATA VOUS MÉRITEZ UN AVENIR MEILLEUR

VILLEFONTAINE

THÉÂTRE MUSICAL. Il fallait oser. Faire remonter à ses sources *La Traviata* de Giuseppe Verdi, l'un des opéras les plus connus du monde, et en tirer une synthèse où musique, roman et théâtre fusionnent pour aboutir à une forme de spectacle total. Ce pari fou, Benjamin Lazar, metteur en scène de l'inattendu et Florent Hubert, homme de musique hétéroclite, l'ont mené jusqu'au terme de l'une des plus belles réussites vues sur scène ces dernières saisons. On sort de ce spectacle sonné de bonheur.

En français et en italien, parlé et chanté, sous-titré en français.

➤ **Théâtre du Vellein - Mardi 22 et mercredi 23 janvier 2019, 20 h 30**

AH ! SI VOUS AVIEZ CONNU PÉPÉ

VILLEFONTAINE

CONTE AU JARDIN. De l'enfance, il reste toujours une multitude de traces, qui s'entassent, se recouvrent, se mêlent, se transforment. C'était le vieux temps, d'avant la télévision... Il y a évidemment un grand-père vrai et les traces laissées par lui, elles ont grandi en moi et elles ont influencé durablement les temps qui ont suivi... Conté par René Martinez.

➤ **Médiathèque CAPI**
Vendredi 8 février, 19 h

ATELIER DE CALLIGRAPHIE

L'ISLE D'ABEAU

ÉCRITURE. En lien avec l'exposition *Haïkus en noir et blanc*.

➤ **Médiathèque CAPI**
Agnès Varda
mercredi 16 janvier 2019,
de 15 h à 17 h
samedi 19 janvier 2019,
de 10 h à 12 h 30



Photo Félix Nadar

HOMMAGE À CLAUDE DEBUSSY

BOURGOIN-JALLIEU

11h
CONCERT 2 PIANOS 4 MAINS
Par Chantal Lamarre, Arielle Perrin, Brigitte Gonin-Chanut et Jean-Claude Henriot.

17h
MAIS QUI ÉTAIT CLAUDE DEBUSSY ?
Par les élèves d'art dramatique et polyphonique.

20h
SONATES EN TOUT GENRE
Par les enseignants du conservatoire.

➤ **Maison du Département**
Samedi 9 février 2019

SANSEVERINO

BOURGOIN-JALLIEU

MUSIQUE. UNE GUITARE, UN MICRO, UNE ÉNORME ENVIE DE CHANTER... SANSEVERINO REVIENT À SES PREMIÈRES AMOURS: CHANTER, GUITARE À LA MAIN. « ÊTRE FAN DE BÉRANGER, ÇA N'EXISTE PAS. ON N'EST PAS FAN, LUI-MÊME VOUS EN AURAIT DISSUADÉ. PAR CONTRE, CHANTER SES CHANSONS C'EST POSSIBLE, LUI RENDRE UN HOMMAGE SINCÈRE AUSSI. EN PRÉPARATION D'UN ALBUM DÉDIÉ À FRANÇOIS BÉRANGER, JE M'EN VAIS SUR LES ROUTES EN SOLO, COLPORTER LES CHANSONS DE FRANÇOIS, DIT "BEBER". »

➤ **Les Abattoirs - Vendredi 15 février, 21h**



DR

QUAND J'ÉTAIS PETIT JE VOTERAI

L'ISLE D'ABEAU

THÉÂTRE. Roman pour la jeunesse écrit à chaud suite au premier tour des élections présidentielles de 2002, c'est aujourd'hui une pièce plus actuelle que jamais qui raconte les pérégrinations d'un jeune collégien, Anar, qui mène campagne contre Cachot pour devenir délégué de classe et qui s'éveille ainsi à la politique. Cette pièce, véritable précis de démocratie pour citoyen en herbe, nous interroge par le biais de l'humour sur les notions fondamentales que sont la citoyenneté, la démocratie, la laïcité, la parité...

De Boris Le Roy - mise en scène par Émilie Capliez - avec Simon Pineau, Itto Mehdaoui et Elsa Verdon (en alternance)

Un spectacle destiné aux jeunes électeurs de demain, et à leurs parents!

➤ **Salle de L'Isle - Mercredi 6 mars, 18h30**



TIPPING POINT



© Mark Dawson

VILLEFONTAINE

CIRQUE. Tipping Point est un exemple du cirque innovant que produit Ockham's Razor. Les cinq circassiens proposent une performance qui explore le mouvement dans toutes ses dimensions. Ils expérimentent la façon dont le corps et les agrès peuvent être manipulés et s'entraident dans un espace bien défini.

Dans un cercle dessiné à la craie sur scène, les artistes transforment leur structure faite de mâts chinois de 5 mètres de haut en un paysage riche d'images. Un spectacle virtuose à l'esthétique parfaite.

Dès 7 ans

➤ Théâtre du Vellein - Jeudi 21 mars, 19h30

BIENNALE INTERNATIONALE DESIGN

SAINT-ÉTIENNE

La 11^e Biennale invite la Chine pour présenter un panorama du design chinois, une exposition unique de la prochaine édition. Membre du réseau des Villes Créatives Unesco, Saint-Étienne accueille quatre autres villes Créatives Design (Beijing/Pékin, Shanghai, Shenzhen et Wuhan) afin de dresser un panorama exceptionnel à destination du public français et international pour comprendre le renouveau des formes et du design chinois à l'aube d'une nouvelle ère de création.

➤ Du 21 mars au 22 avril
www.biennale-design.com



© Danny Gys

LA FRAMBOISE FRIVOLE

VILLEFONTAINE

HUMOUR MUSICAL. La Framboise Frivole fête son centenaire et ce duo belge survitaminé n'a pas pris une ride! Quel plaisir de revoir ces deux complices; c'est comme retrouver de vieux amis. Vingt ans que leurs aventures musicales nous amusent. Classiques, standards de la pop, comédies musicales et variété, tout y passe! Le tout revisité avec virtuosité et humour, bien sûr.

Pour leur sixième spectacle, Peter Hens (voix et violoncelle) et Bart Van Caenegem (piano et voix) nous expliquent musicalement l'influence des inventions de Léonard de Vinci sur les œuvres maîtresses des plus grands compositeurs. Et c'est hilarant! Jeux de mots sur jeux de mots, enchaînements irrésistiblement irrévérencieux et virtuosement déjantés, c'est à un véritable tourbillon de dérapages verbaux et musicaux que l'on assiste. Un grand moment de scène qui laisse joyeux et léger.

➤ Théâtre du Vellein
Mardi 2 et mercredi 3 avril, 20h30

➤ PAR ICI... LES SORTIES

PAR ICI... LES SORTIES

CONFÉRENCES

BOURGOIN-JALLIEU,
CONSERVATOIRE CAPI

• Musique ancienne

Chanter et improviser sur le livre dans le style Renaissance par Barnabé Janin
Stage avec Barnabé Janin ce même jour à destination des élèves en fin de 2^e et 3^e cycle.
Samedi 12 janvier, 14 h

• Musiques traditionnelles

Julien Tiersot et la chanson populaire par Évelyne Girardon
Samedi 19 janvier, 14 h

• Classique

La musique spectrale par Tristan Murail, compositeur et fondateur de la musique spectrale.
Samedi 9 février, 14 h

• Danse

Jiri Kylian, le chorégraphe par Florence Poudru
Mardi 5 mars, 19 h

• Jazz

Le Code noir, ou la Loi de la honte par Xavier Jacquelin
Samedi 16 mars, 14 h

CONTE AU JARDIN

VILLEFONTAINE,
MÉDIATHÈQUE CAPI

• J'ai 10 ans

Brigitte Carle
J'ai 10 ans, laissez-moi rêver que j'ai 10 ans. J'ai 10 ans. Je descends par le chemin de ronces et d'épines, au fond de la gorge, au bord de la rivière sauvage, et je remonte le cours des contes en sautant de branche en branche, seule, au bord du monde... et même pas peur...
Mercredi 16 janvier, 16 h

• Géantes

Élisabeth Calandry et Michel Mandel
Gargantua et Pantagruel, l'Ogresse poilue et Gargamelle, Orion, Lustucru... Des enfants insatiables, des enfants rusés, la vie en grand quoi! Suite de récits populaires et de musiques improvisées émaillées de références à Rabelais, Kurt Weill et Henri Michaux.
Mercredi 13 mars, 16 h

• Luz de Luna

Mercedes Alfonso
Luz de Luna raconte une possible traversée de quatre pays de l'Amérique latine, en partant du Brésil, en passant par la Colombie, le Chili et en remontant jusqu'à Cuba. Histoires d'errance, d'amour et de rencontres. Sur le chemin, il y a des hommes et des femmes...
Mercredi 10 avril, 19 h

DES SPECTACLES ET DES CONTEURS

• Soulevé par le vent

Valérie Gaillard
Comme toujours, quand il est triste, Chêne va se réfugier dans la forêt auprès de son meilleur ami. Tendrement blotti dans les bras de son arbre, Chêne déverse toute sa tristesse, quand soudain, le vent se lève et l'arrache aux branches de son ami... Chêne va alors découvrir les secrets les plus enfouis de la forêt.
• Sérézin de la Tour
Salle des associations
Samedi 2 février, 18 h

• Les Eparres
Salle socio-éducative
Samedi 16 mars, 18 h

• Crachier - Salle des fêtes
Vendredi 29 mars, 19 h

• Loin de la forêt

Élisabeth Calandry
Pour aller dans la forêt des histoires, il faut descendre le sentier - attention c'est de boue et ça glisse; traverser la rivière, remonter le grand pré - ça donne chaud, il y a même des mouches qui piquent; se baisser sous les branches et là, tout peut arriver...
À partir de 4 ans.
Chézeneuve - Salle d'animation
Vendredi 8 mars, 18 h 30

• Chèvres et fées des Alpes

Élisabeth Calandry
Serpents volants, chèvres menteuses, garçons haricots, fées bergères, fileuses ou lavandières, oranges enchantées, diables des chalets, ce ne sont que des histoires vraies: je sais dans quel village ça s'est passé!
Adaptation de récits populaires collectés en Dauphiné et Savoie.
À partir de 6 ans.
• Domarin - Salle Paul Chabert
Vendredi 15 mars, 19 h

• Le Fripon

Sylvie Santi
Le fripon questionne notre enfant qui a été et celui qui est là ou qui deviendra. Dans une forme joueuse composée de récits et jeux poétiques, il vient chatouiller le sens des mots et embrouiller votre lucidité.
Spectacle familial,
à partir de 4 ans.

• Succieu - Salle des fêtes
Samedi 9 mars, 18 h 30

• Maubec - Maison du village
Dimanche 10 mars, 16 h 30

• Saint-Alban-de-Roche
Salle de la Fontaine
Mercredi 20 mars, 17 h

• Méchant!

Fred Lavial
Il y a des méchants-méchants voire très très très très méchants et des gentils-méchants... Il y a aussi des méchants-gentils. De plus, le méchant, n'est pas toujours celui qu'on croit tout est question de point de vue! Parfois les histoires finissent bien mais à quel prix et pour qui... Une séance menée guitare battante par un conteur éclectique en grande forme.
À partir de 4 ans.

• Eclose-Badinières
Salle de réunion du complexe sportif
Samedi 9 mars, 18 h

• Nivolas-Vermelle
Bibliothèque municipale
Mercredi 27 mars, 16 h 30

• Contes et histoires du grenier

Monsieur Tesplik
Objets inanimés avez-vous donc une âme? Je ne sais pas... Mais des histoires à raconter sur vous, ça oui! À l'heure où se pose la question de l'obsolescence programmée de nos objets usuels, Monsieur Tesplik est parti à la rencontre des objets abandonnés. Il les a observés. Il les a écoutés. Puis il a recueilli leurs confidences, leurs histoires. Elles évoquent les étranges comportements des humains. Tout public.

• Vaulx-Milieu
Espace Culturel
Lundi 11 mars, 18 h

• Villefontaine
Bibliothèques des Roches
Vendredi 22 mars, 18 h 30

• Marie Dragic

Marie Dragic aime la proximité et l'intimité avec son public. Elle se nourrit de ses émotions autant qu'elle lui offre les siennes. Ses spectacles, tantôt poétiques, tantôt énergiques, captivent et séduisent les petits comme les grands. Certains contes se suffisent à eux-mêmes et ne demandent rien d'autres qu'un doux tapis pour ancrer leurs pieds et une bouche pour exprimer leur voix. Jeune public.

• L'Isle d'Abeau
Médiathèque CAPI Agnès Varda
Mercredi 13 mars, 10 h 30

• Four
Bibliothèque CAPI
Jeudi 14 mars, 17 h

• Il était plusieurs fois

Il était plusieurs fois et il était plusieurs conteurs, plusieurs conteurs ayant plusieurs histoires dans leurs sacs à malice. Histoires à dire, à murmurer, à faire jaillir et à crier! Contes à rire, contes à frémir, temps de poésie, de musique, instants de complicité, le conte se conjugue à tous les goûts pour les petits et pour les grands. Jeune public.
Médiathèque CAPI

• Bourgoin-Jallieu
mercredi 23 janvier, 15 h 30

• Saint-Savin
mercredi 30 janvier, 16 h

• La Verpillière
mercredi 6 février, 16 h

• Villefontaine
mercredi 20 février, 16 h

• Ruy-Montceau
mercredi 6 mars, 17 h 30

• Saint-Quentin-Fallavier
Mercredi 20 mars, 15 h 30



@ Popmarleo

MEYRIÉ

BAL TRAD'

Le bal traditionnel sera animé par les ateliers de musiques traditionnelles du conservatoire qui interpréteront des danses d'esthétiques populaires ou traditionnelles et, guidé par Geneviève Chuzel, inviteront le public à partager la pratique conviviale de la danse. Buvette et petite restauration sur place. Entrée libre.

Salle Prévert - Samedi 16 mars, 20 h



@ CAPI

C • N S E R V A T • I R E H E C T • R B E R L I • Z

CONSERVATOIRE À RAYONNEMENT DÉPARTEMENTAL

WEEK-END CONTEMPORAIN

8 AU 10 FÉVRIER 2019

FESTIVAL

