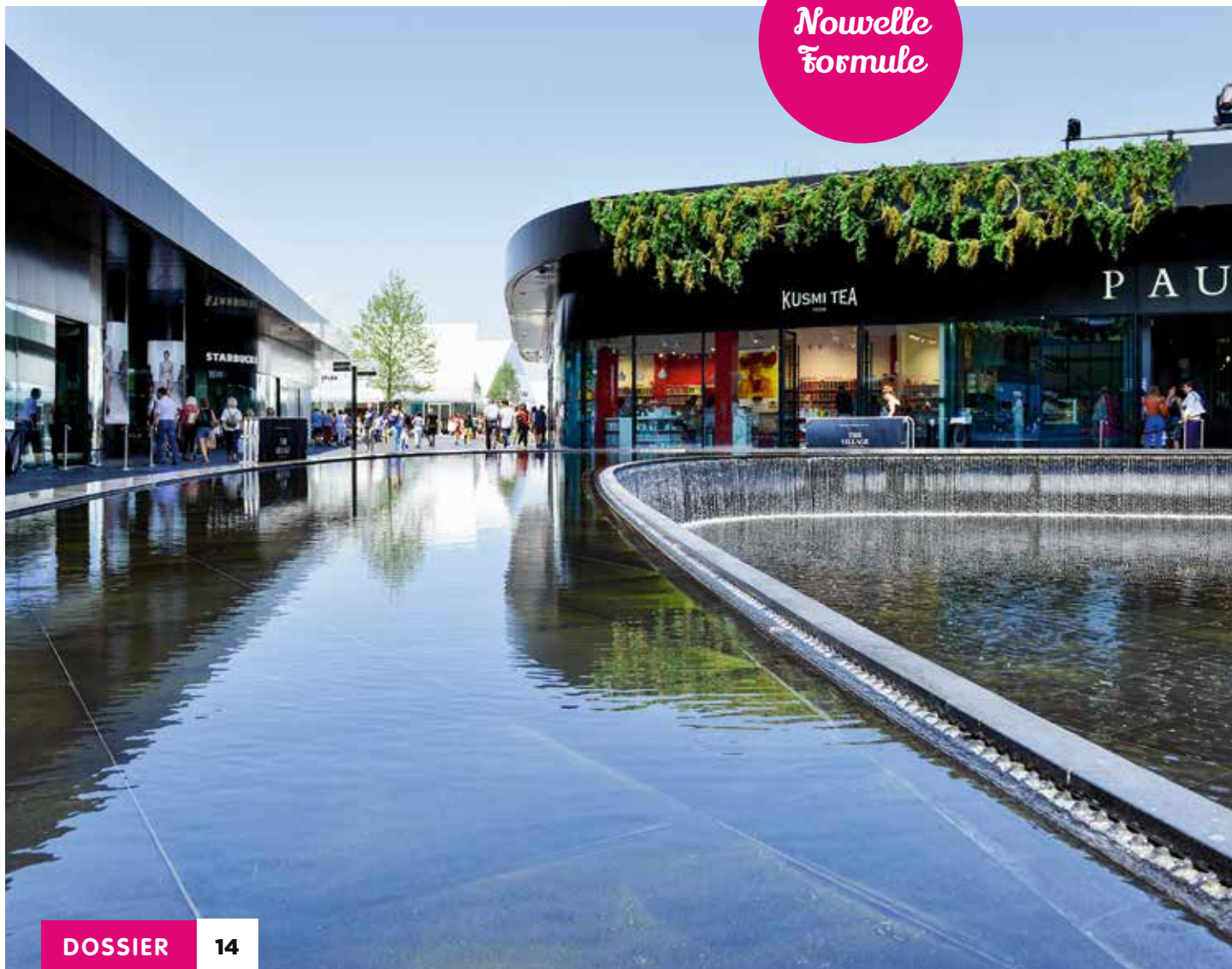



*Nouvelle  
Formule*



DOSSIER 14

# THE VILLAGE UNE DYNAMIQUE PROMETTEUSE

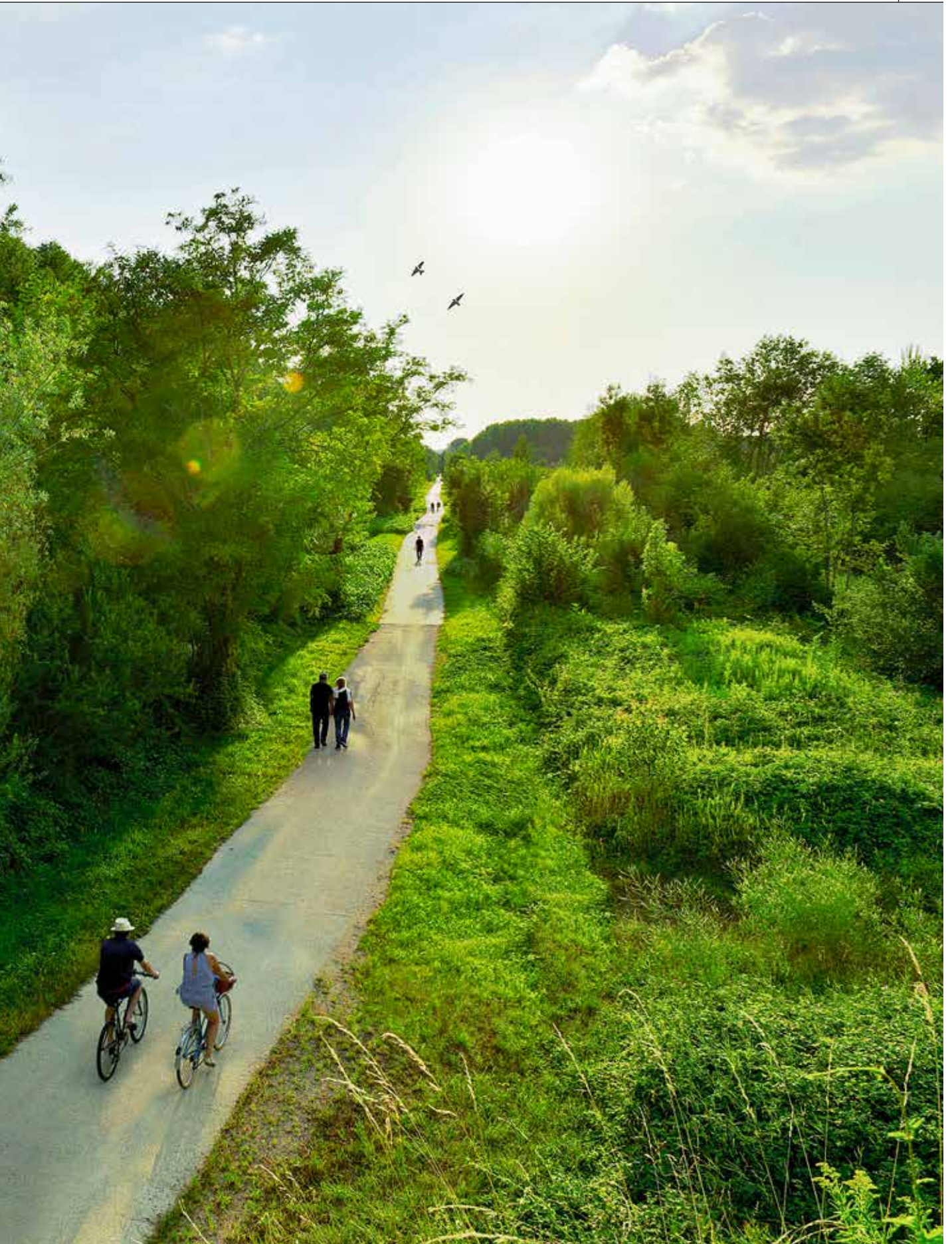


Au bout de cette ligne droite, l'aire de repos du Gâ, ses tables de pique-nique, ses bancs et ses assises en bois. Ouverte aux cyclistes et aux piétons depuis mai 2017, la Voie verte en sable cimenté de 3 mètres de large offre 3,8 kilomètres de nature et de tranquillité le long de la rivière La Bourbre, entre Bourgoin-Jallieu et L'Isle d'Abeau.

Plaquette de présentation de la Voie verte téléchargeable sur <https://capi-agglo.fr/vos-services/transport-et-mobilite/individuel>

Disponible à l'Office du tourisme CAPI (1, place Carnot, Bourgoin-Jallieu, Tél. 04 74 93 47 50 - [ot@capi38.fr](mailto:ot@capi38.fr)).

Photo : Franck Crispin



## Grand angle

- 02 La Voie verte entre Bourgoin-Jallieu et L'Isle d'Abeau
- 05 L'éditorial du Président

## Ça se passe ici

- 06 La station d'épuration de Traffeyère
- 06 Services XXL pour poids lourds
- 07 Le centre multi-accueil Claude Debussy de Vaulx-Milieu
- 09 On se dit tout !
- 10 Énergie : les p'tites têtes relèvent le défi
- 11 Agir ensemble contre l'ambrosie
- 12 Quoi de neuf ? Pédalez sans y penser : passez à l'électrique

## Dossier

- 14 **THE VILLAGE,  
UNE DYNAMIQUE  
PROMETTEUSE**

## À votre service

- 20 Marketing territorial : la CAPI fait sa pub !
- 22 Passez au phygital : l'achat digital au service du commerce local
- 23 Le cheval, à tous crins
- 24 Médiathèques : restons zen !
- 26 Le CAPI Raid en images
- 28 Retour sur la Biennale de cirque
- 30 Théâtre du Vellein : programmation foisonnante, joyeuse et indisciplinée

## À vos agendas

- 31 Toutes les dates de vos sorties culturelles

## Été 2018 - Numéro 36

ICI LA CAPI est une publication éditée par la CAPI.  
Communauté d'Agglomération Porte de l'Isère (CAPI)  
17 avenue du Bourg - BP 90952  
38081 L'Isle d'Abeau cedex  
Tél. : 04 74 27 28 00 - Fax : 04 74 27 69 00  
capi@capi38.fr - www.capi-agglo.fr  
Direction de la publication : Jean Papadopulo  
Directrice de la rédaction : Yasmina Hattabi  
Journaliste : Patrick Genet  
Création graphique et mise en page : Sphère Publique  
Impression : Imprim'Rotos Vincent  
Crédit photos : Franck Crispin, Plume studio,  
Martial Couderette, Département de l'Isère -  
Frédéric Pattou, DR  
Photo de couverture : Franck Crispin



Papier recyclé





© Franck Crispin

14



20



© Fgallitskaya

11

## CAPI : Co-construire Aujourd'hui Pour Innover !

Aujourd'hui dans un contexte ultra-concurrentiel, sous les effets convergents de l'ouverture au monde, des transitions technologiques et des mutations sociologiques fortes qui les accompagnent, nous sommes confrontés à la nécessité d'innover.

Nous nous devons de toujours être plus en recherche de solutions adaptées aux nouveaux enjeux du développement local.

Valoriser nos atouts est devenu indispensable pour renforcer l'identité de notre territoire et pour développer notre attractivité ! Cette démarche doit se matérialiser pour être la plus visible possible. Un concept de signature territoriale que chacun peut adopter et diffuser a ainsi été créé :

« **Co-construire Aujourd'hui Pour Innover...** »

Cette démarche de marketing territorial est basée sur la co-construction et l'innovation, les fondements de notre action publique, depuis la création de la CAPI.

Nous confortons ainsi notre attachement au territoire, en exprimant une conviction qui devra être partagée par tous : habitants, entreprises, acteurs culturels, associatifs, scolaires, sportifs, élus, tous ceux qui font la CAPI... donc vous !

Nous comptons sur votre implication sans faille pour être les ambassadeurs de cette démarche.

Bonne lecture et très bel été !



© Franck Crispin

**Jean  
Papadopulo,**

Président  
de la CAPI,  
Maire de Four

# EN BREF



DR

## ➤ STEP TRAFFEYÈRE: QUALITÉ ET QUANTITÉ GARANTIES!

**LE 4 JUILLET DERNIER, C'EST LE PLUS IMPORTANT INVESTISSEMENT ACTUEL DE LA CAPI** qu'ont inauguré Thomas Michaud, sous-préfet de la Tour du Pin, Jean Papadopulo, président de la CAPI, Raymond Feysaguet, Vice-président délégué au Développement économique, Jean-Rodolphe Genin, Vice-président délégué au Cycle de l'Eau, Damien Michallet, Vice-président délégué aux Relations avec les communes et au Développement Numérique, maire de Satolas et Bonce, et Michel Bacconnier, maire de Saint-Quentin-Fallavier. D'un montant global de 15 M€, cette extension double les capacités de la station d'épuration de Traffeyère, équipement construit voici 40 ans, et garantit un traitement des eaux performant et durable à la hauteur des attentes des populations et des acteurs industriels.

## ➤ SERVICES XXL POUR POIDS LOURDS

**INAUGURÉ LE 16 JUIN PAR JEAN PAPADOPULO, PRÉSIDENT DE LA CAPI, ET RAYMOND FEYSAGUET, VICE-PRÉSIDENT AU DÉVELOPPEMENT ÉCONOMIQUE, LE PARKING POIDS LOURDS DU PARC INTERNATIONAL DE CHESNES** (Saint-Quentin-Fallavier) illustre l'engagement de l'agglomération dans l'amélioration des conditions de vie et de travail sur un site où transitent chaque jour plus de 6000 poids lourds. Outre le stationnement sécurisé, le pôle de services met à disposition des conducteurs une station de carburants classique et alternatif (gaz naturel pour véhicules), une station de lavage, des sanitaires et des douches. Un espace de restauration ouvrira également prochainement. En 2017, le déploiement de la vidéoprotection, réalisé par la CAPI, et d'un service de gardiennage inter-entreprises s'inscrivent dans la même dynamique : répondre, en étroite collaboration avec le Pôle d'Intelligence Logistique (PIL'ES), aux attentes des entreprises et de leurs salariés pour renforcer sans cesse l'attractivité du Parc international de Chesnes, donc celle du territoire.

### CHALLENGE MOBILITÉ :

#### RECORD BATTU

➤ Les 24 établissements capisérois engagés dans le 8<sup>e</sup> Challenge Mobilité organisé par la Région Auvergne Rhône-Alpes ont parcouru 13 000 km pour aller au travail avec un autre mode de déplacement que la voiture individuelle. Les plus méritants ont été récompensés lors d'une cérémonie de remise des prix, le 24 juin à la CCI Nord-Isère, en partenariat avec la CAPI et l'Agence de mobilité.



© Guillaume Doubet

### MUSIQUES ACTUELLES

#### VOUS M'EN REMETTEZ UNE TRANCHE?

➤ Depuis 15 ans, la scène de Musiques actuelles de la CAPI à Bourgoin-Jallieu, défriche, propose de nouvelles pistes, invite à partager une vision d'un spectacle vivant accessible, riche et généreux... et qualitativement exigeant. Dès septembre, la nouvelle saison concoctée par l'équipe des Abattoirs ouvre un espace de liberté et de découverte pour les amoureux de musique, jeunes ou moins jeunes, les curieux, les « puristes » ou les familles, avec notamment un concert entrée libre presque chaque semaine, les Tranches Lives mensuelles et les rendez-vous Klub Studio et Klub Jazz.

**Programmation détaillée de la saison 2018-2019 et billetterie :**  
[www.lesabattoirs.fr](http://www.lesabattoirs.fr)

## ZOOM

**LE CENTRE MULTI-ACCUEIL CLAUDE DEBUSSY (HALTE-GARDERIE ET CRÈCHE) DE VAULX-MILIEU** joue aujourd'hui un rôle social considérable, dans le quartier et même au-delà. Avec autant de cœur que de professionnalisme, l'équipe de la structure petite enfance offre aux familles un accueil personnalisé de leur enfant, régulier ou ponctuel, ainsi qu'un véritable accompagnement. Temps de convivialité partagés entre les parents, cours d'alphabétisation, permanences des Restos du cœur, séances de relooking avant entretien d'embauche ou aide aux réfugiés politiques... le centre Claude Debussy s'engage au service du grandir et vivre ensemble.

**Béatrice et Véronique**, puéricultrices  
Leur expertise s'illustre dans le choix des activités proposées, l'accompagnement des enfants et l'accueil des parents.

**Vanessa**, CAP Petite enfance  
Sa polyvalence fait merveille pour s'occuper des enfants, gérer les goûters et assurer l'entretien des locaux.

**Anne-Sophie**, directrice  
« Au fil des ans, nous nous sommes adaptés aux attentes des parents », jusqu'à faire du centre un vrai lieu de ressources, de solidarité et de mixité.

# EN BREF



## > FALLAVIER, CÔTÉ NATURE

**DÉCOUVREZ LA FAUNE ET LA FLORE DE L'ESPACE NATUREL SENSIBLE DE L'ÉTANG DE FALLAVIER ET VALLON DU LAYET ACCOMPAGNÉ D'UN GUIDE-NATURE.**

Situé sur un passage d'oiseaux migrateurs, sa roselière et ses herbiers aquatiques en font un site privilégié pour l'accueil et la reproduction de nombreuses espèces (Blongios nain, Nette rousse, Héron pourpré, Cistude d'Europe...). Espace aux multiples facettes, ses 111 hectares offrent également un cadre idéal pour marcher, courir, pêcher, se baigner (sous surveillance, uniquement de juillet à septembre), faire du cheval...

**Guides-nature du Département de l'Isère présents les dimanches 29 juillet, 12 et 26 août, entre 10h et 12h30. Inscription gratuite : Office du Tourisme CAPI, 04 74 93 47 50 ou ot@capi38.fr**

**EN SAVOIR PLUS :**

[www.decouvertnaturecapi.fr](http://www.decouvertnaturecapi.fr)



## > ENSEMBLE, PLUS LOIN

**LA 5<sup>E</sup> ÉDITION DE LA RANDO POUR TOUS OFFRIRA AUX PERSONNES PORTEUSES D'UN HANDICAP PHYSIQUE, SENSORIEL OU MENTAL, LA POSSIBILITÉ DE PARCOURIR LES SENTIERS DE RANDONNÉE D'ECLOSE-BADINIÈRES AUX CÔTÉS DE PERSONNES VALIDES.** Fauteuils tout terrain tractés (vélo ou chien) et joëlettes (fauteuils mono-roue pour enfant ou adulte lourdement dépendant, aidé de deux à quatre accompagnateurs) seront à disposition. Un circuit dédié sera accessible aux fauteuils roulants autonomes.

**Mercredi 26 septembre 2018**

**9 h 30 : accueil - 10 h : inscription (2 euros par pers.)  
Eclose-Badinières, salle polyvalente**

## 3 idées pour... bien anticiper la rentrée avec le réseau RUBAN !

### 1

#### ÉVITEZ LES LONGUES FILES D'ATTENTE !

**C'EST L'ÉTÉ... ET LES ABONNEMENTS DE LA RENTRÉE SONT DÉJÀ DISPONIBLES À LA VENTE !**

Profitez-en pour vous rendre dans votre Points Infos habituel du réseau RUBAN : c'est le moment idéal pour acheter dès à présent votre titre de transport, rapidement et en toute tranquillité. Déjà abonné(e), c'est l'assurance de partir en vacances l'esprit léger...

### 2

#### CHOISISSEZ VOTRE HORAIRE !

**DU 9 JUILLET AU 17 AOÛT, LES POINTS INFOS PASSENT À L'HEURE D'ÉTÉ :**

**Bourgoin-Jallieu,**  
lundi au vendredi, 9h - 12h

**Villefontaine,**  
lundi au vendredi,  
7h30 - 12h30 / 13h - 17h15

**L'Isle d'Abeau,**  
fermeture jusqu'au 17 août,  
ouverture lundi - vendredi, 9h - 12h /  
14h - 17h30 (jeudi, ouverture 10h)

### 3

#### FINI LE GUIDE BUS, PLACE AUX FICHES HORAIRES !

**SOUCIEUX DE LIMITER LE GASPILLAGE, LE RÉSEAU RUBAN VOUS PROPOSE DE NOUVEAUX SUPPORTS D'INFORMATIONS.** Nous vous invitons à prendre uniquement la fiche horaire de la ligne qui vous concerne et à favoriser la consultation des horaires sur notre site Internet [www.rubantransport.com](http://www.rubantransport.com).

Les nouveaux horaires des lignes seront disponibles sur Internet et dans les Points Infos à la fin du mois d'août.



# On se dit tout !

## “

LES QUESTIONS DES CAPISÉROIS

Des travaux de voirie sont-ils prévus sur le territoire de la CAPI pendant l'été ?

- **L'Isle d'Abeau** : giratoire avenue de Pierre Louve - avenue de Jallieu (juin-août) ;
- **Satolas et Bonce** : éclairage Montée du Roy (juin-juillet) ;
- **Nivolas-Vermelle** : voie verte (2<sup>e</sup> tranche) rue du Vernay (juin-juillet) ;
- **Saint-Quentin-Fallavier** : éclairage rue des Capucines (juillet) ;
- **Villefontaine** : éclairage traversée de la Pivolière (juillet et septembre) ;
- **Bourgoin-Jallieu** : carrefour rue de Funas / rue Saint-Honoré (juillet-août) ;
- **Bourgoin-Jallieu** : pose de mâts d'éclairage sur la plateforme quai des Belges (juillet).

**POUR EN SAVOIR PLUS :**

centretechnique@capi38.fr ou 04 74 94 38 96

Signaler un dysfonctionnement de l'éclairage public ou le mauvais état d'une route :

[www.https://capi-agglo.fr/vos-services/services-urbains/voirie-et-eclairage-public/](https://capi-agglo.fr/vos-services/services-urbains/voirie-et-eclairage-public/)

## “

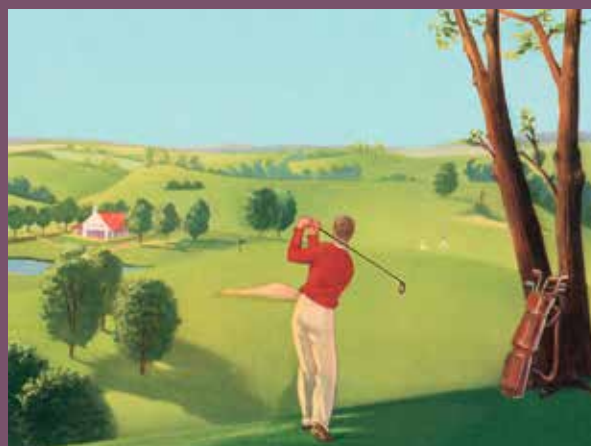
Où puis-je m'initier au golf sur le territoire de la CAPI ?

► **Le golf public CAPI des 3 Vallons vous ouvre justement ses portes...** et ses greens le dimanche 30 septembre 2018, de 9 h à 12 h. Gratuit et accessible à tous !

Inscriptions conseillées par créneau de 30 minutes à 9 h, 9 h 30, 10 h, 10 h 30, 11 h et 11 h 30 sur [golf.public.lestroisvallons@capi38.fr](mailto:golf.public.lestroisvallons@capi38.fr)

**PLUS D'INFOS SUR**

<https://capi-agglo.fr/vos-services/sports/golf>



© CSA Images

## “

Où trouver des informations supplémentaires sur le projet d'aménagement du quartier de la gare de Bourgoin-Jallieu ?

► **Un dossier est mis à la disposition du public** pendant toute la phase de concertation du projet. Vous pouvez notamment le consulter aux services techniques de la CAPI.

25 rue du Creuzat, L'Isle d'Abeau

**PLUS D'INFOS SUR** <https://capi-agglo.fr/lancement-de-concertation-lamenagement-quartier-de-gare-a-bourgoin-jallieu>

## “

J'ai entendu parler d'un étang à Fallavier. Peut-on s'y promener en famille ?

► **Vous pouvez même découvrir la faune et la flore de l'Espace naturel sensible de l'étang de Fallavier et Vallon du Layet** accompagné d'un guide-nature du Département. Sa roselière et ses herbiers aquatiques en font un site privilégié pour l'accueil et la reproduction de nombreuses espèces d'oiseaux migrateurs.

Visite guidée les dimanches 12 et 26 août, 10h - 12h30.

Inscription gratuite : Office du Tourisme CAPI, 04 74 93 47 50 ou [ot@capi38.fr](mailto:ot@capi38.fr)

**PLUS D'INFOS SUR** [www.decouvertnaturecapi.fr](http://www.decouvertnaturecapi.fr)

# EN BREF

## ➤ ÉNERGIE : LES P'TITES TÊTES RELÈVENT LE DÉFI

### APRÈS AVOIR SUIVI TOUTE L'ANNÉE LES MODULES PÉDAGOGIQUES DE L'AGEDEN

(Association pour une gestion durable de l'énergie), les 185 élèves de CE2, CM1 et CM2\* engagés dans le Défi Class'Énergie 2018 se sont retrouvés le 28 mai dernier, salle Balavoine à Villefontaine ! Une fête de l'énergie positive dans le Nord-Isère rythmée par la remise des récompenses aux meilleures campagnes de sensibilisation, les chants, sketches, films et BD créés par les élèves. L'après-midi, place à la troupe Tom Nardone et les sales gones et à son spectacle *Écolo-Sapiens*, évocation musicale et humoristique du développement durable. Action relancée en 2018-2019. Prêt(e)s à relever le défi ?



DR

\*Les Moines (Saint-Quentin-Fallavier), Mas de la Raz (Villefontaine), école publique Centre (Ruy-Montceau), Boussieu (Bourgoin-Jallieu), La Clé des champs (Four), La Chapelle de la Tour, École du Château (Cessieu)

#### RENSEIGNEMENTS :

Pauline Teyssier, pteyssier@capi38.fr



© ville de Villefontaine

Comme un symbole, l'inauguration des aménagements du centre-ville de **Villefontaine** le 23 mai, quelques jours seulement après celle de The Village, venait illustrer la complémentarité souhaitée et espérée par les représentants des collectivités (de gauche à droite : Cathy Simon, Vice-présidente du Département, Patrick Nicole-Williams, Vice-président de la CAPI, maire de Villefontaine, Raymond Feyssaguet, Vice-président de la CAPI, conseiller régional, Jean Papadopulo, Président de la CAPI, Thomas Michaud, Sous-Préfet de La Tour du Pin) entre les commerçants et artisans de proximité et le village de marques.



© Ville de Bourgoin-Jallieu

Bain de foule pour Vincent Chriqui, Vice-président de la CAPI, maire de **Bourgoin-Jallieu**, Jean-Pierre Girard, Vice-président de la CAPI, adjoint au maire de Bourgoin-Jallieu, et Thomas Michaud, Sous-Préfet de La Tour du Pin, à l'occasion de l'inauguration des aménagements du « nouveau centre-ville », le 25 mai dernier. 28 mois de travaux ont été nécessaires pour mener à bien un chantier dont le montant, supérieur à 9 M€, a été financé par la ville et par la CAPI. Piétonisation, convivialité des places arborées et augmentation de l'offre de stationnement renouvellent profondément le cœur de ville et valorisent les commerces de proximité.

## ILS SONT LA CAPI



© Jérémie Rousseau

Miss Isère 2018 est capiséroise ! Sacrée le 17 mars dernier, **Marilou Thomas** habite La Verpillière. Actuellement en BTS diététique, cette jeune étudiante (19 ans) s'était inscrite au concours au dernier moment. « *Le monde du spectacle m'attire, reconnaît-elle, mais cette expérience est d'abord une formidable aventure avant d'être une compétition.* » Marilou peut désormais rêver de décrocher la couronne de Miss Rhône-Alpes, le 21 octobre à Montélimar. Il faudra vous déplacer en nombre pour voter pour elle ! Suivez-la dès maintenant sur Facebook et Instagram. Après le décès de sa mère en octobre dernier, Marilou a souhaité s'engager en faveur de la Ligue contre le cancer : 1 € reversé à l'association pour 1 maillot de bain acheté sur son site <https://marilou.thomas.fr>



## Signaler les zones infestées

Développée pour la CAPI par le bureau d'études Evinerude, la nouvelle application « GPS Invasives & Nuisibles » remplace « GPS ambroisie ». Ces indications contribuent à l'optimisation et au suivi des moyens de lutte mis en œuvre. Ils permettent aussi aux personnes allergiques d'éviter les lieux à risque.



### L'APPLI

## GPS Invasives & Nuisibles

En téléchargement depuis juillet sur Google Play, l'Apple store ou encore sur [www.gps-in.fr](http://www.gps-in.fr)

### LE CALENDRIER

#### JUILLET (24 au 28)

Arrachage  
manuel

#### AOÛT (7 au 11)

Fauchage au plus  
près possible de  
la pollinisation

#### SEPTEMBRE

Fauchage avec  
aspiration des  
graines

#### OCTOBRE

Végétalisation des surfaces  
par hydrocideur, un canon  
permettant de pulvériser  
un mélange de graines et  
un ciment végétal sur le  
bord de la route.

## TOUS ACTEURS

# Agir ensemble contre L'AMBROISIE

Depuis 2012, la CAPI a mis en place, d'août à début octobre, un plan de gestion de l'ambroisie, plante invasive à l'origine de réactions allergiques souvent gênantes, parfois graves : rhinite, conjonctivite, asthme, trachéite ou eczéma... Le rendement agricole et la biodiversité des écosystèmes subissent aussi les effets de l'ambroisie.

### LES CHIFFRES

## 12 à 14 %

de la population présente des manifestations allergiques (Auvergne Rhône-Alpes).

## 12 à 18 M€

Coût en frais de santé de l'impact de l'ambroisie sur la santé publique en Auvergne Rhône-Alpes sur l'année 2015.

## 5

Un agent surveille cinq points de mesure chaque semaine.

Lutter contre l'ambroisie nécessite d'unir nos moyens. La CAPI met en œuvre des actions concertées avec les communes et les agriculteurs.

# 400 000

personnes touchées en Rhône-Alpes en 2016.

Le territoire de la CAPI n'est pas le plus touché, mais prévenir, c'est guérir !

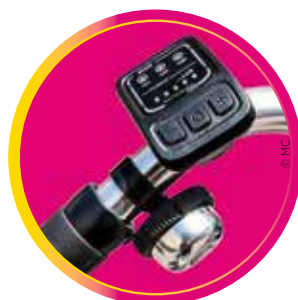
# Quoi de neuf ?

## PÉDALEZ SANS Y PENSER : PASSEZ À L'ÉLECTRIQUE

Ils sont blancs et verts, semblent filer en toute fluidité et sans demander le moindre effort à leur heureux utilisateur...

Ils, ce sont les VAE, ou vélos à assistance électrique, proposés en location par le réseau RUBAN depuis le 28 mai. Pour aller au travail, à l'école, faire des courses, du sport ou tout simplement partir en balade, une fois loué, votre VAE vous emmènera où vous voudrez !

Qu'importe la pente ou la distance, avec l'assistance électrique, pédaler (re)devient un pur plaisir.



### 25

**vélos à assistance électrique** composent la flotte proposée à la location par RUBAN dans son Point Infos de Bourgoin-Jallieu.

### Pour quel prix ?

Le tarif dépend de la durée de location choisie. Vous êtes abonné RUBAN ? Bénéficiez d'une remise de 10 à 65 €. Éligible au 50 % employeur, au même titre que les abonnements de transport en commun, votre abonnement peut aussi vous permettre d'être remboursé à hauteur de 50 % par votre employeur.

### Quand ?

Entre le 5 et le 25 de chaque mois, afin d'éviter les périodes de forte affluence.

### Dois-je prévoir un casque, des accessoires ?

Chaque vélo est fourni avec un antivol, des accessoires de sécurité et un panier. Lors de la signature du contrat de location, un état des lieux du vélo sera effectué avec vous. Un casque vous sera proposé à la location, mais vous pouvez utiliser le vôtre. Ce qui compte, c'est d'avoir le réflexe sécurité.



### 1 mois à 1 an !

Vous pouvez louer votre VAE pour 1 mois, 3 mois, 6 mois ou pour 1 an (durée maximale renouvelable).

### Qui peut en profiter ?

Ce service de location est ouvert à toute personne majeure qui réside sur le territoire de la CAPI.

	1 mois	3 mois	6 mois	1 an
ABONNÉS RUBAN	25€	50€	95€	160€
TOUT PUBLIC	35€	70€	130€	225€

### Comment faire ?

Rendez-vous au Point Infos RUBAN de Bourgoin-Jallieu (13, place Charlie Chaplin), muni des documents suivants :

- pièce d'identité
- justificatif de domicile de mois de 3 mois
- attestation de responsabilité civile en cours de validité
- chèque de dépôt de garantie de 600 €\*
- votre carte OÙRA (si vous en possédez une)

\* Le chèque de garantie ne pourra être encaissé que dans les cas suivants : perte, vol ou dégradation anormale du vélo, refus de paiement des réparations ou non restitution du vélo.

N'attendez plus, avec RUBAN, passez en mode électrique !

RENSEIGNEMENTS :  
[www.rubantransport.com](http://www.rubantransport.com)  
(rubrique vélo)



© MC

# DOSSIER

**Le luxe et la mode tendance à prix cassés ! Alléchante, l'offre commerciale n'est pas l'unique atout de The Village qui vient d'ouvrir ses portes.**

**Lieu de vie et de convivialité, créateur d'emplois, le *french outlet*, situé à Villefontaine et La Verpillière, a vocation à devenir l'un des emblèmes de la CAPI, capable de valoriser l'image d'un territoire tourné vers l'innovation, le dynamisme et l'avenir.**



## FRENCH OUTLET

Dessinées par Gianni Ranaulo, architecte du village de marques, les boutiques sont construites en verre hématisé, sur une structure 100 % bois. Cette innovation constitue l'une des spécificités de The Village. Par leurs toits blancs, ces constructions symbolisent les proches sommets enneigés des Alpes. Uniques au monde, les maisons de verre méritent, elles aussi, le détour.

« Inoubliable ! Magnifique ! Grandiose ! » Pour célébrer l'inauguration de The Village, le 17 mai dernier, la Compagnie de Phalsbourg a voulu marquer les esprits en proposant un spectacle à la hauteur de l'événement. Pari réussi si l'on en croit les commentaires entendus ici et là ! Les 7 000 personnes présentes se souviendront sans

doute longtemps du premier son et lumière présenté sur le plan d'eau du french outlet et de l'extraordinaire feu d'artifice venu conclure la journée en beauté. D'emblée, le ton était donné, l'ambition affirmée et, brillamment, scénographiée : The Village est à la fois un lieu de consommation et de destination. « Les clients viennent d'abord acheter les dernières collections des grandes marques, les dernières tendances tout juste sorties des magasins mais aussi les grands classiques, intemporels, à des prix pouvant aller de - 30 à - 70 %, note Mathieu Boncour, directeur des relations institutionnelles et du mécénat de la Compagnie de Phalsbourg. En période de soldes, jusqu'à 50 % de remise supplémentaires peuvent même être proposés sur certains articles. Mais au-delà d'une offre commerciale exceptionnelle à tout point de vue, The Village est aussi un véritable espace de vie ouvert à tous. En moyenne, le public est présent sur le site entre trois et quatre heures. Cela donne du temps pour se restaurer, déambuler et profiter des animations. » ●●●



© Franck Crispin

## ➤ 3 questions à...

**JOËLLE HUILLIER** ➤ députée de l'Isère (2012-2015), conseillère communautaire CAPI, conseillère municipale de Villefontaine, première présidente du comité de soutien au projet de village de marques de 2009 à 2012.

### Le lancement de The Village est-il à la hauteur de vos attentes ?

➤ J.H. Il a fallu se battre pour que le projet puisse aboutir, mais le résultat nous montre que nous avons eu raison de ne jamais baisser les bras. The Village réunit les conditions d'une réussite commerciale, sociale, esthétique et environnementale. La présence de nombreux Capisérois

montre bien l'écho favorable qu'il rencontre auprès des populations.

### Le lien avec le territoire est-il établi ?

➤ J.H. La dynamique est lancée. Elle se renforcera au fur et à mesure, par l'intermédiaire d'événements organisés avec les associations locales, d'expositions artistiques ou encore par l'intégration du site dans des parcours touristiques ou sportifs.

### The Village est donc une chance pour la CAPI ?

➤ J.H. J'ai toujours vu ce projet comme une opportunité pour l'activité économique en général, pour les commerces de proximité en particulier. Les exemples de Troyes ou de Viculongo, entre Turin et Milan, montrent plutôt une augmentation

### de leur chiffre d'affaires et de leur nombre.

Son effet bénéfique sur l'emploi est évident. Je suis persuadée que le succès s'inscrira sur le long terme et qu'il fédérera les énergies.



© Franck Crispin



La retransmission des matchs de la Coupe du monde de football ou l'accueil de la Fête de la musique ont démontré la capacité du lieu à produire de la convivialité. Et d'autres rendez-vous sont d'ores et déjà à prévoir. « Nous accueillons une clientèle internationale, mais aussi beaucoup de Capiérois, notamment l'après-midi, se

réjouit la direction. *C'est le signe que le territoire est en passe de s'approprier le lieu.* » Un territoire engagé dans une démarche de marketing territorial (cf. notre article page 20) et qui voit dans l'implantation du french outlet une opportunité supplémentaire pour valoriser son image et renforcer son attractivité. Son impact devrait

également s'avérer bénéfique pour le développement du tourisme capisérois. Pour Raymond Feyssaguet, ancien maire de Villefontaine et ardent défenseur du projet, « *The Village a bien évidemment vocation à devenir une étape de choix dans les programmes des tours opérateurs, par exemple à l'attention du marché chinois* ».

The Village devrait donc participer activement au dynamisme de l'économie locale. Une promesse déjà devenue réalité sur le marché de l'emploi. « *339 postes ont été pourvus à ce jour, permettant à de nombreux Capiérois de trouver un emploi* », souligne Mathieu Boncour.

Devant les très bons résultats enregistrés depuis l'ouverture, plusieurs enseignes ont même décidé de poursuivre leur campagne de recrutement pour augmenter leurs équipes en conséquence. « *Une trentaine de postes se sont récemment ajoutés à ceux déjà créés, et ces chiffres devraient encore augmenter* », annonce Marie-Agnès Colomb, directrice de l'agence Pôle emploi de Villefontaine.



© Franck Crispin

## Point de vue

**RAYMOND FEYSSAGUET** > maire de Villefontaine de 1995 à 2016, Conseiller régional et Vice-président de la CAPI en charge du développement économique.

“ Tout n'a pas été simple depuis le lancement du projet, en 2003, mais dès l'instant où j'ai été convaincu de son intérêt général, je n'ai rien voulu lâcher, jusque devant le Conseil d'État où le maire que j'étais ne se rendait pas tous les jours... L'objectif d'un élu local, c'est de défendre les intérêts de ses administrés.

Je vois de l'émerveillement dans les yeux des gens que je croise dans les allées de The Village.

Beaucoup ne s'attendaient pas à un équipement d'une telle qualité, dédié au commerce mais offrant un tel cadre pour se promener, se détendre, profiter d'une forme de dépaysement. Aujourd'hui, c'est un sentiment de bonheur et de fierté qui prédomine, pas à titre personnel mais pour l'ensemble du territoire. Avec ses 4 ou 5 millions de visiteurs annuels, The Village sera l'un des principaux atouts touristiques de la CAPI, capable d'attirer une clientèle internationale en provenance des Émirats, de Russie ou de Chine.

À nous de savoir profiter de cette manne. Les villages de marques ne sont pas responsables de la crise que traverse le commerce de proximité depuis plusieurs décennies. L'offre des enseignes de The Village ne rentre pas en concurrence avec les boutiques de centre ville, mais il oblige le commerce traditionnel, acteur de croisement social indispensable, à se remettre en question. Enbasdemarue.fr est une réponse très intéressante au défi du commerce en ligne (voir notre article page 22). Et comment ne pas se réjouir du coup de pouce assez phénoménal apporté à l'emploi. Cela change des plans de licenciement annoncés régulièrement dans les médias.

“ À terme, avec les 45 nouvelles boutiques du carré premium et le futur hôtel haut de gamme, près de 1000 emplois auront été créés. Pas si mal, non ?

© Franck Crispin



Avec l'ouverture de 40 boutiques supplémentaires en 2019, de nouveaux recrutements sont encore à prévoir !

Avec 750 000 personnes accueillies sur le premier mois, pour un objectif annuel de 3 à 4 millions de visiteurs, une fluidité optimale, des boutiques enregistrant des chiffres d'affaires supérieurs aux prévisions, la satisfaction est de mise.

« *L'effet nouveauté a bien évidemment joué, mais la fréquentation reste à un niveau élevé* », confirme Mathieu Boncour, également confiant quant à la complémentarité avec le commerce local. « *Nos offres sont trop différentes pour parler de concurrence*, affirme-t-il. *Bien au contraire. Nous travaillons dans une logique de partenariat avec la CCI Nord-Isère et les associations de commerçants des grandes villes du territoire dont les événements seront mis en avant sur les écrans du site.*

« *Une partie de nos visiteurs consommera également en centre ville. Notre vrai concurrent, c'est le e-commerce.* »



## UN OUTLET « PHYGITAL »

**THE VILLAGE : LE CONCEPT « PHYGITAL », PHYSIQUE ET DIGITAL**, associe la praticité du Web à la relation de complicité de la visite en magasin. En créant sa carte de membre lors de sa première venue, chaque client pourra ensuite préparer ses achats sur [www.thevillageoutlet.com](http://www.thevillageoutlet.com). Une démarche « click & collect » également engagée par les commerçants et artisans de la CAPI (voir notre article page 22).

## PLEIN LES YEUX !

➤ **COMPOSÉ PAR DES ARTISTES DU CIRQUE DU SOLEIL**, le spectacle des fontaines projeté chaque soir sur un écran d'eau soutenu par deux bras articulés de 12 mètres chacun et accompagné d'un ballet de jets aquatiques vaut le coup d'œil. Sensations garanties.



## UN PROMOTEUR VISIONNAIRE

➤ « **CONSTRUIRE LA FRANCE DE DEMAIN** », telle est l'ambition de la Compagnie de Phalsbourg, créée en 1989 par Philippe Journo, qui en est toujours son dirigeant et unique actionnaire. Changer les entrées des villes et bâtir écologique est au cœur de l'activité de ce spécialiste de l'immobilier commercial engagé, notamment lauréat de plusieurs concours architecturaux à Paris, Nice, Versailles ou encore Toulouse.

EN SAVOIR PLUS : [www.compagniedephalsbourg.com](http://www.compagniedephalsbourg.com)

### EN CHIFFRES

**500 000**

VISITEURS LORS DES  
10 PREMIERS JOURS  
D'EXPLOITATION

**750 000**

VISITEURS LE  
PREMIER MOIS

**45 000  
À 67 000**

VISITES QUOTIDIENNES

**3 À 4**

MILLIONS DE VISITEURS  
ATTENDUS POUR LA  
PREMIÈRE ANNÉE

**22 000 m<sup>2</sup>**

DE BOUTIQUES, 114 M€  
D'INVESTISSEMENTS,  
80 BOUTIQUES EN JUIN,  
130 EN 2019  
(CARRÉ « PREMIUM »)

**12 HECTARES  
DE TERRAIN,  
1 HECTARE  
DE CLÔTURE  
VÉGÉTALISÉE,  
750 ARBRES**

**48 GRANDS NOMS  
DE LA MODE  
FRANÇAISE ET  
INTERNATIONALE**

**8 MARQUES  
SPORT  
ET INDOOR**

**9 BOUTIQUES  
DÉDIÉES À LA  
MAISON**

**3 BOUTIQUES  
BEAUTÉ**

**12 RESTAURANTS**

**1700**

PLACES DE PARKING  
GRATUITES

## Paroles de... VENDEURS CAPISÉROIS

Photos : Franck Crispin



**Océane Cotte** > vendeuse, *Home and Cook*

« Je disposais de 4 ans d'expérience dans la vente. Ma conseillère Pôle emploi m'a proposé de participer au job dating organisé fin mars. J'ai aussi bénéficié d'une préparation aux entretiens d'embauche. L'ouverture de The Village était une magnifique opportunité car, habitant à Saint-Savin, je souhaitais trouver un poste sur le territoire de la CAPI. Dès le job dating, nous avons créé un groupe sur les réseaux sociaux avec d'autres candidates. Nous nous retrouvons tous ici, dans un cadre extraordinaire aussi bien pour les clients que pour les salariés. »

**Véronique Leblanc** > vendeuse, *Triumph*

« Je souhaitais donner un nouvel élan à ma carrière après une quinzaine d'années dans la vente. Habitant Bourgoin-Jallieu, je souhaitais trouver un poste à plein temps à proximité. L'implantation de The Village est vraiment arrivée au bon moment, m'offrant une opportunité qu'il n'y avait pas forcément ailleurs. L'outlet fait bouger le territoire. Nous voyons beaucoup de clients venus des départements limitrophes. Il y a du monde toute la semaine. »



**Cyril Aurejac** > responsable de magasin, *Odlo*

« Je travaillais déjà pour l'enseigne Odlo depuis 2 ans et demi, à Grenoble. L'ampleur du projet The Village et les perspectives qu'il offrait m'ont incité à venir m'installer à Villefontaine, pas trop éloigné des montagnes. The Village change l'image du territoire dont la position entre Lyon et Grenoble devient stratégique. La présence de l'outlet a décuplé l'intérêt des promoteurs pour les terrains à caractère professionnel, avec sans doute un impact durable sur l'activité et l'emploi. »

**Julien Cimadomo** > vendeur, *Odlo*

« Je travaillais dans la restauration, à Grenoble. Client de la boutique Odlo. c'est par Cyril que j'ai su que l'enseigne s'installait ici et recrutait pour constituer sa future équipe. Les renseignements que j'ai pu trouver sur le projet m'ont convaincu : cadre idyllique, grandes enseignes, dimension « premium » affirmée... Je ne pensais pas forcément quitter Grenoble, mais cela m'a aidé à franchir le pas. Grâce à The Village, le territoire capisérois développe son attractivité bien au-delà de son périmètre. »



**Élodie Delporte** > 1<sup>re</sup> vendeuse, *IKKS*

« Je viens de Marseille, mais ma mère est originaire de Bourgoin-Jallieu et ma tante habite à Culins. C'est elle qui, il y a un an déjà, m'a parlé de l'ouverture d'un village de marques à Villefontaine. Jeune maman, pouvoir faire profiter mon enfant d'un environnement plus calme était idéal, mais je n'aurais sans doute pas quitté la Provence sans la certitude de venir travailler dans un cadre exceptionnel, au contact d'une superbe clientèle. Les liens se sont créés entre les équipes des différentes enseignes. On prend des nouvelles les uns des autres, comme une famille réunie au Village. »

**Anthony Barril** > vendeur, *Timberland*

« J'étais en recherche d'emploi après avoir occupé un poste de responsable de magasin en jardinerie puis de commercial. J'ai travaillé à Toulouse pendant 2 ans, mais trouver un poste à quelques minutes de mon domicile, à Satolas et Bonce, constitue un privilège. Limiter les déplacements, c'est bon pour le porte-monnaie et pour la planète ! The Village est un endroit magnifique, aéré. Rien à voir avec les ambiances que l'on peut retrouver dans les galeries marchandes fermées. C'est un atout pour le territoire. Beaucoup de Lyonnais viennent ici pour faire du shopping dans un cadre unique. »





TREMLIN VERS L'EMPLOI

© Digital Vision

## Affluence record, chiffres d'affaires supérieurs aux espérances... tous les voyants sont au vert depuis l'ouverture de The Village. Et celui de l'emploi n'est pas le dernier à donner le sourire.

« Le premier bilan de l'important travail effectué avec Pôle emploi est d'ores et déjà satisfaisant, avec des retours très positifs des employeurs et des employés, souligne Mathieu Boncour, directeur des relations institutionnelles et du mécénat de la Compagnie de Phalsbourg. Et les très bons résultats conduisent effectivement les boutiques à poursuivre leur campagne de recrutement... »

Identifié par les parties prenantes du projet\* comme l'unique interlocuteur de la mise en œuvre des opérations d'accompagnement des enseignes dans leur recrutement, Pôle emploi a déployé un large dispositif pour accompagner plus de 1 300 candidats dans leur démarche. « Nous avons animé de nombreuses informations collectives puis organisé un job dating les 21 et 22 mars derniers, à Villefontaine, pour répondre le plus efficacement possible aux attentes des enseignes et du territoire, explique Marie-Agnès Colomb, directrice de

l'agence Pôle emploi Villefontaine. Ces points de rencontre sont toujours actifs pour pouvoir proposer rapidement les profils adaptés aux besoins. Les chiffres sont donc loin d'être figés. » Pour preuve les 30 postes, 26 en vente et 4 en management, récemment ajoutés aux 309 emplois déjà pourvus depuis l'ouverture. L'outlet a offert à de nombreux Capisérois la possibilité d'accéder ou de revenir à l'emploi. Parmi le public recruté figuraient, en effet, 77 % de demandeurs d'emploi, dont 10 % de chômeurs longue durée et 24 bénéficiaires du RSA. Haut lieu du luxe, The Village porte donc aussi une véritable dimension sociale.

\* Une convention a été signée entre l'État, la Région Auvergne Rhône-Alpes, le Département de l'Isère, la CAPI, les mairies de Villefontaine et de La Verpillière, FORCO, Pôle emploi et la Compagnie de Phalsbourg.

POUR POSTULER :  
villageemploi.38171@pole-emploi.fr

## EN CHIFFRES

**433**  
EMPLOIS  
CRÉÉS PAR  
L'OUVERTURE  
DE THE VILLAGE

**58,5%**  
DES EMBAUCHÉS  
RÉSIDENT SUR  
LE TERRITOIRE  
DE LA CAPI

**78 600**  
HEURES  
C'est le nombre d'heures de formation cumulées dont on a bénéficié 168 demandeurs d'emploi dans le cadre d'un programme spécifique pour le Travail en village de marques financé par le FORCO, la Région Auvergne Rhône-Alpes et Pôle emploi.

Réunies par groupe de 12 à 15 personnes, 57 d'entre elles ont suivi un cursus de 600 heures, 111 un cursus de 400 heures.

### Les boutiques de The Village sont ouvertes :

du lundi au samedi :  
10h-20h

les dimanches  
9 septembre, 11 novembre,  
9, 16 et 23 décembre

### La restauration de The Village est ouverte :

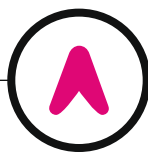
dimanche, lundi, mardi,  
mercredi : 9h30-22h  
jeudi, vendredi, samedi :  
9h30-23h

### Adresse :

Parc du couvent  
38090 Villefontaine



DR



## MARKETING TERRITORIAL

# La CAPI fait sa pub !

La CAPI vient de lancer officiellement sa démarche de marketing territorial. Objectif : amplifier la promotion de l'agglomération pour renforcer son attractivité et préparer l'avenir. Explications avec **Patrick Nicole-Williams**, Vice-président à la communication, à la citoyenneté, au sentiment d'appartenance à la CAPI et au tourisme.



“ L'avenir d'un territoire passe par son développement, donc par la valorisation de son image. ”

### À quelles nécessités répond le lancement de cette démarche de marketing territorial ?

➤ **P. N-W.** C'est devenu aujourd'hui une nécessité pour toute agglomération. Nous sommes en concurrence. Chaque territoire cherche à fidéliser ses habitants, ses entreprises, à renforcer leur sentiment d'appartenance. Il cherche aussi à attirer de nouvelles populations, de nouvelles activités.

### Cette démarche fait-elle écho à l'enquête menée en 2013 auprès d'un large panel d'habitants, d'acteurs locaux et d'élus ?

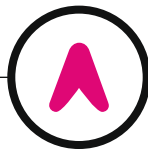
➤ **P. N-W.** La CAPI est une très jeune agglomération, née en décembre 2007. La problématique de son identité s'est effectivement posée très rapidement. Il n'était pas possible de s'appuyer sur une ville centre, pas plus que sur un positionnement géographique évident.

L'identification de nos atouts et axes de développement était aussi complexe. La présence d'un Vice-président au sentiment d'appartenance dans le nouvel exécutif issu des élections de 2014 était un signe fort en faveur d'une certaine continuité.

➤ **À la faveur de la loi NOTRe<sup>1</sup>, la CAPI a récupéré la compétence tourisme en janvier 2017. Une opportunité pour la démarche ?**

➤ **P. N-W.** Marketing territorial et tourisme sont indissociables. Valoriser à la fois l'attractivité d'un territoire résolument engagé dans le développement durable et son dynamisme économique n'en est que plus cohérent. Les infrastructures d'accueil de colloques et séminaires doivent d'ailleurs nous permettre de proposer une offre attractive aux entreprises.

<sup>1</sup>Loi portant sur la nouvelle organisation politique territoriale de la République, dite loi NOTRe, du 7 août 2015.



## MARKETING TERRITORIAL



Dévoilée devant des élus, des représentants de la société civile et habitants, des entreprises et des partenaires, la nouvelle signature de la CAPI renforcera son image, à l'intérieur du territoire, par des outils et actions de communication dédiés.



Photos : Benoit-Gillardeau - CAPI

## CAPI : CO-CONSTRUIRE AUJOURD'HUI POUR INNOVER...

**C'EST LA SIGNATURE PRÉSENTÉE OFFICIELLEMENT LE 19 JUIN DERNIER, À L'OCCASION DE LA SOIRÉE DE LANCEMENT DE LA DÉMARCHE DE MARKETING TERRITORIAL DE L'AGGLOMÉRATION.** Enjeu : valoriser les atouts d'un territoire vert, dynamique, connecté et collectif. Promouvoir un territoire d'équilibre entre vie professionnelle et vie personnelle, ville et campagne, formations et carrières, travail et loisirs, agriculture et nature sauvage, calme et action. Un territoire où l'ambition du mieux vivre et faire ensemble se concrétise au quotidien. Ce positionnement sera le fil conducteur d'une campagne de communication diffusée fin 2018 - début 2019. À suivre...



Clip de présentation de la signature territoriale de la Capi à découvrir en ligne sur le site de l'agglomération et sur youtube : <https://youtu.be/9vUH5BgquNg>



## MARKET PLACE

# Passez au phygital : l'achat digital au service du commerce local

**A**cheter sur Internet et favoriser le commerce de proximité ?

Grâce à enbasdemarue.fr, c'est désormais possible, ici, dans votre commune ou votre quartier. Porté par la Chambre de commerce et d'industrie Nord-Isère, ce projet de e-commerce a tout naturellement reçu le soutien de la CAPI, engagée aux côtés des commerçants et prestataires de service de son territoire.

Comment ça marche ?

C'est aussi facile que rapide : « click & collect ! » Je choisis mon produit ou mon service depuis mon ordinateur, ma tablette ou mon smartphone. Je passe commande et je paye en ligne 24h/24, 7j/7. Je n'ai plus qu'à récupérer mon achat en boutique. Le tour est joué ! Cette simplicité d'utilisation offerte au consommateur fidélise la relation entre le commerçant et sa clientèle. Elle favorise l'ancrage local et contribue à la revitalisation des centres de nos villes et villages.

« Cet outil ambitieux est proposé aux commerçants et prestataires de service pour les aider à relever le défi de la mutation digitale de notre économie, souligne Daniel

**La plateforme de e-commerce enbasdemarue.fr a ouvert le 27 juin.**

**Unique à l'échelle du Nord-Isère, elle vous permet d'acheter en ligne les produits et services proposés par nos commerçants de proximité. Devenez consomm'acteur : passez au phygital.**



Paraire, Président de la CCI Nord-Isère. *Développée en partenariat avec les collectivités territoriales, cette solution de commerce connecté, fédératrice et innovante renforce le sentiment d'appartenance des habitants.* »

Lancée le 27 juin, la place de marché (ou market place) numérique a enregistré ses

premières commandes. Plus de 1700 produits sont déjà disponibles en ligne. Ne ratez aucune bonne affaire ! enbasdemarue.fr, c'est aussi la garantie d'accéder aisément à toutes les promotions en cours chez vos commerçants. Pour consommer digital ET local, une seule adresse : [www.enbasdemarue.fr/capi](http://www.enbasdemarue.fr/capi)

SEUL LE **1/3**  
DES ENTREPRISES  
DE MOINS DE 10  
SALARIÉS DISPOSENT  
D'UN SITE WEB POUR  
PRÉSENTER LEURS  
ACTIVITÉS

**83%**  
DES INTERNAUTES  
FRANÇAIS DÉPENDENT  
EN MOYENNE  
2000 € / AN POUR  
LEURS ACHATS  
EN LIGNE

**28**  
ACHATS PAR AN  
EN MOYENNE,  
POUR UN PANIER  
MOYEN DE 70 €

**22%**  
PART DU TEMPS  
DISPONIBLE  
DES ACTIFS QUI  
CORRESPOND  
AUX HORAIRES  
D'OUVERTURE DES  
COMMERCES DES  
CENTRE-VILLE

© Martial Couderette

“

**Nicole Bursin**

Jeff de Bruges (Bourgoin-Jallieu)

» « J'ai tout de suite été favorable au click & collect, un procédé dans l'air du temps capable de dynamiser le centre ville. Cette plateforme de e-commerce est une vraie chance pour les commerçants car individuellement, nous n'aurions jamais pu nous lancer dans un projet d'une telle envergure. »

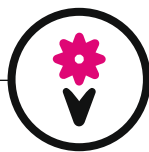
© Martial Couderette

“

**Véronique Dessaintjean**

L'Élément déco (La Verpillière)

» « Je me suis installée récemment, fin novembre 2017. Avec enbasdemarue.fr, j'espère me faire connaître et développer mon activité. C'est à la fois un plus pour inciter les gens à consommer près de chez eux et un signe positif pour les commerçants de proximité. Grâce à cette initiative, nous nous sentons soutenus et moins isolés. »



## DÉCOUVERTE NATURE

# Le cheval, à tous crins

**L**a Fête du cheval, c'est d'abord une programmation riche : randonnées, démonstration ludique de Techniques de Randonnée Équestre de Compétition, paddock à disposition, scène ouverte, défilé déguisé, calèches-poneys et démonstrations en tous genres, sans oublier un marché de producteurs, une restauration faisant la part belle aux produits locaux permettront à toute la famille de passer une journée inoubliable, en plein air et au contact des chevaux. Cet événement est également l'occasion d'une immersion dans un monde équestre souvent méconnu, véritable patrimoine naturel et culturel qui constitue un atout touristique important pour la CAPI. « Afin de poursuivre la démarche de diversification des pratiques de son réseau de sentiers, nous avons fait réaliser par Isère Cheval Vert une étude d'opportunité de

**Vous aimez les chevaux, les randonnées, les grands espaces, partager des moments de convivialité, ou même tout cela à la fois ?**

**Alors ne manquez sous aucun prétexte la Fête du cheval, le dimanche 16 septembre prochain, à Chézeneuve !**

*l'offre touristique équestre de notre territoire, note Michel Laude, conseiller communautaire en charge des sentiers de randonnée à la CAPI. Elle a permis de caractériser 200 km de sentiers praticables par les cavaliers, 60 km plus particulièrement dédiés à l'attelage et de recenser les hébergements adaptés à la pratique de la randonnée équestre. Ces itinéraires font le lien avec les 300 km de parcours équestres des Vals du Dauphiné, permettant ainsi la circulation des cavaliers en grande itinérance. »* Toutes les informations nécessaires pour vivre une expérience nature à cheval ou en attelage (hébergement, restauration, circuits ...) figurent dans une carte spécifique, Caval'en CAPI en vente à l'Office du Tourisme CAPI à Bourgoin-Jallieu.



© Franck Crispin



**Samedi 15 septembre, à partir de 18h :**  
bivouac réservé aux cavaliers et meneurs, plateau sportif de Chézeneuve, (inscription obligatoire avant le 12 septembre)

**Dimanche 16 septembre de 9h à 18h :**  
remise des prix des concours par Marilou Thomas, Miss Isère 2018

Animations tout public  
Inscription concours de spectacles équestres – scène ouverte :  
marienoelle@isere-cheval-vert.com  
06 43 83 59 08

**RENSEIGNEMENTS :**

[www.rando-et-decouverte-capi.fr](http://www.rando-et-decouverte-capi.fr)

“ La Fête du cheval valorise l'offre de randonnée auprès des propriétaires de chevaux, des acteurs économiques concernés par son développement et rappelle au grand public la place qu'occupe le cheval dans notre territoire. ”

Michel Laude, Vice-président aux Espaces Naturels Sensibles



## MÉDIATHÈQUES



© Koldunov

# Restons zen !

**Prendre le temps de vivre, profiter de l'instant... les vacances sont propices à cette prise de recul face à au rythme effréné de notre quotidien. À la rentrée, le réseau des bibliothèques et médiathèques CAPI vous invite à jouer les prolongations.**

**O**ffrez-vous la chance de « cueillir le jour présent » au gré des animations proposées de septembre 2018 à janvier 2019 dans le cadre du programme Carpe Diem. *« Cette belle formule est à remettre au goût du jour car elle nous rappelle qu'il est important d'apprécier tous les petits moments de plaisir pour savourer la vie, note Céline Keller, conservateur des bibliothèques de la CAPI. C'est une façon d'interroger notre rapport au temps, à la détente, de s'ouvrir peut-être à une forme de méditation. Le yoga sera notamment très présent. Les œuvres de l'art et de l'esprit sont pleines de cette ressource, de ces moments de bonheur, secrets ou à partager. »*

Et parce que les bibliothèques ne sont pas qu'un lieu de recherche et de culture « savante », mais aussi et surtout des lieux d'éveil et de loisirs, ces quatre prochains mois s'annoncent riches de petites perles qui aident à se sentir bien en retrouvant le goût des choses simples. Rencontre avec l'auteur-illustrateur Tullio Corda, lectures pour le plaisir de Claire Terral, dans une séance créée spécialement pour l'occasion, concert de bols et de gongs et autres instruments tibétains, filmothérapie, ateliers de jardin zen ou d'arts martiaux, détour du côté de l'art contemporain... autant d'occasions idéales pour s'évader en toute sérénité.





Fabrice Nesta



Tullio Corda



Claire Terral

**Rencontre avec Tullio Corda.**

Auteur-illustrateur jeunesse lyonnais d'origine italienne, Tullio Corda a démarré sa carrière comme architecte et graphiste. Passionné par la peinture à l'huile et la gravure, il apprend le monotype, une technique qui caractérise son travail graphique. Son œuvre, remarquée dans le cadre du PNI (Prix Nord-Isère des jeunes lecteurs), s'adresse au public des tout petits jusqu'à l'entrée au collège.

**Saint-Savin**  
4 novembre à 14h et à 16h  
ateliers publics

**Meyrié**  
21 ou 28 novembre à 14h  
atelier de conversation  
et jeu en italien

**Bourgoin-Jallieu**  
16 janvier à 15h30  
Séance de kamishibai  
Sur inscription

**Méditation et hypnose**

Une conférence animée par Oussama Abdoun, post-doctorant au Centre de recherche en neurosciences de Lyon.

**L'Isle d'Abeau**  
9 octobre à 19h  
Dans le cadre de la Fête de la science

**Meyrié**  
En novembre  
Sur inscription

**Rendez-vous d'art contemporain «David et Roman»**

Savoir prendre le temps de vivre, de profiter pleinement des moments de bonheur comme accepter avec optimisme les tracas de l'existence. Conférence autour de la pleine conscience et du temps à travers l'œuvre de deux artistes majeurs

de l'art contemporain par Fabrice Nesta, historien de l'art et enseignant à l'École supérieure d'art et design Grenoble-Valence. En partenariat avec aRT c' - art contemporain en Nord-Isère - et les Amis du Musée de Bourgoin-Jallieu.

**Bourgoin-Jallieu**  
Jeudi 18 octobre à 19h30  
Sur inscription

**Conférence interactive**

**« Et si on se parlait autrement ? »**

Parler pour que les enfants écoutent et écouter pour que les enfants parlent. Cet atelier de communication bienveillante, conceptualisé par Adèle Faber et Elaine Mazlish aide les parents à accompagner les enfants au quotidien, en proposant des outils efficaces pour favoriser les relations et le développement de l'enfant. Conférence animée par Peggy Gustin Merzouki et Cécile Mosa, animatrices Faber et Mazlish de l'association Moments pour Soie.

**Ruy-Montceau**  
16 octobre à 18h30



**«...de tous les bonheurs...» une lecture pour le plaisir !**

Cueille le jour, cueille l'heure... une lecture proposée par Claire Terral, comédienne. Confortablement installés dans le noir, bien au chaud dans le velours de la voix, venez partager les plaisirs d'une lecture qui célèbre la gaieté, la paresse et l'émerveillement...

**L'Isle d'Abeau**  
Mardi 27 novembre à 19h  
Sur inscription

**« Passons un bon moment ensemble »**

Venez profiter des bienfaits de la lecture ! La comédienne Claire Terral vous fera partager sa lecture d'extraits de livres « qui font du bien » pour une lecture gourmande, avec un buffet à partager.

**La Verpillière**  
Vendredi 19 octobre  
Sur inscription

**BIB DE RUE REVIENT CET ÉTÉ**

**JUSQU'AU 8 AOÛT 2018**, rendez-vous dans les parcs et sur les places des communes de La Verpillière, L'Isle d'Abeau et Saint-Quentin-Fallavier pour « Bib de rue » : animations gratuites et en plein air proposées au jeune public ! Venez vous cultiver de façon ludique. Retrouvez le programme détaillé dans l'agenda (p. 34).



La totalité du programme Carpe Diem est à découvrir dans les bibliothèques et médiathèques CAPI, ainsi que sur [www.portail-mediathèque.capi-agglo.fr](http://www.portail-mediathèque.capi-agglo.fr)



SPORT



## CAPI Raid : une 7<sup>e</sup> édition inoubliable

Plus de 750 participants de tous niveaux se sont retrouvés les 2 et 3 juin, à Ruy-Montceau, pour deux magnifiques journées de sport, de plaisir, de découverte et de convivialité... sous le soleil. VTT, bike and run, orientation, tir à l'arc, canoë-kayak, tyrolienne ou encore canicross permettant à un chien de courir aux côtés de son maître étaient au programme. Pour la plus grande joie des parents et des enfants.

Retour en images sur l'un des temps forts de l'année capiséroise, et vivement le CAPI Raid 2019 !







## CULTURE

# Biennale de cirque

Avec 14 000 spectateurs, la 6<sup>e</sup> édition de la Biennale de cirque, déployée sur tout le territoire du 28 mai au 10 juin dernier, a une nouvelle fois démontré la capacité du Théâtre du Vellein CAPI de proposer une programmation jonglant avec les styles et les pratiques artistiques, pour le plus grand plaisir d'un public chaque année plus nombreux et toujours conquis.

## Charivari

En préambule du spectacle, présentation des ateliers de cirque par les élèves des écoles de Châteauvilain, Christian Million (Satolas-et-Bonce) et Robert Hugonnard (Éclose-Badinières), encadrés par la Compagnie Virevolt dans le cadre du Plan local d'éducation artistique (PLEA).



## Gravir



### Cie Les Quat'fers en l'air

Voir débarquer deux femmes en combinaison de ski, lunettes et bonnet en plein mois de juin, même par météo incertaine... quelle idée ? Elles ont pourtant pu supporter la chaleur de leur équipement en palpant l'air des sommets à haute voltige.

## 5<sup>e</sup> Hurlants

### Cie L'Oubliée

Ils étaient cinq sur scène, tous passés par l'Académie Fratellini, à s'élancer sur des airs de Verdi, de Bach ou dans le silence le plus pur. Prouesses techniques de jonglage, fils, sangles, cerceaux, vertigineuses arabesques dans les airs... numéros magiques pour un moment d'émerveillement.





CULTURE



Passants

Un escalier hélicoïdal, une invisible spirale. Une suite ininterrompue d'entrées et de sorties, une multitude d'individus. Portes inapparentes, trappes indécélables. Êtres éphémères, entrevus par éclairs...

Une création participative de Yoann Bourgeois, avec 22 habitants



Phasmes

Cie Libertivore  
Insecte androgyne et étrange, le phasme imite les plantes qu'il habite. Sur scène, une mystérieuse entité nous fait face. Le phasme est littéralement incarné par deux incroyables circassiens. Leurs technicité et prouesses physiques nous laissent totalement ébahis.

Landscapes

Cie La Migration

Deux fildeféristes se balancent et jouent les équilibristes sur une sorte de grand balancier au mouvement perpétuel. Pour dompter la structure de métal, ils usent d'un subtil mélange de force et de douceur, selon que l'ambiance invite à la rêverie ou que le rythme s'accélère.



Cie Basinga

Tatiana-Mosio Bongonga traverse le parc des Lilattes sur un fil à grande hauteur, accompagnée par son orchestre et par des habitants mus en cavalettistes, chargés de maintenir les cordes tendues qui stabilisent le fil principal. Un moment hors-sol et hors du temps.



Lignes ouvertes



## CULTURE



La Doce Viva 1959, Fallini © Interfoto Alamy

# La rentrée, vite !

**La saison 2017-2018 et la 6<sup>e</sup> Biennale du cirque à peine terminées, le Théâtre du Vellein CAPI vous propose déjà une nouvelle programmation foisonnante, joyeuse et indisciplinée.**

**L**a saison 2018-2019 du Théâtre du Vellein sera nouvelle à plus d'un titre. Elle marque en effet la reconnaissance du Théâtre comme « Scène conventionnée Cirque en territoire » par le ministère de la Culture et de la Communication. Un changement de statut au service d'une ambition sans cesse renouvelée : faire découvrir au plus large public des univers nouveaux, secouer les esprits et toucher au cœur. « *Nous cherchons à toujours plus approcher et rapprocher les spectateurs,*

*jeunes et moins jeunes, dans les établissements scolaires, les quartiers, les communes rurales, à l'hôpital, au centre pénitentiaire* », souligne Monique Reboul, directrice du Théâtre. Proposer une formule Les Midis 30 pour profiter d'une pause déjeuner décontraction, plaisir et découverte, est aussi une autre façon, originale, de faciliter l'accès au spectacle. Assurément éclectique, la nouvelle saison vous invite à goûter à toutes les expressions artistiques : danse, théâtre, chanson,

cirque, musique, humour... Artistes reconnus comme Grand Corps Malade, Alex Wizorek, Marie-Claude Pietragalla, les pointures du hip-hop Kader Attou et Mourad Merzouki, Melanie De Biaso, ou jeunes talents en devenir à l'image du Collectif ÈS, de Louise Vignaud, jeune metteur en scène de la Cie La Résolue (associée au Théâtre, la Cie est engagée dans le projet artistique et culturel du Théâtre) ou d'Étienne Gaudillière (Cie Y), tous vous convient à partager leur regard sur le monde.

*Cannes, trente-neuf quatre-vingt-dix, une mise en scène d'Étienne Gaudillière à retrouver lors de la nouvelle saison 2018-2019.*

**Retrouvez l'ensemble du programme de la saison 2018-2019 du Théâtre du Vellein CAPI sur Internet (<https://capi-agglo.fr/theatre>)**

**Possibilité de s'abonner jusqu'au 10 septembre, uniquement par courrier (Théâtre du Vellein CAPI - avenue du Driève - BP3 - 38091 Villefontaine Cedex) ou sur le site Internet.**

**Poursuite des abonnements et vente à l'unité dès le 11 septembre sur Internet, par téléphone (04 74 80 71 85), au guichet ou à l'Office de Tourisme CAPI à Bourgoin-Jallieu (tél. 04 74 93 47 50).**

# ➤ PAR ICI...



# LES SORTIES

## DÉCOUVERTE DES ESPACES NATURELS SENSIBLES

PARC DE FALLAVIER - VILLEFONTAINE

**BALADE.** Profitez de la présence des guides nature du Département présents sur place pour découvrir la faune et la flore de l'espace naturel.

Office de tourisme CAPI - 04 74 93 47 50 - ot@capi38.fr  
Gratuit - inscription à l'Office du tourisme

➤ **Étang de Fallavier et Vallon du Layet**  
Dimanches 12 et 26 août, entre 10h et 12h30



© monkey business images

## LES 10 ANS DES CONTES AU JARDIN

VILLEFONTAINE

**CONTES.** Pour les dix ans des soirées «Contes au jardin», participez à une soirée organisée par la Médiathèque CAPI à Villefontaine, en partenariat avec Jardinons ensemble et le CCAS de Villefontaine à la découverte des contes merveilleux italiens avec Luigi Rignanese.

Tout public à partir de 6 ans  
Sur inscription (contact : 06 25 39 29 60)

➤ **Étang de Vaugelas**  
Vendredi 7 septembre, 19h  
(En cas de pluie, repli Salle Volodia,  
Centre S. Signoret)



© Ann Mei



© Margo Basarab

## COULEURS ET SAVEURS

BOURGOIN-JALLIEU

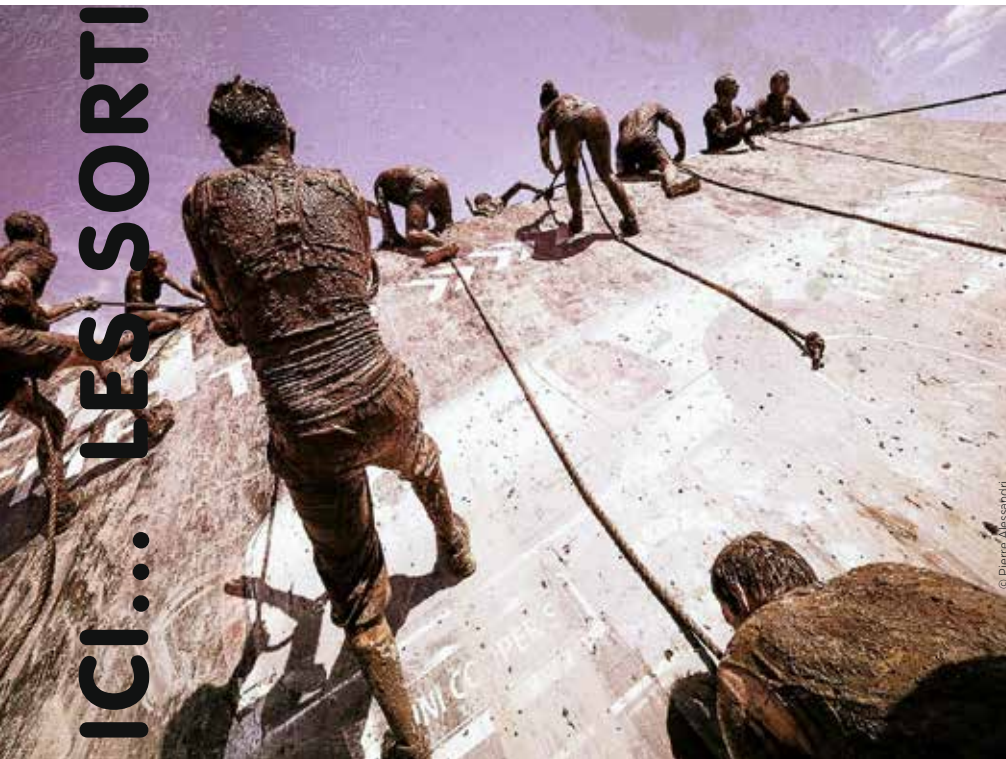
**EXPOSITION ARTISANALE & PRODUITS DU TERROIR.**

Cette année encore, durant la période estivale, l'Office de Tourisme CAPI vous propose de découvrir l'exposition-vente : Couleurs et Saveurs. Venez savourer les produits locaux et découvrir le savoir-faire et les créations artisanales du Nord-Isère. Une quinzaine de stands seront présents.

Au menu : bijoux fantaisie, céramique, producteur d'escargots, de miel ou encore de vins des Balmes Dauphinoises, savons, sirops, bières, pâtes artisanales, etc.

Entrée gratuite, Office de tourisme CAPI  
04 74 93 47 50 - ot@capi38.fr

Jusqu'au 23 août 2018



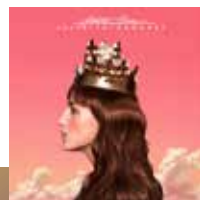
© Pierre Alessandri

# MUD DAY

LAC DE VENERIEU

**SPORT.** C'est l'évènement sportif de la rentrée, la plus mythique des courses à obstacles: le Mud Day. La CAPI vous donne rendez-vous pour un évènement complètement fou, sportif, ludique et convivial. Le 1<sup>er</sup> septembre, ils seront à nouveau plusieurs milliers à partager une expérience inoubliable au cœur des Balmes Dauphinoises et du territoire de la CAPI. 13 km et 22 obstacles: un défi à relever seul ou en équipe de 2, 4 ou 10! Le credo de cette année: #NeverMudAlone. Entraide, cohésion et partage seront les maître-mots pour venir à bout d'un parcours à réaliser en équipe, mêlant traversée de lac et rivières, plage et boue. Pour cette édition, nouveau Village, nouveau parcours, nouveaux obstacles... et plein d'autres surprises. En tant que partenaire de la manifestation, la CAPI dispose de tarifs attractifs. Si vous souhaitez partager cette aventure avec des amis ou des proches, vous pouvez vous inscrire et profiter de l'offre spéciale territoire et des prix réduits sur la nouvelle plateforme timeto.com

➤ **MUD DAY Lyon-Balcons du Dauphiné**  
Samedi 1<sup>er</sup> septembre



## FESTIVAL LES BELLES JOURNÉES

BOURGOIN JALLIEU

**MUSIQUE.** Du rock et de la chanson française actuelle pour la 4<sup>e</sup> édition.  
[www.lesbellesjournées.fr](http://www.lesbellesjournées.fr)

➤ **Parc des Lilattes**  
Vendredi 7 et  
samedi 8 septembre

## JE GARDE LE CHIEN, d'après le journal d'une création

SAINT-QUENTIN-FALLAVIER

**LES MIDIS 30'.** Une pause déjeuner avec un sandwich, un verre, un spectacle, le tout pour 10€. Parcours intime, loufoque, douloureux et plein de dérision autour d'un questionnement : c'est quoi une chanteuse ? Pour découvrir l'univers décalé de Claire Diterzi.

**Tout public, durée : 55 mn.**  
Réservation indispensable afin d'assurer un sandwich à chacun :  
04 74 96 78 96

➤ **Espace George Sand**  
Vendredi 5 octobre, à 12h30







# API RACE

NORD ISÈRE

**SPORT.** API Race est le premier semi-marathon organisé en Nord-Isère pour tous ! Sportif, festif et solidaire, c'est un événement ouvert à tous avec aussi un 10 km et un 5 km ainsi qu'une course enfant afin que tout le monde puisse prendre part à la fête, avec un dénivelé faible. Le parcours est en majorité sur route et sur des voies sécurisées (pistes cyclables, voie verte...). Une occasion de découvrir l'agglomération sous son angle «ville nature», en passant par le château de Saint-Quentin-Fallavier, les étangs de Villefontaine, La Verpillière, «The Village», Vaulx-Milieu, L'Isle d'Abeau, etc.

**Inscriptions en ligne sur [inscriptions-taktik-sport.com](http://inscriptions-taktik-sport.com) ou directement sur place au gymnase Saint-Hubert (Boulevard Saint-Hubert, L'Isle d'Abeau) le jour de la course, dans la limite des places disponibles, à partir de 7h.**

**Organisé en partenariat avec la ligue contre le cancer, 2 € par inscription lui seront reversés. [www.apirace.com](http://www.apirace.com)**

**> Boulevard Saint-Hubert, L'Isle d'Abeau  
Dimanche 16 septembre, départ à 9h**

# I WANNA DANCE WITH SOMEBODY

BOURGAIN JALLIEU

**SPECTACLE.** Un spectacle à voir et à danser. Le Collectif ÈS, ce sont trois danseurs qui adorent jouer et créer collectivement des pièces à partager avec le public. Ils nous invitent à une soirée-spectacle surprise, autour d'un bal festif pour tous, aux airs disco, pop et électro, qui investira tous les lieux du Théâtre. Vous pourrez être simple spectateur ou entrer dans le mouvement ! Prêts à investir le dancefloor et à accompagner l'équipe du Collectif ÈS pour mener la danse ? Signalez-vous au 04 74 96 78 96 pour devenir les complices des danseurs professionnels ! En amont, vous apprendrez une chorégraphie simple, puis, le soir du bal, vous vous infiltrerez au milieu des danseurs, et aiderez le Collectif ÈS à faire entrer tous les spectateurs dans la danse...

**> Théâtre du Vellein, dès 8 ans, durée : 1h15  
Dimanche 30 septembre, à 17h**

# GRAND CORPS MALADE

L'ISLE D'ABEAU

**MUSIQUE.** Dans son nouvel album très musical, Grand Corps Malade marie son slam à des arrangements sud-américains. Il s'aventure pour la première fois sur le terrain du chant avec quinze nouveaux titres, lumineux ou mélancoliques, toujours émouvants. Se rencontrent, entre autres, les thématiques de la paternité, de la vie parisienne, des travers de l'être humain ou de la société moderne, toujours avec le goût du mot juste et une musicalité unique. Dans ce *Plan B*, on sent un artiste serein, avec toujours ce brio dans les paroles, mais également quelque chose en plus. Comme s'il avait trouvé son âme sœur musicale, en la personne d'Angelo Foley. Ce concert de Grand Corps Malade est comme un conte pour les grands avec des histoires qui nous bercent ou nous ensoleillent et nous insufflent une belle dose de vitalité.

**> Salle de L'Isle  
Mercredi 3 octobre, à 20h30, durée : 1h30**



© Eddy Bière



# PAR ICI... LES SORTIES

## BIB DE RUE, ÉTÉ 2018

Avis à celles et ceux qui ont envie d'histoires ou de jeux en plein air : des moments pour se cultiver et s'amuser de façon ludique, gratuitement, en famille ou entre copains !

### • L'ISLE D'ABEAU

Lundi 6 août, de 16 h à 18 h  
Piscine Fondbonnière  
L'Isle d'Abeau

Mardi 31 juillet, de 10 h à 12 h  
Parc du Triforium (en cas de pluie : repli à la Médiathèque)

## LES VIKINGS AU CHÂTEAU DE FALLAVIER

Animation historique. Découvrez la civilisation viking en arpentant les vestiges du château.

Entrée gratuite  
Dimanche 26 août, de 10 h à 18 h 30

## JOURNÉES EUROPÉENNES DU PATRIMOINE

Visite commentée de l'église, des vitraux et du mobilier restauré. Exposition de peintures d'Alain Briant et sculptures de Marc Roure. Entrée gratuite  
Nivolos-Vermelle, Église de Vermelle  
Samedi 15 et dimanche 16 septembre, de 10 h à 19 h



© L'Atelier Cartograph

## FÊTE DU CHEVAL

Randonnées équestres, calèches poney, marché de producteurs, démonstrations, défilé déguisé, stand professionnel et animations.  
Chézeneuve  
Dimanche 16 septembre, de 10 h 30 à 18 h

## À LA RENCONTRE DE LA RÉSERVE NATURELLE

Un écrin de nature à découvrir au cœur de l'urbanisation. On vous y attend pour 5 minutes, 1 heure, le temps que vous voudrez !

Gratuit - sans inscription  
04 74 27 69 23  
environnement@capi38.fr  
Observatoire du bas-rond-point de Vaulx-Milieu, route de Vienne, Digue de l'étang, Villefontaine  
Mercredi 19 septembre  
Entre 14 h et 16 h 30

## RANDO POUR TOUS

Une randonnée qui réunit personnes en situation de handicap et personnes valides, dans un moment de solidarité et de convivialité.

Inscription sur place, tarif : 2 €  
CDRP 38 : 04 38 70 06 69 / isere@frandonnee.fr ou Patricia Veyrenc : 04 74 27 69 23  
Eclose-Badinières, salle polyvalente  
Mercredi 26 septembre  
10 h à 12 h + pique-nique sur place possible

## RANDO SEMI NOCTURNE

Circuit balisé d'environ 10 km avec un ravitaillement  
Sentier de randonnée de Nivolos-Vermelle et alentours  
Samedi 29 septembre  
RDV place municipale de Nivolos-Vermelle, à 17 h 30

## LIVRELLULES

Livrellules raconte les saisons, les émotions, la nature... parle du monde et de ses nuances... glisse d'un album à l'autre, d'un univers à l'autre, de l'Italien à d'autres langues. Giovanna Parpagiola et Marie Janicot, accompagnées d'un violoncelle, d'une guitare, et autres objets sonores, nous proposent des lectures musicales et dansées.

L'Isle d'Abeau, médiathèque  
Samedi 22 septembre  
De 0 à 6 ans, sur inscription

## FÊTE DU VÉLO

Samedi 22 septembre de 14 h à 18 h  
Aire du Ga à L'Isle d'Abeau  
www.capi-agglo.fr

## GOLF

Portes ouvertes  
Dimanche 30 septembre, de 9 h à 12 h.  
Inscriptions conseillées par créneau de 30' à 9 h, 9 h 30, 10 h, 10 h 30, 11 h et 11 h 30 sur [golf.public.lestroisvallons@capi38.fr](mailto:golf.public.lestroisvallons@capi38.fr)  
Gratuit et ouvert à tous.  
Renseignements : 04 74 43 28 84

## RANDO DU P'TIT VIN BLANC

Circuits marche : 5, 10 et 16 km  
Circuits VTT : 10, 25, 40 et 55 km  
Circuits Cyclo-route : 65 et 100 km  
Ravitaillements sur les parcours et omelette à l'arrivée.  
Saint-Savin, salle Henry Coppard  
Dimanche 7 octobre  
Inscriptions de 7 h 30 à 11 h 30  
Sur place : 6 € pour les licenciés FFCT & FFRP  
Gratuit -18 ans licenciés, 8 € pour les non licenciés, 3,50 € -18 ans non licenciés  
04 74 43 90 57 ou [cyclorando@laposte.net](mailto:cyclorando@laposte.net)

## LA MARCHÉ D'AUTOMNE

1 parcours familles de 5 km avec initiation à la Rando Santé  
1 parcours de 10 km pour tous, avec initiation à la marche nordique  
1 parcours de 15 km pour tous  
Collation offerte par l'association à l'arrivée avec petit cadeau de la mairie  
8 h à 10 h pour le 5 et le 10 km  
8 h à 9 h 30 pour le 15 km  
Sentier de randonnée de Saint-Quentin-Fallavier  
Halle des sports de Tharabie  
Dimanche 7 octobre  
Anne-Marie Besson : 06 98 21 93 85  
Inscription sur place : 5 € adultes et enfants à partir de 12 ans  
Gratuit pour les moins de 12 ans

## FORUM DE L'EMPLOI DU NORD-ISÈRE

Secteurs : Logistique, commerce, Hôtellerie-restauration  
Gymnase J. Anquetil à Villefontaine  
Jeudi 11 octobre, de 9 h à 16 h

## LES ABATTOIRS

Scène de musiques actuelles  
[contact@lesabattoirs.fr](mailto:contact@lesabattoirs.fr)  
• Ouverture de la saison 15  
Alpha Petulay (world) + Olivier Gotti (blues) + Le Bonk (electro brass)  
21 septembre, 19 h 30

• Sloom T Live Band (ragga hip hop)  
À la frontière du Reggae, de la Soul, du Hip-Hop et des sonorités traditionnelles, la chanteuse de Glasgow revient carrément avec un live band autour de son nouvel Album Born Again pour enflammer ce début de saison.  
29 septembre, 21 h

• Tamikrest (blues touareg)  
Echos dubbés, blues, psychédélimisme, funk et même art-rock sont mêlés intimement avec une vision très personnelle de la musique traditionnelle touarègue.  
12 octobre, 21 h

## THÉÂTRE DU VELLEIN

[contact.theatreduvelein@capi38.fr](mailto:contact.theatreduvelein@capi38.fr)

• Nos chemins, Courtes pièces pour les sens et l'esprit  
Les jongleurs et jongleuses du Collectif Petit Travers vous attendent pour une promenade poétique à travers le théâtre ! Venez découvrir ces quatre courtes pièces dans lesquelles se mêlent subtilement musique et jonglage, maîtrise et poésie.  
Dès 8 ans  
Vendredi 12 octobre, 19 h 30

• Festen  
Après le succès unanime de Nobody, le collectif MxM présente Festen, à partir du film culte de la nouvelle vague danoise. Lors de la grande fête organisée pour les 60 ans de son père, Christian se lève pour faire son discours et révéler à l'assemblée de terribles secrets. Ce spectacle de théâtre, qui utilise les moyens du cinéma, s'écrit comme un long plan séquence dans lequel le chef opérateur traverse les murs, les fenêtres, les miroirs pour suivre le récit, offrant des prises de vues inédites au plus près du jeu des acteurs, au plus près de l'histoire qui se déroule sous nos yeux. Du mensonge collectif au racisme insidieux, quand la vérité se veut choquante à défaut d'être salvatrice, on se demande ce qui est le plus insoutenable : dire la vérité ou que la vérité une fois dite ne soit pas entendue ?  
Dès 15 ans  
Mercredi 17 et jeudi 18 octobre, 20 h 30

## MÉDIATHÈQUES

### • L'ISLE D'ABEAU

**Méditation et hypnose**  
Dans le cadre de la fête de la science, conférence animée par Oussama Abdoun, post-doctorant au Centre de recherche en neurosciences de Lyon.  
Sur inscription  
Mardi 9 octobre, 19 h

**Présentation de la rentrée littéraire**  
La librairie Lucioles propose une présentation de la rentrée littéraire en direction du grand public : coup de cœur, premiers romans, suites de séries : tout ce qu'il ne faut pas rater pour suivre l'actualité littéraire.  
Samedi 13 octobre, 10 h 30  
Sur inscription

**Atelier Initiation au yoga avec Yannick Armand**  
Mardi 23 octobre, à 15 h et 16 h pour les enfants, à 19 h pour les adultes

### • BOURGOIN-JALLIEU

**David et Roman**  
Conférence autour de la pleine conscience et du temps à travers l'œuvre de deux artistes majeurs de l'art contemporain. Par Fabrice Nesta, historien de l'art et enseignant à l'École supérieure d'art et design Grenoble-Valence. En partenariat avec aRt c' - art contemporain en Nord-Isère - et les Amis du Musée de Bourgoin-Jallieu.  
Jeudi 18 octobre, 19 h 30  
Sur inscription : 04 74 43 81 67

### • LA VERPILLIÈRE

**« Passons un bon moment ensemble »**  
Venez profiter des bienfaits de la lecture ! La comédienne Claire Terral vous fera partager sa lecture d'extraits de livres « qui font du bien » pour une lecture gourmande, avec un buffet à partager.  
Vendredi 19 octobre  
Sur inscription

### • SAINT-SAVIN

**Ateliers Jardin zen**  
Mercredi 17 octobre à 14 h et 16 h

### • RUY-MONTCEAU

Vendredi 26 octobre à 14 h



© Dile



# FÊTE DU CHEVAL

➤ DIMANCHE 16 SEPTEMBRE

À Chèzeneuve

de 10h30 à 18h00



DÉFILÉ DÉGUISÉ

CALÈCHES-PONEYS

DÉMONSTRATIONS

MARCHÉ DE PRODUCTEURS

BUVETTE-RESTAURATION



[www.rando-et-decouverte-capi.fr](http://www.rando-et-decouverte-capi.fr)

**CAPi**  
➤ Communauté  
d'Agglomération  
Porte de l'Isère





# Fête du VÉLO CAPI

22  
septembre  
2018

L'Isle d'Abeau  
Voie verte

14h



@capiagglo

[www.capi-agglo.fr](http://www.capi-agglo.fr)

**CAPi**  
Communauté  
d'Agglomération  
Porte de l'Isère

**id'a**  
L'ISLE D'ABEAU

