

*Nouvelle
Formule*



DOSSIER 14

UN TERRITOIRE CRÉATEUR D'EMPLOIS

Avec *Caval'en CAPI*, partez en balades à cheval en terres encore inconnues... 200 km d'itinéraires équestres balisés sont à découvrir dans le Cartoguide équestre que vient d'éditer la CAPI. Autre Cartoguide, idéal pour s'évader : celui dédié à la randonnée, qu'elle soit à pied, à cheval ou en VTT.

Disponibles à l'Office du tourisme CAPI (1, place Carnot, Bourgoin-Jallieu, Tél. 04 74 93 47 50 - ot@capi38.fr).

Photo : Franck Crispin





Grand angle

- 02 Caval'en CAPI
- 05 L'éditorial du Président

Ça se passe ici

- 06 Une expérimentation grandeur nature à Villefontaine
- 07 Le Conservatoire vous ouvre ses portes
- 08 Du neuf sur le Ruban
- 09 On se dit tout !
- 10 Un seul exploitant pour l'eau de l'agglo
- 12 Aller au travail autrement !
- 13 Lane met le covoiturage sur la bonne voie

Dossier

- 14 **CAPI, TERRITOIRE CRÉATEUR D'EMPLOIS**

À votre service

- 20 Éclairage public : pleins feux sur l'extinction
- 21 MA RÉNO, la transition énergétique en toute confiance
- 22 Numérique : entretien avec Damien Michallet, vice-président de la CAPI
- 23 Le quartier de demain est annoncé en gare de Bourgoin-Jallieu
- 24 La Biennale fait son cirque !
- 26 À chacun son Raid !

À vos agendas

- 26 Toutes les dates de vos sorties culturelles

Printemps 2018 - Numéro 35

ICI LA CAPI est une publication éditée par la CAPI.
Communauté d'Agglomération Porte de l'Isère (CAPI)
17 avenue du Bourg - BP 90952
38081 L'Isle d'Abeau cedex
Tél. : 04 74 27 28 00 - Fax : 04 74 27 69 00
capi@capi38.fr - www.capi-agglo.fr
Direction de la publication : Jean Papadopulo
Directrice de la rédaction : Yasmina Hattabi
Création graphique et mise en page : Sphère Publique
Impression : Imprim'Rotos Vincent
Crédit photos : Franck Crispin, Département de l'Isère -
Frédéric Pattou, DR
Photo de couverture : Franck Crispin



Papier recyclé



© Alexia Marcus

ICI L'AGGLO devient ICI LA CAPI !

Plus qu'un simple changement de titre, c'est un magazine profondément renouvelé que je vous invite à découvrir avec ce 35^e numéro.

Nouvelle mise en page. Nouvelles rubriques. Nouveau ton. Au travers de ce numéro, « ICI LA CAPI » souhaite établir une relation plus directe entre l'Agglomération et ses habitants en abordant une actualité proche de vous, en vous informant en toute transparence sur les projets communautaires et en mettant en lumière ceux qui fondent notre identité.

Tout en préservant un solide côté informatif grâce à notre dossier – pour ce numéro, ce sera l'emploi – j'ai voulu ce magazine plus clair, plus dynamique, plus exemplaire.

En effet, dans le respect de l'esprit initial et la mise en lumière de l'attractivité de notre territoire, j'ai souhaité donner un souffle nouveau à ce lien important d'informations, en ouvrant notamment aux témoignages de Capiséroises et Capisérois. Rien de mieux, en effet, que de laisser la parole aux acteurs de terrain, aux personnes qui vivent la CAPI au quotidien !

La preuve par l'exemple est la mesure de l'efficacité de nos politiques.

De même, une grande place est faite aux photos car une image vaut mieux qu'un long discours.

En vous proposant une nouvelle façon de lire, plus plaisante, plus ludique, je souhaite que vous vous appropriiez ce magazine, témoin du dynamisme de notre territoire, au service de toutes ses composantes.

Bonne lecture !



Jean Papadopulo,
Président de la CAPI,
Maire de Four



14

© Franck Crispin



24

© Luc Miralles Photography

UNE EXPÉRIMENTATION GRANDEUR NATURE À VILLEFONTAINE

LE DÉPARTEMENT DE L'ISÈRE, LA CAPI ET LA COMMUNE DE VILLEFONTAINE LANCENT UN DISPOSITIF EXPÉRIMENTAL POUR DONNER UNE NOUVELLE DYNAMIQUE À LA VILLE. ILS UNISSENT LEURS EFFORTS POUR PERMETTRE L'AMÉLIORATION DE LA SITUATION ÉCONOMIQUE ET SOCIALE ET RENFORCER L'ATTRACTIVITÉ DE VILLEFONTAINE.

Ouverture du village de marques, arrivée du Très Haut Débit et requalification du centre-ville illustrent déjà cette ambition partagée. Mais au-delà de ces actions emblématiques, tout l'enjeu du plan lancé en 2017 est de définir, coordonner et valoriser un vaste programme d'initiatives, déjà lancées ou à venir, afin de poursuivre la transformation de la ville. Le développement économique, les opérations d'aménagement, les problématiques sociales, l'éducation et la formation des jeunes, la citoyenneté ou encore l'offre culturelle constituent les axes concrets de l'expérimentation. Le renouvellement du centre-ville, au-delà des réhabilitations urbaines, passe par la pérennisation et l'implantation de services au public. C'est le cas avec la mise en place d'un service d'action médico-sociale de proximité par le Département et le maintien du PIMMS (Point information médiation multiservices) qui regroupe les collectivités, EDF, la SEMIDAO, La Poste, les transports urbains... en plein cœur de la ville. Les trois collectivités ont pour objectif de créer une véritable dynamique territoriale « pour finaliser la transformation de notre ville qui possède déjà de nombreux atouts », souligne Patrick Nicole-Williams, maire de Villefontaine et vice-président de la CAPI. Toutes les actions de ce dispositif seront évaluées fin 2019. Les plus efficaces d'entre elles pourront alors être déployées sur d'autres communes de la CAPI ou du Département, en lien avec la Préfecture de l'Isère, partie prenante de l'expérimentation.



Sandrine Martin-Grand

Vice-présidente du Département de l'Isère, en charge des actions de l'Enfance, de la Famille et de la Santé

➤ **La mise en commun des moyens de tous les acteurs concernés rend l'expérimentation menée à Villefontaine inédite. Le Département, la CAPI et la ville ont décidé de coordonner leurs politiques pour donner un nouvel élan au territoire sur la base d'un diagnostic social et économique ancré dans la réalité des habitants et des entreprises. Ce dispositif s'inscrit dans une démarche concrète, mesurable, dont la réussite reposera sur notre capacité à apporter des solutions adaptées aux problématiques identifiées.**



Cathy Simon

Vice-présidente du Département de l'Isère, en charge de l'Éducation, conseillère départementale du canton de L'Isle d'Abeau

➤ **Le décloisonnement et la coordination des parties prenantes est au cœur de cette expérimentation. C'est en concertant nos efforts que nous parviendrons à redonner un souffle à un territoire au tissu socio-économique en difficulté, complexe, mais qui ne manque ni de talents ni d'atouts. Cette volonté s'appuie sur une vision globale associant l'employabilité, l'attractivité économique, l'aménagement, l'éducation ou la culture. Aucune action ne doit être isolée.**

ILS SONT LA CAPI



La pérennité d'un club sportif ne se joue pas toujours que sur les pelouses... Les nombreux supporters du CSBJ Rugby peuvent se réjouir de l'arrivée d'**Henri-Guillaume Gueydan** à la présidence du club. Avec six autres entrepreneurs locaux, le président du groupe Albatros (huit sociétés de services et travaux, 550 collaborateurs, 60 M€ de chiffre d'affaires) va permettre aux ciel-et-grenat de pouvoir terminer sereinement la saison en cours. Il s'agira ensuite de réunir toutes les conditions nécessaires, avec le soutien réaffirmé de la CAPI, partenaire du club, pour pouvoir construire l'avenir et nourrir de nouvelles ambitions. Aujourd'hui en Fédérale 1, le CSBJ a marqué de son empreinte l'histoire de l'élite du rugby français, finaliste du championnat de France en 1997, demi-finaliste en 1995, 1999, 2004 et 2005.

© DR

➤ LE CONSERVATOIRE VOUS OUVRE SES PORTES

TOUT CE QUE VOUS AVEZ TOUJOURS VOU LU SAVOIR SUR LE CONSERVATOIRE HECTOR BERLIOZ CAPI SANS JAMAIS OSER LE DEMANDER !

Les journées portes ouvertes des mercredi 23 et jeudi 24 mai prochains vous offrent l'opportunité d'assister en famille à de vrais cours pour voir vraiment comment cela se passe. Point info, échanges avec les professeurs et l'équipe du Conservatoire vous permettront de trouver réponse à toutes vos questions. Des temps festifs et des ateliers musique (jazz, petit orchestre...) seront également au programme.

Les journées portes ouvertes sont l'occasion de s'inscrire aux stages découverte musique, danse ou théâtre, organisés le samedi 9 juin. C'est gratuit ! Elles marquent également le lancement de la campagne de pré-inscription en ligne pour la saison 2018-2019.

JOURNÉES PORTES OUVERTES :


Mercredi 23 mai 2018, 13 h 30/18 h 30,
Bourgoin-Jallieu et Villefontaine

Jeudi 24 mai 2018, 17 h/19 h,
Bourgoin-Jallieu



© Steve Debenport

<http://conservatoire.capi-agglo.fr>

Retrouvez aussi le Conservatoire Hector Berlioz CAPI sur 

ÉDUCATION

UNE SCOLARITÉ EN MUSIQUE

➤ Les journées portes ouvertes du Conservatoire Hector Berlioz CAPI (cf. ci-contre) peuvent aussi vous permettre d'envisager avec votre enfant un parcours pédagogique adapté, dès le CE1, lui permettant de concilier au mieux sa scolarité et un enseignement artistique approfondi dans le cadre des Classes à horaires aménagés musique (CHAM). Ce projet éducatif associe l'école Claude Chary, le collège Salvador Allende et le Conservatoire Hector Berlioz CAPI. Les dossiers de demande d'admission sont à retirer au Conservatoire jusqu'au 25 mai 2018.

Découvrez les CHAM sur scène !

Après les élèves du primaire le 4 mai dernier, ce sera au tour des collégiens de montrer tout leur talent :

Mardi 12 juin, 20 h
salle polyvalente, Bourgoin-Jallieu
(gratuit, sur réservation :
ce.0382174G@ac-grenoble.fr /
Tél. 04 74 93 43 55)

Lundi 18 juin, 19 h
restitution publique théâtre
et danse, Conservatoire Hector
Berlioz CAPI (gratuit, sans
réservation)

2023

Le Conservatoire Hector Berlioz CAPI devrait intégrer de nouveaux locaux à la rentrée scolaire 2023-2024. Le bâtiment sera construit sur une parcelle de 7000 m² située à Bourgoin-Jallieu, le long de l'avenue Frédéric Dard, face au parc des Lilattes. Ce futur équipement permettra au Conservatoire, au cœur de l'enseignement artistique et culturel du territoire, de renforcer son rayonnement départemental. Enveloppe budgétaire prévisionnelle : 20 millions d'euros. Les opérations débuteraient fin avril 2018 pour s'achever en mai 2023.



© DR

FIN DE CHANTIER!

Le 5 avril dernier, Daniel Gaude, maire de Châteauvilain, Didier Rambaud, sénateur de l'Isère, Évelyne Michaud, conseillère départementale de l'Isère, Jean Papadopulo, président de la CAPI, et Patrick Margier, vice-président Espaces publics et infrastructures routières de la CAPI, ont inauguré les travaux d'aménagement de la rue du Centre, financés par la CAPI, le Département et la commune.

EN BREF



© Martial Couderette

➤ DU NEUF SUR LE RUBAN

DEPUIS LE 15 MARS DERNIER, LA NOUVELLE AGENCE RUBAN DE BOURGOIN-JALLIEU VOUS ACCUEILLE DANS SES NOUVEAUX LOCAUX, arrêt « Pont Saint-Michel », place Charlie Chaplin, à proximité de la rue piétonne. Un déménagement de quelques dizaines de mètres pour un gain d'espace permettant de recevoir le public dans les meilleures conditions. Plus moderne, confortable et convivial, d'un accès plus aisé, ce nouvel espace de vente, d'information et de conseil renforce la qualité du service offert aux Capisérois. Toutes les offres RUBAN, titres et abonnements, sont également en vente sur www.rubantransport.com. Très prochainement, l'agence proposera un nouveau service de location de vélos à assistance électrique (VAE). 25 unités devraient être disponibles pour des durées de location pouvant aller d'un mois à un an. « Cette innovation s'inscrit dans la volonté de la collectivité de compléter l'éventail des modes de déplacement », souligne Béatrice Perroud, du service Transports et Mobilité de la CAPI. La nouveauté est aussi au rendez-vous

du côté des outils de recrutement déployés par Keolis, l'exploitant du réseau, lequel compte aujourd'hui une centaine de conducteurs pour une flotte de 54 véhicules. L'accent est mis notamment sur les réseaux sociaux et la radio. « La campagne a été lancée mi-mars sur Facebook, note Mélanie Boudon, responsable Marketing et Commercial RUBAN. Nous avons déjà des retours très positifs. Des spots seront également très bientôt diffusés sur les ondes. »

De nouveaux canaux d'information pour toucher un public plus large, plus jeune et aussi féminin. « Plus de 30 % de nos conducteurs sont des conductrices », rappelle fort justement Mélanie Boudon.

Agence RUBAN Bourgoin-Jallieu
Place Charlie Chaplin, arrêt :
« Pont Saint-Michel » des lignes C, D et M
Tél. 04 74 28 04 99
Lundi au vendredi : 9 h 30-12 h / 14 h-18 h
Samedi : 14 h-17 h 15

LE RÉSEAU RUBAN RECHERCHE DES CONDUCTEURS/RECEVEURS.
Pour postuler, adresser votre candidature :
par mail à contact.ruban@keolis.com
par courrier à Keolis Porte de l'Isère,
avenue du Lémand, 38090 Villefontaine



TRANSPORT

OÙRA.COM VOUS SIMPLIFIE LA MOBILITÉ

➤ Plus besoin de se déplacer pour bénéficier des services OÙRA! soit plus de 30 réseaux de transport collectif et solutions de mobilité en Rhône-Alpes. Vous pouvez désormais vous rendre sur www.oura.com pour acheter votre abonnement ou votre titre. Vous trouverez aussi en ligne toutes les informations sur le support OÙRA! et les réseaux de transport concernés (plans de lignes, arrêts, horaires...). Un calculateur d'itinéraire vous offre même la possibilité de préparer votre voyage en transport collectif ou service d'écomobilité dans les moindres détails, début et fin de parcours en voiture si nécessaire ainsi qu'une estimation tarifaire.

APPLI ITINISÈRE

NE RATEZ PLUS VOTRE BUS

➤ Vous êtes-vous déjà demandé, en arrivant à l'arrêt, si « votre » bus était déjà passé? Grâce à l'appli Itinisère, vous aurez désormais immédiatement la réponse à cette question! Sur le territoire de la CAPI, Itinisère vous permet, en effet, de connaître les prochains horaires en temps réel sur votre smartphone. Pour trouver l'info encore plus facilement, les points d'arrêt RUBAN seront même prochainement équipés d'un sticker pour accéder directement à l'appli par sms (en envoyant le code indiqué sur la vignette) ou par flashcode. Si votre téléphone est équipé de la technologie NFC, il vous suffira de l'approcher de l'autocollant. Simplissime! Compatible iPhone et Android, l'appli Itinisère vous permet de connaître toutes les informations de mobilité sur le Département: car, bus, train, vélo, autopartage, covoiturage et même avion. La totalité des données sont collectées auprès de l'ensemble des gestionnaires de services irriguant le département, actualisées et diffusées en temps réel.

www.itinisere.fr

On se dit tout !

“

Nous cherchons à faire garder notre enfant. Comment faire ?

➤ Les structures Petite Enfance de la CAPI proposent plusieurs types d'accueil : en journée, pendant la semaine, à temps complet ou partiel, en accueil collectif ou individuel, de façon régulière ou occasionnelle.

PLUS D'INFOS SUR

<https://capi-agglo.fr> ou Tél. 04 74 96 78 87

“

Nouvel arrivant sur la CAPI, comment puis-je en savoir plus sur les services proposés par la collectivité ?

➤ **Vous rendre sur capi-agglo.fr :**

plus pratique, plus claire, sa nouvelle version, en ligne depuis septembre dernier, en fait plus que jamais l'adresse idéale pour tout savoir sur la CAPI, ses compétences, ses services et son actualité !

“

J'habite l'une des 22 communes de la CAPI. J'envisage de rénover ma maison. Un ami m'a parlé du service MA RÉNO. Comment en bénéficier ?

➤ **Votre ami a bien fait...** proposé par la CAPI, dans le cadre du Nord-Isère Durable, MA RÉNO (cf. article p. 21) accompagne les propriétaires-occupants dans le choix des solutions et des professionnels pour mener à bien leur projet de rénovation.

Pour cela, il vous suffit de prendre contact avec le service (Tél. 04 74 94 79 99 ou www.mareno-nordisere.fr) en vue d'une étude préalable.

LES QUESTIONS DES CAPISÉROIS



“

Avec l'arrivée des beaux jours, je souhaiterais trouver des endroits sympas et facilement accessibles avec mes enfants. Où puis-je me renseigner ?

➤ **Pour la deuxième année consécutive, le service environnement de la CAPI édite justement « RDV NATURE », un agenda répertoriant tous les événements qui se déroulent sur les 320 kilomètres de sentiers de randonnée et les 325 hectares d'espaces naturels du territoire.**

De la simple balade familiale à des activités plus sportives comme la randonnée, vous pourrez observer une faune et une flore remarquables. La CAPI s'est en effet engagée dans une démarche de valorisation de son patrimoine naturel pour promouvoir la richesse et la diversité du territoire. Vous pourrez découvrir des milieux naturels variés, et souvent dotés d'une biodiversité méconnue, à portée de chez vous.

POUR EN SAVOIR PLUS :

« RDV NATURE » est disponible dans vos équipements CAPI, en mairies, à l'Office de tourisme CAPI (1, place Carnot, Bourgoin-Jallieu, Tél. 04 74 93 47 50 - ot@capi38.fr) et en téléchargement sur Internet : www.rando-et-decouverte-capi.fr (menu « Actus & événements ») et capi-agglo.fr.

UN SEUL EXPLOITANT POUR L'EAU DE L'AGGLO

LE 1^{ER} MAI 2018, LA CAPI NE COMPTERA PLUS QU'UN SEUL EXPLOITANT, LA SEMIDAO, POUR LA GESTION DE L'EAU POTABLE ET DE L'ASSAINISSEMENT SUR L'ENSEMBLE DU TERRITOIRE, CONTRE TROIS AUPARAVANT.

3 QUESTIONS À JEAN-RODOLPHE GENIN, VICE-PRÉSIDENT DE LA CAPI, CYCLE DE L'EAU, QUI REVIENT SUR LES RAISONS DE CETTE ÉVOLUTION.



© Franck Crispin

1. Pourquoi confier la gestion et l'assainissement de l'eau à un exploitant unique ?

J-R. G. Disposer d'un « outil public » unique pour l'exploitation permet à la CAPI de maîtriser la gestion de l'eau et de l'assainissement sur son territoire en toute transparence. Simplifier permet aussi de continuer à rationaliser les coûts. Cette mutualisation des services est aussi un gage d'efficacité permettant d'améliorer, de garantir une qualité de service unique mais aussi d'aller vers un même tarif, aussi optimisé que possible, pour l'ensemble des habitants de nos 22 communes. Dans le même temps, nous repartons sur un contrat décennal qui nous offre l'occasion de redéfinir les objectifs à tenir sur les dix ans à venir afin de répondre au mieux aux besoins de demain.

2. Quels sont les principaux défis à relever ?

J-R. G. En eau potable, nous allons continuer à porter nos efforts sur la réduction des fuites du réseau d'eau potable. La préservation de la ressource naturelle passe d'abord par la diminution de la consommation. Poursuivre l'amélioration de la connaissance de notre patrimoine nous permettra également de mieux le gérer sur le long terme, qu'il s'agisse des programmes de renouvellement, de la recherche de fuites ou de la réactivité en cas d'incident.

3. Qualité du réseau et développement durable sont-ils liés ?

J-R. G. En eau potable, avoir un réseau plus performant est indispensable si l'on veut limiter l'impact sur la ressource naturelle et assurer sa disponibilité pour les besoins des habitants. Notre volonté est d'en garantir la quantité mais aussi la qualité en poursuivant des mesures de réduction (action CAPI) des produits phytosanitaires autour des aires d'alimentation des captages, en partenariat avec les agriculteurs notamment. En assainissement, après les travaux de rénovation des deux principales stations d'épuration, l'enjeu majeur sera de minimiser le déversement d'eaux usées dans la Bourbre en temps de pluie, pour lequel l'exploitant a pour mission d'optimiser le fonctionnement des réseaux.

SÉPARATION DES EAUX

Nécessaire pour éviter tout risque de saturation des stations d'épuration, la séparation des eaux usées et des eaux pluviales fait l'objet d'importants travaux sur le réseau. Certains ont été achevés récemment, comme rue piétonne, à Bourgoin-Jallieu, d'autres le seront dans les prochains mois rue de Funas, toujours à Bourgoin-Jallieu, ainsi qu'à Nivolas-Vermelle. « *Notre objectif constant est de rejeter l'eau la plus pure possible dans la Bourbre et de répondre aux enjeux du territoire en matière de maîtrise des rejets et des flux* », précise Alexandre Manzanilla, directeur Eau et Assainissement à la CAPI.



LA CARTE

Les stations d'épuration (STEP) de Traffeyère et du secteur de Bourgoin Jallieu sont les deux principales STEP de la CAPI. Capacités respectives: 150 000 et 120 000 EH (équivalent habitant).



LA DATE

Le 7 mars 2018, la SEDIMAO est passée du statut de société d'économie mixte (SEM, à capitaux publics et privés) à celui de société publique locale (SPL) dont l'actionariat est à 100 % public. Le conseil d'administration sera donc composé uniquement d'élus qui portent l'intérêt des habitants.

LES CHIFFRES



7,3 millions de m³ d'eau sont prélevés chaque année.



80 % de l'eau du territoire provient des captages de la Ronta, à Satolas-et-Bonce, et de Ruy-Montceau.

83 %

C'est l'objectif de rendement du réseau d'eau potable en 2023, permettant de diminuer les pompages dans les captages et donc de préserver la ressource en eau.

2

Les deux lieux d'accueil de Villefontaine et Nivolas Vermelle sont conservés. À l'Est, un médiateur de l'eau accompagne les usagers en cas de difficultés



ASSAINISSEMENT

Nouvelles réglementations de protection de l'environnement: réduction des rejets en temps de pluie des réseaux à la rivière et suivi en continu du fonctionnement des réseaux pour optimiser l'exploitation.

LE MOT

“ Un outil public unique simplifie l'exploitation et permet de continuer à rationaliser les coûts. ”

EN BREF

> 3 idées POUR PRÉPARER L'ÉTÉ

1

JETEZ-VOUS À L'EAU POUR RETROUVER LA FORME !

Découvrez ou redécouvrez les activités proposées par les équipements nautiques de la CAPI : soirée aquafitness le mardi 29 mai à la piscine Saint-Bonnet, à Villefontaine, CAP'EAU le samedi 16 juin à la piscine Gallois, à La Verpillière (au programme : activités pour tous, aisance aquatique, activités aquagymniques, parcours et brevets enfants...) et soirée aquatraining le vendredi 29 juin à la piscine Fondbonnière, à L'Isle d'Abeau.

2

PROFITEZ DES PLAISIRS DE LA BAIGNADE EN PLEIN AIR

toute la saison estivale, grâce aux bassins découvrables de Gallois et Saint-Bonnet ou aux bassins extérieurs des piscines Pierre Rajon et Fondbonnière. Surveillé l'après-midi sur la période de juillet et août, l'étang de Saint-Quentin-Fallavier est aussi un lieu idéal pour se détendre en famille. Nouveauté : la piscine Bellevue sera également ouverte de mai à août. De quoi satisfaire le plus grand nombre !

RETROUVEZ LES HORAIRES ET JOURS D'OUVERTURE SUR :

<https://capi-agglo.fr/>

3

PÉDALER AU FIL DE L'EAU

est aussi un bon moyen pour retrouver la forme ! Depuis son inauguration le 13 mai 2017, la Voie verte de la Bourbre vous offre la possibilité d'une agréable balade à vélo entre L'Isle d'Abeau et Bourgoin-Jallieu. Tout au long de l'itinéraire, un parcours spécifique vous invite à admirer la biodiversité préservée le long des berges d'un cours d'eau marqué par les fortes relations entre l'homme et la nature depuis sa canalisation au XIX^e siècle.



© Mon UniVert

ALLER AU TRAVAIL AUTREMENT !

61 ÉTABLISSEMENTS INSCRITS, 542 SALARIÉS EN LICE POUR UN TOTAL DE 12 200 KM PARCOURUS EN MODE ALTERNATIF, SOIT L'ÉQUIVALENT DU QUART D'UN TOUR DU MONDE ! Voici les records* à battre le 7 juin, lors

de la 8^e édition du Challenge Mobilité. Depuis 2011, cette initiative de la région Auvergne-Rhône-Alpes et de l'ADEME, relayée localement par l'Agence de Mobilité du Nord-Isère, la CAPI et la CCI Nord-Isère, encourage les établissements, publics ou privés, à relever ce défi collectif. Le temps d'une journée de compétition, chaque salarié est invité à se déplacer entre son domicile et son lieu de travail autrement qu'en voiture individuelle : marche, vélo, transports en commun, covoiturage ou télétravail.

En 2017, les Capisérois s'étaient particulièrement distingués en remportant les catégories « - de 20 salariés » (Transacom, Bourgoin-Jallieu) et « 20 à 99 salariés » (PBTUB, Saint-Quentin-Fallavier). Les établissements Sectoriel (Saint-Quentin-Fallavier) et Kerneos SA (Vaulx-Milieu) s'étaient imposés dans les classements des Plans de déplacement inter-établissements (PDIE) du Parc international de Chesnes et du Parc technologique. Un prix « Coup de cœur » avait été décerné à l'entreprise Radiall (Saint-Quentin-Fallavier) pour sa participation et sa démarche engagée en faveur du développement des modes alternatifs à la voiture individuelle. Serez-vous parmi les lauréats 2018 ?

* Résultats cumulés pour les territoires de la CAPI, des Balcons du Dauphiné et des Vals du Dauphiné

INFOS ET INSCRIPTION :
challengemobilite.auvergnerhonealpes.fr

Quoi de neuf ?

LANE MET LE COVOITURAGE SUR LA BONNE VOIE

Avec le service Lane, la CAPI et la Métropole de Lyon envoient un signal fort en faveur du covoiturage ! Leur ambition : faciliter la pratique du covoiturage domicile-travail et réduire le trafic automobile sur l'autoroute A43 aux heures de pointe, entre Bourgoin-Jallieu, le pôle Saint-Exupéry et Lyon. Cette innovation, véritable première mondiale soutenue par l'ADEME et l'Union européenne, est issue d'un partenariat public/privé conclu avec deux start-ups spécialisées dans le covoiturage : Ecov et Instant System.

Le covoiturage au bout du doigt

Pour profiter pleinement du service Lane, il est recommandé d'utiliser l'application mobile. Elle vous permet de commander en un clic votre covoiturage et de suivre le trajet de la voiture en temps réel. Le conducteur est averti de votre présence sur son trajet.

Disponible sur iPhone et Android, elle intègrera un calcul d'itinéraire intermodal pour mixer covoiturage et transports en commun en vue d'un trajet idéal. De nombreuses autres fonctionnalités s'ajouteront par la suite.

Un ticket si nécessaire...

Vous n'avez pas de smartphone ou n'êtes pas à l'aise avec l'outil ? Aucun problème. Vous pouvez acheter un ticket de covoiturage depuis la borne connectée à la station.

© Franck Crispin



Les infos sont sur les panneaux

Le covoiturage commandé, le passager peut consulter le temps d'attente estimatif sur la borne d'information voyageur. Les conducteurs qui passent devant la station sont informés de votre présence et de votre destination par les panneaux lumineux situés sur leur route.

Devenez bêta-testeurs

Plusieurs centaines d'utilisateurs ont déjà testé et approuvé le service Lane. Pour faire vous aussi partie des bêta-testeurs, il vous suffit de vous inscrire sur www.lanemove.com.



LES ATOUTS DE LANE

- Une application mobile intuitive
- Un mobilier urbain au design repérable
- Des stations de rendez-vous en toute sécurité et sans impact sur le trafic
- Un réseau de lignes de covoiturage connectées en temps réel



© Instant System

DOSSIER

+ 5,8 % ! C'est la remarquable croissance de l'emploi salarié enregistrée par le territoire de la CAPI entre 2010 et 2016*.

Regroupant 10 000 emplois capisérois sur 40 000, la logistique poursuit la promotion de ses métiers. The Village recrute plusieurs centaines de personnes. Soutien à la création d'entreprise, à l'artisanat ou au retour à l'emploi soulignent aussi les partenariats entre acteurs locaux.

* Source AEPI



Située à Saint-Quentin-Fallavier, la plate-forme Toolog assure la logistique de la société Spartoo.

ACCOMPAGNEMENT

Le territoire de la CAPI compte plus d'emplois que d'actifs. Mais l'âge, des difficultés pour se déplacer, des qualifications ou des expériences trop « anciennes » pour être valorisées peuvent tenir certaines personnes durablement éloignées d'un marché de l'emploi en

mouvement, marqué par l'évolution rapide des métiers et des compétences. Depuis janvier 2017, un Plan local pour l'insertion et l'emploi (PLIE) offre à ces publics un accompagnement adapté et individualisé pour les aider à retrouver un travail. Destiné aux chômeurs de longue durée et aux bénéficiaires du RSA, avec une priorité donnée aux femmes et aux seniors, ce dispositif, soutenu par le Fonds social européen, l'État et la Région, peut accueillir entre 120 et 130 personnes. Neuf typologies de métiers (cf. encadré) ont été retenues afin de correspondre aux réalités du territoire. « Dans un premier temps, Pôle emploi et le Département de l'Isère, dans le cadre du suivi des bénéficiaires du RSA, orientent les personnes susceptibles d'intégrer le dispositif vers les référents du parcours PLIE qui les reçoivent au Centre Simone Signoret, à Villefontaine, ou au CCAS,

à Bourgoin-Jallieu, explique Véronique Cadet, chef de projet PLIE à la direction Cohésion sociale de la CAPI. Deux ou trois entretiens individuels et un atelier collectif permettent ensuite d'identifier les freins à l'emploi et d'établir un premier diagnostic. » La validation de l'intégration au dispositif donne lieu à la signature d'un contrat de deux ans avec le bénéficiaire. Le suivi est également assuré six mois après l'embauche. Parfois, l'intérim constitue un premier pas sur le chemin du retour vers un emploi durable. « Le partenariat établi avec la CAPI et les différents acteurs du dispositif est très positif, se réjouit Céline Gippa, responsable de l'agence Crit de Bourgoin-Jallieu. Faire aboutir les projets peut être un travail de longue haleine, mais il ne faut jamais laisser tomber. C'est toujours extrêmement valorisant de permettre à des personnes éloignées du marché de l'emploi de se remettre en activité. »

Paroles DE CAPISÉROIS



© Franck Crispin



Valérie Moulin

En recherche d'emploi, bénéficiaire du Plan Local d'Insertion et d'Emploi

Après m'être arrêtée pour élever ma fille, mon expérience commençait à dater. Pôle emploi m'a orientée vers un suivi personnalisé dans le cadre du PLIE. J'ai tout de suite été intéressée, persuadée que les rendez-vous rapprochés m'aideraient dans ma recherche. Après avoir étudié différentes pistes, dont certaines auxquelles je n'aurais pas pensé sans échanger avec mon référent, j'ai trouvé une formation en comptabilité générale. Pendant quatre mois, j'ai occupé un poste dans une entreprise virtuelle grâce au programme Entreprise d'entraînement pédagogique (EEP) du Greta. Le poste désormais comme aide comptable. Je me sens plus forte grâce au PLIE : mes compétences sont à jour, je sais ce que je veux faire et que je peux le faire."

TYPOLOGIE DES MÉTIERS CONCERNÉS PAR LE PLIE :

- Opérations manuelles d'assemblage, tri ou emballage
- Montage-assemblage mécanique
- Préparation du gros-œuvre et des travaux publics
- Personnel polyvalent de services hospitaliers
- Nettoyage et entretien
- Magasinage et préparation de commandes
- Maçon
- Personnel polyvalent en restauration
- Services à domicile

CAPI - CCI NORD-ISÈRE: UN PARTENARIAT TOURNÉ VERS L'AVENIR

SIGNÉE LE 4 AVRIL DERNIER PAR JEAN PAPADOPULO, PRÉSIDENT DE LA CAPI, ET DANIEL PARAIRE, PRÉSIDENT DE LA CCI NORD-ISÈRE, la convention 2018 confirme la force du lien opérationnel établi depuis plus de dix ans entre les deux entités. Un partenariat actif dans les domaines de l'innovation, du numérique, de l'économie circulaire ou encore de la promotion des marchés publics. Le Plan local pour l'insertion et l'emploi (PLIE) fait partie des actions ciblées. Hors convention, le projet Market Place illustre également les synergies établies. Destinée à permettre aux habitants d'acheter les produits des commerçants du territoire sur Internet et de venir les récupérer en boutique, cette interface de commerce en ligne développée par la CCI est soutenue par la CAPI.



ATTRACTIVITÉ

© Ernesto Timor

Avec la Biennale de la logistique, dont la première édition, en mars 2017, a accueilli plus de 1 300 visiteurs au Parc international de Chesnes, la promotion des métiers de la filière dispose de son rendez-vous grand public. Un sujet plus que jamais d'actualité dans un secteur où l'adéquation entre les profils des candidats et les postes à pourvoir constitue un véritable enjeu.

Organisé par le Pôle d'intelligence logistique (PILES) avec le soutien de nombreux partenaires dont la CAPI, la Biennale de la logistique illustre les ambitions d'une démarche transversale de Gestion prévisionnelle des emplois et des compétences territoriale (GPECT) qui mobilise de nombreux acteurs*. Au sein de chaque foyer capisérois, quel qu'un travaille ou a travaillé dans la logistique, mais la promotion de ces métiers demeure nécessaire.

« Il existe des postes difficiles, mais c'est toute une diversité de fonctions et de qualifications qu'il faut valoriser, note Cécile Michaux, déléguée générale du Pôle d'intelligence logistique. La Biennale permet justement de lutter contre certaines idées reçues qui ont la vie dure. C'est l'occasion de susciter des vocations, de faire comprendre à toutes et à tous que

chacun peut trouver sa place dans la filière, toutes générations confondues. »

Un message d'autant plus d'actualité que le secteur est en tension : plusieurs centaines de postes peinent à trouver preneurs.

Dédiée aux métiers, à l'emploi et aux formations, la 4^e édition de Logistic Expo était au cœur de la Biennale. Ce salon a permis à plus de 600 collégiens, lycéens et leurs professeurs, ainsi qu'à 500 demandeurs d'emploi, de découvrir les débouchés parfois méconnus du secteur. Rencontres avec des recruteurs et conférences étaient notamment au programme. Les acteurs de la formation et de l'orientation ont eu droit à une visite personnalisée du site.

Les visiteurs ont également pu assister à un spectaculaire Championnat des caristes (33 concurrents en lice sur

deux épreuves : chariot à préparation de commande et chariot à mât rétractable). Le 8 mars, en 36 portraits, l'exposition photo « Femmes en logistique » soulignait la réalité de métiers de plus en plus féminins. Une initiative appréciée qui coïncidait opportunément avec la Journée internationale des droits des femmes. Une façon unanimement appréciée de montrer une autre image de la logistique.

* Les entreprises de la filière, les Organismes Paritaires Collecteurs Agréés, l'Éducation nationale, la Carsat Rhône-Alpes, Pôle Emploi et la CAPI. Les organisations syndicales de salariés et patronales sont aussi parties prenantes. La démarche est soutenue financièrement par l'État et la Région Auvergne-Rhône-Alpes.

Quatre axes président à la stratégie de la GPECT :
 – accompagner les entreprises et les salariés dans l'évolution du secteur et des métiers,
 – sécuriser et valoriser les parcours professionnels des salariés en logistique,
 – améliorer l'attractivité et l'accès aux métiers de la logistique,
 – prévenir les risques sur la santé et améliorer les conditions de travail.

MOBILITÉ

Aider les entreprises à trouver les meilleurs candidats pour les postes disponibles tout en sécurisant le parcours des salariés désireux d'évoluer dans leur métier et en permettant aux territoires de renforcer leur attractivité ?

C'est l'objectif ambitieux de la plate-forme de mobilité lancée le 24 mai, en présence du Préfet de l'Isère. Elle s'inscrit dans la Gestion prévisionnelle des emplois et des compétences territoriale (GPECT), démarche transversale pilotée par le

Pôle d'intelligence logistique (PIL'es). Concrètement, comment fonctionne cette plate-forme ? « Si vous êtes en poste dans une entreprise et que vous désirez évoluer, prendre des responsabilités, vous rapprocher de votre domicile ou vous reconverter, nous pouvons vous accompagner dans vos démarches, explique Cécile Michaux, déléguée générale de la Plate-forme d'Intelligence logistique. Vous bénéficiez aussi de l'aide de la Maison de l'information sur la formation et l'emploi (MIFE). Sa mission consiste à accompagner individuellement les salariés dans leur parcours, d'abord pour définir puis pour faire aboutir leur projet. Les entreprises partagent également leurs offres et leurs besoins. L'offre de service est totalement partagée. » Les salariés bénéficient ainsi d'un réseau interentreprises dont les membres ont l'habitude de travailler en mode collaboratif entre sociétés pourtant concurrentes. Cette dynamique entend contribuer à la valorisation du bassin d'emploi local et au renforcement de l'attractivité du territoire capisérois.



© Gustavo Frazeo

➤ SUR VOS AGENDAS

Deux événements pour l'emploi soutenu par la CAPI :

Forum des initiatives pour l'emploi de Bourgoin-Jallieu

17 mai 2018, de 9h à 17h, salle polyvalente, 92, avenue Professeur Tixier, entrée libre et gratuite. Le textile technique et l'impact du numérique sur le recrutement seront à l'honneur de la 4^e édition d'un événement dont le taux de fréquentation dépasse les 1000 visiteurs. Plus de 70 stands seront dédiés aux entreprises qui recrutent, tous secteurs confondus, aux associations et aux organismes pour l'emploi.

17^e Forum de l'emploi du Nord-Isère, à Villefontaine

11 octobre 2018, de 9h à 16h, gymnase Jacques-Anquetil, quartier de Servenoble, 90, avenue des Pins. Les métiers du commerce, de la logistique et de l'hôtellerie-restauration seront au cœur de cet événement co-organisé avec Pôle emploi à l'occasion de la deuxième édition d'1 Semaine pour 1 Emploi, du 4 au 12 octobre 2018. Attention : la date du 11 octobre est susceptible d'être modifiée (www.mairie-villefontaine.fr/Economie/Forum-de-l-Emploi-du-Nord-Isere).

EN CHIFFRES

En 2015, le territoire de la CAPI comptait **131** établissements disposant chacun de plus de **1000 m²** de bâtiments logistiques.

Ces 131 établissements représentaient :

10 000
EMPLOIS

2,3

MILLIONS DE M²
DE BÂTIMENTS

4,2

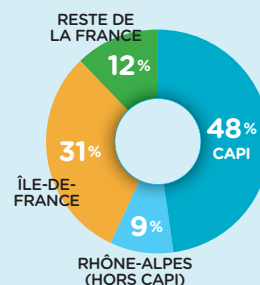
MILLIARDS D'EUROS
DE CHIFFRE
D'AFFAIRES PAR AN

66

MILLIONS DE TONNES
DE MARCHANDISES
EXPÉDIÉES PAR AN

48%

DES ENTREPRISES
REPRÉSENTÉES ONT
LEUR SIÈGE SOCIAL
SUR LE TERRITOIRE
DE LA CAPI



Des flux
internationaux
importants :

59%
DES ÉTABLISSEMENTS
EXPORTENT

83%
IMPORTENT

DURABLE

Illustré notamment par le service public MA RÉNO, le soutien de la CAPI à toute la filière Construction durable se traduit aussi par une place centrale accordée à la formation et à l'emploi.

Avec MA RÉNO, la CAPI s'engage très concrètement en faveur de la transition énergétique (cf. notre article p. 21). Offrant aux propriétaires accompagnement, conseils et aides pour rénover leur logement, ce service public valorise le savoir-faire d'artisans du territoire réunis dans un réseau labéllisé d'une quinzaine de membres. Il illustre

également le soutien de la collectivité aux métiers de toute la filière Bâtiment durable.

« Les professionnels qui souhaitent constituer un groupement et pouvoir proposer une offre de rénovation structurée et complète bénéficient par exemple d'une formation DoRéMi, Dispositif opérationnel de rénovation

des maisons individuelles », note Alain Berger, président de la commission Construction Durable de la CAPI. Sur le territoire, deux groupements composés d'artisans suivent déjà ce programme. Les professionnels peuvent aussi suivre des sessions de formation au format MOOC. Les apéro'MOOC Rénovation performante, en partenariat avec le Greta Nord-Isère et le Pôle d'innovations constructives, ont également été mis en place pour les ancrer dans le territoire. « Ces rendez-vous sont l'occasion d'approfondir sur le terrain les questions abordées en ligne, précise Pauline Gelin, chef de projet à Nord-Isère Durable, dynamique publique initiée par la CAPI et la communauté de communes des Vals du Dauphiné. Le 24 avril, des réponses furent apportées à des questions telles que "Bâti ancien et performance : faut-il isoler ?" ou "Faut-il étanchéifier à l'air ?", et à de nombreuses autres, lors d'un exposé-débat avec le collectif Terre de Pisé suivi d'une visite du chantier participatif de la Maison pour Tous, à Four, avec l'équipe de l'École d'architecture de Grenoble. » Des formations ouvertes à distance (FOAD) sur les énergies renouvelables et le développement durable dans le bâtiment seront proposées prochainement. Ces modules courts pourront aussi intéresser les particuliers. Ils y trouveront matière à développer leurs connaissances afin de mieux appréhender le rôle de maître d'ouvrage qu'ils sont très souvent amenés à occuper lors du chantier. Le numérique offre ainsi à l'ensemble des acteurs de la filière une large palette d'outils pour optimiser les savoirs et l'organisation du travail sur le terrain.



© Franck Crispin

Paroles DE CAPISÉROIS



Jean-Jacques Saraydarian

Artisan, entreprise Acte Isolation, Bourgoin-Jallieu

Les nouveaux formats de formation continue comme les MOOC constituent une évolution très positive. La veille technologique est devenue une composante importante de notre activité. Nous connaissons nos métiers, mais cela permet de vérifier facilement si l'on maîtrise bien tel ou tel point de détail. Ces outils sont des compléments utiles. La sensibilisation effectuée sur la couche supplémentaire d'étanchéité à l'air a sans doute été opportune, notamment pour les artisans dont l'isolation n'est pas le cœur de métier. Toutes ces innovations profitent à l'activité et au partage de connaissance. Soutenue par la collectivité, la filière gagne en compétence et les artisans en crédibilité auprès des clients. C'est aussi la preuve du dynamisme du Nord-Isère. Je suis spécialisé dans les matériaux écologiques et la rénovation des maisons en pisé, en mâchefer... Les artisans engagés dans cette voie sont forcément portés par le soutien apporté à la construction durable.

JOB DATING THE VILLAGE

➤ LES 21 ET 22 MARS DERNIERS, LE JOB DATING THE VILLAGE organisé au gymnase Jacques-Anquetil à Villefontaine a permis à 1312 candidats accompagnés par Pôle emploi* de rencontrer les 50 enseignes présentes. Trois types de poste étaient concernés : management, vente et restauration, avec respectivement 50, 56 et 58 % de Capisérois orientés vers ce rendez-vous. 388 postes étaient à pourvoir. Pour 53 candidats, l'embauche était directement au rendez-vous ! 90 autres postulants devaient être recontactés par les enseignes dans les jours suivants. Ce job dating marquait la première étape de la campagne de recrutement The Village. Avec 120 enseignes à terme, ce sont en effet près de 600 à 700 emplois qui devraient être créés au total. Pour postuler, une seule adresse mail : villageemploi.38171@pole-emploi.fr

* La convention a été signée entre l'État, la région Auvergne-Rhône-Alpes, le Département de l'Isère, la CAPI, les mairies de Villefontaine et de La Verpillière, FORCO, Pôle emploi et la Compagnie de Phalsbourg identifiée Pôle emploi comme unique interlocuteur « recrutement ».

LA CAPI SOUTIENT L'ARTISANAT

➤ LA CHAMBRE DE MÉTIERS ET DE L'ARTISANAT (CMA) DE L'ISÈRE ET LA CAPI UNISSENT LEURS EFFORTS pour accompagner le développement d'un secteur d'activité qui représente plus de 30 % des entreprises du territoire : l'artisanat. Depuis 2017, devant les difficultés de recrutements exprimées par de nombreux dirigeants d'entreprises artisanales, l'aide au recrutement

fait partie de la convention signée chaque année par les deux entités. « Nous définissons le profil de poste, diffusons l'offre, traitons les CV et recevons les candidats en entretien », explique Florent Langlois, chargé de développement économique et territorial à la CMA Isère. Plusieurs entreprises capiséroises ont déjà bénéficié de cet accompagnement en 2017. « Le service s'est avéré très pertinent dans le cadre du recrutement de notre pâtissière diplômée, souligne Agnès Laville, cofondatrice du fast food et coffee shop Foodies House, à Bourgoin-Jallieu. Nos interlocuteurs connaissent les particularités de nos métiers et prennent le temps de bien cerner nos besoins. »

Agnès Laville
Foodies House



© Tempura

PÉPINIÈRE

La pépinière CAPI Entreprendre est à la fois un lieu et des services à destination des créateurs d'entreprise pour leur permettre de lancer leur activité dans les meilleures conditions possibles.

I déalement situés à Bourgoin-Jallieu, ces locaux dédiés aux PME-TPE et artisans disposent d'espaces de 100 à 160 m², d'ateliers, de salles de réunion et de prestations mutualisées (Internet par fibre, copieur...). La convivialité n'est pas oubliée, avec des espaces spécifiques et l'intégration dans un réseau d'entreprises. Accompagnement personnalisé par la CCI Nord-Isère et mise en relation avec des experts pour trouver le bon conseil aux différentes étapes clés du démarrage garantissent un soutien actif aux porteurs de projet. Par cette innovation développée en partenariat avec la région Auvergne-Rhône-Alpes et la ville de Bourgoin-Jallieu, la CAPI entend favoriser l'affirmation des nouvelles formes d'entrepreneuriat sur son territoire.

Une ambition symbolisée également par la reprise, en collaboration avec la CCI Nord-Isère, du Forum de la création d'entreprise de Bourgoin-Jallieu, jusqu'à présent organisé par Pôle emploi. La pépinière CAPI Entreprendre avait son stand le 27 mars dernier, aux côtés de l'ensemble des structures d'aide à la création et à la reprise d'entreprise. Les visiteurs ont aussi pu participer à six ateliers thématiques : étude de marché, micro-entreprise, statut juridique, prévisionnel financier et lancement de projet. Avec plus de 400 personnes accueillies, l'édition 2018 a été un vrai succès. Un nouvel engagement concret au service de l'initiative.



ÉCLAIRAGE PUBLIC

Pleins feux sur l'extinction

Dispositif déjà mis en place dans 15 communes de la CAPI, test effectué fin mars à Saint-Quentin-Fallavier, poursuite de l'extension à l'étude à Villefontaine... l'extinction nocturne de l'éclairage public fait son chemin.

En 2017, la mise en place de l'extinction nocturne de l'éclairage public à Villefontaine a été l'une des publications les plus partagées sur la page Facebook de la CAPI. Preuve que l'expérimentation, déployée dès avril 2017 dans les premières communes volontaires du territoire, rencontre un véritable écho auprès des Capisétois. Les actions de communication, de concertation et une quinzaine d'articles de presse ont fait passer le message. « Avant les premières mises en place, les avis étaient déjà plutôt positifs, mais des questions se posaient sur la sécurité, rappelle Sylvain Mauroux, de la direction Infrastructures de la CAPI. Aujourd'hui, tout le monde reconnaît les bienfaits de l'extinction nocturne de l'éclairage public. »

Premier bénéficiaire : une économie substantielle rendue possible par la forte réduction de la facture énergétique. « Étendue à l'ensemble du territoire, l'expérimentation permettrait l'économie de près de 5 millions de kWh par an, soit l'équivalent de 450 000 €, souligne Patrick Margier, vice-président Espaces publics et infrastructures routières de la CAPI, maire de La Verpillière, l'une des premières communes de l'agglomération à tenter l'expérience. « Tout le monde est satisfait, se réjouit-il. Il ne faut pas hésiter à être innovant, surtout lorsqu'il est possible d'agir en même temps sur les finances publiques, le développement durable et le bien-être des habitants. »

La réduction de la consommation énergétique s'inscrit bien évidemment dans la démarche environnementale de la CAPI, territoire à énergie positive

pour la croissance verte. L'extinction nocturne limite également les nuisances de l'éclairage artificiel sur la faune, la flore... et la santé des habitants. « Lorsque la fenêtre de votre chambre donne sur un lampadaire, l'obscurité peut vraiment se traduire par une qualité de sommeil retrouvée », confirme Sylvain Mauroux. Éteindre les lumières, c'est aussi se donner la possibilité de pouvoir mieux apprécier le spectacle d'une voûte céleste étoilée...

Le déploiement de l'expérimentation se poursuit. L'Isle d'Abeau et Saint-Savin ont rejoint le mouvement. Du 20 au 30 mars, un test a été effectué à Saint-Quentin-Fallavier. Plus de 400 points lumineux étaient concernés. Les habitants sont invités à répondre à un questionnaire sur Internet en avril, pour une éventuelle mise en œuvre courant juin.

COMMUNES OÙ L'EXPÉRIMENTATION A DÉJÀ DÉBUTÉ :

Crachier, Domarin, La Verpillière, Nivolas-Vermelle, Succieu, Four, Maubec, Ruy-Montceau, Saint-Alban-de-Roche, Châteauevilain, Chèzeneuve, Meyrié, Villefontaine, L'Isle d'Abeau, Saint-Savin. À ce jour, 6 154 points lumineux sont éteints de 0 h à 5 h sur le territoire de la CAPI.

VILLAGES ÉTOILÉS :

Crachier et La Verpillière ont reçu le label « Villes et villages étoilés » décernés par l'Association nationale pour la protection du ciel et de l'environnement nocturnes (ANPCEN).

www.anpcen.fr





MA RÉNO, la transition énergétique en toute confiance

Un succès ! Ce samedi 7 avril, la visite de chantier MA RÉNO organisée dans une maison de village de Crachier affiche complet. Trente-trois personnes se sont déplacées afin d'en savoir plus sur ce dispositif proposé par la CAPI, dans le cadre du Nord-Isère Durable pour accompagner les projets de rénovation en toute neutralité et indépendance. « Ces rendez-vous sur le terrain offrent la possibilité de constater des résultats concrets et d'avoir le retour d'expérience des bénéficiaires du dispositif, se réjouit Alain Berger, président de la commission Construction durable de la CAPI, présent pour l'occasion. Ils sont très importants pour la réussite de la démarche. »

Lancé en décembre 2016, le dispositif a déjà permis à plus de 800 ménages d'être conseillés à près d'une quarantaine d'être accompagnée dans leur projet. « Ce n'est pas toujours simple de se retrouver face à des problématiques très techniques et de devoir choisir entre les solutions préconisées par plusieurs professionnels, explique Gwladys Loisel, chez qui se déroule la visite.

Service public proposé par la CAPI, MA RÉNO vous accompagne dans le choix des solutions et des professionnels pour rénover votre logement, réduire votre facture énergétique et valoriser votre bien.



© Franck Crispin

La ouate de cellulose contribue au renforcement de l'isolation d'un bâtiment.

Les aides financières sont évidemment intéressantes, mais ce qui m'a d'abord séduite était de pouvoir être guidée en toute confiance, d'être accompagnée dans la sélection des travaux et des matériaux adaptés à mon habitation et à mes attentes. De la

phase de conseil jusqu'à la réalisation des travaux, tout s'est bien passé.» Pleinement satisfaite, Mme Loisel a volontiers ouvert ses portes le temps d'une demi-journée pour promouvoir un dispositif qu'elle recommande sans la moindre hésitation.

Grâce aux explications précises d'Étienne Thieffry, conseiller MA RÉNO, les visiteurs trouvent réponse à toutes leurs questions techniques, réglementaires et financières. L'isolation est vue sous tous les angles: murs, toits et planchers, fenêtres, système de chauffage et eau sanitaire... Choisir MA RÉNO, c'est bénéficier d'un accompagnement technique et financier pour préparer son projet et obtenir des aides aux travaux. C'est aussi la possibilité de faire appel à des artisans référencés. Aujourd'hui, le réseau MA RÉNO compte une quinzaine de professionnels représentant l'ensemble des corps de métiers. Avec MA RÉNO, les propriétaires-occupants peuvent donc améliorer leur confort de vie, diminuer leur facture énergétique et réduire leur impact environnemental. Les enjeux sont aussi collectifs. Le dispositif valorise en effet le patrimoine du territoire, son attractivité, et contribue à relever le défi de la transition énergétique.

**POUR RÉNOVER
BIEN ACCOMPAGNÉ :**

04 74 94 79 99

www.mareno-nordisere.fr

“ MA RÉNO illustre l'engagement de la CAPI pour valoriser le patrimoine immobilier ancien, important sur notre territoire. Les dimensions environnementale et économique sont bien évidemment majeures, mais l'impact social entre également en jeu. Faciliter la rénovation de l'habitat, c'est aussi, par exemple, contribuer à l'adaptation des logements au vieillissement de leurs habitants. ”

Michel Rival, vice-président Politique de l'habitat et cohésion sociale de la CAPI



NUMÉRIQUE

« Le THD est un projet exceptionnel ! »

Le Très Haut Débit (THD) se rapproche... Son arrivée en Isère a été annoncée le 8 mars dernier, depuis les locaux de la CAPI, à L'Isle d'Abeau. Enjeux et perspectives, avec **Damien Michallet, vice-président Relations avec les communes et développement numérique de la CAPI.**

Patrick Drahi, président d'Altice, et Alain Weill, PDG de SFR, étaient à la CAPI le 8 mars pour annoncer l'arrivée du THD en Isère. Une journée qui fera date ?

➤ **D.M.** À projet exceptionnel, événement exceptionnel ! Leur présence suffit à démontrer qu'il s'agit d'un projet phare, l'une des plus importantes délégation de service public en France. Ce projet est emblématique pour SFR qui ne se positionne pas en tant que simple fournisseur d'accès Internet, mais comme gestionnaire de réseau, avec un investissement stratégique pour l'un des acteurs majeurs des nouvelles technologies.



“ D'ici 2024, près de 450 000 prises de raccordement à la fibre optique seront installées, dont 37 500 pour le territoire de la CAPI. ”

L'engagement de l'État, du département de l'Isère, de l'Europe et des collectivités territoriales (3,75 millions d'euros pour la CAPI par exemple) est également remarquable...

➤ **D.M.** Remarquable et emblématique dans la mesure où le Département demeure propriétaire de l'actif, les infrastructures réseau. Nous tenons beaucoup à valoriser ainsi l'argent public, un peu comme si la collectivité devenait propriétaire d'une autoroute, de l'information en l'occurrence. C'est aussi un projet d'avenir sur le plan patrimonial.

Avec des délais raccourcis puisque la fin du chantier, d'abord fixée à 2027, a été ramenée à 2024 ?

➤ **D.M.** Nous sommes là aussi dans l'exceptionnel. Augmenter les cadences pour relever le défi était indispensable pour répondre aux attentes. Chaque mois, des milliers de prises seront posées. C'est quelque chose d'assez unique. D'ici 2024, près de 450 000 prises de raccordement à la fibre optique seront installées, dont 37 500 pour le territoire de la CAPI.

L'arrivée du Très Haut Débit est aussi une chance pour l'attractivité du territoire ?

➤ **D.M.** Son installation était devenue une nécessité absolue. Les habitants et les entreprises pourront enfin utiliser Internet dans des conditions adaptées aux besoins et aux services d'aujourd'hui. C'est toute l'activité économique, mais aussi l'éducation, la santé, la police et la gendarmerie, les pompiers et l'ensemble des services publics qui fonctionneront plus facilement.

Le THD peut-il avoir un impact social ?

➤ **D.M.** Il constitue effectivement un outil de lutte contre toutes les fractures sociales et sociétales. La remise du trophée du premier raccordement professionnel au cabinet de radiologie IMSEL, installé à Villefontaine, a valeur de symbole. C'est à la fois la preuve que l'image de la ville est en train de changer et que le THD peut y contribuer.

**LE THD,
COMMENT ET QUAND ?**
Informations et planning
de raccordement sur
www.iserethd.fr



AMÉNAGEMENT

Le quartier de demain est annoncé en gare de Bourgoin-Jallieu

Le 9 mars dernier, près de 200 personnes ont assisté à la première réunion publique de concertation au sujet de l'aménagement du quartier gare de Bourgoin-Jallieu. Une seconde réunion est d'ores et déjà prévue le 5 juillet prochain. « Ce sera l'occasion d'apporter des informations supplémentaires pour permettre aux Berjalliens et aux habitants des communes voisines de Maubec, Meyrié et Domarin de se faire une idée un peu plus précise d'un projet qui peut réellement changer leur ville, ce qui suscite logiquement des attentes et des interrogations », explique Véronique Pain, chargée de projet à la CAPI.

Doté d'un important gisement foncier, incluant les anciens Magasins Généraux et le quartier de Charges pour une superficie d'environ 12 hectares, le secteur gare offre en effet une véritable opportunité pour envisager une reconquête urbaine placée sous le signe de l'équilibre. Entre immobilier de bureau et d'habitation d'une part, avec la volonté affichée de « construire un quartier de vie et d'activités tertiaires tout en développant une gamme de logements résidentielle diversifiée », confirme Véronique Pain.

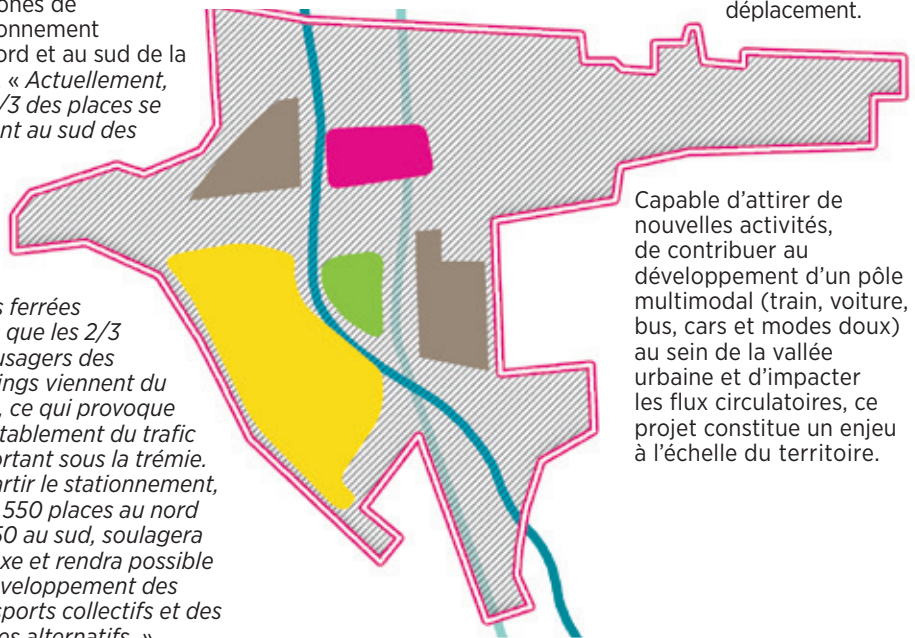
À proximité immédiate du centre-ville ancien, la gare de Bourgoin-Jallieu constitue un relais métropolitain important à 20 minutes de Lyon. Sa situation géographique en fait un site stratégique de requalification à l'échelle de la ville et de l'agglomération toute entière.

D'autre part en réorganisant et redimensionnant les zones de stationnement au nord et au sud de la gare. « Actuellement, les 2/3 des places se situent au sud des

voies ferrées alors que les 2/3 des usagers des parkings viennent du nord, ce qui provoque inévitablement du trafic important sous la trémie. Répartir le stationnement, avec 550 places au nord et 450 au sud, soulagera cet axe et rendra possible le développement des transports collectifs et des modes alternatifs. »

Le cadre de vie sera bien évidemment l'une des clés de l'attractivité du futur quartier. Un parc sera créé et les berges du Bion feront l'objet d'une requalification. « Ce nouvel espace public végétalisé sera emblématique des aménagements réalisés dans une logique de mise en valeur du Bion, de préservation de la vue sur le grand paysage et d'ouverture d'espaces de respiration. » L'implantation stratégique des bâtiments d'activité permettra quant à elle de traiter les nuisances liées aux infrastructures de déplacement.

Capable d'attirer de nouvelles activités, de contribuer au développement d'un pôle multimodal (train, voiture, bus, cars et modes doux) au sein de la vallée urbaine et d'impacter les flux circulatoires, ce projet constitue un enjeu à l'échelle du territoire.



2012 :
premières études

2017-2018 :
études pré-opérationnelles

SURFACE D'ÉTUDE

20

hectares

PROGRAMMATION

300

nouveaux logements construits et développement d'activités tertiaires et de services.

ENVIRONNEMENT

Développement d'un quartier respectueux de l'environnement avec l'aménagement d'espaces publics et paysagers qualitatifs.

STATIONNEMENT

1000

places de stationnement réparties entre le nord et le sud du site pour un meilleur équilibre

PÔLE GARE

Le parvis de la gare devient un pôle multimodal aux portes du centre-ville. Une passerelle facilite les franchissements entre le nord et le sud.



CULTURE



© Philippe Laureçon

La Biennale fait son cirque !

22 compagnies, 51 représentations, près de 14 000 spectateurs attendus !



La Biennale de cirque va encore créer l'événement à l'occasion de sa 6^e édition, du 28 mai au 10 juin prochains.

Portée par le Théâtre du Vellein CAPI à Villefontaine, la Biennale comporte une dimension territoriale forte, avec la volonté de favoriser son accès à tous : des spectacles, présentés sur chacune des 22 communes de la CAPI, sont en accès gratuit. « *La Biennale de cirque est un événement familial qui permet d'amener*

la culture au plus près des habitants, note Annick Arnold, vice-présidente Culture de la CAPI. Elle fait partie intégrante de l'effervescence culturelle du territoire. » « *Pour certains publics, c'est l'occasion de renouveler avec le spectacle vivant et découvrir la place prise par la musique, le jeu dramatique, l'art théâtral et la danse,*

précise Monique Reboul, directrice programmatrice du Théâtre du Vellein.

Le lancement de cette 6^e édition aura lieu le 28 mai à Bourgoin-Jallieu, avec la traversée à grande hauteur de la funambule Tatiana-Mosio Bongonga (Cie Basinga). Il sera suivi de deux semaines de spectacles sur les 22 communes de la CAPI puis d'un week-end de rassemblement festif et convivial les 9 et 10 juin, sur le site du Vellein, à Villefontaine. Cet événement de clôture accueillera des spectacles programmés en extérieur, en intérieur, dans le parc, en salle ou sous chapiteaux.

La qualité et le foisonnement des propositions artistiques assurent à la Biennale de cirque une renommée grandissante, bien au-delà du territoire capisérois. La perspective d'un

conventionnement Art du cirque en territoire par le ministère de la Culture devrait également permettre au Théâtre du Vellein CAPI d'accroître sa visibilité nationale et d'être encore plus actif sur le plan local. « *Le soutien à l'émergence est au cœur de notre action, rappelle sa directrice programmatrice. Une scène, Les Nouvelles Pistes, permettra d'ailleurs aux spectateurs de découvrir les premiers travaux de jeunes compagnies prometteuses, fers de lance d'un cirque de plus en plus virtuose.* »

Avec l'excellence, la participation est aussi sur le devant de la scène. « *Nous croyons beaucoup aux vertus de l'implication, souligne Monique Reboul. Parce qu'elle fait appel au corps et à la tête, l'initiation sensibilise le public et développe son goût pour le spectacle vivant.* » Une place importante est



ainsi faite à la pratique artistique, avec la possibilité pour tous les publics de participer à des ateliers encadrés par l'École de cirque de Lyon, partenaire du Théâtre du Vellein CAPI. *Passants*, création de Yoann Bourgeois, codirecteur du Centre chorégraphique national de Grenoble, illustrera parfaitement cette ambition. Présenté le 9 juin, ce spectacle est l'aboutissement du travail d'une année avec 22 habitants aux côtés des professionnels.

La Biennale de cirque valorise également les nombreux partenariats établis avec des acteurs du territoire : un spectacle de jonglerie et des ateliers pour les patients de l'Établissement de santé mentale Portes de l'Isère, ou encore des ateliers menés par la Cie Virevolt auprès de trois écoles dans le cadre du Plan local d'éducation artistique (PLEA). La restitution de ces ateliers, *Charivari*, sera présentée en première partie des soirées de la Biennale sur les communes concernées. Le Musée de Bourgoin-Jallieu, qui présentera l'exposition *L'art fait son cirque* du 19 mai au 10 novembre, accueillera, en résonance à la Biennale, le spectacle *Au Fil des Torsions*, le 19 mai, à l'occasion de la Nuit des Musées. Quant à la signalétique, elle a été créée par les étudiants du BTS design de Villefontaine inscrits dans un parcours autour du cirque. Enfin et comme un symbole, la présentation du spectacle *Cri* à Ruy en clôture du CAPI Raid, le 2 juin, viendra rappeler que le sport et la culture se retrouvent sur le terrain de la fête et de la convivialité.

POUR EN SAVOIR PLUS :
Théâtre du Vellein CAPI
Tél. : 04 74 96 78 96
capi-agglo.fr

Programme complet disponible notamment en mairies, médiathèques, à l'Office du tourisme CAPI et Théâtre du Vellein CAPI.

➤ Le calendrier de la Biennale

SUR LE TERRITOIRE DE LA CAPI

SPECTACLES GRATUITS

LUNDI 28 MAI

OUVERTURE DE LA BIENNALE

BOURGOIN-JALLIEU

19h00 / Lignes ouvertes

Cie Basinga - *Funambule*



© Emilie Pecunia

MARDI 29 MAI

NIVOLAS-VERMELLE

19h00 / Sabordage

Cie La Mondiale Générale - *Équilibres*

VAULX-MILIEU

19h00 / Prends-en de la graine

Cie des Plumés
- *Spectacle pouleversant pour 30 poules et un chien*

DOMARIN

19h00 / Titre Définitif* (*titre provisoire)

Cie Raoul Lambert
- *Concert de magie mentale*

MERCREDI 30 MAI

L'ISLE D'ABEAU

19h00 / Sabordage

Cie La Mondiale Générale - *Équilibres*

SÉRÉZIN-DE-LA-TOUR

19h00 / Prends-en de la graine

Cie des Plumés
- *Spectacle pouleversant pour 30 poules et un chien*

MEYRIÉ

19h00 / Titre Définitif* (*titre provisoire)

Cie Raoul Lambert
- *Concert de magie mentale*

JEUDI 31 MAI

FOUR

19h00 / Sabordage

Cie La Mondiale Générale
- *Équilibres*

SAINT-QUENTIN-FALLAVIER

19h00 / Cri

Cie Kiaï
- *Cirque chorégraphique et poétique*

CHÂTEAUVILAIN

18h00 / Charivari

19h00 / Titre Définitif*
(*titre provisoire)

Cie Raoul Lambert
- *Concert de magie mentale*

VENDREDI 1^{ER} JUIN

CHÈZENEUVE

19h00 / Cri

Cie Kiaï
- *Cirque chorégraphique et poétique*

SATOLAS ET BONCE

17h30 / Charivari

19h00 / La baleine volante

Cie RasOTerrA
- *Défi contre la pesanteur*

SAMEDI 2 JUIN

RUY-MONTCEAU

19h00 / Cri

Cie Kiaï
- *Cirque chorégraphique et poétique*

LES EPARRRES

19h00 / La baleine volante

Cie RasOTerrA
- *Défi contre la pesanteur*

MARDI 5 JUIN

SAINT ALBAN DE ROCHE

19h00 / Léger Démêlé

Collectif À sens Unique
- *Acrobaties grinçantes*

SAINT-SAVIN

19h00 / Gravir

Cie Les Quat'fers en l'air - *Voltinge*

MERCREDI 6 JUIN

MAUBEC

19h00 / Gravir

Cie Les Quat'fers en l'air - *Voltinge*

LA VERPILLIÈRE

19h00 / Léger Démêlé

Collectif À sens Unique
- *Acrobaties grinçantes*

SUCCIEU

19h00 / Jonglerie champêtre

Cie Chant de balles
- *Jonglerie musicale*

JEUDI 7 JUIN

ÉCLOUSE-BADINIÈRES

18h00 / Charivari

19h00 / Gravir

Cie Les Quat'fers en l'air - *Voltinge*

CRACHIER

19h00 / Jonglerie champêtre

Cie Chant de balles
- *Jonglerie musicale*

VILLEFONTAINE SUR LE SITE DU VELLEIN

SPECTACLES GRATUITS ET PAYANTS

SAMEDI 9 JUIN

12h45 / Tribal Jâze

Musique **GRATUIT**

14h00 / Passants

Yoann Bourgeois CCN2 Grenoble
- *Cirque en apesanteur* **GRATUIT**

14h15 / Stoïk

Les Gûms - *Duo burlesque*

14h30 / Le Petit cercle éphémère

Cie Zampanos - *Cirque de poche*

14h30 / Ateliers cirque

Avec l'École de cirque de Lyon
GRATUIT

15h00 / 5^e Hurlants

Cie L'Oubliée
- *Prouesses et persévérance*

15h30 / Le Petit cercle éphémère

Cie Zampanos - *Cirque de poche*

16h30 / Ateliers cirque

Avec l'École de cirque de Lyon
GRATUIT

16h30 / Phasmes

Cie Libertivore
- *Corps à corps hypnotique*

16h30 / Le Petit cercle éphémère

Cie Zampanos

17h00 / Passants

Yoann Bourgeois CCN2 Grenoble -
Cirque en apesanteur **GRATUIT**

18h00 / Landscape(s) #1

Cie La Migration - *Équilibres*
GRATUIT

19h15 / Le Petit cercle éphémère

Cie Zampanos - *Cirque de poche*

19h15 / Loop

Cie Stoptoi - *Jonglage en rythme*

19h45 / Respire

Cie Circoncentrique
- *Tourbillon acrobatique et poétique*

20h30 / Sous la toile de Jheronimus

Cie Les Colporteurs
- *Réverie acrobatique et musicale dans l'univers de Jérôme Bosch*

DIMANCHE 10 JUIN

10h30 / Instantanés musicaux

GRATUIT

11h00 / Phasmes

Cie Libertivore
- *Corps à corps hypnotique*

11h00 / Le Petit cercle éphémère

Cie Zampanos - *Cirque de poche*

11h45 / Landscape(s) #1

Cie La Migration - *Équilibres*
GRATUIT

13h00 / Le Petit cercle éphémère

Cie Zampanos - *Cirque de poche*

13h30 / Ateliers cirque

Avec l'École de cirque de Lyon
GRATUIT

14h00 / Respire

Cie Circoncentrique
- *Tourbillon acrobatique et poétique*

14h00 / Le Petit cercle éphémère

Cie Zampanos - *Cirque de poche*

14h30 / Loop

Cie Stoptoi - *Jonglage en rythme*

15h15 / Le Petit cercle éphémère

Cie Zampanos - *Cirque de poche*

16h00 / Landscape(s) #1

Cie La Migration - *Équilibres*
GRATUIT

17h00 / Sous la toile de Jheronimus

Cie Les Colporteurs
- *Réverie acrobatique et musicale dans l'univers de Jérôme Bosch*

17h00 / Ateliers cirque

Avec l'École de cirque de Lyon
GRATUIT

17h30 / Stoïk

Les Gûms - *Duo burlesque*

18h30 / Instantanés musicaux

GRATUIT

18h45 / 5^e Hurlants

Cie L'Oubliée
- *Prouesses et persévérance*



SPORT



À chacun son Raid !

Événement sportif et familial incontournable du territoire, le CAPI Raid se déroulera les 2 et 3 juin 2018 à Ruy-Montceau. Comme chaque année, le sport, le plaisir, la découverte et la convivialité sont au programme !

Organisé par la Direction des sports de la CAPI en collaboration avec les différentes associations sportives locales, le CAPI Raid est ouvert à tous : férus de compétition et sportifs chevronnés, familles ou amis qui veulent pratiquer des activités de pleine nature en s'amusant. Quel que soit votre objectif, que vous soyez débutant ou de niveau confirmé, vous trouverez la formule adaptée à vos attentes : VTT, bike and run, orientation, tir à l'arc, canoë-kayak, tyrolienne... « Il faut surtout avoir l'esprit d'aventure », annonce Mikael Pasero, directeur adjoint des sports de la CAPI. *Le vélo demeure le fil conducteur des épreuves, mais nous proposons chaque année un nouveau parcours dans un lieu différent de l'agglomération. Au-delà de la seule dimension sportive et festive, le CAPI Raid offre une belle occasion*

de fédérer les communes et les clubs toujours beaucoup impliqués. L'événement donne une image attractive du territoire. »

Le samedi, c'est pour les enfants et les familles !

Les raids junior et famille sont des parcours non-chronométrés adaptés aux jeunes et aux enfants. Les activités s'enchaînent sur un parcours balisé à partir du lieu de départ. Les déplacements balisés se font en VTT pour atteindre les différents lieux d'activité. Le temps d'activité sera autour de 2h30 avec la possibilité de le raccourcir selon les conditions. À 18h30, le canicross offre la possibilité à un chien et son maître, reliés par une longe, de courir ensemble sur une boucle de 6 km !

Dimanche, place aux raids sportif et loisir !

Le raid sportif se déroule en équipe de 2 personnes.

Chronométré et sans interruption de temps (sauf décision de l'organisation), il comprend du VTT balisé, de la course d'orientation à pied, une épreuve de tir à l'arc, du bike and run, une activité de corde, du canoë-kayak, du VTT en itinérance et... des surprises. Le parcours est en partie balisé et en partie en orientation entre les activités. Le VTT sera utilisé comme moyen pour relier les différents points d'activité. Le raid loisir se déroule en équipe de 2 personnes. Il reprend les mêmes principes et disciplines que le raid Sportif, excepté le bike and run et le VTT orientation : le circuit est entièrement balisé pour initier au raid. Un classement entreprise est réalisée sur le raid loisir par équipe de 4 au lieu de 2.

PROGRAMME

SAMEDI 2 JUIN 2018

À partir de 13 h : inscriptions et retrait des dossards pour les raids family, junior, loisir, sportif et le canicross

14 h : 1^{ère} vague du raid junior et famille puis une autre à 14 h 30, 15 h et 15 h 30

16 h 30 : arrivées et goûter raids famille et junior

18 h 30 : départ du canicross et remise de prix dans la foulée

DIMANCHE 3 JUIN

Dès 6 h 30 : accueil des participants, inscriptions et retrait des dossards

8 h : départ du raid sportif

9 h : départ du raid loisir

12 h : arrivée des raids et repas d'après course pour tous

15 h 30 : remise des prix

CAP DE RELEVER DE NOUVEAU LE DÉFI ?
Tarifs et inscriptions sur le site <https://capi-agglo.fr> !



PAR ICI...



LES SORTIES

UN MARCHÉ DE VILLAGE: LE COURT-CIRCUIT DE SUCCIEU

SUCCIEU

MARCHÉ. Manifestation nocturne avec la présence de nombreux producteurs offrant une diversité étonnante sur le Nord-Isère : charcuterie et viandes, produits maraîchers, œufs bio et pâtes fraîches, safran, champignons et fromages, escargots, spiruline, produits cosmétiques au lait de jument, mobilier artisanal, jus de fruits, liqueurs, bières et vins, miel, sans oublier les bonbons, chocolats et autres gourmandises, la liste est longue et non exhaustive !

Le Court-Circuit de Succieu est désormais installé dans le calendrier des manifestations de la commune et sa renommée s'étend sur l'ensemble des Terres Froides.

Renseignements: mairie@succieu.fr et 04 74 92 00 42

La liste des exposants est consultable sur www.succieu.fr

25 mai de 17h à 22h > **Marché de Succieu**



© Wicki 58

CORPORACE CAPI

GOLF PUBLIC DES 3 VALLONS

SPORT. Pour la première fois, la CAPI est partenaire de cette course à pied inter-entreprises. Événement sportif et fédérateur, le concept Corporace est un sport individuel qui se court par équipe. Une journée détente pour créer l'événement dans l'entreprise sur un parcours de 6 km, accessible à tous. Une soirée conviviale, au sein du village partenaire, clôture ce team building original où musique et restauration seront au rendez-vous !

Entreprises du territoire, à vous de jouer désormais pour vous inscrire.

www.corporace.fr

28 juin 2018 à 18h30

> **Golf Public des 3 vallons**



© Arton

FÊTE DE LA NATURE

FALLAVIER

BALADE. Animation sur place pour petits et grands, parcours découverte avec le guide nature du département.

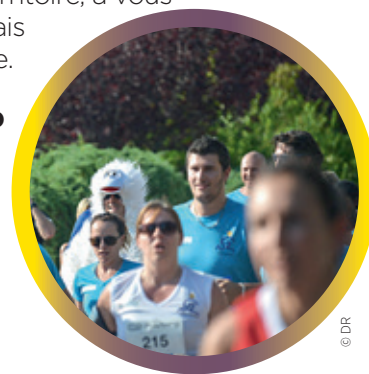
Gratuit sans inscription

Renseignement : environnement@capi38.fr

Tél. 04 74 27 69 23

27 mai entre 14h30 et 17h30

> **Espace Naturel Sensible de Fallavier**



© DR



© Philphoto

PLOUF ET REPLOUF

BOURGOIN-JALLIEU

SPECTACLE. Ce tandem dans son apparence sportive, est avant tout un duo clownesque. Cette représentation synchronisée les fait apparaître en nageur (maillots et bonnets de bain assortis) aux abords d'une piscine d'un mètre de diamètre. La manière dont ils évoluent et l'étrécissement du bassin ne peuvent qu'annoncer et accentuer leur ridicule.

Cette exhibition normalement codifiée ne peut évidemment pas se dérouler comme convenue. La maladresse se fait une invitée de marque pour le plaisir de chacun. De gouttelettes en remous, d'éclaboussures en glissades : la chute sera un pur moment collectif du sportif et ne pourra que vous surprendre.

Tout public. Entrée libre et gratuite
24 mai à 19h 30 ➤ Cour de la Maison de Launay



© Cheryl Gorski

ANA POPOVIC + MATHIS HAUG

BOURGOIN-JALLIEU

MUSIQUE. Plongée dans la passion du blues dès son plus jeune âge, Ana Popovic a très vite développé un phénoménal talent. Elle a saisi sa guitare et a commencé à traverser l'Europe avec son blues. Son talent s'est exporté aux États-Unis où elle rencontre les légendes avec qui elle partage la scène : BB King, Joe Bonamassa, Gary Clarke Jr. Elle y enregistre plusieurs albums, y récolte quelques awards prestigieux et le surnom de « Hendrix féminin ». Avec son album *Trilogy*, elle ouvre son blues au funk et au jazz, pour un cocktail explosif.

25 mai à 21h ➤ Les Abattoirs



JOURNÉE HANDISPORT

L'ISLE D'ABEAU



© Snapitude

SPORT. L'Association Les Pongistes lilôts propose une journée ouverte à tous pour découvrir des activités sportives dédiées aux personnes porteuses de handicap moteur et sensoriel. Au programme : tennis de table, paratennis, escalade avec prises lumineuses, boccia, sarbacane puis matches de basket-ball et de rugby.

Entrée libre

2 juin de 14h à 19h > Gymnase David Douillet



© Guillaume de Smet

SOUS LA TOILE DE JHERONIMUS

VILLEFONTAINE

CIRQUE. Entre poésie, humour grotesque et haute voltige, le spectacle ouvre et traverse l'étrange tableau imaginé par le peintre. Sous une belle lumière et des images numériques, les interprètes de la compagnie Les Colporteurs évoluent dans une fantaisie d'où se dégagent tentation, volupté et chaos diabolique.

Durée: 1h20 - Plein tarif: 13 €
Tarif réduit: 12 € - Tarif mini: 10 €

9 juin à 20h30 et 10 juin à 17h > Sous le chapiteau au parking du Théâtre du Vellein

JAZZ EST DANS LA PLACE

L'ISLE D'ABEAU

CONCERT. Proposé par le Conservatoire Hector Berlioz CAPI. Envie de soleil, de chaleur, de soirées enivrantes aux saveurs brésiliennes ? Deux lieux, deux concerts pour se trémousser sur des rythmes latinos endiablés !

Le Trio de Janeiro (Paule Cornet, voix/piano/percu ; Philippe Gabert, guitare/percu et Manu Vallognes, basse) et son invité Franck Guignard, percussionniste, raviront vos oreilles avec un éventail de sambas et de bossas. Avant tout une histoire de rencontre et d'amitié, ce trio multigustatif, outre la chanson brésilienne, agrémente son répertoire de standards latin jazz et de compositions authentiquement jazzistiques elles aussi. Et parce qu'on ne s'en lasse pas, une seconde soirée aux couleurs du Brésil ! Les enseignants du département jazz vous feront danser à leur tour sur les musiques latines du multi-instrumentiste Hermeto Pascoal ou encore celles de Carlos Jobim, cofondateur de la bossa nova. Le répertoire du batteur et percussionniste Airto Moreira sera également au rendez-vous. Et certainement bien d'autres...

Gratuit / sans réservation

Entre le 2 et le 5 juillet > Dates, lieux et horaires à définir



© Alexandre Zeigler



PAR ICI... LES SORTIES

MAI

Jean-Charles Bouillot (photographies)

Exposition
Du 14 au 26 mai
Office De Tourisme CAPI
Porte de L'Isère - 1, place Carnot
38300 Bourgoin-Jallieu

Découverte des techniques de la teinture médiévale avec des ressources végétales, avec Marie Marquet

Mercredi 23 mai de 10h30 à 17h
Proposée par la Médiathèque CAPI Villefontaine: « Jardinons ensemble », Étang de Vaugelas
Ouvert à tous

Concert ensemble Médiéval Xeremia

Ouvert à tous
Vendredi 25 mai à 20h30,
Médiathèque CAPI à Bourgoin-Jallieu
Renseignement au 04 74 43 81 67
Samedi 26 mai à 10h30,
Médiathèque CAPI Agnès Varda à L'Isle d'Abeau
Renseignement au 04 74 27 13 38

Portes ouvertes du Conservatoire Hector Berlioz CAPI

Enfants - Ados - Adultes
Venez découvrir et vous renseigner:
Mercredi 23 mai de 13h30 à 18h30 sur les sites de Bourgoin-Jallieu et Villefontaine
Jeudi 24 mai de 17h à 19h sur le site de Bourgoin-Jallieu

Schumann: le pèlerinage de la rose

Concert voix
Dimanche 27 mai à 17h
Conservatoire Hector Berlioz CAPI
Bourgoin-Jallieu
Gratuit, sans réservation

40^e cross des Terres Froides

Dimanche 27 mai à Châteauevilain
À partir de 7h30 au stade de Châteauevilain
Inscription sur place à partir de 8h

Florence V. Henric (peinture)

Exposition
Du 28 mai au 9 juin
Office De Tourisme CAPI
Porte de L'Isère - 1, place Carnot
38300 Bourgoin-Jallieu

JUIN

« Bestiaire Médiéval »

Exposition
Lirabelle
Juin, Médiathèque CAPI à Bourgoin-Jallieu

Papeterie de Pérourges

Atelier enluminure
Samedi 2 juin de 10h30 à 12h30,
Médiathèque CAPI à Villefontaine
Samedi 2 juin de 15h à 17h,
Villefontaine: « Jardinons ensemble », Étang de Vaugelas
Public adulte / Sur inscription au 04 74 96 78 88

Les plantes qui nourrissent et qui soignent

Agnès Lombard
Samedi 2 juin de 15h à 17h,
Proposée par la Médiathèque CAPI Villefontaine, « Jardinons ensemble », Étang de Vaugelas

Le plea en lumière / tous en scène !

Du lundi 4 au jeudi 7 juin
Salle polyvalente - Bourgoin-Jallieu
Gratuit, uniquement sur réservation
Proposé par le Conservatoire Hector Berlioz CAPI

Opéra pour enfants Marco Polo et la princesse de Chine

Avec les chœurs préparatoires et chœurs d'enfants du Conservatoire, et les élèves des classes de CE2, CM1 et CM2 de l'école élémentaire René Fillet de Domarin;
Mercredi 6 juin à 18h30
Salle polyvalente, Bourgoin-Jallieu
Gratuit, uniquement sur réservation
Proposé par le Conservatoire Hector Berlioz CAPI

Découvrez le monde des abeilles

Mercredi 6 et 13 juin à La Verpillière de 14h30 à 16h30
Libre et gratuit (annulé en cas de pluie)

Film « Orfeu Negro »

Cinéma
En partenariat avec « Cinéma Hors Pistes »
Film de Marcel Camus
Vendredi 8 juin à 19h45
Cinéma Kinépolis, Bourgoin-Jallieu
Tarifs: 5 € - réservation conseillée
Proposé par le Conservatoire Hector Berlioz CAPI

Stage-découverte

Samedi 9 juin:
Gratuit, inscription uniquement lors des portes ouvertes:
• Musique: pour les 6-10 ans (nés entre 2007 et 2011): découverte de 3 instruments différents et un cours de formation musicale
• Danse: pour les 4-8 ans (nés entre 2009 et 2013)
• Théâtre: pour les 8-14 ans (nés entre 2003 et 2009)
Proposé par le Conservatoire Hector Berlioz CAPI

Randofocus

Dimanche 10 juin
Espace Naturel Sensible de Succieu de 10h à 12h30
Gratuit, inscription obligatoire
Renseignement: environnement@capi38.fr
Tél. 04 74 27 69 23

Danielle Denarcy (peintures)

Exposition
Du 11 au 23 juin 2018
Office de tourisme CAPI
Porte de L'Isère - 1, place Carnot
38300 Bourgoin-Jallieu

Cartes blanches... aux polyphoniques: Debussy & cie

Thème Debussy - arr Bruno
Mercredi 13 juin à 18h et 19h30
Maison du Département, Bourgoin-Jallieu
Gratuit, réservation conseillée
Proposé par le Conservatoire Hector Berlioz CAPI

Découverte des papillons nocturnes

Les 15 et 22 juin, de 17h à minuit
Chapelle Saint-Anne à L'Isle d'Abeau
Gratuit, sans inscriptions

Aux percussions

Samedi 16 juin entre 14h et 18h
Conservatoire Hector Berlioz CAPI, Bourgoin-Jallieu
Gratuit, sans réservation

Soirée théâtre

Représentation art dramatique
Avec les élèves Cycle 1 d'art dramatique
Samedi 16 juin
Espace George Sand Saint-Quentin-Fallavier
Gratuit, réservation conseillée
Proposé par le Conservatoire Hector Berlioz CAPI

Cap'eau journée animation pour tous

Samedi 16 juin
piscine Gallois La Verpillière de 13h30 à 18h30

Fiesta du Conservatoire

Mercredi 20 juin à partir de 18h
Conservatoire Hector Berlioz CAPI, Bourgoin-Jallieu
Gratuit, sans réservation

Kroum L'Ectoplasme

Représentation art dramatique
Avec les élèves Cycle 1 renforcé d'art dramatique
Samedi 23 juin à 20h
Salle Balavoine - Villefontaine
Gratuit, réservation conseillée
Proposé par le Conservatoire Hector Berlioz CAPI

Orchestres en fête

Concert d'ensembles
Mardi 26 juin à 20h: orchestres vents 1^{er} et 2^e cycles
Mercredi 27 juin à 20h: orchestres cordes 1^{er} et 2^e cycles et orchestre À Piacere
Salle de l'Isle - L'Isle d'Abeau
Gratuit, réservation conseillée
Proposé par le Conservatoire Hector Berlioz CAPI

Concert des groupes de musique de chambre

Jeudi 28 et vendredi 29 juin à 19h
Maison du Département Bourgoin-Jallieu
Gratuit, sans réservation
Proposé par le Conservatoire Hector Berlioz CAPI

Soirée aquatraining

Vendredi 29 juin
piscine Fondbonnière (L'Isle d'Abeau)

JUILLET

Découverte des Espaces Naturels Sensibles

Dimanche 1^{er} juillet
Étang de Fallavier et vallon du Layet
Entre 10h et 12h30
Parc de Fallavier et à Villefontaine
Gratuit - inscription à l'Office de tourisme CAPI

SUR LE TERRITOIRE DE LA CAPI

CLASSIQUE DES ALPES. La CAPI est partenaire de cette course de plus en plus renommée qui compte pour la coupe de France juniors. La Classique des Alpes Juniors met à l'honneur notre jeunesse cycliste et permet de repérer chaque année les talents et les champions de demain.

2 juin > Ruy-Montceau



7^{ème} edition

CAPIR RAID

2 & 3 JUIN
2018

Ruy-Montceau

« Ensemble on va plus loin... »



Facebook : Capiraidofficiel

www.capi-agglo.fr

CAP
Communauté
d'Agglomération
Porte de l'Isère



L'habitat qui vous ressemble



SARA
Aménagement

Promocash



semidao
EAU & ENVIRONNEMENT

TOYOTA BJ MOTORS
Zur de la Vallée - Bourgoin-Jallieu
Groupe Reypin

MOULINS
DU BION
BOULANGERIE

market
RUY

ALCYUM
security

flunch

running

ISOTEX

PHILIPPE
PÂTISSERIE

Direct son
événement

DISCOVERING

GO
SPORT

COCCINA



NEOXIA
PROFESSEUR INNOVATION



THÉÂTRE
DU VELLEIN
SCÈNE RÉGIONALE



LA DU 28 MAI
AU 10 JUIN 2018

BIENNALE DE CIRQUE

Sur les 22 communes de la CAPI / 04 74 80 71 85

capi-agglo.fr/theatre

CAPI
Communauté
d'Agglomération
Porte de l'Isère

isère Scène
ressource
en Isère
LE DÉPARTEMENT

La Région
Auvergne-Rhône-Alpes

