



Magazine d'information de la Communauté
d'Agglomération Porte de l'Isère
n°27 • PRINTEMPS 2016



L'aventure commence ici !

CAPI Raid, 5^e édition

AU SOMMAIRE

p.10



p.12



p.14



p.21



p.22



p.24



p.25

EN BREF

03 • Des rencontres capitales

DOSSIER

05 • Le budget 2016 : décryptage

10 • Toute la lumière sur les experts d'entretien

12 • Vive la Biennale de cirque !

14 • Tous au CAPI Raid !

16 • Rendez-vous à la Biennale d'éco-construction

17 • Tous acteurs de notre territoire Nord-Isère Durable

18 • Début des travaux à la station d'épuration

20 • Un chantier exemplaire

ZOOM

21 • Télé Lyon Métropole bientôt diffusée ici !

22 • Carmen sur nos terres

23 • La magie des cours de danse

LIEU DE LÀ

24 • Le village de marques

25 • Un nouveau centre de performances pour ParexGroup

26 • Les actus transports et mobilité

28 • Le 2^e Programme Local de l'Habitat

ILS VIVENT L'AGGLO

29 • Portraits

À VOS AGENDAS

30 • Toutes les dates

CAPI
Communauté
d'Agglomération
Porte de l'Isère

ICI L'AGGLO
est une publication
éditée par la CAPI.

Numéro 27
printemps 2016

ISSN : 2104-5461

Communauté
d'Agglomération Porte de
l'Isère (CAPI)
17 av. du Bourg - BP 90952
38081 L'Isle d'Abeau cedex
Tel : 04 74 27 28 00
Fax : 04 74 27 69 00
capi@capi38.fr
www.capi-agglo.fr

Direction de la Publication :
Jean Papadopulo
Directrice de la Rédaction :
Yasmina Hattabi
Iconographie :
Aurélien Fremion
Rédaction, création
graphique, mise en page :
www.ligneovale.fr

Impression : Fouquet-
Simonet, Bourgoin-Jallieu
Crédit photos : service
communication de la
CAPI, Thierry Monchatre,
Christian Chevallier, X,
(autres mentions sur les
photos).



L'État se désengage, mais la CAPI s'engage !



Les temps sont durs ! Beaucoup de gens souffrent, le nombre de chômeurs augmente sans cesse, notre propre sécurité n'est plus totalement assurée... La France souffre. Les collectivités locales n'échappent pas à la règle. Les baisses de dotations de l'État sont sans précédent. La CAPI aura ainsi perdu 6 M€ en quatre ans, soit environ 7% de son budget.

Pour 2016, nous avons établi un budget offensif. De nombreux efforts ont été réalisés dès le budget 2015, ils ont porté leurs fruits. D'autres encore plus importants et se cumulant aux précédents ont été consentis dans ce budget 2016 : baisse de 10 % des charges courantes de fonctionnement, efforts importants portés sur la masse salariale avec notamment la suppression de certains avantages, une augmentation globale du temps de travail, la mutualisation intercommunale qui permet de réaliser des économies d'échelle et crée de nouvelles recettes, etc...

Malgré tous ces efforts, nous avons été contraints d'avoir recours cette année à la fiscalité (+0,2 sur la taxe sur le foncier bâti et +0,7 sur la taxe d'habitation). Cette hausse, nous ne l'avons pas votée de gaieté de cœur. Elle peut vous paraître importante mais elle ne représente qu'1 M€ sur les 6 M€ que l'État nous a prélevés, le reste étant le fruit des efforts et des économies de la collectivité dont vous pouvez juger l'ampleur. **Nous avons donc fait le maximum pour n'avoir à augmenter les impôts qu'au minimum.** Compte tenu de la situation de notre collectivité et surtout de ses besoins, de vos besoins, il aurait été démagogue voire irresponsable de ne pas assumer cette responsabilité. Nous l'avons fait collectivement et solidairement.

Cette année, les efforts se poursuivront, recherche d'économies supplémentaires assorties de nouvelles recettes dans l'objectif de conserver une qualité de services pour la population, de continuer à investir pour préparer l'avenir et ne plus avoir à solliciter les contributions des ménages jusqu'à la fin du mandat.

Des défis nous sont lancés, nous les relevons avec audace et pragmatisme en donnant un sens véritable à l'intercommunalité sans laquelle rien ne serait possible. Cette intercommunalité, c'est la vôtre, c'est la CAPI.

Je vous souhaite une bonne lecture.

Jean PAPADOPULO,
Président de la CAPI,
Maire de Four



Les petits dauphins sur le pré



Le Tournoi des Petits Dauphins organisé par le CSBJ Rugby aura lieu le dimanche 12 juin à Bourgoin-Jallieu. Il concerne les catégories U8, U10 et U12. C'est une grande fête pour les petits rugbymen, en présence de leurs familles, des bénévoles et des joueurs de l'équipe Pro. Rendez-vous à Rajon pour encourager nos jeunes pousses !

www.facebook.com/tournoidespetitsdauphins

Ça se passe aussi dans les communes

La Verpillière : Foire de la Saint Denis : le 14 mai, de 8 heures à 19 heures / **McDo Kids** : le 12 juin, au Complexe Sportif Gallois.

Maubec : Exposition guerre 14-18 à la Maison du village, du 2 au 5 juin.

Villefontaine : Soirée Initiatives citoyennes « Village des initiatives » le 3 juin, de 18 heures à 22 heures, au cinéma le Fellini.

Bourgoin-Jallieu : 2^e Forum des initiatives pour l'emploi le 26 avril de 9 heures à 17 heures à la Salle polyvalente.

L'Isle d'Abeau : Grand carnaval de printemps le 30 avril à partir de 14 h 30 au Parc Saint-Hubert / Grande Fête des Restos du Cœur de l'Isère le 19 juin, 10 heures à 18 heures, au Parc Saint-Hubert.

Plus d'informations sur les sites des communes

Les meilleurs juniors sur la route

La Classique des Alpes s'élançera le 4 juin à 12 heures, de Ruy-Montceau. Bernard Hinault sera présent pour encourager les meilleurs juniors de France qui disputeront ce jour-là la 3^e manche de la Coupe de France, la seule qui se dispute en montagne. L'arrivée sera jugée à La Bridoire (73).

www.classique-des-alpes.fr



La petite reine avant la grande boucle

La 26^e édition du Rhône Alpes Isère Tour se déroulera du 12 au 15 mai. 132 cyclistes sélectionnés parmi les 22 équipes venant du monde entier. La CAPI est partenaire et ses communes accueillent cet événement ; l'arrivée de la première étape du jeudi 12 mai se fera, comme en 2012, à Ruy-Montceau. Le départ fictif de la deuxième étape du vendredi 13 mai aura lieu à Crachier vers 12 h 45, puis le départ réel sera donné à Chêzeneuve vers 12 h 50.

www.rhone-alpes-isere-tour.com

EN BREF



OVALIE

Le 7^e tournoi international « 100 % filles » organisé par Avenir XV Rugby se déroulera le samedi 7 mai au Stade des Loipes de La Verpillière. Proposé pour les jeunes rugbywomen des catégories moins de 6 ans à moins de 18 ans, il est aussi ouvert aux non-licenciées. L'édition 2015 avait rassemblé 150 joueuses, chouchoutées par 80 bénévoles.

<http://club.quomodo.com/avenirxv>



Demandez le programme !

Amateurs de spectacles vivants, notez dans vos agendas la présentation des Saisons Tout Public et Jeune Public du Théâtre du Vellein, le jeudi 16 juin et le vendredi 17 juin, à 12 h 30 et 19 heures. Théâtre, danse, musique, chanson, cirque, humour... de belles évasions en perspective.

www.capi-agglo.fr/Vivre/Culture/Theatre-du-Vellein

A deux & Plus
Entreprendre

CHANGEMENT D'ADRESSE

A Deux & Plus Entreprendre, partenaire de la CAPI qui accompagne les créateurs d'entreprise dans le cadre de l'Économie Sociale et Solidaire, déménage au 1^{er} avril : 17 avenue d'Italie - Immeuble le Transalpin - 38300 Bourgoin-Jallieu. Les dates des réunions collectives d'information (gratuites) : le 29 avril, 4 mai, 13 mai, 25 mai, 3 juin, 15 juin et 24 juin. Le mercredi c'est de 14 à 16 heures, et le vendredi, de 9 h 30 à 11 h 30.

Inscriptions : 04 74 28 54 31.

Plus d'infos : www.adeuxetplus.com

Escarmouches au château de Fallavier

Les 14 et 15 mai, la Ville de Saint-Quentin-Fallavier et la troupe Escossor vous proposent des tournois d'archerie et d'escrime ainsi que des jeux médiévaux au château. Des ateliers et démonstrations (tirs, menuiserie, forge, apothicaire...) rythmeront le week-end, avec un grand jeu de piste organisé par Escossor (inscription sur place, 3 €). Rendez-vous au 15^e siècle !



Des visites capitales

UNE RECONNAISSANCE NATIONALE

Le **19 janvier** dernier, Jean Papadopulo s'est rendu à la réunion des Territoires à Energie POSitive à Paris. Ségolène Royal, Ministre de l'Écologie, du Développement durable et de l'Énergie, a encadré cette réunion d'échanges et de programmation des actions pour l'année. Elle a annoncé une nouvelle enveloppe de 250 millions d'euros pour soutenir ces territoires qui s'engagent dans une démarche permettant d'atteindre l'équilibre entre la consommation et la production d'énergie à l'échelle locale. La CAPI a obtenu une enveloppe de 1,5 M€ pour l'aider à développer ses projets reconnus comme exemplaires.

UNE VISITE LOCALE

Le **11 février**, le président de la CAPI s'est rendu chez Decomatic à La Verpillière, dans le cadre des visites d'entreprises du territoire qu'il effectue régulièrement. Ces visites visent à mieux connaître les activités économiques de notre territoire, à rencontrer les dirigeants sur leur site pour échanger sur leurs attentes et à rappeler aux entreprises que la CAPI est un interlocuteur privilégié du monde économique.

UNE PREMIÈRE DÉPARTEMENTALE

La venue de Jean-Pierre Barbier, président du Conseil Départemental de l'Isère, **jeudi 3 mars**, a été un événement et une rencontre très enrichissante.

Jean Papadopulo a accueilli le Président du Conseil Départemental de l'Isère et lui a présenté le Nord-Isère en mettant l'accent sur les projets à enjeux portés par la CAPI (transition énergétique, construction durable...). La journée s'est poursuivie par une rencontre avec l'ensemble des maires, adjoints et conseillers communautaires. Les élus présents ont pu échanger avec Jean-Pierre Barbier sur des thématiques liant les deux institutions (mobilité, culture, emploi, développement économique, le Pôle métropolitain, la Plaine de Saint-Exupéry...), dans un esprit franc et convivial. Un échange à renouveler !

ZOOM

3

19 janvier



11 février



3 mars



International Jazz Day

La journée internationale du jazz

Samedi 30 avril, c'est le Jazz day. Coordonnée par Jazz à Vienne, en partenariat avec le Pôle Métropolitain et l'UNESCO, cette journée se déploie dans 50 lieux avec 70 événements et 250 artistes. Le Conservatoire Hector-Berlioz s'inscrit dans ce programme en proposant des concerts dans des lieux « improbables » et deux temps forts : à la Salle Balavoine à Villefontaine (18 h 30 à 21 h 30) et à la Halle Grenette à Bourgoin-Jallieu (18 heures à 22 heures). Huit ensembles issus du conservatoire et deux big band amateurs porteront les valeurs initiées par l'Unesco dans cette journée du jazz Day.

Euro 2016

La France accueille l'Euro 2016 du 10 juin au 10 juillet. Deux territoires du Pôle métropolitain (dont fait partie la CAPI) accueilleront des matches dans ce cadre : Lyon et Saint-Étienne. Des animations, des fans zones gratuites seront mises en place à cette occasion. Tous les Capisérais, amateurs de foot ou non, sont invités à y participer. Si vous travaillez, étudiez, habitez, allez-vous balader sur Lyon ou Saint-Étienne, vous pourrez également rencontrer des difficultés de déplacements en jour de match (en semaine et en week-end), avoir des itinéraires de bus modifiés.

Soyez donc prévoyant : consulter le planning des matches sur www.capi-agglo.fr



Festival Grains d'Isère

À partir d'un énorme tas de terre à pisé du Nord-Isère, les professionnels et les visiteurs, architectes, artisans, étudiants, ingénieurs, artistes, scolaires, familles et curieux... sont conviés à découvrir les incroyables potentialités de la matière. Rendez-vous du vendredi 27 au dimanche 29 mai aux Grands Ateliers à Villefontaine. Entrée libre, tous publics.

Programme détaillé sur <http://craterre.org> et sur www.amaco.org

CAPI pratique

La CAPI est propriétaire d'un réseau de fibres optiques d'environ 42 km qui irrigue les communes de Four, Vaulx-Milieu, Saint-Quentin-Fallavier, L'Isle d'Abeau et Villefontaine. Ce réseau sert actuellement à la diffusion de la TNT gratuite pour environ 12 000 foyers situés sur les communes précitées. Depuis le 1^{er} janvier 2012, la CAPI a souscrit un contrat d'entretien et de maintenance de ce réseau avec la société BVS.

Pour tout problème sur ce réseau, contactez la hotline au 03 80 52 24 24



(déc)ouverte !

La piscine Gallois CAPI à La Verpillière ouvre pour la saison à partir du 2 mai et jusqu'au 28 août. Elle propose un bassin de 25 m avec cinq couloirs de nage et un bassin d'initiation de 150 mètres carrés. De nombreuses animations sont proposées durant la période d'ouverture de la piscine.

Pour en savoir plus, consultez la rubrique Piscine sur le site CAPI : www.capi-agglo.fr

EN BREF



DÉCOUVREZ LES SENTIERS EN LOUANT UN VTT

La CAPI propose des locations de VTT pour tous publics durant les week-end de juin à octobre et en semaine pendant les vacances scolaires. Rendez-vous au golf public des 3 Vallons pour avec la proposition d'itinéraires balisés de différents niveaux. Tarifs intéressants (11 euros par adulte pour trois heures, 9 euros par enfant).

Infos sur : www.capi-agglo.fr

RENDEZ-VOUS FESTITABL



Vous êtes un organisateur d'évènement ou un professionnel de l'alimentation ? Participez à cette convention d'affaires conviviale, organisée par le Pôle Métropolitain, le 30 mai 2016 à Charly (69). Vous avez jusqu'au 30 avril pour vous inscrire...

En savoir plus : www.polemetropolitain.fr

AU RAPPORT !

Le rapport 2015 Développement Durable de la CAPI est paru. Engagée dans une démarche d'éco-communication, la CAPI a souhaité être exemplaire pour cette publication : c'est donc une version 100 % dématérialisée, qui présente de manière synthétique et interactive les actions engagées en 2015 par la CAPI.



Jazz à Vienne en résonance

Chaque grand événement du Pôle Métropolitain est « en résonance » sur les territoires voisins. C'est bien sûr le cas pour Jazz à Vienne (du 28 juin au 15 juillet) sur la CAPI avec « Le jazz est dans la place ». Rendez-vous à 19 heures le 29 juin à Nivolas-Vermelle, le 1^{er} juillet à Maubec, le 5 juillet à Satolas et Bonce et le 7 juillet à Saint Alban de Roche. Au programme : un Big Band de l'un des conservatoires du Pôle Métropolitain et un ensemble invité.

Toutes les infos seront diffusées sur le site www.capi-agglo.fr

Budget 2016 et investissements : la CAPI gère la contrainte et s'engage pour l'avenir



Le budget 2016 a été voté le 29 mars dernier par les élus lors du Conseil communautaire. Il est le résultat d'un long travail de concertation et de plus de 30 réunions de travail.



Jean-Pierre Girard,
Vice-président
délégué à la stratégie
financière, nous
donne les principales
clés de lecture pour
mieux comprendre la
stratégie et les choix de
la CAPI.

Comment qualifieriez-vous le budget 2016 ?

C'est un budget que nous avons souhaité offensif et responsable pour garantir l'attractivité et le cadre de vie de notre territoire.

En 2016, la CAPI conservera un haut niveau de services à la population conforme au plan de mandat qui a été adopté par les élus. Le Plan Pluriannuel d'Investissement se poursuivra également sans dégrader notre capacité de désendettement.

Le budget 2016, comme d'ailleurs celui de 2015, est aussi un budget de rigueur. Une rigueur que nous assumons. Il intègre une baisse de 10% des charges de fonctionnement courantes, une recherche constante d'économies notamment par une stratégie de mutualisation avec les communes et 0% d'augmentation de la masse salariale (malgré la hausse annuelle mécanique et la revalorisation du point d'indice de la rémunération des fonctionnaires décidée par l'État qui représente 1 M€ par an).

Compte tenu des baisses de dotations de l'État et des nouvelles charges transférées aux collectivités le budget 2016 a été particulièrement difficile à boucler. Comment vous y êtes-vous pris ?

En effet, les baisses de dotations de l'État sont d'une ampleur exceptionnelle. Elles représentent près de six millions d'euros. La CAPI est particulièrement impactée car elle gère de nombreux ser-

vices à la population. Il faut aussi rappeler que la situation dont nous avons héritée, notamment liée à un fort endettement de la ville nouvelle, nous place devant de fortes contraintes.

Fort heureusement, nous avons anticipé la prise en compte de ces réalités bien en amont et nous travaillons depuis deux ans pour permettre à notre collectivité d'assainir sa situation financière et de retrouver de nouvelles marges de manœuvre dans un avenir que nous espérons le plus proche possible.

Pourtant, vous avez dû avoir recours à une augmentation de la fiscalité ?

En effet, malgré tous nos efforts, nous avons dû nous résoudre à une augmentation des taux de fiscalité. Cette hausse représente 1,1 M€ de recettes supplémentaires pour la CAPI sur les 6 M€ que nous perdons. Le reste est le fruit des efforts et des économies réalisées. Nous avons la ferme volonté de ne pas augmenter de nouveau les taxes sur les ménages jusqu'à la fin du mandat. Pour ce faire, nous travaillons actuellement sur un plan de révision de nos politiques publiques dont le résultat pourrait être de réduire certaines de nos interventions publiques tout en préservant la qualité du service que nous rendons à la population.

Pensez-vous avoir trouvé les bons équilibres financiers ?

Nous avons fait face à nos responsabilités en ne laissant pas dériver une situation déjà difficile. Si certaines décisions étaient parfois difficiles à prendre, elles sont justes et donc acceptables car tout le monde a conscience que nous vivons une situation inédite. Nous avons préservé l'essentiel. Ainsi, nous nous engageons pour l'avenir en préservant ce qui fait notre qualité de vie et l'attractivité de notre territoire.

Un budget 2016 rigoureux

Dans un cadre budgétaire imposé et contraignant, la CAPI a bouclé un budget qui garantit un haut niveau de services à la population, malgré les baisses de dotations de l'État.

STABILISATION DES CHARGES DE PERSONNEL

Le budget 2016 intègre 0% d'augmentation de la masse salariale (Budget Primitif 2015 et Budget Primitif 2016). L'augmentation mécanique des charges de personnel et la hausse de l'indice annoncée récemment représentent 1 M€. Stabiliser la masse salariale revient donc à faire 1 M€ d'économies supplémentaires. Ce sera possible grâce à trois leviers différents :

- des mesures collectives (suppression de certains avantages) ;
- une mutualisation des services qui permet de générer des recettes nouvelles ;
- des réorganisations de services (en lien avec l'évolution des politiques publiques).

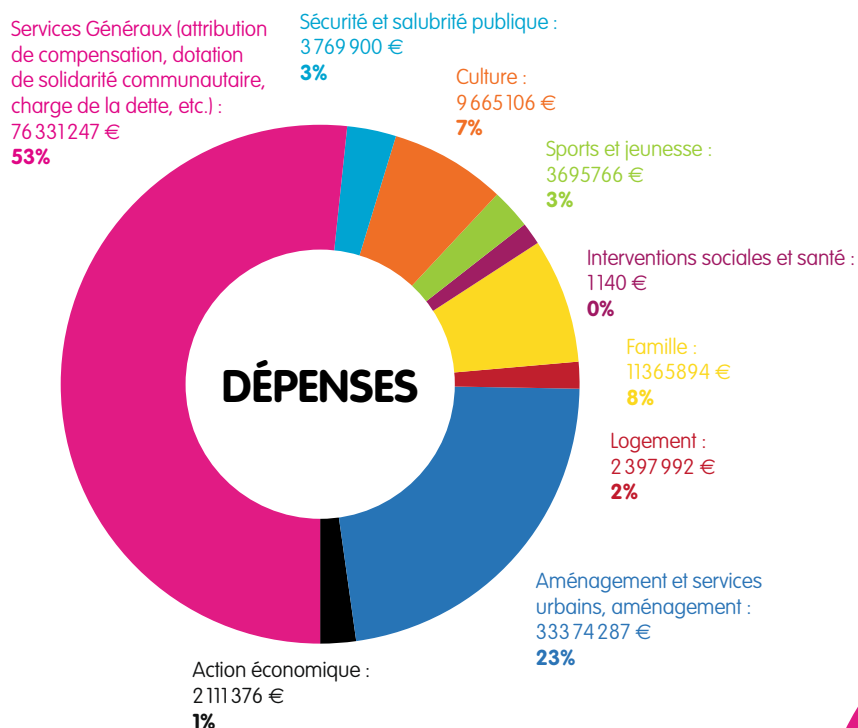
POURSUITE DE L'EFFICACITÉ SUR LES DÉPENSES COURANTES

Les efforts sur le fonctionnement courant (- 10%) ont été possibles grâce à différentes actions de rationalisation :

- un plan de déplacement administration et une gestion de la flotte de véhicule ;
- des économies d'énergie – groupement d'achat sur l'énergie verte ;
- un ajustement de l'ouverture d'équipements ;
- des actions de dématérialisation.

MAÎTRISE DE LA DETTE

Une vraie vigilance se poursuit sur le niveau d'emprunt. La mobilisation d'un emprunt à hauteur de **9,2 millions d'euros** est prévue (11 M€ en 2014, 10,1 M€ en 2015). Cela permettra de poursuivre les investissements nécessaires tout en maîtrisant notre capacité de désendettement en nette amélioration depuis quelques années.

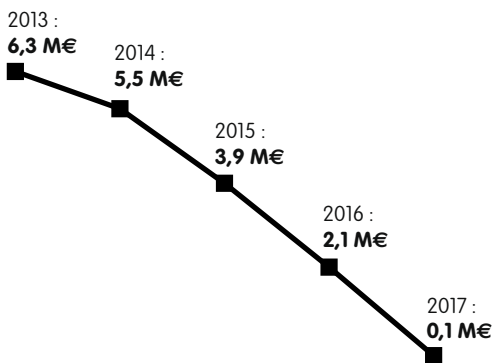


**Budget de fonctionnement :
97 225 007,22 euros**

et équilibré

LA POURSUITE DE LA BAISSE DE LA DOTATION D'INTERCOMMUNALITÉ VERSÉE PAR L'ÉTAT

Une quasi disparition de la dotation d'intercommunalité est annoncée en 2017. En 2016, c'est une baisse de 1,7 million !



▲ Dotation d'intercommunalité CAPI

Subventions d'équipements :
5 799 874 €
5%

Autres :
641 952 €
1%

Emprunt :
9 232 289 €
8%

Vente de produits et prestations de service :
6 160 685 €
5%

Affectation en réserve :
6 134 273 €
5%

Atténuation de charges :
650 000 €
1%

Dotations et subventions :
22 465 546 €
19%

Impôts et taxes :
65 754 421 €
75%

RECETTES

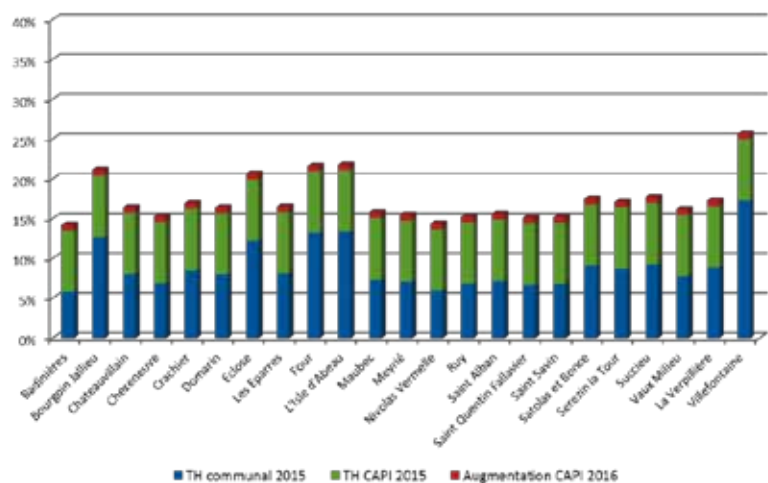
UNE FISCALITÉ REVUE

Compte tenu des contraintes évoquées et malgré les importants efforts réalisés, il a été proposé lors du vote du budget une augmentation des taux de fiscalité. Plusieurs scénarios ont été proposés, visant à pénaliser le moins possible les ménages. Cela représente un produit supplémentaire prévu de 1,140 K€ et concourt à l'équilibre budgétaire global.

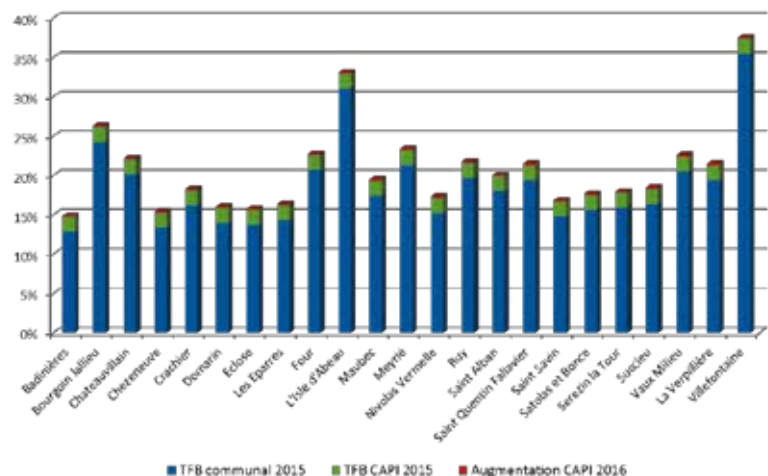
Voici les taux intercommunaux qui ont été retenus :

- Taux de la Taxe d'Habitation : +0,7 pt (elle passe de 7,73 % à 8,43 %)
- Taux de la Taxe sur le Foncier Bâti : +0,2 pt (elle passe de 1,9 % à 2,1 %)
- Taux de la Taxe sur le Foncier Non Bâti : 0 pt (elle reste à 2,60 %)

▼ Taux de la Taxe d'Habitation (part communale + part CAPI)



▼ Taux de la Taxe sur le Foncier Non Bâti (part communale + part CAPI)



Poursuivre une dynamique d'investissements

Malgré le contexte budgétaire contraint, la CAPI poursuit sa politique d'investissements pour mettre en œuvre des équipements et des projets importants pour notre territoire en matière de services à la population et de développement économique. Zoom sur les principaux projets conduits par la CAPI.

VIDÉO PROTECTION SUR CHESNES

Dans le cadre de ses compétences en matière de développement économique et de coordination des dispositifs locaux de prévention de la délinquance, la CAPI a pour projet d'installer un dispositif de vidéo-protection sur le parc de Chesnes. Engagé depuis 2015 (fin des études de réseaux fibre optique et électricité et engagement de la tranche 1 de travaux), ce projet se poursuivra en 2016 avec le choix d'un maître d'œuvre ainsi que la finalisation de la tranche 2 de travaux (fin 2016-début 2017).

Montant : 480 000 €

ÉTUDES GARES

De par sa situation stratégique, à deux pas du centre-ville de Bourgoin-Jallieu, et son rôle de gare régionale, la CAPI et la commune ont décidé de lancer une réflexion sur le secteur gare visant à développer à terme un véritable quartier. Ce dernier confortera le centre-ville de Bourgoin-Jallieu et comprendra des services, des logements et un pôle d'affaire. Il s'agira également de requalifier les accès à la gare pour l'ensemble des usagers, en développant notamment un pôle multimodal autour de la gare (train/voiture/bus/cars/modes doux) aux portes du centre-ville.

Montant : 100 000 €

STEP TRAFFEYÈRE

Construite il y a 40 ans, la Station d'épuration de Traffeyère est actuellement saturée une partie de l'année. Afin de pouvoir accueillir de nouvelles activités économiques et de nouveaux habitants sur le territoire, tout en préservant la qualité de la Bourbre, des travaux d'extension ont démarré en 2016 (création de nouveaux bassins et d'un étage de traitement supplémentaire, cf article page 18). La STEP sera ainsi dotée d'installations plus modernes, plus performantes et plus respectueuses de l'environnement. Mise en service de ce nouvel équipement au 1^{er} trimestre 2018.

Montant : 15 millions €
(coût global de l'opération)

VOIE VERTE LE LONG DE LA BOURBRE ENTRE BOURGOIN-JALLIEU ET L'ISLE D'ABEAU

Les travaux d'aménagement de la voie verte ont débuté fin février 2016 sur un premier tronçon Est à Bourgoin-Jallieu. Cette 1^{re} phase de travaux comprend la création de 1,1 km de voie verte sur le chemin existant à Bourgoin-Jallieu ; l'aménagement de mares et d'une aire de repos en bordure du Boulevard Saint-Germain à L'Isle d'Abeau. Une 2^e phase de travaux permettra de finaliser les 2,7 km restants.

L'itinéraire cyclable envisagé de 3,8 km fait partie d'un des axes structurants du Schéma Directeur Vélo de la CAPI afin de favoriser l'usage du vélo dans le cadre des déplacements domicile-travail. Cette liaison fonctionnelle, sécuritaire et rapide en site propre permettra de relier les deux communes en 15 minutes.

Montant des travaux : 372 000 €

ÉCLAIRAGE PUBLIC

La CAPI, labellisée « Territoire à Énergie POSitive et croissance verte », investit dans la politique d'éclairage public pour répondre à ses engagements d'économies d'énergie et de transition énergétique à travers trois volets :

- la rénovation de son parc de 18 000 points lumineux en solutions plus économes et plus performantes et sécurisées à travers le relamping pour **381 200 €**,
- l'amélioration et l'agrandissement du parc par 435 000 € de travaux neufs d'éclairage LED à l'occasion d'opération d'espaces publics inscrites à la PPI (Programmation Pluri-annuelle d'Investissements) et élargir autour de ces aménagements le changement de matériel d'éclairage en LED pour **150 000 €**,
- des solutions économes par la baisse de puissance, une meilleure maîtrise des plages horaires d'éclairage grâce aux horloges astronomiques par exemple pour **80 000 €**.



Un **Plan Pluriannuel d'Investissement** est un outil de programmation des investissements envisagés pour les cinq ans à venir. Il constitue un outil de pilotage indispensable autant pour les élus que pour les cadres de la collectivité car il fait état de l'ensemble des projets et de leur programmation dans le temps. Le PPI permet de savoir si le programme d'investissements d'une collectivité est compatible avec le maintien de ses grands équilibres financiers.

CAMPUS DE LA CONSTRUCTION DURABLE

C'est en 2012 qu'ASTUS-Construction voit le jour. Association de préfiguration, ASTUS Construction vise à mettre une expertise au service de la filière, dans le cadre du projet « Construction Durable » de la CAPI et du Grand Projet Rhône-Alpes Nord Isère Durable. Elle a pour objectif de favoriser la diffusion de l'innovation auprès des entreprises et des industriels du BTP et le développement du travail collaboratif entre les entreprises.

ASTUS Construction a notamment développé une compétence en matière :

- d'expertise et de formation sur le BIM (Building Information Modeling qui se traduit par Modélisation des Informations du Bâtiment) à destination des entreprises,
 - d'accompagnement des entreprises qui sollicitent des avis pour la mise en œuvre de leurs matériaux ou procédés,
- Le chantier de la plateforme d'Astus-Construction démarrera d'ici fin 2016 sur le Campus de la Construction Durable à Villefontaine, à proximité des Grands Ateliers.

Montant : 4,5 millions €
(coût global de l'opération)

ÉTUDE ÉQUIPEMENT NAUTIQUE

En 2016, les études préalables visant à définir le terrain d'implantation et le programme plus détaillé d'une nouvelle piscine à l'est du territoire seront poursuivies. Cet équipement remplacera à terme l'actuelle piscine Tournesol CAPI à Bourgoin-Jallieu, très vétuste et complètera l'offre nautique communautaire, notamment sur le volet sportif.

Montant : 100 000 €

ÉTUDE CONSERVATOIRE

Le Conservatoire Hector-Berlioz permet à la population du Nord-Isère d'accéder à un enseignement artistique en musique, danse, théâtre de qualité et, plus largement, à bénéficier d'une offre de diffusion culturelle sur tout le territoire de la CAPI. Des études seront conduites en 2016 afin de lancer la construction d'un nouveau bâtiment, sur Bourgoin-Jallieu et en cohérence avec les enseignements dispensés à l'ouest du territoire, afin de disposer de conditions d'accueil et de pratique plus conformes aux exigences d'un établissement accueillant plus de 1000 élèves.

Montant : 74 000 €

PETITE ENFANCE : OUVERTURE MULTIACCUEIL SAINT-SAVIN

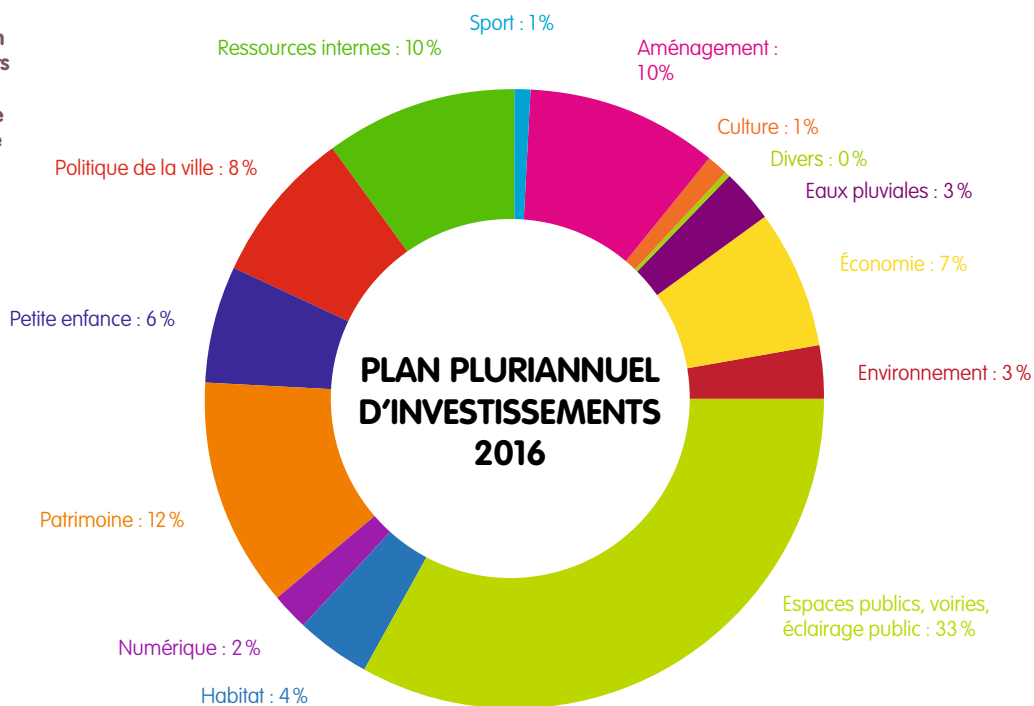
Ouverte dans un bâtiment modulaire, la micro crèche « Les Alevins » à Saint-Savin s'installera bientôt dans ses murs. Les travaux de construction du nouveau bâtiment situé au cœur du village, à proximité de la rue des Truitelles, démarreront en 2016 pour une livraison attendue courant 2017. Cet équipement de 330 m² accueillera les 10 places de la micro crèche et le relais d'assistantes maternelles du secteur.

Montant : 442 000 €

SCHÉMA DIRECTEUR ÉNERGIE

Territoire positionné fortement sur le thème de la transition énergétique, la CAPI se veut aussi exemplaire en la matière sur son patrimoine bâti propre. C'est ainsi qu'une dotation financière annuelle de 240 000 € environ est consacrée à des travaux de rénovation et d'optimisation énergétique des 84 bâtiments qui composent ce patrimoine.

Montant : environ 240 000 €



**Budget d'investissement :
45 487 702 euros**





LA CAPI FAIT ÇA POUR MOI



Dans les médiathèques, comme dans d'autres bâtiments CAPI, pas un grain de poussière ne leur échappe ! Elles passent partout, effleurant les livres, prenant soin des rayonnages. Un travail d'orfèvre !



Les agents de voirie ramassent tout ce qui est jeté dans la rue et ils ont parfois de mauvaises surprises. Ce n'est pas tous les jours facile... Un mégot par terre c'est insignifiant, mais 100, c'est usant. Par respect, pensons à ne rien jeter dans la rue.

Une piscine propre quand on arrive le matin, c'est évident. Mais a-t-on pensé à ces agents qui nettoient tout et assurent les saletés. Respecter les règles d'hygiène dans les piscines (elles sont affichées) leur faciliterait la tâche.





Toute la lumière sur les experts d'entretien de la CAPI

Ils sont au service des agents qui sont au service du public ! Les agents d'entretien n'ont aucun contact direct avec le grand public et pourtant leur travail nous intéresse tous. Leur mission est invisible mais indispensable.

Présidé par Anne Chaumont-Puillet (conseillère communautaire déléguée aux Ressources Humaines), le Comité d'Hygiène, de Sécurité et des Conditions de Travail (CHSCT) de la CAPI a impulsé un travail de réflexion sur les métiers d'entretien à la demande de la représentation syndicale.

Le CHSCT a ainsi souhaité engager une démarche de valorisation collective du métier de l'entretien, à destination du public et des agents de la CAPI. Cette démarche a été priorisée comme action majeure en 2016. Elle pourra être déployée par la suite sur d'autres métiers.

Une cinquantaine d'hommes et de femmes travaillent tous les jours, souvent très tôt le matin.

Les agents d'entretien interviennent sur :

- les bâtiments administratifs de la CAPI et les lieux culturels comme les médiathèques,
- la voirie et les espaces verts,
- les piscines.

Experts dans leur domaine, leurs tâches parfois répétitives ne les empêchent pas d'aimer leur métier. Ils apprécient que leur passage soit utile.

En horaire décalé ou en journée, dans les bâtiments ou au bord des routes, reconnus ou inconnus, ils méritent que nous fassions tous un effort pour les respecter... Et si on rangeait nos bureaux ? Et si nous utilisions les poubelles ? Des petits gestes qui comptent.

➤ PRENONS SOIN DE NOS EXPERTS D'ENTRETIEN

Pour leur rendre hommage et mieux comprendre leur intervention, la CAPI a tourné une vidéo, au titre évocateur : « Prenons soin de nos experts d'entretien », qui fait le buzz avec plus de 8 000 vues en quelques jours. Vous pouvez la visionner sur la chaîne Youtube CAPI ou sur le site web de l'agglo : www.capi-agglo.fr





ENTRE SERRE ET JARDIN
Cie Atelier Lefevre et André



CONCERTO POUR DEUX CLOWNS
Les Rois Vagabonds



DU PLOMB DANS LE GAZ
La Famille Goldini

18 compagnies 50 représentations : tous à la Biennale du cirque !

Pour cette 5^e biennale du cirque qui se tiendra du 17 au 29 mai 2016, le Théâtre du Vellein propose dans les 22 communes de la CAPI un rendez-vous à 19 heures avec un spectacle circassien.

Huit spectacles en tournée, soit une trentaine de représentations en plein air, gratuites, sur les places de nos villes et nos villages. De plus, du 19 au 21 mai, un cabaret circassien participatif, « Le Repas », se jouera sous chapiteau au Vellein à Villefontaine.

Bouquet final du 27 au 29 mai sur tout le site du Vellein à Villefontaine. En plein air, sous chapiteau, yourte ou en salle, une dizaine de spectacles s'enchaîneront sur un rythme effréné. Possibilité de se restaurer grâce aux foodtrucks présents sur le site, le tout dans une ambiance musicale festive.



LES BUTORS
Cie Cirque Hirsute



Annick Arnold,
Vice-présidente de la CAPI
(Culture), Maire de Maubec

« Le principe c'est l'accessibilité, chaque commune accueillera au moins une représentation gratuite. C'est aussi un concept de festival, puisque le grand public peut voir un spectacle différent chaque soir, à deux pas de chez lui, ou en salle avec des tarifs modiques pour tous. »



L'ODEUR DE LA SCIURE
Cie Les P'tits Bras



BANKAL
Cie Puénil Péril



ENCORE PLUS
Cie Toi d'Abord



MÖBIUS
Miguel Gigos Ronda



MISS DOLLY
Cie Marcel et ses Drôles de Femmes



LE REPAS - Cheptel Aleïkoum
Création collective sur un
concept de Mathieu Despoisse



NO/MORE, L'échelle de l'homme
Cie La Tournoyante



UN SOIR CHEZ BORIS
Cie Olivier Debelhoir



BANKAL

Les 28 et 29 mai au Théâtre du Vellein

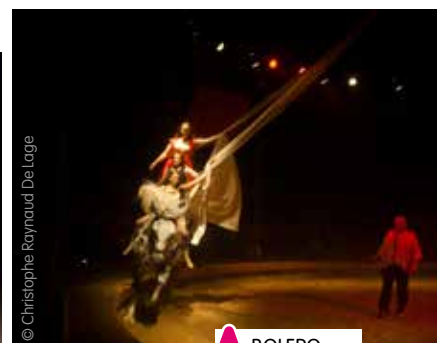
« Prenez le risque, nous prendrons le suivant ! » tels sont les mots de Ronan Duée et Dorian Lechaux pour donner envie au public de venir voir leurs prouesses. Ils vont en effet jouer avec le risque et l'équilibre, l'instabilité et même le danger. « La prise de risque est réelle, nous aimons le défier... » Ce duo s'est rencontré à l'École de cirque de Lyon, qui continue de les accompagner. Cette création sur tabourets va faire frissonner le public, entre peur et plaisir.

CARTE BLANCHE À YOANN BOURGEOIS

Les 27, 28 et 29 mai dans le Parc du Vellein

« Tentatives d'approches d'un point de suspension », c'est selon les mots de Yoann Bourgeois le point commun des courtes pièces que sa compagnie va produire pendant ces trois jours. En solo ou en duo, dans un aquarium géant, sur escalier tournant dans une spirale infinie autour d'un trampoline, au sol en équilibre... « J'ai créé des scénographies qui rendent perceptibles le point de suspension, raconte l'artiste. Nous avons aussi imaginé un atelier interactif avec le public pour lui faire appréhender cette notion d'équilibre. » En résidence au Théâtre du Vellein, la compagnie affiche 200 dates par an. « Cette Carte Blanche dans le cadre de la Biennale est une constellation de ma création, un aperçu de notre éthique du cirque. »

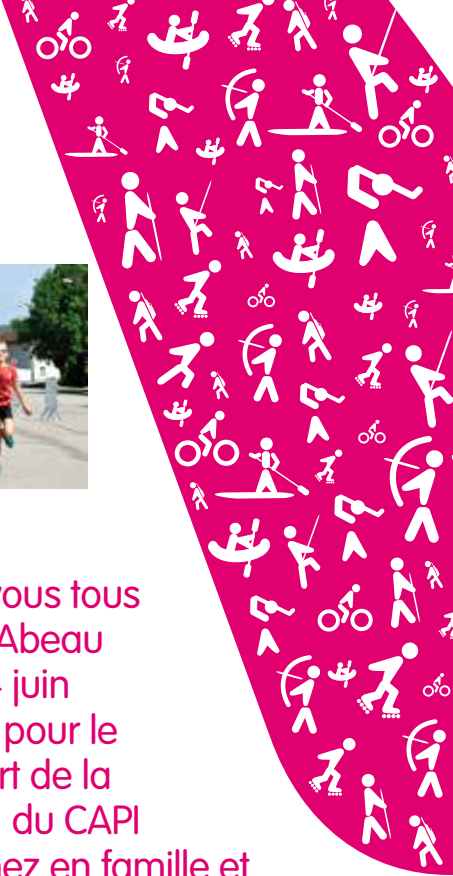
SOMNIUM
Juan Ignacio Tula & Stefan Kinsman



BOLERO
Cie Pagnozzo



Vivement le 1^{er} week-end de juin !



Rendez-vous tous à L'Isle d'Abeau samedi 4 juin prochain pour le top départ de la 5^e édition du CAPI Raid. Venez en famille et avec vos baskets. Un seul mot d'ordre : la bonne humeur !



LE LIEU

Le point de départ est au gymnase David Douillet, boulevard Fondbonnière à L'Isle d'Abeau (vers la piscine).



Olivier Chanel,
Vice-président de la CAPI (Sports),
Maire de Sérézin de la Tour

« Nous tenions à l'organiser à L'Isle d'Abeau en hommage à Joël Grisolle, l'ancien maire disparu trop tôt... Nous sommes heureux cette année de compter sur nos partenaires, un soutien essentiel pour tenir budgétairement. Nous tissons également des liens avec d'autres événements voisins, pour accroître la dimension du CAPI Raid et aller vers un rayonnement métropolitain. »



LE PRINCIPE DU RAID

Vous aurez entre deux et cinq heures, suivant les raids, pour réaliser un maximum d'activités à votre guise et à votre rythme en trouvant le plus de balises possible. Vous vous déplacez avec votre VTT ou pouvez en louer auprès de notre partenaire D Vélos.

« Merci pour cette belle aventure faite en duo »

Olivier



TOYOTA BJ MOTORS
Zac de la Maladière - Bourgoin-Jallieu
Groupe Reypin



LES ACTIVITÉS

VTT, bike and run, orientation, tir à l'arc, roller, canoë kayak, biathlon laser, rappel.

LES NOUVEAUTÉS

«Pour que les gens n'aient pas trop la pression du chronomètre, nous avons changé la formule, explique Mikael Passero de la Direction des Sports. Dans les Raids famille et junior, le but est de trouver des balises et pas de faire le meilleur temps. Chacun peut aller à son rythme. C'est donc une « chasse au trésor » qui amusera les enfants, mais aussi les grands !» Bien sûr, ceux qui font le Raid dans un esprit de compétition seront servis ; ils pourront s'inscrire au Raid sportif ou au CAPI Trail.

Le CAPI Raid est décidément accessible, y compris pour le porte-monnaie avec une baisse des tarifs cette année sur les Raids famille et junior avec un tarif de 10 € par équipe au lieu de 20 € l'an dernier !

Mercredi 1^{er} juin, en avant-première, les collégiens et Conseils Municipaux d'Enfants et de Jeunes viendront faire «leur» Raid. Ils pourront ensuite convaincre leurs parents de venir pour le week-end suivant !

«Merci pour ce bon moment, avec une super organisation !»

Christian



« Mon fiston m'a dit en partant, c'était super ! »

Karine



Cette année, Veolia va installer des bacs de tri pour distinguer et recycler les déchets.

Plus d'infos sur : www.capi-agglo.fr, rubrique CAPI Raid



LE PROGRAMME

Samedi 4 juin

- À partir de 12 heures : inscriptions et retrait des dossards pour les Raids family, junior et sportif
- 14 heures : départ du Raid family et Raid junior
- 16 heures : goûter et remise des prix
- 18 h 15 : départ du CAPI trail
- 18 h 30 : départ du prologue du Raid sportif (course d'orientation)
- 19 h 30 : remise des prix du CAPI trail
- 20 heures : repas pour les participants du Raid sportif et du CAPI trail
- De 20 h 30 à 22 heures : animation musicale et bivouac

Dimanche 5 juin

- Dès 7 heures : petit déjeuner, accueil des participants, inscriptions et retraits des dossards pour le Raid loisir
- 8 heures : départ du Raid sportif en contre la montre (suivant le temps de la veille)
- 9 heures : départ du Raid loisir
- 12 heures : arrivée des raids et repas d'après course pour tous
- 14 heures : remise des prix
- 16 heures : pot de l'amitié pour les bénévoles et les partenaires.



Vous avez un projet de construction ou de rénovation de votre logement ? Vous souhaitez être conseillé sur vos travaux et rencontrer des professionnels ? Rendez-vous les 11 et 12 juin à La Tour du Pin pour la 3^e Biennale de l'éco-construction Nord-Isère Durable.

Une Biennale... constructive !



Alain Berger, conseiller communautaire délégué de la CAPI (Construction durable et filières d'excellence)

Samedi 11 et dimanche 12 juin
La Tour du Pin (38),
place du Champ de Mars
Tout public - Gratuit
Sans réservation

DES CLÉS POUR AVANCER

Pourquoi proposer ce rendez-vous aux habitants du territoire ? « **Nous souhaitons répondre aux besoins de confort et d'économies des particuliers** : pas facile d'y voir clair et de s'y retrouver dans le foisonnement d'informations disponibles. L'objectif est d'apporter des réponses claires et fiables, adaptées à chaque projet de construction ou de rénovation », indique Alain Berger, conseiller communautaire délégué de la CAPI (Construction durable et filières d'excellence).

À cette occasion, le territoire Nord-Isère Durable lancera sa plateforme de rénovation énergétique des logements privés, dispositif destiné à accompagner les habitants dans leurs démarches.

La force de la Biennale est aussi dans la rencontre avec les entreprises et artisans du Nord-Isère. « Il y a des compétences sur notre territoire, profitons de cette opportunité pour mieux les connaître ! », ajoute Alain Berger. Pour le grand public, les échanges avec ces professionnels permettront de mieux concrétiser une idée ou un projet. Et pour les entreprises, l'événement est une excellente occasion de valorisation de leurs savoir-faire.

L'INNOVATION AU CŒUR DE LA BIENNALE

Le 24 juin, la Biennale organise une journée pour les experts, dédiée à l'innovation et aux nouvelles pratiques dans le bâtiment. Les acteurs de la conception et de la construction ont aujourd'hui accès à des solutions et des représentations virtuelles de leurs projets grâce au BIM (modélisation des données du bâtiment). Cet outil collaboratif révolutionne la filière, permettant une meilleure collaboration et intervention des professionnels sur les chantiers. Face à la multiplicité de ses fonctionnalités, il reste encore beaucoup à faire pour que les entreprises s'approprient cet outil.

« Notre territoire peut compter sur un atout important : Astus Construction, qui développe cette expertise au niveau national », observe Alain Berger. Cette plateforme d'innovations du Nord-Isère Durable accompagne notamment les entreprises dans la mise en place des pratiques BIM. Depuis peu, Astus Construction porte également une mission d'évaluation des nouveaux systèmes de construction en partenariat avec le Centre Scientifique et Technique du Bâtiment (CSTB).

Au cours de cette journée du 24 juin, la matinée en présence d'Étienne Crépon, Président du CSTB, sera consacrée à l'évaluation technique. L'après-midi sera un temps de partage des expériences sur des projets de construction élaborés en mode BIM.



© Agence CR&ON

La maquette numérique

AU PROGRAMME LES 11 ET 12 JUIN
Renseignements sur les aides financières et les techniques de rénovation, découverte de matériaux de construction ou encore échanges avec des particuliers ayant effectué des travaux dans leur habitation.

Et si demain, vous étiez acteur ?

La transition énergétique nous concerne tous au quotidien. En consommant autrement, tout le monde y gagne : économies, confort, qualité des services du quotidien et de notre environnement... La preuve.

Vous aurez l'occasion de partager votre expérience et celles d'autres habitants, à l'occasion de rencontres, notamment lors de la Biennale de l'éco-construction les 11 et 12 juin 2016.

Vous aussi, vous voulez partager vos initiatives ? Contactez : erandrema@capi38.fr / 04 74 27 69 04

Toutes les actus sur
 Nord-Isère Durable

La CAPI et la CCVT (Communauté de communes Les Vallons de la Tour) se sont engagées dans un projet partenarial – Nord-Isère Durable – pour devenir un Territoire à Energie POSitive : c'est à dire un territoire qui s'engage à diminuer de moitié les consommations énergétiques d'ici 2050 et à les couvrir par des énergies renouvelables. Comment s'y prendre ? Chacun peut contribuer, dans son quotidien selon ses moyens.

- **Habitat** : apprendre les gestes simples pour économiser l'énergie chez soi, profiter de travaux dans son habitat pour en améliorer son confort et sa performance énergétique, ou installer un système de production d'énergie renouvelable.
- **Alimentation** : tester des recettes simples pour éviter de gaspiller ce qu'il y a dans le frigo, préférer les aliments produits localement.
- **Mobilité** : utiliser plus souvent le vélo ou la marche à pied, covoiturer ou utiliser les voitures en autopartage.

- **Cadre de vie** : la lutte contre l'ambrosie est un véritable enjeu de santé pour les habitants de notre territoire. Vous pouvez participer activement à cet engagement collectif en détruisant les jeunes plants et en signalant la présence de l'ambrosie avec votre smartphone. Pour cela, téléchargez gratuitement l'appli sur www.gps-ambrosie.com

LE TERRITOIRE DÉJÀ EN ACTION(S)

Le 4 février a été organisée à L'Isle d'Abeau une soirée des initiatives, pour partager avec d'autres habitants les projets et réalisations portés par des acteurs locaux. De nombreuses idées sont déjà en train de germer sur le territoire, par exemple une association permettant d'échanger du matériel entre voisins à l'échelle d'un quartier ou l'installation d'une centrale villageoise photovoltaïque... De quoi s'agit-il ? Le principe est de créer une société locale (citoyens, entreprises, associations, collectivités) pour exploiter des panneaux solaires sur les toitures des habitants du quartier dans le but de produire de l'électricité. L'avantage est d'avoir une installation mutualisée à l'échelle d'un quartier ou d'un village avec une rentabilité plus intéressante.

Nouveau !



La plateforme de rénovation énergétique sera lancée lors de la Biennale de l'éco-construction (cf. ci-contre), avec le soutien de la Région Auvergne-Rhône-Alpes et de l'ADEME. Elle est une opportunité pour les habitants d'améliorer le confort et de diminuer la facture énergétique de leur logement. Elle proposera un parcours de services adapté au logement et à la situation du ménage résident pour l'accompagner dans son projet de rénovation énergétique (information, conseils, aide au montage de dossier de financement, mise en relation avec les professionnels).

Pour les habitants qui ont d'ores et déjà le souhait de rénover leur logement, il existe le Dispositif Opérationnel de Rénovation énergétique des Maisons Individuelles (DORéMi) qui sera à terme intégré à la plateforme. Si votre maison date d'avant 1975, que vous souhaitez bénéficier gratuitement de l'avis de professionnels, être accompagné dans la recherche de financements, ou pendant les travaux par un technicien expert, rejoignez le dispositif pour des travaux débutant au printemps 2016.

Point rénovation info service
04 76 23 53 50
www.ageden38.org



Les travaux d'extension de la station d'épuration de Traffeyère, vers Saint-Quentin-Fallavier, sont lancés. C'est le plus gros investissement actuel de la CAPI.

La station d'épuration de Traffeyère double sa capacité

18 600

C'est le nombre de stations de traitement des eaux usées en France

Pour assurer le bien-être d'une population croissante et un développement propre de nos industries, la CAPI met en place un traitement des eaux performant et durable sur son territoire.

La station d'épuration à Bourgoin-Jallieu est aujourd'hui la plus importante et la plus récente. En service depuis 2012, elle traite les eaux usées de la partie Est de l'agglo, avec une capacité de 120 000 équivalent habitants (c'est l'unité de mesure).


Pour la partie Ouest, la station d'épuration de Traffeyère, actuellement dimensionnée à 80 000 équivalent habitants, devait monter en puissance. «D'où la décision de doubler sa capacité de traitement pour répondre aux sur-

charges actuelles et aux besoins futurs», explique Jean-Rodolphe Genin, Vice-président de la CAPI (Eau et Assainissement).

La station actuelle de Traffeyère a été construite voici 40 ans. Sa future deuxième tranche lui permettra de se doter d'installations plus modernes et performantes, répondant aux normes de la Directive Cadre Européenne sur l'eau. «Les travaux ont commencé depuis début 2016, précise Emmanuelle Gracia Lavedrine, chargée d'opérations eau et assainissement. La construction est annexe au site existant ce qui perturbera peu le fonctionnement de la station actuelle.»





 Vue d'ensemble, avec les nouveaux ouvrages.

24 mois de travaux

Mise en service
au 1^{er} trimestre 2018

15 millions d'euros

3 370 000 € versés
par l'Agence de l'Eau

**Plus d'infos sur l'eau
sur le site
www.cieau.com**


Chantier peu visible pour le grand public, il est néanmoins essentiel pour le développement de l'agglomération tant sur le plan quantitatif que qualitatif. Selon le baromètre SOFRES / Centre d'information sur l'eau, 47% des Français ne réalisent pas que des usines traitent les eaux que nous avons utilisées (sanitaire, vaisselles, lessives...) avant de les rejeter dans la nature. Ils pensent que le circuit est fermé et que les eaux usées sont directement retraitées en usine pour produire de l'eau potable. Ce qui est inexact.



**Jean-Rodolphe Genin ,
Vice-président de la CAPI
(Eau et Assainissement)**

« Les eaux usées traitées dans les stations d'épuration sont ensuite rejetées dans le milieu naturel. Avec des équipements modernes et performants, la CAPI protège ses rivières, et particulièrement la Bourbre. Encore une avancée pour concrétiser notre volonté d'un territoire durable... »



 Les travaux d'extension ont commencé.



Un budget important

1 630 000 euros TTC,
dont
1 150 000 euros TTC
pour la CAPI.



Un chantier exemplaire

C'était le plus gros chantier 2015 de voirie de l'agglomération, avec 700 mètres réaménagés sur la route de Chatonnay à Ruy-Montceau.

Elle s'est beaucoup urbanisée ces dernières années, il était important de mieux la sécuriser.

UN BILAN POSITIF

- Les riverains sont satisfaits des aménagements réalisés.
- Les cheminements piétons sont sécurisés et confortables.
- Les vitesses des véhicules ont nettement diminué (vitesse moyenne abaissée à 50 km/h aujourd'hui).
- Les eaux pluviales sont recueillies correctement.
- Les points stratégiques en termes de sécurité (carrefours, traversées piétonnes...) sont bien éclairés (led).

LES RÉUSSITES DU CHANTIER

- Calendrier de travaux bien respecté.
- Bonne organisation des travaux (maître d'ouvrage/maître d'œuvre, entreprises).
- Conditions de sécurité en cours de chantier optimisées.
- Concertation permanente entre les services de la CAPI, les élus de la commune et les riverains.



Elle a été inaugurée en janvier dernier après huit mois de travaux sous la maîtrise d'ouvrage de la CAPI.



© Andrey Popov

La chaîne lyonnaise TLM bientôt diffusée ici

Rendez-vous sur la chaîne 30 pour capter les programmes de TLM. Télé Lyon Métropole, très présente sur les réseaux sociaux, étendra en effet sa diffusion, avant l'été, sur notre territoire.

«TLM est la télévision indépendante des Lyonnais qui informe en direct et en digital sur l'actualité, l'économie, la culture et le sport, sous un angle local», telle est la signature de la plus ancienne télévision locale de France en activité.

BRANCHÉE !

TLM a ainsi décidé d'étendre prochainement son rayon de diffusion dans divers territoires du Pôle Métropolitain. À partir de ce printemps, elle touche un public de près de deux millions d'habitants : ceux de la Métropole de Lyon auxquels s'ajoutent le Pays Beaujolais, le Pays Viennois, la Plaine de l'Ain et la CAPI.

Le programme est diversifié, info, sport, économie, culture, sujets de société... TLM compte une trentaine d'émissions, magazines, programmes courts et rendez-vous, avec une diffusion 24 heures sur 24.

TLM est diffusée sur la Chaîne 30, via la TNT (antenne rateau) ou les Box (TV d'Orange, Freebox, BBox et, bientôt, SFR Box). Très branchée, elle se déploie aussi sur internet, via son site tlm.tv et via des applications (i-Phone, Android et bientôt i-Pad). Présente sur Facebook et Instagram, la chaîne compte aussi une communauté active sur Twitter (@TLM Lyon), avec 13 500 followers ! En ferez-vous partie ?





Une femme libre et moderne invitée à la CAPI !

C'est l'un des opéras les plus joués au monde. Le 12 mars dernier à la Salle de l'Isle, 160 artistes ont donné vie à Carmen dans une représentation flamboyante qui a conquis tous les spectateurs.

La salle a fait le plein pour l'occasion, avec 760 spectateurs venus assister à cet opéra. Pour donner vie à cette histoire passionnée, 160 artistes se sont produits sur scène : 10 chanteurs solistes de premier plan, le Choeur d'oratorio de Lyon, la Maîtrise du Conservatoire de Lyon et 75 musiciens de l'Orchestre Symphonique de Lyon Villeurbanne.

♥ Direction musicale par Laurent Pillot



ACTE 1, L'OPÉRA OUVERT À TOUS

Certains n'avaient jamais assisté à un spectacle d'opéra ; peut-être en vertu de cette idée reçue que l'opéra est réservé à une élite ou que les œuvres sont difficiles à comprendre. Carmen est un spectacle intemporel qui séduit les générations et traverse les siècles, tandis que sa musique parle à toutes les sensibilités.

ACTE 2, DES TARIFS ACCESSIBLES

D'autres étaient heureux de s'offrir une place à un tarif très accessible. Benjamin, étudiant, a payé sa place 15 euros, son petit frère, 10 euros. Quant à Cédric, il a invité sa maman pour le prix d'un bon restaurant ! « La culture pour tous » a pris tout son sens ce soir-là, à L'Isle d'Abeau.

ACTE 3, DE GÉNÉREUX MÉCÈNES

C'était la première d'un mécénat culturel proposé par la CAPI. Ce spectacle de qualité a en effet été accueilli sans frais pour la CAPI, grâce au soutien de plusieurs mécènes : SARA (Société d'Aménagement du Rhône aux Alpes), Rhône-Alpes Foncier, Rhône-Alpes Habitat, l'hôtel Mercure, l'entreprise Chanut, le cabinet Sitétudes, l'entreprise We-ef et la Compagnie de Phalsbourg.



♥ Le Président de la CAPI entouré des mécènes.



Pointes, chaussons et pieds nus en mouvements

Selon les mots de Dominique Hauteux, danse-thérapeute, « Notre corps crée de la pensée et la danse est son langage. » Les 120 élèves du Conservatoire Hector-Berlioz le vivent intensément chaque semaine...



Elles sont passionnées et intarissables quand on leur demande de parler de leur art. Christine Lemaire et Fabienne Moreau sont respectivement professeur de danse contemporaine et professeur de danse classique. « La danse est une école de la rigueur car il faut être impliqué en cours. Le plaisir découle naturellement des progrès issus de la régularité dans le travail. La danse est le seul art qui conjugue espace, énergie, musicalité et corporalité. »

Diplômées d'État, les enseignantes concilient discipline et projet artistique. « Cela reste une pratique amateur mais nourrie par une pédagogie construite. » Environ 120 élèves sont inscrits, à partir du cours d'éveil (5 ans). « Nous travaillons des mouvements avec les élèves et ils développent une meilleure connaissance de leur corps qui leur sert aussi dans la vie... » Elles aiment voir les enfants s'éveiller et s'épanouir. Et de leur côté, les élèves reviennent chaque année, bien disposés à passer des heures à la barre ou à répéter des

enchaînements. « L'assiduité aux cours est indispensable, insiste Fabienne Moreau. Car la danse est un apprentissage qu'on ne peut pas répéter à la maison, contrairement à la musique. » Conformément au Schéma d'Orientation Pédagogique du Ministère de la Culture, à partir de 8 ans, les élèves ont au minimum deux cours par semaine.

DES ARTISTES INVITÉS

En plus de la solide expérience de ses professeurs, l'intérêt des cours du Conservatoire passe aussi par toutes les sorties culturelles. « Nous amenons nos élèves voir des spectacles à la Maison de la danse ou au Théâtre du Vellein. Pour développer le sens critique des élèves, nous donnons des clefs de compréhension et d'analyse de l'oeuvre chorégraphique et en reparlons après le spectacle. » Des chorégraphes comme Rolan Bon et Sylvie Guillermin sont régulièrement invités pour des rencontres. « Les artistes disent toujours qu'ils apprécient l'ouverture d'esprit de nos jeunes danseurs ! » C'est donc une esthétique globale qui s'épanouit dans les corps et dans les têtes. Et quelle fierté de monter sur les planches pour se produire devant ses proches ; tous les deux ans, un spectacle est monté avec un thème commun entre la danse classique et contemporaine. C'est grâce au travail collaboratif des enseignantes et musiciennes accompagnatrices que se créent des passerelles artistiques et pédagogiques pour des spectacles de qualité.

Lieux de cours à Bourgoin-Jallieu :
Salle Isadora-Duncan
rue de Funas
Salle Maurice-Béjart
quai des Belges

➤ COURS D'ESSAI

Samedi 28 mai après-midi, un **stage « Découverte de la danse »** est proposé aux 5-8 ans. Gratuit, il permet aux enfants d'essayer un cours, dans des conditions réelles. C'est le meilleur moyen pour mesurer son intérêt ! Attention, il est indispensable de s'inscrire au préalable, lors des Journées Portes Ouvertes qui se tiendront les 10 et 11 mai prochains.

Justement, les prochaines Portes Ouvertes permettront de les rencontrer et de leur poser toutes vos questions : rendez-vous aux studios Béjart le mardi 10 mai, et Béjart et Duncan le mercredi 11 mai.

LIEU DE LÀ



Une allure de village contemporain dessinée par l'architecte Gianni Ranaulo.



C'est un projet HQE® (Haute Qualité Environnementale).

C'est à Villefontaine que va éclore The Village, d'ici environ 20 mois. Le concept de ce village de marques est double : accueillir des enseignes haut-de-gamme et de luxe, qui ne sont pas encore présentes dans la région et proposer un aménagement qui concilie des espaces d'achat (on annonce 120 magasins) et de détente. Des boutiques de verre dans un cadre vert doté d'un petit lac, des espaces de plein air et des animations.

Premiers coups de « bull » pour THE VILLAGE

Surface : 25.000 m²
120 magasins
1500 places de parking
2017, c'est la date d'ouverture.

Le 21 janvier dernier s'est déroulée la signature officielle de la vente du terrain de 15 hectares (situé entre Villefontaine et La Verpillière) à la SCI Vendôme Outlet. Le promoteur, « Compagnie de Phalsbourg / Freeport », compte déjà à son actif plusieurs sites de tourisme commercial. Ici, l'investissement se chiffre à 114 millions d'euros.



Raymond Feysaguet, Vice-président de la CAPI (Économie), Maire honoraire de Villefontaine

« Nous sommes heureux de la concrétisation de ce projet que nous portons depuis 13 ans ! C'est un équipement d'envergure qui va profiter au Nord-Isère au-delà des communes environnantes. Déjà, le chantier va engendrer 150 emplois en moyenne sur les 18 mois de travaux. Dans ses réalisations récentes, la Compagnie de Phalsbourg a démontré sa capacité à faire travailler des entreprises locales. Au global, l'estimation porte sur 550 emplois, c'est une nouvelle réjouissance pour notre territoire. Les milliers de visiteurs vont également engendrer des retombées financières et découvrir notre territoire... Ainsi, le village de marques a un triple impact : ressources économiques, emplois, valorisation de l'image du Nord-Isère. Nous nous en réjouissons et en attendant, nos services travaillent avec les acteurs de l'emploi et la CCI Nord-Isère (Chambre de Commerce et d'Industrie) sur les formations et les recrutements. »

« Parfaitement intégrées dans leur environnement naturel et humain, nos réalisations témoignent de l'attention que nous portons aux nouvelles stratégies urbaines de développement durable, souligne Philippe Journo, PDG de La Compagnie de Phalsbourg. Nous avons obtenu la première labellisation Valorpark délivrée par le Conseil National des Centres Commerciaux (CNCC), le premier dossier HQE® pour le commerce de périphérie et créé les premiers murs végétaux dans des zones commerciales de périphérie. Nous sommes aussi très attentifs à la qualité architecturale de nos ensembles immobiliers. » Waves Actisud à Metz, l'Atoll à Angers, Mille Arbres à Paris en témoignent.



Le chantier est lancé !

Accélérateur de performances



ParexGroup est depuis plus de 30 ans un acteur français important dans le domaine des mortiers industriels. L'entreprise a inauguré récemment un nouveau site à Saint-Quentin-Fallavier pour regrouper ses activités de R&D et de formation.



© Parexgroup

Doté d'une forte culture d'innovation, ParexGroup est l'inventeur du mortier sans poussière. Ses clients finaux sont des artisans, à qui l'entreprise propose trois familles de produits : des mortiers pour les façades et l'Isolation Thermique par l'Extérieur, des colles pour la pose de carrelage et des mortiers spéciaux pour la réparation et l'entretien des ouvrages en béton. Certains produits sont commercialisés sous la marque ParexLanko chez Castorama.

UNE BELLE PÉPITE

Avec 650 collaborateurs et six usines, l'entreprise réalise un chiffre d'affaires de 260 millions d'euros. C'est à Saint-Quentin-Fallavier, où l'entreprise est installée depuis 1998, qu'elle a décidé d'installer son nouveau site baptisé CIP (Centre d'innovation ParexGroup). « L'objectif est de regrouper notamment nos équipes de

Recherche & Développement et de développer les liens avec les autres centres de recherches situés aux États-Unis, en Espagne, en Chine », commente Didier Dru, Directeur du site.

C'est donc dans ce nouveau berceau que vont naître les solutions innovantes pour le bâtiment. « Les mortiers prêts à l'emploi sont des produits assez jeunes puisqu'ils sont nés dans les années 1980. Nous avons encore beaucoup à faire, spécialement pour le confort des utilisateurs. Par exemple, nous avons récemment lancé des produits sans poussière, des mortiers allégés et des produits polyvalents », poursuit Didier Dru. Le CIP regroupe également les équipes du Centre de Formation Technique ; originellement basés à Toulouse, les formateurs ont déménagé pour s'installer dans le Nord-Isère. « Dans ce bâtiment flambant neuf de 5000 mètres carrés, nous pourrions accueillir nos clients pour les former et leur faire visiter les nouvelles installations R&D. Le CIP est un véritablement accélérateur de performances. »

ANCRÉS DANS LE TERRITOIRE

« Nous avons bénéficié de l'accompagnement de la CAPI notamment sur la recherche de terrains, précise Didier Dru. Nous participons également, aux côtés d'industriels locaux, au « club innovation » animé par la CAPI et la Chambre de Commerce et d'Industrie du Nord-Isère. » Acteur de la filière éco-construction, ParexGroup apprécie la proximité de partenaires, fournisseurs et des structures comme Les Grands Ateliers. « La dynamique du territoire, engagé dans la construction durable, est très motivante et nous la valorisons volontiers. »



© Parexgroup



▲ La direction de ParexGroup et Jean Papadopulo (Président de la CAPI) lors de l'inauguration du nouveau site à Saint-Quentin-Fallavier le 21 octobre dernier.



« Au bureau, j'y vais à vélo ! »

Aller au travail à vélo ? Y avez-vous songé ? Pour vous encourager à adopter ce mode de déplacement pratique et peu coûteux, la CAPI aide financièrement les établissements publics et privés à s'équiper !



« Une subvention pour l'achat d'un Vélo à Assistance Electrique est proposée aux établissements publics et privés engagés dans un Plan de déplacement (PDE, PDA, PDIE*) », précise Céline Vert, chargée de mission management de la mobilité. Le montant de la subvention est défini en fonction du nombre de salariés sur le site concerné (une à trois aides, plafonnées à 1000 euros par vélo). « C'est beaucoup plus qu'un coup de pouce financier, commente Claude Bérenguer, Vice-président de la CAPI (Transports et mobilité). L'objectif est de soutenir les établissements engagés dans une démarche de management de la mobilité. »



Claude Bérenguer, Vice-président de la CAPI (Transports et mobilité)

Un programme d'aide aux particuliers a été réalisé entre 2013 et 2015. Bilan de cette opération : la CAPI a aidé à l'achat de 274 vélos à assistance électrique, sur les 22 communes de l'agglomération. Place aux actifs maintenant !

*PDE : Plan de Déplacements d'Entreprise, PDA Plan de Déplacements d'Administration, PDIE Plan de Déplacements Inter-Entreprises.

Pour plus de renseignements : transports-mobilite@capi38.fr ou 04 74 94 87 23

Pour se remettre en selle

Plus d'informations : agence@mobilité-nord-isere.fr ou 04 74 96 79 35

On dit toujours que « le vélo, cela ne s'oublie pas ! » même si on a appris à pédaler, il est vraiment utile de se former à la pratique de ce mode de déplacement. L'Agence de Mobilité du Nord-Isère et l'association Osez l'vélo, en partenariat avec la CAPI, proposent des formations vélo aux actifs travaillant sur le parc d'activités de Chesnes, pour les déplacements domicile-travail et professionnels. « Gratuits, ces ateliers leur permettront d'apprendre à se déplacer à vélo en toute sécurité, d'adopter les bons réflexes et ainsi d'arriver sur leur lieu de travail en toute sérénité. », observe Céline Vert.



Un RUBAN plus léger



La CAPI a mis en place un service de taxis sur certaines lignes de son réseau RUBAN. « Cette mesure est prise dans un objectif d'économies et également pour offrir plus de confort à nos usagers », explique Fabien Ceretta, technicien Transports et Mobilité. Ce service, assuré par « Allo Lj Taxis », une société locale, est mis en service sur les lignes 24 et 25. Important : la tarification et l'organisation sont inchangées, cependant il faut bien penser à réserver.

Ligne 24 : Crachier <> Chèzeneuve <> Maubec <> Bourgoin-Jallieu

Ligne 25 : Four <> Saint Alban de Roche <> Domarin <> Bourgoin-Jallieu

Ce service fonctionne sur réservation préalable, au plus tard deux heures avant le départ de la course. Réservation RUBAN : 04 74 94 62 03 - ouvert du lundi au vendredi de 7 heures à 20 heures.



Voie verte le long de la Bourbre

Le long de la Bourbre, une voie verte de 3,8 kilomètres est en cours d'aménagement entre Bourgoin-Jallieu et L'Isle d'Abeau. Objectif ? Revêtir le chemin en sablé cimenté, un revêtement préconisé pour la réalisation d'aménagements tels que les pistes cyclables, espaces publics, ... Il sera ainsi plus agréable et plus roulant pour les cyclistes et promeneurs.

La première tranche de travaux engagée ce printemps concerne les deux extrémités de la voie verte : à Bourgoin-Jallieu, au niveau des jardins familiaux à l'Est de l'avenue Barbusse, à L'Isle d'Abeau sur l'aire du Gua. En été, les travaux doivent être interrompus pour respecter la réglementation environnementale (faune et flore). À suivre donc !



Cet aménagement est cofinancé par la Région.



Bons pour le service !

Le parc de véhicules du Réseau RUBAN est régulièrement renouvelé, afin de transporter les usagers dans les meilleures conditions. C'est ainsi qu'au mois de mars, la CAPI a fait l'acquisition de deux nouveaux mini-cars dédiés au transport de personnes à mobilité réduite. Équipés de hayons élévateurs, attribués au service Mobi'bus. Les véhicules commandés respectent les dernières normes en vigueur en matière environnementale et d'accessibilité.



Le Programme Local de l'Habitat (PLH) permet de répondre aux besoins en logement et indique les moyens pour y parvenir. Il est élaboré à une échelle intercommunale et avec des partenaires pour avoir une vision globale. Le 2^e PLH de la CAPI est en cours d'élaboration.

Un toit pour moi, et vous, et nous...

QUANTITÉ ET QUALITÉ



Michel Rival, Vice-président de la CAPI (Politique de l'habitat et Cohésion sociale), Maire de Nivolas-Vermelle

Imaginons qu'il y ait une forte croissance de familles avec des enfants en bas âge, ou au contraire une augmentation importante du nombre de retraités. L'une des missions des collectivités publiques consiste à s'assurer que l'offre en logements de son territoire corresponde au mieux aux besoins des habitants. C'est pourquoi il est doté d'un dispositif d'observation de l'habitat.

On ne construit pas un lotissement en trois semaines et on ne rénove pas des logements anciens d'un coup de baguette magique ! Le Programme Local de l'Habitat (PLH) est aussi un outil de programmation, pour avoir la meilleure vision et planification possible. Il doit répondre aux demandes des habitants actuels et intégrer les résidents futurs.

«Ainsi, le PLH porte sur le parc public et privé de logements, sur la gestion du parc existant et sur les constructions nouvelles, résume Michel Rival, Vice-Président de la CAPI (Politique de l'habitat et Cohésion sociale). Le PLH doit aussi favoriser la mixité sociale c'est pourquoi nous veillons à avoir une offre diversifiée, avec des prix adaptés aux revenus des habitants. En l'occurrence, nous manquons de petits logements à prix modiques.»

Établi pour une durée de six ans au moins, le PLH doit couvrir l'intégralité du territoire des communes membres. Piloté par la CAPI et les partenaires de l'habitat, il est co-construit avec les communes. L'objectif global du nombre de logements à produire sera en effet décliné pour chacune. Le document final, qui donnera aussi la répartition du type de logements (à loyer modéré, etc) devrait être approuvé en mars 2017.

«Le PLH intègre également la notion d'habitat durable, avec les travaux de rénovation énergétique pour prolonger la durée de vie des logements et le confort de leurs occupants», précise Audrey Bernardin, Directrice de la cohésion sociale à la CAPI. Enfin, le PLH veille aussi à la qualité de l'habitat pour maintenir l'attractivité de notre territoire et attirer de nouveaux résidents. Tout cela participe à la vitalité d'une agglo durable où il fait bon vivre.

Le cabinet SEMAPHORES et le groupement des agences d'urbanisme Ide Lyon et de Grenoble URBALYON et AURG accompagnent la CAPI tout au long de l'élaboration du PLH.



▲ La famille Duprat, en location dans un appartement, cherche une maison.

◀ Charles, propriétaire-bailleur d'un logement vacant.

▶ Nathan, étudiant, recherche un logement.

▲ Jacqueline, 75 ans, vit dans un logement inadapté.



Gabriel Babillot
**RESPONSABLE
ADMINISTRATIF
DE L'ÉCOLE
DE RUGBY**

Ce consultant commercial en téléphonie habite Ruy-Montceau et s'est intéressé au rugby quand son fils a commencé à y jouer. Aimant les valeurs du ballon ovale, il est devenu dirigeant bénévole et est aujourd'hui Responsable administratif de l'école de rugby du CSBJ (catégories des U6 aux U14). «Le CSBJ, qui est la locomotive du rugby nord-isérois, entretient des liens avec les clubs locaux. D'ailleurs nous avons monté une équipe de bassin qui joue des championnats régionaux. Nous faisons vivre le projet global du CSBJ : former des joueurs mais aussi des (futurs) hommes.» Le «Tournoi des petits dauphins» est l'événement phare de la saison : 1000 petits rugbymen se rencontrent. «C'est le rêve pour eux de fouler la pelouse de Rajon ! Cette belle fête associe aussi les parents, nos bénévoles, tous les partenaires.» Partenaire maillot de l'équipe 1, **la CAPI s'associe à cet événement qui porte haut les couleurs Ciel et Grenat et donne des étoiles dans les yeux des jeunes pousses.** Rendez-vous le 12 juin.



Thomas Daudré-Vignier
**PRÉSIDENT
DU PIL'ES**

Basé au cœur de la 1^{re} plateforme logistique terrestre française (deux millions de mètres carrés), le Pil'es est l'unique pôle français d'excellence en la matière. Il fédère 110 adhérents et près de 350 professionnels. Directeur du site logistique de Conforama, Thomas Daudré-Vignier le préside depuis janvier 2016. «Le Pil'es est géré par des professionnels qui apportent leur expertise et partagent leurs idées et réflexions. Nos métiers connaissent une évolution sans précédent, il est pertinent de mettre en œuvre une intelligence collective.» Les thèmes sont divers (foncier, immobilier, sécurité, social...) et les partenariats aussi, de la gendarmerie à la Carsat en passant par la CAPI. **La logistique représente 13 000 emplois directs et indirects sur notre territoire.** En lien avec les acteurs locaux, le Pôle d'Intelligence Logistique travaille sur l'amélioration de leurs conditions de travail et plus largement sur l'usine logistique de demain.



Franck Naudin
**CHEF DE PROJET
CHEZ URBANIS**

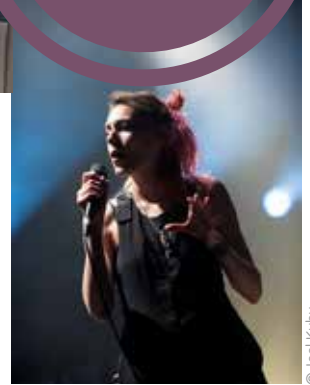
Sur notre territoire, Franck Naudin pilote le dispositif OPAH. «L'Opération Programmée d'Amélioration de l'Habitat propose des conseils et des aides financières pour la réhabilitation de logements. D'abord nous vérifions si les habitants remplissent les critères d'éligibilité pour en bénéficier. Puis, suite à la visite des techniciens qui évaluent la nature des travaux à réaliser, nous les aidons à monter leurs dossiers de demande de prise en charge financière d'une partie de leur projet. Nous allons jusqu'au bout, avec le dépôt auprès des financeurs, la défense des dossiers et le suivi du paiement des subventions. Notre intervention est utile pour les populations fragiles.» **Urbanis est rémunéré par la CAPI pour offrir ce service gratuit à la population, en vigueur jusqu'au 31 août 2016.** En 30 mois, 132 dossiers ont été déposés par des propriétaires occupants. 60% portaient sur des travaux d'amélioration énergétique, le reste sur le maintien à domicile de personnes âgées. À noter que l'OPAH aide également les propriétaires bailleurs pour des projets locatifs sous conditions.

Urbanis :
Tél. : 04 79 33 21 26



**Mélanie Boudon
Martin Roman**
**KEOLIS
PORTE DE L'ISÈRE**

Cette société a été créée lors du nouveau contrat de gestion des Transports en commun de la CAPI. Elle exploite le réseau RUBAN et les lignes scolaires avec les sociétés locales Annequin, Faure et Car Postal. **88 conducteurs dont un tiers de femmes transportent les habitants de l'agglo entre 4 heures du matin et 23 heures.** «Notre mission est d'assurer la continuité de ce service public tout en l'adaptant à l'évolution du territoire, dit Martin Roman, Directeur de Keolis Porte de l'Isère. L'enjeu est de proposer une mobilité moderne, en lien avec les autres modes de déplacement, visant à limiter la voiture.» Responsable marketing, Mélanie Boudon pilote la communication interne et externe. «Nous cherchons à informer en amont et en temps réel sur les perturbations. L'installation d'un Système d'information des voyageurs à bord des bus est en cours de lancement.» Les 58 bus RUBAN appartiennent à la CAPI, ils sont renouvelés régulièrement pour être «propres» et performants. «Transporter en toute sécurité nos agents et les voyageurs est une priorité, résume Martin Roman. Cela passe par le respect des réglementations et la formation continue de nos personnels. C'est une responsabilité quotidienne.»



Scampi
**LE DISPOSITIF
TRANS'ABATTOIRS**

Entre Morcheeba, Massive Attack et CocoRosie, Scampi nous offre un espace suspendu entre une voix sucrée et fraîche, un ukulélé, un guzheng et des sonorités organiques sombres et sensuelles. En 2013-2014, **ils ont bénéficié du dispositif d'accompagnement des Abattoirs, la Scène de musiques actuelles de la CAPI.** TRANS'Abattoirs est un parcours pour accompagner les groupes en voie de professionnalisation sur les plans technique et artistique. Ils bénéficient des ressources matérielles et humaines des Abattoirs. Un dispositif payant et subventionné en partie. «Nous avons travaillé pour la conduite globale du spectacle, raconte Morgane la chanteuse. Aujourd'hui, Scampi fait partie de la Pépinière des Abattoirs, pour nous aider dans le développement de carrière et nous promouvoir à l'échelle régionale, voire plus. C'est une chance pour les artistes et pour le public alentour de bénéficier d'un équipement aussi performant et d'une équipe pédagogique de cette qualité sur le territoire de la CAPI.» Scampi s'est d'ailleurs produit le 7 avril au Festival Electrochoc.

<http://scampi-music.com/>

À VOS AGENDAS

AVRIL

La Nuit Molière | Théâtre | **Mardi 26, mercredi 27** | 19 heures | Salle de l'Isle – L'Isle d'Abeau

Conférence « Le sample » | **Mardi 26** | 18 h 30 | Médiathèque – Villefontaine

Concert d'Orgue | **Vendredi 29** | 20 h 30 | Église Saint-Jean-Baptiste – Bourgoin-Jallieu

JAZZ-DAY | **Samedi 30** | 18 h 30 | Halle Grenette – Bourgoin-Jallieu | Salle Daniel-Balavoine – Villefontaine | Gratuit – sans réservation

MAI

Expositions – « Après Charlie. Paroles de dessinateurs » | **Tout le mois** | Médiathèque – Bourgoin-Jallieu

Atelier D'écriture restitution | **Mardi 3** | Médiathèque – L'Isle d'Abeau

Rouge | Danse Hip Hop | **Mardi 3, mercredi 4** | 20 h 30 | Théâtre du Vellein – Villefontaine

Le Club Écoute | **Samedi 7** | 10 h 30 | Médiathèque – Villefontaine

Le Temps des Bébés | **Mardi 10** | 11 heures | Médiathèque – Meyrié

Concert Gaillard et Bobin chantent Renaud | **Vendredi 13** | 20 h 30 | Boissery le lit | Médiathèque – Bourgoin-Jallieu

BIENNALE DU CIRQUE DU 17 AU 29 MAI

L'odeur De La Sciure – Cie Les P'tits Bras | Voltige aérienne | Gratuit | **Mardi 17** | 19 heures | Les Halles / Mairie – Saint-Savin | **Mercredi 18** | 19 heures | Parking du Stade – Satolas et Bonce | **Jeudi 19** | 19 heures | Place de la mairie – Nivolas-Vermelle | **Vendredi 20** | 19 heures | Plateau sportif – Chézeneuve

Entre Serre et Jardin – Cie Atelier Lefeuvre et André | Cirque bio | Gratuit | **Mardi 17** | 19 heures | Jardin de ville – La Verpillière | **Mercredi 18** | 19 heures | Parking de la mairie – Succieu | **Jeudi 19** | 19 heures | Parc du Galoubier – Four

Les Butors – Cie Cirque Hirsute | Cirque tout là-haut | Gratuit | **Mardi 17** | 19 heures | Stade – Les Éparres | **Mercredi 18** | 19 heures | Mairie / Stade – Maubec | **Lundi 23** | 19 heures | Stade municipal – Sérézin de la Tour

Le Repas – Cheptel Aleikoum | Cabaret participatif | **Jeudi 19, vendredi 20, samedi 21** | 19 h 30 | Devant le Théâtre du Vellein (sous chapiteau) – Villefontaine | À partir de 6 ans

Du Plomb Dans Le Gaz | Cirque nouveau avec de l'ancien | Gratuit | **Lundi 23** | 19 heures | Salle de la Ferronnière – Domarin | **Mardi 24** | 19 heures | Parking de la mairie – Ruy-Montceau | **Jeudi 26** | 19 heures | Place de la poste – Vaulx-Milieu

Miss Dolly – Cie Marcel et ses Drôles de Femmes | Voltige aérienne | Gratuit | **Lundi 23** | 19 heures | Stade – Crachier | **Mardi 24** | 19 heures | Place du Village – Saint Alban de Roche

Les Étoiles – Cie Les Colporteurs | Deux petites pièces funambulesques | Gratuit | **Mardi 24** | 19 heures | Place de l'église – Meyrié | **Mercredi 25** | 19 heures | Place Rouge – L'Isle d'Abeau

No/More – Cie La Tournoyante | Acrobaties | Gratuit | **Mercredi 25** | 19 heures | Place de la mairie – Éclose-Badinières | **Jeudi 26** | 19 heures | Parc des Lilattes / Parvis de la Maison du Département – Bourgoin-Jallieu

Encore Plus – Cie Toi d'Abord | Duo de clowns catapultés | Gratuit | **Mercredi 25** | 19 heures | Jardin de ville – Saint-Quentin-Fallavier | **Jeudi 26** | 19 heures | Place de la mairie – Châteautilain

Carte Blanche à Yoann Bourgeois | **Du vendredi 27 au dimanche 29** | Programme complet theatreduvellein@capi38.fr | **Tentatives d'approches d'un point de suspension** | Une constellation de numéros de cirque | Parc du Vellein (en extérieur) – Villefontaine | Gratuit

Concerto Pour Deux Clowns – Les Rois Vagabonds | Poètes en action | **Samedi 28** | 15 heures | **Dimanche 29** | 17 h 30 | Théâtre du Vellein – Villefontaine

Retrouvez tous les événements récurrents du réseau des médiathèques CAPI dans la plaquette « Rendez-vous réguliers » et sur : <http://portail-mediatheque.capi-agglo.fr>

Un Soir Chez Boris – Cie Olivier Debelhoir | Solo de cirque sous yourte | **Samedi 28** | 16 heures, 18 h 30 | **Dimanche 29** | 15 h 30 | Parvis du Château du Vellein (sous yourte) – Villefontaine | À partir de 8 ans

Bankal – Cie Puéril Pêril | Duo circassien sur tabourets **Samedi 28**, **dimanche 29** | 16 h 30 | Salle Daniel-Balavoine – Villefontaine

Bolero – Cie Pagnozoo | Cirque équestre | **Samedi 28** | 17 h 30 | **Dimanche 29** | 16 heures | Parking du Théâtre du Vellein (sous chapiteau) – Villefontaine | Tout âge

Möbius – Miguel Gigosos Ronda | Jonglage | **Samedi 28** | 18 heures | **Dimanche 29** | 14 h 30 | Salle Daniel-Balavoine – Villefontaine | Tout âge

Somnium – Cie Juan Ignacio Tula et Stefan Kinsman | Portés, manipulation et roue Cyr | **Samedi 28** | 20 heures | **Dimanche 29** | 18 heures | Salle Daniel-Balavoine – Villefontaine | À partir de 8 ans

L'homme De Hus – Cie L'Immédiat | Cirque-mime-théâtre d'objets | **Samedi 28** | 21 heures | **Dimanche 29** | 14 heures | Théâtre du Vellein – Villefontaine | À partir de 8 ans

JUIN

Expositions – «Après Charlie. Paroles de dessinateurs» | **Tout le mois** | Médiathèque – Bourgoin-Jallieu

CAPI Raid | **Samedi 4** | À partir de 12 heures | Gymnase David-Douillet – L'Isle d'Abeau

CAPI Raid | **Dimanche 5** | À partir de 7 h 30 | Gymnase David-Douillet – L'Isle d'Abeau

Le Temps des Bébés | **Mardi 14** | Médiathèque – Meyrié

Atelier Conte Hors Les Murs | **Mardi 7** | 12 heures | Hall Médipôle – Bourgoin-Jallieu

Biennale éco-construction | **Samedi 11 et dimanche 12** | De 10 heures à 18 heures | Place du Champ de Mars – La Tour Du Pin | Entrée gratuite

Comptine Party | **Samedi 11** | 10 h 30 | Médiathèque – Bourgoin-Jallieu

Séance De Contes – Public familial | **Samedi 18** | 10 h 30 | Médiathèque – L'Isle d'Abeau

Comptine Party | **Mercredi 22** | 10 h 30 | Médiathèque – Bourgoin-Jallieu

Le Jazz est dans la place | **Mercredi 29** | 19 heures | Nivolas-Vermelle

JUILLET

Le Jazz est dans la place | **Vendredi 1^{er}** | 19 heures | Maubec

Le Jazz est dans la place | **Mardi 5** | 19 heures | Satolas et Bonce

Le Jazz est dans la place | **Jeudi 7** | 19 heures | Saint Alban de Roche

Atelier Conte Hors Les Murs | **Jeudi 7** | 12 heures | Piscine Gallois – La Verpillière

Atelier Conte Hors Les Murs | **Samedi 9** | 11 heures | Piscine Fondbonnière – L'Isle d'Abeau

Atelier Conte Hors Les Murs | **Lundi 11** | 10 heures | Bib de Rue – La Verpillière

Atelier Conte Hors Les Murs | **Mardi 12** | 12 heures | Piscine Pierre-Rajon – Bourgoin-Jallieu

Atelier Conte Hors Les Murs | **Dimanche 17** | 10 h 45 | Piscine Saint-Bonnet – Villefontaine

D'AVRIL À JUIN : L'HEURE DU CONTE

→ Les mercredis :
10 heures – Médiathèque à L'Isle d'Abeau (vacances scolaires)
10 h 30 – Médiathèque à L'Isle d'Abeau
15 h 30 – Médiathèque à Bourgoin-Jallieu (6 ans et +)*
16 heures – Médiathèque à Bourgoin-Jallieu (3-5 ans)*
16 heures – Médiathèque à La Verpillière (petites vacances scolaires : 10 h 30)
16 heures – Médiathèque à Saint-Savin (selon le calendrier)

→ Les jeudis :
17 heures – Bibliothèque à Four (selon le calendrier)

→ Un mercredi par mois :
17 h 30 – Médiathèque à Ruy-Montceau

→ Un mardi par mois :
17 heures – Bibliothèque à Saint-Quentin-Fallavier

→ Le 2^e mercredi du mois :
16 heures – Médiathèque à Villefontaine

* En alternance avec les projections pour la jeunesse.



Biennale éco-construction Nord-Isère Durable



CONSTRUIRE OU RÉNOVER SON LOGEMENT ?

→ Découvrir et s'informer pour concrétiser ses projets



3^{ème}
édition

11 et 12 JUIN 2016

**PLACE DU CHAMP DE MARS
LA TOUR DU PIN (38)**



JE rénove

+



TU bâtis

=



**NOUS
améliorons
le logement**



*Animations adultes et enfants
Rencontres avec des professionnels
Espace conseils
→ Entrée gratuite*



ALVERGNE - Rhône-Alpes

En partenariat avec



Plus d'infos sur
Facebook Nord-Isère Durable
et www.capi-agglo.fr





Un événement CAPI **LA**
BIENNALE
DE CIRQUE
DU 17 AU 29 MAI 2016

18 compagnies - 50 représentations

INFOS ET RÉSA 04 74 80 71 85

Suivez notre événement :



BIENNE DESIGN - PHOTO: OMA GAL BAZI

<http://theatre.capi-agglo.fr>