

ICI L'AGGLO

Magazine d'information de la Communauté
d'Agglomération Porte de l'Isère
n°23 • PRINTEMPS 2015



**RENDEZ-VOUS
les 6 et 7 juin
AU CAPI RAID !**

AU SOMMAIRE



p.7



p.10



p.14



p.18



p.24



p.25



p.27



p.28

EN BREF

ÉCHOS D'ICI

- 05 • Semaines contemporaines et Electrochoc
- 06 • Quel nom pour les habitants de la CAPI ?
- 07 • Voyage au cœur des livres

DOSSIER

- 10 • Sport, santé, bien-être...
- 14 • La 4^e édition du CAPI Raid
- 16 • Éclore-Badinières à la Une !
- 17 • Cartographie des prochains travaux
- 18 • Les actus côté Transports et Mobilité
- 20 • Les aides à la rénovation
- 21 • Des logements pour les étudiants
- 22 • Tous en Scène, au Théâtre du Vellein
- 23 • Les dates-clés du Conservatoire
- 24 • Espaces Naturels Sensibles
- 25 • Rando Focus, un nouveau défi !
- 26 • Les conseils citoyens, comment ça marche ?

LIEU DE LÀ

- 27 • Zoom sur le Centre Hospitalier Pierre-Oudot

PÔLE MÉTROPOLITAIN

- 28 • Le Jazz Day, un évènement remarquable

ILS VIVENT L'AGGLO

- 29 • Portraits

À VOS AGENDAS

- 30 • Toutes les dates du printemps

PAR ICI

- 32 • Une seconde vie pour nos vêtements

CAPI
Communauté
d'Agglomération
Porte de l'Isère



ICI L'AGGLO
est une publication
éditée par la CAPI.

Numéro 23
printemps 2015

ISSN : 2104-5461

Communauté
d'Agglomération Porte de
l'Isère (CAPI)
17 av. du Bourg - BP 90952
38081 L'Isle d'Abeau cedex
Tel : 04 74 27 28 00
Fax : 04 74 27 69 00
capi@capi38.fr
www.capi-agglo.fr

Direction de la Publication :
Jean Papadopoulos
Directrice de la Rédaction :
Yasmina Hattabi
Iconographie :
Aurélie Fremion
Rédaction, création
graphique, mise en page :
www.ligneovale.fr

Impression : Fouquet-
Simonet, Bourgoin-Jallieu
Crédit photos : service
communication de la
CAPI, Christian Chevallier,
X, (autres mentions sur les
photos).

Un printemps vitaminé



La CAPI est un territoire jeune, dynamique et innovant.

Historiquement tourné vers le sport et connu de tous pour le CSBJ Rugby, elle continue de véhiculer, avec lui et d'autres, ces valeurs de respect et de compétition.

Dans ce numéro d'ici l'agglomération, vous trouverez un dossier sur le sport ; la CAPI possède en effet un certain nombre d'équipements (piscines et golf public) et en assure l'entretien, la gestion, les charges de personnel et les investissements. Elle répond à une mission de service public comme l'apprentissage de la natation pour les scolaires, ou des tarifs de ligne d'eau très préférentiels pour les clubs sportifs locaux. Elle va encore plus loin en encourageant la pratique sportive et en organisant des événements comme le CAPI Raid, qui se veut populaire et grand public.

La vitalité de notre territoire s'exprime aussi par des politiques volontaristes en matière de transport, d'habitat, de culture, d'environnement : construire un grand parking de covoiturage à proximité de l'autoroute, participer à la construction d'une résidence étudiante et à des travaux de réhabilitation dans des logements anciens, développer les services dans les bibliothèques ou encore protéger les Espaces Naturels Sensibles.

Toutes ces actions s'inscrivent dans une dynamique et une volonté politique que nous réaffirmons aujourd'hui plus fortement dans le plan de mandat 2015-2020 en cours de rédaction. Celui-ci se fonde sur trois valeurs essentielles que je souhaite rappeler ici :

- l'équité, par un développement équilibré du territoire, adapté aux modes de vie et aux mobilités des citoyens ;
- la solidarité, car les problèmes de chacun sont les problèmes de tous, que l'on soit une commune urbaine ou rurale, petite ou grande, de l'Est ou de l'Ouest ;
- la fierté d'« être CAPI », qui se traduit par un pacte de confiance autour de politiques efficaces dépassant la logique communale au profit d'un grand projet commun.

À propos du sentiment d'appartenance, justement, vous verrez page 6 que l'on vous invite à donner votre avis sur le nom des habitants de la CAPI. Toutes vos idées sont les bienvenues !

Je vous souhaite bonne lecture.

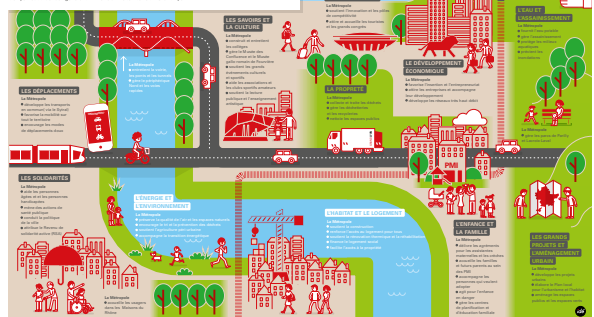
Bien à vous.

Jean PAPADOPULO,
Président de la CAPI,
Maire de Four



Que fait la Métropole de Lyon ?

1^{er} janvier 2015, 59 communes, 1,3 million d'habitants sur 538 km²
A compter du premier 2015, la Métropole de Lyon reprendra toutes les missions de la Communauté urbaine de Lyon et du Conseil général du Rhône sur le territoire du Grand Lyon.



Métropole de Lyon ou Département du Rhône ?

Pour la première fois en France, le mille-feuille administratif est vraiment simplifié. La Métropole de Lyon est créée (au 1^{er} janvier 2015) pour que l'action publique soit plus efficace, plus rapide, et plus cohérente dans notre vie quotidienne et sur notre territoire. La Métropole de Lyon (59 communes, 1,3 million d'habitants) va assumer toutes les compétences exercées auparavant par la Communauté urbaine de Lyon et le département du Rhône ainsi que des compétences supplémentaires qui viennent de communes. Le Département continue d'exercer ses compétences pour les 228 autres communes.

À ne pas confondre non plus avec le Pôle Métropolitain, qui rassemble la Métropole de Lyon, la CAPI, ViennAgglo et Saint-Étienne Métropole.



100 % filles !

Avenir XV invite les joueuses de rugby de 7 à 18 ans à venir participer à son 6^e Tournoi International 100 % Filles (ouvert aussi aux non-liçenciées) le samedi 16 mai 2015 à La Verpillière, stade des Loipes, dans une ambiance festive et amicale.

Inscriptions et renseignements :
webmaster@avenirxv.com
06 74 54 52 37 - www.avenirxv.com



Découvrez l'impro !

La Libjdo (Ligue d'improvisation théâtrale de Bourgoin-Jallieu) organise son grand rendez-vous annuel le samedi 30 mai : «L'impro ça me dit !». L'occasion pour les habitants de la CAPI de découvrir l'improvisation théâtrale. Plusieurs activités gratuites et un grand tournoi à l'Espace 120 avec plusieurs équipes de la région.

<http://impro-bourgoin.e-monsite.com/>



© Héméroskopien

Les balades d'Hector passent par Succieu

Mercredi 27 mai, les professeurs du Conservatoire Hector-Berlioz donneront un concert à Succieu dans le cadre des «Balades d'Hector». Ils devraient être accompagnés par des solistes de l'Orchestre National de Lyon et de l'Orchestre de l'Opéra de Lyon, qui ont participé à un travail pédagogique avec les élèves du Conservatoire. Au programme, les quintettes à deux altos de Mozart et de Brahms. Le concert, gratuit, se déroulera dans l'église. Pensez à réserver votre soirée !

Plus d'infos sur :
www.succieu.fr



Respect et solidarité

Senior, jeune, le domicile partagé, vous connaissez ? Le domicile inter-génération isérois (DIGI) est, comme son nom l'indique, une solution pour partager un logement. L'un offre le gîte, l'autre une présence et quelques services.

Pour en savoir plus, contactez l'association iséroise DIGI :
04 76 03 24 18 - digi-gre@wanadoo.fr - <http://digi38.org>



La planète vous dit merci



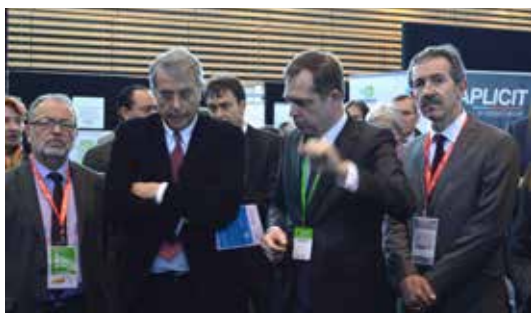
La semaine européenne du Développement Durable aura lieu cette année du 30 mai au 5 juin. La thématique, «Changement climatique, tous acteurs !», donne le ton. Cet événement est aussi l'occasion de mettre à l'honneur les territoires CAPI et Vallons de la Tour, labellisés ensemble «Territoire à Énergie POSitive» (TEPOS) au niveau régional depuis 2014 et national depuis février 2015.

Le programme complet des animations sera bientôt disponible en ligne sur :
www.capi-agglo.fr ou www.lesvallonsdelatour.fr

Sur les planches

Le samedi 25 avril à 20 h 30, la commune de Maubec organise une soirée théâtre à la maison du village, avec une pièce «le repas des fauves» interprétée par ANIMA FOUR. Jouée une dizaine de représentations, elle a toujours suscité l'adhésion des spectateurs. Avis aux amateurs !





Retour sur le BIM BANG EVENT soutenu par la Région Rhône-Alpes

Du 4 au 6 mars dernier, à Eurexpo Lyon, s'est tenue l'édition 2015 de BePositive, le salon de la performance du bâtiment et de la construction durable. L'occasion pour la plateforme ASTUS CONSTRUCTION d'organiser le BIM BANG EVENT pour échanger autour de sujets au cœur de la transition énergétique : la performance du bâtiment, la construction durable et les énergies renouvelables. La Région Rhône-Alpes a ainsi salué et apporté son soutien à la construction numérique portée par ASTUS CONSTRUCTION.

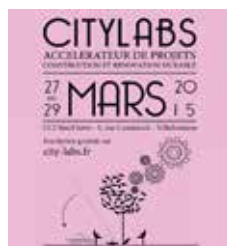
Plus d'infos : www.astus-construction.fr

Lutte contre les incivilités dans les bus

Suite à l'agression d'une conductrice à Villefontaine le 30 janvier dernier, la CAPI et la Direction de SERUS ont reçu la famille et le jeune. Ce dernier a été sanctionné d'interdiction de réseau jusqu'à la fin de l'année scolaire (son titre de transport a été bloqué). Ayant la volonté que de tels événements inacceptables ne se reproduisent plus, la CAPI et SERUS travaillent avec les services de police locaux pour organiser des présences régulières dans les bus afin de sensibiliser les usagers. Une convention en ce sens a notamment été signée avec la commune de Bourgoin-Jallieu.

« À livres ouverts »

C'est le joli nom de la 6^e Biennale du salon du livre jeunesse, qui se tiendra le 30 mai prochain à l'espace Grenette à Bourgoin-Jallieu. Au programme : 15 auteurs, illustrateurs, conteurs, des musiciens, une exposition, des stands de libraires, des ateliers, du slam, des tables rondes... De 9 h 30 à 18 heures, entrée gratuite.



Accélérateur d'idées

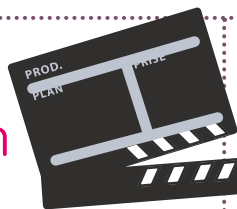
La CAPI a été partenaire de City-labs les 27, 28 et 29 mars dernier. Le concept ? Des porteurs de projets sont venus soumettre leurs idées, il y a eu des échanges, des rencontres, des conseils... c'était dynamisant ! De plus, le thème de cette année était la Construction et de la rénovation durable, un thème cher à la CAPI.

La ville nouvelle de Tamensourt en visite

Dans le cadre de la convention de coopération décentralisée entre la CAPI et la ville nouvelle de Tamensourt au Maroc, la CAPI a reçu, du 2 au 4 février dernier, une délégation marocaine. Cette visite a permis de réaffirmer la volonté de coopérer entre les deux pays et de définir les thématiques sur lesquelles de futurs partenariats seraient possibles, notamment avec la filière construction durable du Nord-Isère.



Clap de fin de la saison culturelle



De l'Université populaire à Bib de rue en passant par les programmations du Théâtre du Vellein, des Abattoirs, des Médiathèques ou du Conservatoire Hector-Berlioz, n'hésitez pas à profiter, avant l'été, des derniers instants culturels de la saison 2014/2015 !

Retrouvez tout le programme sur le site Internet de la CAPI : ww.capi-agglo.fr/Vivre

Soutien

La CAPI apporte son soutien entier au projet du Conseil Général de créer un nouveau collège sur la commune d'Éclouse-Badinières qui apportera au bassin de vie de l'Agny l'équipement structurant dont il avait besoin, afin de le rendre plus attractif, de permettre son développement en termes économiques, en termes d'infrastructures primaires (fibre en particulier...) et de poursuivre les rééquilibrages nécessaires entre Est et Ouest de la CAPI.



© Franck Boston

Des formations pour les artisans

Le GRETA Nord-Isère propose deux sessions de formation aux Économies d'Énergie dans le Bâtiment (FEEBAT) avec le module spécifique « RÉNOVE » afin de devenir Responsable Technique en Rénovation Énergétique de logements. Rendez-vous au Centre permanent du bâtiment (situé au Lycée Léonard-de-Vinci à Villefontaine) les 4/5/11 mai ou les 29/30 juin et 6 juillet.

Plus d'infos :
Alain Socié : alain.socie@ac-grenoble.fr,
04 74 28 04 86 ou gretani.com



« On m'a parlé d'aides si je fais des travaux dans mon logement : où m'adresser ? »

Pierre M, La Verpillière

Oui, des aides existent. Depuis le 1^{er} février 2015, des permanences sur rendez-vous sont proposées aux habitants dans le cadre de l'Opération Programmée d'Amélioration de l'Habitat (OPAH).

**Pour prendre rendez-vous : Urbanis
04 79 33 21 26 ouchambery@urbanis.fr**



EN BREF

Une belle course cycliste

En 25 ans, le Rhône-Alpes Isère Tour est devenu, avec l'aide de ses 200 fidèles, bénévoles un rendez-vous incontournable du calendrier de l'Union Cycliste Internationale. La classification en 2.2 obtenue en 2005 permet à des amateurs de se mesurer à des professionnels. Pour l'édition 2015, 20 équipes s'élanceront sur les quatre étapes, qui du 14 au 17 mai relieront les villes de Charvieu-Chavagneux, Saint Alban de Roche, Montanay, Genas, Saint-Maurice-l'Exil. La CAPI est un fidèle partenaire. Et vous ? Venez les encourager !

Devenez un ambassadeur utile

L'Agence de Mobilité du Nord-Isère recherche des citoyens sensibles aux questions de mobilité, qui souhaitent donner un peu de leur temps et de leur énergie en tant qu'ambassadeurs de la mobilité. L'objectif ? Participer à la promotion des solutions alternatives à la voiture solo, lors d'animations et évènements.

**Pour tout renseignement : 04 74 96 79 35
ou agence@mobilité-nord-isere.fr**



Arrêt Folatière en suspens



En raison de travaux sur le site de l'ancien hôpital de Bourgoin-Jallieu, l'arrêt Folatière actuel n'est plus desservi. Durée estimée des travaux : deux ans. Pour les lignes C et 23, se reporter à l'arrêt Champ de Mars ou Pont Saint-Michel. Pour les lignes D, 22, Aubry et PBVH, un arrêt provisoire est créé entre le rond-point de la CAF et l'arrêt Caisse d'Épargne sur l'avenue Professeur-Tixier.



Réservations pour le passage du bus

Ligne 20 : la réservation n'est plus nécessaire aux arrêts de passage systématiques. L'utilisateur devra simplement informer le conducteur de son arrêt de destination à la montée dans le bus. Par contre la réservation reste obligatoire au départ des arrêts Usine Voisin Pascal et les Curtets à Nivolas-Vermelle et au départ d'Écloso-Badinières et des Éparres.

Sur la ligne 21 : montée sans réservation sauf au départ de Sérézin-de-la-Tour, Succieu et Châteautilain.

250 euros de prime

60 % des personnes ayant déjà bénéficié d'une subvention CAPI déclarent qu'elles ont franchi le cap de l'achat d'un Vélo à Assistance Électrique grâce à ce dispositif. Ils sont 100 % à ne pas regretter leur choix ! « Nous avions une enveloppe de 60000 euros sur trois ans, à ce jour, 170 subventions ont été versées, le dispositif continue ! », précise Béatrice Brunet-Lecomte, Technicienne transports. Avec le printemps, c'est donc le moment de s'équiper d'un tel vélo, qui, de l'avis de tous, est parfait pour se déplacer et garder la forme !

EN PLACE

SOYEZ BRANCHÉS !

La CAPI
vous rembourse jusqu'à **250 €**
pour l'achat d'un **VÉLO à Assistance ÉLECTRIQUE (VAE)**

Subvention à hauteur de 25% du prix d'achat dans la limite de 250€

➤ Offre réservée à tous les particuliers résidant dans une des 22 communes de la CAPI.

➤ Comment ça marche ? Rendez-vous sur le site : www.capi-agglo.fr

CAPI
www.capi-agglo.fr

Le prélèvement, c'est plus simple

CAPI
PORTE DE L'ISÈRE

La nouvelle formule RUBAN :

- 1 an d'abonnement
- 1 paiement en 12 fois

le service est compris!

Pour cela, se présenter dans l'un de nos Points Infos RUBAN muni :

- d'un RIB à votre nom
- d'une pièce d'identité
- de la carte OURA à recharger

Relevé d'Identité Bancaire

Nom	Prénoms	Adresse	Code postal	Ville	Commune
1944	1944	1944	1944	1944	1944

SC : CAPI Ruban

Titulaire du compte

➤ 1ère mensualité à régler sur place
➤ prélèvement automatique mensuel sur votre compte les 11 mois suivants

RUBAN www.rubantransport.com



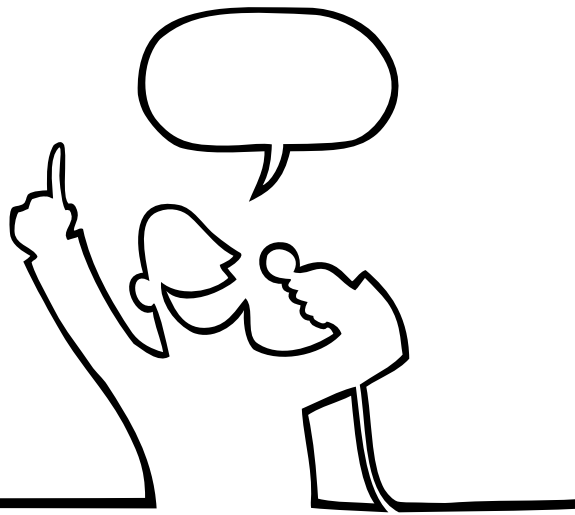
ÉCHOS D'ICI



SONS ET ÉMOTIONS*



*Lors des Semaines Contemporaines au Conservatoire Hector-Berlioz (16-31 janvier) et du festival Electrochoc aux Abattoirs (14-28 mars).



Trouver un nom pour les habitants de la CAPI, une idée qui a fait son chemin et qui a été révélée publiquement lors de la cérémonie des vœux 2015.

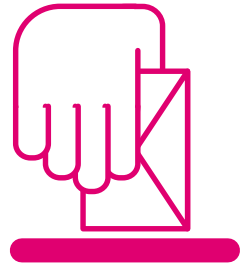
Et si on s'appelait.....



«La CAPI prendrait encore plus de consistance et de réalité si nous partagions un nom. Nous, les habitants, nous pourrions dire que nous vivons ici, sur ce territoire, et cela créerait à la fois un sentiment d'appartenance et des liens entre les gens», commente Patrick Nicole-Williams, Vice-Président de la CAPI (Communication, citoyenneté, sentiment d'appartenance).



Des idées ont été lancées, volontairement «farfelues» ou «décâlées» pour susciter des suggestions parmi les agents de la CAPI et le public venu assister à la cérémonie des vœux 2015.



La créativité était amorcée, les votes sur les noms et les idées de nouveaux noms pouvaient être déposés dans une urne. Il y a eu de nombreuses propositions ! Certaines très amusantes, d'autres plus classiques, en tout cas le sujet a intéressé...

ET VOUS ?



Ce sujet vous concerne directement c'est pourquoi la CAPI a décidé de vous donner la parole. Voici la short list des noms qui ont obtenu le plus de suffrages. N'hésitez pas à donner votre avis et à choisir celui qui vous plaît le plus. Vous pouvez répondre en ligne sur le site Internet de la CAPI : www.capi-agglo.fr (les votes seront clos le vendredi 26 juin 2015 à minuit).

Capiens

Capisérois

Capiliens

Capiliers

Capiciens



Trois personnes seront tirées au sort parmi les répondants, elles gagneront une initiation gratuite pour deux personnes au Golf Public des 3 Vallons de la CAPI.



De la vie entre les rayons



La CAPI compte 10 bibliothèques et médiathèques. 14 115 lecteurs en 2014, 551 953 prêts, des milliers de livres, CD, DVD, à découvrir et à apprécier. Organisant des ateliers et animations, les bibliothèques et médiathèques sont devenues des acteurs culturels du paysage de l'agglomération.



Livres, revues, BD, DVD, CD, des milliers de documents peuvent être empruntés pour un coût modique à l'année. Se cultiver et se distraire sans se ruiner, c'est possible !



Avec son compte lecteur sur le portail internet du réseau de lecture publique, on peut consulter le catalogue en ligne, commander un livre, le faire venir dans sa bibliothèque grâce à la navette, ... Il y a aussi un service de portage à domicile dans certaines communes.



Annick Arnold,
Vice-présidente
de la CAPI (Culture)

C'est si facile d'entrer dans une médiathèque, ce ne doit pas être un sanctuaire ! Ce sont des lieux ouverts et vivants, qui jouent un rôle social. Elles ont une fonction éducative auprès des scolaires, elles forment l'ouverture d'esprit et le sens critique. Il faut citer aussi les ateliers d'alphabétisation, le travail avec les centres sociaux, ... Les médiathèques jouent un rôle dans la lutte contre l'isolement et les inégalités, elles sont utiles à la société. Un des projets du plan de mandat est de développer la lecture numérique, grâce aux outils multimédia et aux écrans. Nos médiathèques resteront ainsi à la page ! »



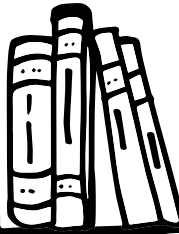


LA CAPI
FAIT ÇA
POUR MOI

<http://portail>



Céline Keller, Directrice du réseau, encadre une équipe de 50 personnes, sachant que des bénévoles viennent aussi en renfort dans les petites structures.



On peut consulter gratuitement le journal... venir avec des enfants lire des BD ou de belles histoires... dénicher une recette de cuisine... lire des revues sur tous les sujets... écouter un conte... voir une expo... assister à une conférence... trouver des idées de bricolage ou de voyage...





-mediatheque.capi-agglo.fr



La « chaîne du livre », comme on dit dans le métier, va de l'achat au prêt. Les assistants de conservation analysent les revues et les sites spécialisés pour identifier les documents à acquérir.



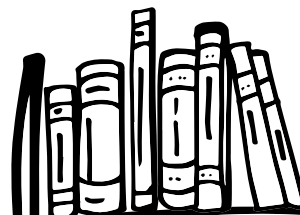
L'action culturelle prend une part grandissante dans l'activité : rendez-vous avec les tout petits, mais aussi pour tous les publics (conférences, débats, projections, ateliers multimédia...).



Les responsables de secteur visitent les librairies et des salons, ils procèdent aux achats. Ensuite c'est l'opération d'indexation et de catalogage ; les documents sont répertoriés dans une base de données qui comprend des milliers de références !



Récollement, reliure, réparation, mise en réserve... au cours de leur vie, les documents reviennent dans les coulisses de la médiathèque où des mains soigneuses les remettent en état ! Certains peuvent être donnés, d'autres recyclés.



Les agents du patrimoine (et quelques bénévoles) posent les étiquettes et les films plastique de protection. Puis le document est posé en rayon. Place aux lecteurs !



Reportages photos : Médiathèques CAPI de Bourgoin-Jallieu et de La Verpillière.



DOSSIER



Vitalité, sport, santé, bien-être...

Le politique sportive de la CAPI va bien au-delà de la gestion des structures nautiques et du golf public. Ses équipes interviennent auprès de tous les publics : l'apprentissage de la natation pour les scolaires, l'encadrement des pratiques de loisir comme l'aquagym, l'organisation d'événements festifs ou encore l'accueil des clubs locaux pour la pratique de leur discipline. Les six bassins et le golf sont des lieux ouverts, vivants et de plus en plus animés !

La promotion de la pratique sportive est une volonté forte du projet politique de la CAPI. C'est pourquoi elle soutient des manifestations sportives et elle organise même le sien ; les 6 et 7 juin prochains, la 4^e édition du CAPI RAID se tiendra à Éclose-Badinières. Prêts à mouiller le(s) maillot(s) ?



24 séances aqualudiques par semaine dans les piscines de Fondbonnière, Saint-Bonnet et Bellevue : aqua bike, aqua fitness, aquagym, nage avec palmes,...

Des animations au cours de l'année

- soirée Halloween
- soirée « Najouez bien »
- initiation premiers secours

Demandez le programme 2015 !

LES GAMINS DANS LE BAIN !

Évidemment, la vocation première du service des Piscines est d'assurer l'accueil, la surveillance et la sécurité de tous les usagers. « L'enseignement de la natation par nos éducateurs sportifs représente un vrai engagement pour lequel les élus ont décidé de consacrer des moyens », précise Charlotte Frey, Responsable des piscines. En tout, quelque 1000 heures annuelles, pour apprendre à nos enfants à être à l'aise dans l'eau et à nager. Pas seulement pour le plaisir mais aussi, comme le souligne une circulaire de l'État (7 juillet 2011), comme enjeu de prévention des noyades. 262 classes maternelles et primaires s'ébattent dans les piscines de la CAPI, toutes à l'exception de Rajon (Bourgoin-Jallieu). Les cycles comprennent une douzaine de séances de 40 minutes.

Quant aux 14 clubs locaux, réunissant près de 6000 membres, ils profitent également des équipements nautiques de la CAPI. Certains ayant une vocation sportive affirmée (compétition), d'autres privilégiant la pratique loisir. Liés par contrat avec l'agglo, ils s'acquittent de 2,65 € par ligne d'eau, quel que soit le nombre de nageurs. Un tarif préférentiel !



▲ Un personnel attentionné.



▲ Les activités périscolaires proposées par la CAPI.

OU DANS LA NATURE !

Dans le cadre de la réforme des rythmes scolaires et la mise en place des TAP (Temps d'Activité Périscolaires), le service des Sports a imaginé une offre sous forme de séances « pleine nature », encadrées par un éducateur territorial d'EPS. Six communes sont engagées (Éclouse-Badinières, Crachier, Chèzeneuve, Maubec, Saint Alban de Roche, Succieu). « Peinant parfois à trouver des éducateurs pour se déplacer, elles sont ravies de bénéficier des équipes CAPI ! 20 groupes sont prévus, soit environ 280 élèves de cycle 3 », précise Mikael Pasero, Directeur du Golf. « Tir à l'arc, course d'orientation, roller, VTT, les enfants sont ravis de découvrir ces activités, témoigne Maryse Champion, Éducateur sportif à la CAPI. Ils apprennent dans une ambiance détendue après la classe, c'est la meilleure pédagogie ! »



➤ MARYSE CHAMPION EST ETAPS (ÉDUCATEUR TERRITORIAL DES ACTIVITÉS PHYSIQUES ET SPORTIVES)

« J'assure les missions de maître-nageur sauveteur à la piscine Saint-Bonnet (Villefontaine). Avant chaque cycle d'apprentissage, nous organisons une réunion préalable avec les enseignants pour leur expliquer et les rassurer le cas échéant. Généralement ils s'impliquent bien !

Ce sont des cycles d'une douzaine de séances, avec des évaluations en fin de cycle II et III. L'enseignant reste maître de la pédagogie, aidé du cahier du nageur. Nous, les éducateurs, sommes en surveillance ou en apprentissage, par groupe de niveau.

Les éducateurs pilotent aussi les activités aquaforme, nous avons été formés depuis quatre ans. L'aquagym et l'aquabike permettent de profiter des bienfaits de l'eau, même quand on ne sait pas nager. Pas de courbatures ni de mal de dos ! En musique en en groupe, ce sont des séances toniques et ludiques, d'où le succès rencontré. »





▲ Les apprentissages,...



▲ les loisirs,...



▲ le périscolaire.

46 882 m³

C'est la consommation d'eau annuelle des six piscines !

330 000 entrées (tous publics) dans les piscines

17 euros, c'est le tarif payé par l'école pour une séance de natation quel que soit le nombre d'enfants

Le service des Sports représente 41 emplois (équivalents temps plein), dont 16 éducateurs. « Ce réseau répond à une mission de service public, notamment l'apprentissage de la natation, c'est sa vocation première, explique Aude Uginet, Directrice générale Services à la population. Aujourd'hui, le projet sportif de la CAPI va plus loin, pour apporter plus de vie et de diversité dans les piscines et positionner notre territoire sur un projet global « sport-santé ». »

À partir des équipements dont elle assure la gestion, la CAPI cherche à développer, au bénéfice du plus grand nombre, l'offre sportive présente sur le territoire. Cela passe par une diversifica-

tion des activités proposées et la recherche de nouveaux publics. « Dans les bassins, on voit des nageurs qui apprennent ou s'entraînent mais on croise aussi des cours d'aquagym ou d'aqua-step. Il y a des soirées festives et des animations pendant les vacances scolaires, mais aussi de nouveaux publics comme des femmes enceintes ou des malades en rééducation, et plusieurs projets se montent actuellement, notamment en partenariat avec le Centre Hospitalier Pierre-Oudot. », note Xavier Debrenne, Directeur du service des Sports.

➤ ALEXIS AMARO EST L'UN DES QUATRE CHEFS DE BASSIN



« J'encadre une équipe de maîtres-nageurs Sauveteurs à Bellevue (Saint-Quentin-Fallavier) dont la mission se résume en trois mots : surveillance, enseignement, animation. Pour ma part, outre l'encadrement et l'organisation, j'assure le lien avec l'Éducation Nationale, le suivi des projets pédagogiques, l'animation c'est-à-dire l'organisation de soirées et événements. Il nous faut être force de proposition. Exemples de projets : un support pédagogique pour les crèches ou encore un programme de secourisme en formation interne. En lien avec le centre hospitalier Pierre-Oudot, nous travaillons pour organiser des séances pour des personnes en longue hospitalisation ou en rééducation. C'est dans la thématique « sport-santé », une diversification des activités des piscines et dans notre métier aussi. Quand j'étais maître-nageur, ma motivation était d'apprendre à nager aux enfants. En tant que chef de bassin, ce qui m'intéresse c'est d'organiser des projets et de faire vivre nos piscines. C'est passionnant ! »

prendre à nager aux enfants. En tant que chef de bassin, ce qui m'intéresse c'est d'organiser des projets et de faire vivre nos piscines. C'est passionnant ! »



▲ Bientôt l'été et tous les ploufs !

3 questions à



Olivier Chanel,
Vice-Président de la CAPI (Sports)

QUELLE EST VOTRE VISION DU TERRITOIRE EN MATIÈRE DE SPORT ?

Nous sommes dans une région très sportive, Rhône-Alpes compte énormément de pratiquants et de clubs, avec une diversité de disciplines. C'est un immense terrain de jeu et nous n'y faisons pas exception. Pour autant, il nous faut poursuivre ce développement et aller plus loin. On dit souvent que le sport contribue au lien social et c'est vrai, notamment pour les jeunes, qui ont meilleur temps de chausser leurs baskets que de s'affronter à travers les jeux vidéo ! C'est un peu caricatural mais il est essentiel pour notre société de promouvoir le sport et pour nous, collectivités, d'en favoriser la pratique. Le CAPI Raid est à ce titre emblématique.

JUSTEMENT, QUE PEUT APPORTER LE CAPI RAID ?

C'est un événement fédérateur, qui rassemble tous les publics et propose de multiples activités, propres à intéresser tous les profils et tous les âges. Il permet aussi de mobiliser le tissu associatif local et d'offrir de la visibilité aux clubs du territoire. J'ai souhaité qu'on accentue encore davantage son côté « famille ». À côté du Raid Sportif, l'évènement phare, nous devons montrer que cet événement est ouvert au grand public et qu'il crée des liens. Passer un bon moment en pleine nature et en famille, entre amis, bouger, respirer, c'est important ! J'espère aussi qu'il intéressera les entreprises, pour vivre de bons moments et même partager un esprit de compétition.

QUE DIRE SUR LES ÉQUIPEMENTS NAUTIQUES, UN SUJET SENSIBLE...

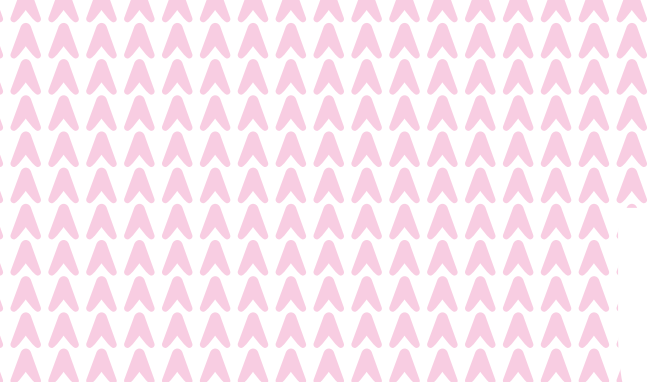
C'est un sujet sensible car les piscines pèsent lourd en termes de budget. Pour une recette moyenne de 2,05 euros, nous dépensons 8,05 euros (coût de revient par personne). Cela veut dire que 75 % des charges sont assumées par la CAPI. Nous avons entamé une réflexion et lancé des études pour étudier la situation. Il nous faudra envisager les évolutions possibles de nos équipements, sachant qu'il y a historiquement une disparité entre l'est et l'ouest du territoire. Nos équipements sont suffisamment diversifiés pour assurer une réponse adaptée aux différents types de publics accueillis. Nous travaillons aussi sur l'harmonisation des tarifs et une carte unique pour l'accès à toutes les piscines.

LE SEUL GOLF PUBLIC DU COIN

Le Golf Public des 3 Vallons (L'Isle d'Abeau) accueille les joueurs sept jours sur sept, toute l'année, débutants ou confirmés. Ils viennent pour profiter des parcours (9 trous de 2800 m, compact de 9 trous) et du practice, mais aussi du cadre verdoyant de 42 hectares et des Alpes en toile de fond. Une respiration à deux pas de la vallée urbaine !

Il est aussi possible de prendre des cours collectifs (pour adultes) grâce à l'Association Sportive, visant à acquérir de l'autonomie sur le grand parcours, à un tarif attractif.

Géré par la CAPI, cet équipement emploie sept personnes (équivalent temps plein) et compte 340 abonnés. Fêtant ses 30 ans cette année, le Golf accueille aussi des scolaires, des centres aérés ou des entreprises grâce à un nouvel espace où peuvent se tenir des séminaires (salles équipées jusqu'à 30 ou 50 personnes). Le restaurant voisin permet de faire une halte gourmande. C'est le printemps, on sort ses clubs !





6 et 7 juin, tous au CAPI Raid !

Cette année, le raid sportif se déroulera pendant deux jours sur la commune d'Éclose-Badinières. C'est la 4^e édition d'un événement rassemblant à la fois des sportifs aguerris (pour le Raid Sportif de 50 kilomètres) et de simples amateurs pour les autres épreuves.

Organisé par le service des Sports de la CAPI, en lien avec des clubs locaux et l'implication de bénévoles, le CAPI Raid est une sortie nature, au grand air. Un moment convivial pour vivre de bons moments entre amis ou en famille. Plusieurs raids, à chacun sa forme et sa formule !

POUR LES COSTAUDS

Le Raid Sportif est un parcours multisports chronométré de 50 km, soit environ cinq heures d'effort par équipe de deux personnes. Il est ouvert aux adultes. Le départ et l'arrivée des courses se feront à Éclose-Badinières.

- Samedi 6 juin à 18 h 30 :
Retrait des dossards et inscription de 10 heures à 16 heures. Prologue en course d'orientation à 18 h 30 (durée 1 heure à 1 h 30) suivi d'un repas pris en charge par l'organisation. Un terrain de bivouac et des sanitaires/douches seront à disposition (gymnase). Les participants doivent apporter leurs tentes et autre matériel de camping.
- Dimanche 7 juin à 8 heures :
Dès 7 heures, petit déjeuner pris en charge par l'organisation. Le départ est fixé à 8 heures en fonction des temps réalisés la veille : les meilleurs chronos partiront en premier.
Les épreuves : course d'orientation, VTT, bike and run, activité de rappel, kayak, tir à l'arc/biathlon, carabine laser, des surprises... Dénivelé positif de 700 m environ.



Le ralliement se fera au gymnase d'Éclose-Badinières.





POUR LES DUOS

Le Raid Loisir est un parcours multisports de 25 km, soit environ trois heures d'efforts. C'est une épreuve chronométrée par équipe de deux personnes, ouverte aux adultes et aux jeunes de plus de 16 ans (un ou deux adultes par équipe). Départ en ligne à 9 heures le dimanche 7 juin (retrait des dossards la veille ou le matin à partir de 7 h 30).

Les épreuves (parcours entièrement balisé) : prologue surprise, VTT (20 km environ), course d'orientation (4 km environ), kayak sur plan d'eau (500 m), tir à l'arc/biathlon, des surprises... Dénivelé positif de 400 m environ. L'ensemble du parcours est balisé.

POUR LES JEUNOTS

Le Raid Junior est accessible aux jeunes, avec un parcours de 15 à 20 km. C'est une épreuve chronométrée par équipe de deux personnes nées entre 1997 et 2003. Départ en ligne à 14 heures le samedi 6 juin (retrait des dossards et inscriptions le jour J de 10 heures à 13 h 45). Les épreuves (parcours entièrement balisé) : VTT, Course d'orientation, Kayak sur plan d'eau, Tir à l'arc/biathlon, des surprises...



Sport - Loisir - Découverte
CAPi RAID



LE 6 ET 7 JUIN 2015 À ÉCLOUSE-BADINIÈRES (38)
A CHACUN SON CAPi RAID !
1, 2 et 3 partez... pour la 4^{ème} édition en juin 2015

Samedi 6 juin

Le Raid des jeunes : venez pratiquer des activités de pleine nature unique en vous amusant !

- > LE RAID FAMILY, un mini raid par équipe de 2, composée d'un adulte et d'un enfant entre 8 et 12 ans.
- > LE RAID JUNIOR, un raid par équipe de 2, composée de 2 adolescents entre 12 et 18 ans.

Dimanche 7 juin

> LE RAID LOISIR DE 25 KM, par équipe de 2 pour les sportifs de tous niveaux, est un parcours multisports d'environ 3 heures.

NOUVEAUTÉ

> LE RAID SPORTIF 50 KM SUR 2 JOURS !

Prologue le samedi en fin d'après-midi et départ le lendemain en style poursuite suivant le retard accumulé la veille. **Vous êtes mordus ou sportifs confirmés, ce Raid est fait pour vous !**

100% PLAISIR
100% SPORT
100% DÉCOUVERTE
100% FAMILIAL
100% CONVIVIAL
**CAP DE RELEVÉ
UN NOUVEAU DÉFI !**

CAPi
Commissariat
d'agglomération
Pays de l'Isère

RENSEIGNEMENTS :
raid@capi38.fr / 06 29 69 27 74
retrouvez le CAPi Raid
sur Facebook

www.capi-agglo.fr

POUR LES MINOTS

Le Raid Famille est accessible aux jeunes nés entre 2003 et 2007 accompagnés d'un adulte, sur un parcours d'environ 10 à 15 km. Départ en ligne à 15 heures le samedi 6 juin (retrait des dossards et inscriptions le jour J de 10 heures à 13 h 45). Le parcours est chronométré, avec des épreuves (parcours entièrement balisé) : VTT, Course d'orientation, Kayak sur plan d'eau, Tir à l'arc/biathlon, des surprises...

Inscriptions en ligne sur
www.lesportif.com
Pour toutes vos questions :

- un site internet :
www.capi-agglo.fr
- une adresse mail :
raid@capi38.fr
- un téléphone mobile :
06 29 69 27 74 /
06 20 10 31 81
- un téléphone fixe :
04 74 27 28 00

Direct'sport
ÉVÉNEMENTS
ORGANISATION ANIMATION ÉQUIPEMENT
SECOURS - VEILLE

DECATHLON
Boursois-Lallier

le sportif.com
partenaire de votre sport !
www.le-sportif.com

ISOTEX
Votre partenaire dehors

Kaliblu
E. LECLERC
BOURGON-JALLIEU

VIVRE
en BOIS
PAYS D'AUGUSTE

Promocash

BANETTE
MOULINS
DU BION

rando
running
Elsivath

LAQUET
L'adhésion aux progrès et à l'impact en sport

COVERING

MOULIN T.P.

flunch

LAFARGE

VEOLIA

DU BION

Elsivath

NOS COMMUNES

Éclose-Badinières est née le 1^{er} jour de 2015



André Ziercher, ancien maire d'Éclose, est le maire de la nouvelle commune, Alain Berger, ancien maire de Badinières, le deviendra en 2017.

En 1850, Badinières est un hameau des Éparres. Le Préfet de l'époque propose alors de le rattacher ainsi que d'autres hameaux, à la commune d'Éclose. Le Conseil municipal d'Éclose refuse et sept ans plus tard, sous le régime de Napoléon III, Badinières devient commune autonome. Quelques générations plus tard, en 1971, à la faveur de la loi sur les regroupements de communes, les conseils municipaux sont à nouveau consultés mais la fusion ne se fera pas. Cependant, les rapprochements commencent à s'opérer dans les faits. C'est ainsi qu'est créée, en 1983, la première station d'épuration. Mais c'est la décision de construction d'un complexe sportif qui va motiver la création du Syndicat Intercommunal d'Éclose-Badinières en 1985. Celui-ci va ensuite étendre ses compétences au terrain de sport, à la deuxième station d'épuration qui succède à celle construite en 1983 devenue défectueuse, à la bibliothèque intercommunale, et plus récemment à la cantine/garderie. Parallèlement, des coopérations financières se mettent en place pour l'agence postale et la classe enfantine créée en 1976. « Tous ces équipements, pour certains

situés sur la commune d'Éclose, pour d'autres situés sur la commune de Badinières, vont constituer autant de charges croisées entre les deux communes» indique André Ziercher.

En 2000/2001, le Regroupement Pédagogique Intercommunal constitue un élément capital qui va conduire une dizaine d'années plus tard à la construction du Groupe scolaire Robert Hugonard, acte fondateur du regroupement des deux communes. « Le regroupement scolaire a donné du sens au rapprochement de nos deux communes et créé un sentiment d'appartenance naturel à l'une ou à l'autre, pour les jeunes générations» note Alain Berger.

Au cours du mandat précédent (2008-2014), un travail important a été réalisé ouvrant la voie à des avancées capitales : suppressions des charges croisées, mutualisation/rationalisation des dépenses, renégociation de tous les marchés, mise à plat des budgets des deux communes ; tout cela entraînant une baisse de 15 % des frais de fonctionnement.

Le rapprochement étant devenu réalité dans la vie quotidienne, il restait à le concrétiser sur le plan administratif. Le 7 juillet 2014, les deux conseils municipaux actent le principe d'une commune unique. La commune d'Éclose ayant demandé un changement de canton au cours du mandat précédent, il s'agissait encore de lever la dernière barrière administrative, à savoir le changement d'arrondissement de la commune d'Éclose. Ce qui fut fait en décembre 2014. Un joli cadeau de Noël pour les habitants et les élus des deux villages !

La commune nouvelle s'appelle Éclose-Badinières. La mairie principale reste située à Éclose qui était déjà le siège du Syndicat Intercommunal. Le Conseil municipal, comme le permet désormais la loi sur les communes nouvelles, est constitué de 30 membres jusqu'à la fin du mandat, avec neuf adjoints maintenus dans leurs délégations. Par contre, le nombre de communes composant la CAPI a perdu une unité !

Les 28 associations étaient déjà communes.»
Jean-Yves, 47 ans.

Le ruisseau est la seule «barrière» physique entre nos bourgs, c'est donc très mineur !»
Céline, 33 ans.

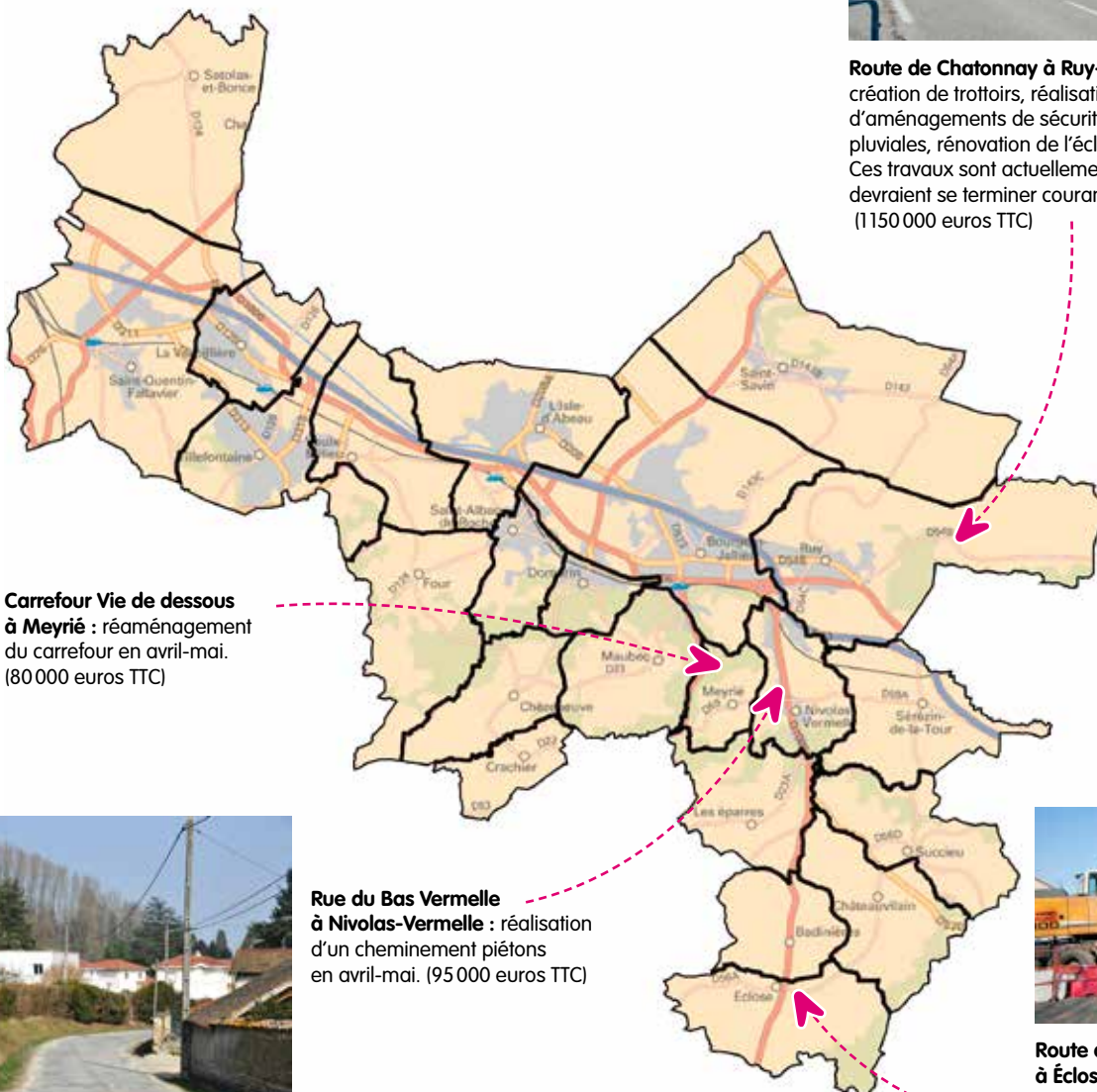
En cours de chantier



Voici la cartographie des principaux chantiers impactant la période avril-juin 2015. Le réseau dit « d'intérêt intercommunautaire » géré par la CAPI concerne 350 kilomètres. Elle assure la maîtrise d'ouvrage de nombreux travaux : chaussées, trottoirs, accotements, signalisation, éclairage public... Évidemment, tout est programmé et mis en place pour créer le moins de nuisances et perturbations possible.



Route de Chatonnay à Ruy-Montceau : création de trottoirs, réalisation d'aménagements de sécurité, gestion des eaux pluviales, rénovation de l'éclairage public. Ces travaux sont actuellement en cours et devraient se terminer courant juin. (1150 000 euros TTC)



Carrefour Vie de dessous à Meyrie : réaménagement du carrefour en avril-mai. (80 000 euros TTC)



Rue du Bas Vermelle à Nivolas-Vermelle : réalisation d'un cheminement piétons en avril-mai. (95 000 euros TTC)



Route de Châteauvillain à Éclose-Badinières : sécurisation de la route (trottoirs et aménagements de sécurité) de mars à juin. (450 000 euros TTC)



« Au travail j’y vais autrement »



Et si vous relevez le défi ? rendez-vous le 4 juin prochain !

Déjà la 5^e édition du Challenge Mobilité Rhône-Alpes. Elle a pour but de promouvoir l'ensemble des mobilités alternatives à la voiture individuelle (covoiturage, vélo, marche à pied, transports en commun...). Tous les établissements publics, privés ou associatifs de la région, quelle que soit leur taille, sont ainsi invités le 4 juin à relever le défi « d'aller autrement au travail » par le biais d'un concours ludique.

Chaque établissement déclarera le nombre de salariés venus le 4 juin en train, en transports en commun, en covoiturage, à vélo, à pied, ou en combinant plusieurs modes... et les plus exemplaires gagneront un prix. À noter aussi qu'il est ouvert aux lycées, avec une procédure d'inscription simplifiée et spécifique.

L'an passé, 30 000 salariés de 545 organismes ont participé au Challenge. Cette année, un seul défi : faire encore plus !

Comment ça marche ?

Il suffit de s'inscrire sur la plateforme Internet www.challengemobilite.rhonealpes.fr. Pour toute question, le contact est l'Agence de Mobilité au 04 74 96 79 35.

Excellente note pour la qualité de service

92,8 %, c'est le taux de conformité mesuré en 2014 sur le réseau RUBAN. « En d'autres termes, c'est une mesure de la qualité de service dans les transports en commun du territoire, précise Fabien Ceretta, Technicien à la Direction des transports et mobilité. Elle comprend plus de 1000 points de contrôle annuels. » Ceux-ci se basent sur cinq critères : vérification du point d'arrêt (état et propreté, conformité de l'affichage), ponctualité des services, conformité du bus, parcours client et propreté des agences commerciales ainsi que le fonctionnement de l'espace de réservation RUBAN. Effectué par un prestataire externe, parfois au cours de visites mystères, ce contrôle de la qualité de service vise aussi, in fine, à améliorer le service rendu aux usagers.



Bravo !

Une brillante initiative



Le kit comprenait un gilet jaune, des brassards réfléchissants et des lampes à led.

Mardi 3 février, il a fallu moins de deux heures pour trouver preneur pour les 100 kits de visibilité gratuits distribués en gare de Bourgoin-Jallieu lors de l'opération « Cyclistes brillez ! » ; c'est dire que l'offre était intéressante. « Circuler de nuit, comme c'est le cas avec les courtes journées d'hiver, peut être dangereux même si on reste en ville, observe Béatrice Brunet-Lecomte, Technicienne transports. Il ne suffit pas de bien voir, il faut être vu ! Autant être équipé correctement. » Cette opération était organisée en partenariat avec l'atelier « Osez le vélo » et l'agence de mobilité Nord-Isère et sera déployée en novembre prochain sur d'autres gares du territoire. Visiblement, les cyclistes apprécient.



Depuis 2009, la CAPI a créé 451 places de covoiturage réparties sur cinq nouveaux parkings. Un 6^e vient d'être inauguré à l'entrée d'autoroute A43 et se trouve déjà bien rempli...

Covoiturage : la CAPI s'engage

Parking au vert

La CAPI décline le développement durable dans tous ses secteurs d'activités et ce nouvel équipement en est l'illustration.

« Quand on installe un parking, il faut gérer l'écoulement de l'eau de pluie, explique Hervé Baumgartner, Chargé d'opération SARA*. Ici, nous avons limité le plus possible les revêtements goudronnés et imperméabilisés, qui ne laissent pas passer les eaux de ruissellement, et nous avons installé un système de filtration naturelle des hydrocarbures par des végétaux. » Côté éclairage, des sources lumineuses de type LED économes en énergie ont été privilégiées, avec la mise en place d'une horloge pour optimiser les horaires de fonctionnement, limiter l'intensité lumineuse et couper l'éclairage après 23 heures.

Un site Internet dédié au covoiturage (réalisé par la CAPI en partenariat avec la CCI Nord-Isère : www.capi-covoiturage.fr) a d'ailleurs été mis en place depuis 2009.


Tous les jours, près de 26 000 voitures circulent sur la départementale 1006 entre L'Isle d'Abeau et Bourgoin-Jallieu, dont 16 000 qui entrent ou sortent de l'autoroute A43. Aux heures de pointe (6 heures-9 heures et 16 heures-19 heures), ils sont plus de 4 000 !

C'est pourquoi le parking de covoiturage situé vers l'échangeur, opérationnel depuis décembre dernier, fait déjà la preuve de son utilité. Il comprend 125 places, dont trois pour les personnes à mobilité réduite et une aire de dépose-minute, bien pratique. S'il est très fréquenté pour les trajets domicile-travail, il l'est aussi au cours des week-ends, par exemple pour des amis qui s'y donnent rendez-vous pour partir au ski dans un seul véhicule.

UN PARTENAIRE DE TAILLE

Il est intéressant de noter que le gestionnaire de l'A43, AREA, a été un partenaire important en apportant une contribution de 120 000 € (soit 12 % du budget global). « AREA participe financièrement à la réalisation de parkings de covoiturage, témoigne Alexandre Claude, de la Direction Technique Exploitation d'AREA. Ce



 125 places bien utiles

sont des fonctionnalités utiles, qui évitent aussi les stationnements anarchiques qui se forment aux abords des échangeurs et donc les soucis de sécurité des automobilistes. Nous soutenons des parkings de covoiturage bordés, identifiés, éclairés, et celui-ci est particulièrement utile vu le trafic en termes de trajets domicile-travail. »

Le montant total de l'opération s'élève à un million d'euros, dont 500 000 € de travaux, avec quelques mauvaises surprises qui ont généré des dépenses complémentaires. « Mais sans endettement, précise Claude Bérenguer, Vice-Président Transports et Mobilité de la CAPI. En fait, le terrain des marais sur lequel se trouve ce parking a entraîné un coût de terrassements pour purger le mauvais sol. Il y a eu un creusement et un apport supplémentaire de matériaux sur 1,25 m, une dépense de 270 000 € HT. »

Il faut préciser également que la CAPI a anticipé les besoins futurs puisque la configuration du parking permettrait de réaliser une extension sur le terrain adjacent au besoin. La multimodalité est également prévue. « Le parking est connecté avec la piste cyclable existante et se trouve pourvu d'arceaux pour le stationnement des vélos, note Céline Asciac, Directrice Transports et Mobilité. L'aménagement du secteur dépose minute peut être évolutif à moindre coût pour accueillir, au besoin, des transports en commun. »

SOLUTIONS DE MOBILITÉ

Rappelons que cet équipement complète le parc déjà existant en termes de covoiturage : parking relais multimodal de Saint-Quentin-Fallavier (150 places, cinq quais de bus et des arceaux pour les vélos), parking de Ruy-Montceau (48 places, un quai bus et des arceaux pour les vélos), de Villefontaine au « Stade de la Prairie » (60 places), de Nivolas-Vermelle à Ruffieu (32 places) et de Saint-Savin à Flosailles (36 places).

En passant de l'usage individuel de la voiture au covoiturage, on peut économiser en moyenne 1550 € par an et par personne. Environ un quart des Français déclarent y avoir recours, dont 10 % régulièrement. Il reste de la route à faire mais c'est en marche ! « C'est aussi grâce à de tels équipements que le covoiturage peut se développer. La CAPI en a l'ambition, et s'en donne les moyens en investissant. », commente Claude Bérenguer.



À Maubec, fin prévisionnelle des travaux en décembre 2015



À Bourgoin-Jallieu, 50 logements en profiteront

400 000 euros d'aides

Sur les 13 500 logements sociaux de notre territoire, les deux tiers environ mériteraient des travaux pour améliorer leurs consommations énergétiques. Si le chantier est énorme, il avance au fil des programmes de réhabilitation.

43 % du parc social de la CAPI est chauffé à l'électrique (c'est deux fois plus que dans le reste de l'Isère), une énergie chère.

Bilan des subventions versées depuis 2010

- 10 opérations ont bénéficié d'une aide de 50 000 € de la CAPI
- amélioration du confort et la performance énergétique de 458 logements au total
- montant moyen de travaux : 38 600 €/logement
- 17,7M€ de travaux réalisés pour 400 k€ de subvention CAPI

En Isère, 17,3 % des ménages sont considérés par l'Insee comme précaires, un chiffre supérieur à la moyenne nationale (14,6 %). « Derrière ce terme de précarité énergétique se cache une réalité souvent cruelle : le ménage doit généralement choisir entre se chauffer au risque de faire face à des impayés, ou moins se chauffer et souffrir du froid, avec les conséquences sur son confort, sa santé, son logement... », relève Michel Rival, Vice-Président de la CAPI (Politique de l'habitat et cohésion sociale). Le programme d'aide à la réhabilitation du parc social de la CAPI contribue à réduire cette précarité énergétique. »

À ce jour, environ 500 logements ont bénéficié de travaux, et le dispositif continue (cf. ci-contre). « Nous avons travaillé avec l'AGEDEN (Association pour une Gestion Durable de l'ENERgie) sur un référentiel qui nous permet de cibler les opérations les plus efficaces, celles où les travaux permettront d'importants gains énergétiques », explique Audrey Bernardin, Directrice de la cohésion sociale à la CAPI.

ZOOM SUR DEUX OPÉRATIONS EN COURS

À Maubec, 36 logements datant de 1965, vont bénéficier d'un bouquet de travaux ; création d'une chaufferie gaz avec appoint solaire, isolation des façades avec laine de bois, remplacement des menuiseries extérieures, mise en place d'une VMC hygro B pour limiter les déperditions de chaleur par renouvellement d'air. Les

habitants ont été associés au projet. « Plutôt que de les consulter via un questionnaire comme on le fait habituellement, nous les avons associés à une réunion en pied d'immeuble pour tout leur expliquer, raconte Carole Marc, Chargée d'opération à l'OPAC 38. Ils ont ensuite voté pour le programme de travaux suite à une réunion publique en présence des élus, le principe étant ce que l'on appelle un taux d'effort neutre : le loyer augmente mais les charges baissent, vues les économies d'énergies générées. » Les calculs tablent sur une consommation énergétique divisée par cinq ! (on passe de 400 Kwh/m²/an à 85). Une opération de deux millions d'euros, dont 50 000 euros de subvention directe CAPI. « Si le montant reste modeste en pourcentage du budget global, c'est une aide appréciée par les bailleurs sociaux et un coup de pouce à l'opération », estime Michel Rival.

Même enjeu du côté de l'immeuble Charpentier-Rameau à Bourgoin-Jallieu. Géré par l'OPAC 38, il comprend 50 logements datant de 1964. Là aussi, on va diviser par trois ou quatre la consommation énergétique à la suite de travaux sur les combles, les façades, la toiture et les équipements de chauffage et ventilation, sans oublier les mises aux normes. Une enveloppe totale de près de deux millions d'euros, à laquelle abonde la CAPI à hauteur de 50 000 euros. « Les habitants, à qui l'on a présenté le programme de travaux, ont voté en majorité pour, explique Anthony Vincent, Chargé d'opération à l'OPAC 38. On leur explique les conséquences pour leur budget, une légère hausse de loyer mais surtout une maîtrise des charges, qui subiront moins les augmentations du prix de l'énergie. De toute façon, notre objectif en tant que bailleur social est que les habitants puissent assumer leurs factures. Après les travaux, ils auront un bien meilleur confort dans leur logement. »

Pour faciliter la vie des étudiants



Le Nord-Isère compte environ 1 500 étudiants et alternants, avec des besoins spécifiques en matière de logement pour ces jeunes cerveaux. Pour y répondre, deux actions importantes se déroulent sur notre territoire.

« Nous l'attendions depuis des années ! », c'est un peu un cri du cœur qu'exprime Laurent Thiébaud, Coordinateur du Pôle Design du Lycée Léonard-de-Vinci de Villefontaine, en évoquant la future résidence étudiante qui est en cours de réalisation, à 100 m de l'établissement. « Nous avons aujourd'hui 300 étudiants en design et audiovisuel et 90 % d'entre eux ne sont pas d'ici, ils doivent se loger. Ce bâtiment est une réponse adaptée aux besoins de nos jeunes. »

LES TRAVAUX AVANCENT

Les grues sont à l'œuvre, la construction de la résidence avance, avec une livraison prévue au printemps 2016. Elle proposera 126 appartements T1 meublés de 20 mètres carrés, avec des loyers d'environ 220 euros. « La CAPI est intervenue pour soutenir ce projet, d'abord par une minoration foncière* puis par une subvention directe de 54 000 euros, soit environ 500 euros par logement. », explique Michel Rival, Vice-Président de la CAPI (Politique de l'habitat et cohésion sociale).

« Nous avons répondu à la demande des élus locaux, désireux de proposer une offre de logements pour les étudiants, raconte Patrick Giachino, directeur de SEMCODA, constructeur et gestionnaire du projet. Le but est d'avoir une opération équilibrée et des loyers abordables, sachant que les studios seront en locatif aidé. »

*La SARA, société d'aménagement, a minoré le prix de vente de son terrain pour rendre l'opération réalisable.



▲ La future résidence étudiante à Villefontaine...



▲ ... prend forme !

ÉTUDIER, SE LOGER ET MÊME SORTIR !

Grâce au site Info Cap Étude (infocapetude.com), la CAPI donne des clés aux étudiants (futurs et actuels) du territoire. Des rubriques pour étudier et pour se loger, avec la liste de toutes les formations post-bac et une bourse aux logements ; celle-ci compile l'offre d'hébergements sous la forme de petites annonces rédigées par les gestionnaires et propriétaires de logements. Une carte permet de visualiser les propositions. Le site donne aussi des informations pour se déplacer et se divertir en compilant l'offre de mobilité et culturelle. Quelques clics pour rassurer les parents et créer du lien entre jeunes.





L'action culturelle en milieu scolaire est une priorité de la CAPI. Pour ouvrir les esprits et la sensibilité de nos jeunes habitants, leur faire découvrir l'univers magique des pratiques artistiques. Pour s'évader des cahiers le temps de quelques séances et révéler sa créativité... Et enfin pour monter sur les planches avec **TOUS EN SCÈNE !**

De la maternelle au lycée, plus de 120 classes et 3 000 élèves de l'agglomération participent à un projet culturel animé par un artiste. « Il s'agit toujours d'un artiste engagé dans un processus de création et cet état d'esprit contribue aussi à la richesse des échanges avec les scolaires », note Serge Maestro, Directeur du Théâtre du Vellein. Les enfants et adolescents peuvent ainsi comprendre comment se fabrique un objet artistique ou comment se nourrit un futur spectacle.

UN CADRE

Tous les champs de la création artistique contemporaine s'expriment, théâtre, cirque, conte, danse, lecture, écriture, musique, patrimoine, arts plastiques, arts visuels et numériques et même la culture scientifique et technique. Bien sûr, toutes les structures culturelles de l'agglomération et celles de Bourgoin-Jallieu sont mises à profit (Médiathèques, Conservatoire Hector-Berlioz, SMAC les Abattoirs, Théâtre du Vellein, Musée de Bourgoin-Jallieu, Théâtre Jean-Vilar). Enfin, pour un développement d'une telle ampleur, il faut un cadre et c'est un PLEA (Plan Local d'Éducation Artistique) qui est déployé. À noter le caractère innovant de cette démarche puisqu'il s'agit du premier PLEA porté par une agglomération en Rhône-Alpes. Il a été signé officiellement le 24 mai 2013.

Des bancs d'école à la scène



DES MOMENTS VIVANTS

« TOUS EN SCÈNE 2015 ! », c'est le nom du programme de restitution des projets. « Qu'ils montent réellement sur scène ou pas n'est pas la question !, observe Annick Arnold, Vice-Présidente de la CAPI (Culture). L'idée c'est que les jeunes impliqués dans un projet puissent présenter leur travail et partager leur expérience de pratique artistique. » Toutes les restitutions ne seront pas publiques, même si pour certaines les parents seront invités à y assister. « L'important, c'est de vivre l'expérience concrète d'être sur scène qui est une étape complémentaire dans la découverte de soi et des autres. », estime Aude Uginet, Directrice générale Services à la population.

Quelques dates de « Tous en Scène 2015 ! » dans l'agenda (pages 30-31).



Les cours

Musique :
les instruments
à vents,
à cordes et les
polyphoniques

Chant :
pratique chorale
enfants, ados,
adultes ;
chant lyrique

Danse :
classique ;
contemporain ;
danses traditionnelles

Théâtre.

Les dates-clés du Conservatoire

**Conservatoire
site Bourgoin-Jallieu**
1 avenue des Alpes

**Conservatoire
site Villefontaine**
rue du Berthet –
vieux village

**Studio de danse
Isadora-Duncan**
16 rue de Funas
Bourgoin-Jallieu

Renseignements :
Conservatoire Hector-
Berlioz : 04 74 93 54 05
conservatoire@capi38.fr

LES JOURNÉES PORTES OUVERTES

C'est le moment ou jamais de venir voir ce qu'il se passe réellement derrière les portes de salles de classe du Conservatoire.

Le mode d'emploi ? On se présente au POINT-INFO à l'entrée du Conservatoire, on récupère un plan des salles, on se renseigne sur les activités possibles, les tarifs, les modalités d'inscriptions etc. Puis, on part en balade dans les dédales du bâtiment. On toque aux portes, on entre, on assiste, on écoute, on découvre, on pose des questions au professeur et aux élèves. Simple non ?

Rendez-vous mardi 12 mai sur les trois sites (cf ci-contre) de 17 heures à 19 h 30, sachant qu'à 19 heures, sur le site de Bourgoin-Jallieu, vous pouvez assister au JAZZ-CLUB (gratuit !). Rendez-vous mercredi 13 mai sur les trois sites de 13 h 30 à 18 h 30. À 18 h 30 sur le site de Bourgoin-Jallieu : SCÈNE OUVERTE* ! (gratuit). Si vous venez pour une discipline en particulier, n'hésitez pas à téléphoner pour savoir à quel moment le professeur est présent sur le site.

LES INSCRIPTIONS POUR L'ANNÉE 2015-2016...

Ne manquez pas la date, les inscriptions se dérouleront du 13 au 17 juin 2015 (détails des horaires consultable sur le site internet de la CAPI).

...ET POUR LES CHAM

Les Classes à Horaires Aménagés Musique accueillent les enfants de l'agglomération CAPI ou hors CAPI. 24 places en CE1 sont ouvertes aux enfants débutants et quelques places en CE2/CM1 pour les enfants non débutants. « Les CHAM sont faites pour votre enfant s'il a envie de s'épanouir en jouant d'un instrument et chantant avec d'autres enfants de son âge, et de participer à des projets, concerts, spectacles en étant intégré au projet pédagogique du Conservatoire Hector-Berlioz. », précise Florent Stroesser, Directeur du Conservatoire.

Pour s'inscrire, le dossier de demande d'admission est à retirer à partir du lundi 27 avril au Conservatoire ou à l'école Claude-Charly. Attention, il faut le retourner avant le lundi 1^{er} juin.

*où chaque élève, quels que soient son niveau ou sa discipline, peut jouer.



Tout un monde à découvrir...

Notre territoire de vallée urbaine, de réseaux routiers et ferroviaires, de villes et de bourgs ruraux, de champs cultivés, de marais, compte aussi des Espaces Naturels Sensibles. Derrière ce nom poétique, 325 hectares d'espaces de liberté pour les animaux et les espèces végétales.

Un espace naturel sensible est un site remarquable en termes de patrimoine naturel (faune, flore et paysage), tant pour la richesse que pour la rareté des espèces qu'il abrite. «Ce site peut être soumis à une menace particulière (pression urbaine, évolution du paysage, déprise agricole, intensification des cultures...) voici pourquoi il est protégé», explique Mathieu Laveau, Responsable du service Environnement-agriculture à la CAPI.

UN LABEL DE PROTECTION

Sur la CAPI, six ENS ont été labellisés par le Conseil Général de l'Isère, à la demande des communes ; il marque l'intérêt écologique et pédagogique des sites et permet au gestionnaire de bénéficier d'aides financières (Conseil Général). C'est à la CAPI de mettre en œuvre un plan de gestion visant à préserver la faune/flore et les habitats écologiques, mais aussi de les faire découvrir à la population. «Le but n'est pas ici de mettre la nature sous cloche, mais bien de lui permettre de découvrir, aimer et partager ses fonctions en bonne harmonie : activités humaines et préservation cohabitent au mieux», commente Jean-Bernard Griotier, Vice-Président de la CAPI (Développement durable, agriculture et transition énergétique).

SIMPLE VISITEUR, COMMENT EN PRENDRE SOIN ?

Le public peut profiter de ces espaces pour se promener. Ils sont progressivement équipés de signalétique et de panneaux d'information, pour mieux profiter de la découverte. Une réglementation spécifique est mise en place sur chaque site, invitant le visiteur à respecter les lieux : mettre ses déchets dans une poubelle, garder



▲ On peut encore croiser des crapauds sonneurs !

les chiens en laisse, éviter les engins à moteur... «Une habitude, louable à la base, nécessite une attention particulière : celle du nourrissage des oiseaux aquatiques (canards, cygnes) avec du pain, explique Mathieu Laveau. Il faut savoir que cela est plutôt nuisible aux animaux en termes alimentaire, et favorise le poisson chat, une espèce nuisible qui en profite ! Un petit geste à éviter donc.» Lancer un peu d'herbe pour voir les animaux de près peut parfois suffire. La pêche et la chasse y sont parfois autorisées, mais pas sur tous les sites et pas partout. Mieux vaut se renseigner auprès des associations locales. Bonnes visites !



Les premiers à être labellisés ont été ceux de Saint-Savin (les lacs Clair et Jublet, lac Mort, lac Gris). Le petit dernier est celui de l'ancienne carrière de la Calabre à Succieu, où le rare «crapaud sonneur» est présent. Liste des ENS sur le site www.capi-agglo.fr

➤ LES JEUNES POUSSES !
À travers l'opération «En chemin sur les ENS», les écoles peuvent bénéficier de visites par des animateurs agréés, avec des financements du Conseil général. Une plaquette en cours permettra aux enseignants de construire leur projet pédagogique.



Vous avez une âme de photographe, envie de vous promener dans le coin, un esprit un peu joueur...

Rando Focus est fait pour vous !

Pour rendre plus ludique la découverte des 320 kilomètres de sentiers de randonnée du territoire, les équipes de la CAPI ont eu une idée astucieuse : créer des défis photos.

Grand angle sur la CAPI



Faire une contre-plongée sur cet arbre centenaire
Intéressant ! On explore aussi les techniques photographiques.

1 C'est quoi ce monolithe ?

Rassurez-vous, vous n'êtes pas 2001, *L'Odysée de l'espace*... Ce monolithe noir va vous révéler le secret de ce lieu et proposer un défi photo. Il y en a 20 au total, parsemés au fil des sentiers de randonnée. Il y a aussi 13 jalons, disposés de ci de là.



2 Ensuite je fais quoi ?

Je joue aux explorateurs en partant à la chasse aux belles photos, chemin faisant ! On m'a remis un étui pour mettre le cartoguide des sentiers de randonnée de la CAPI, les 20 fiches plastifiées des défis photos ainsi qu'une plaquette explicative et de localisation des mobiliers.

Prix de vente : 2 € sans le cartoguide et 6 € avec le cartoguide (en vente au Point Info Doc CAPI et à l'Office du Tourisme de Bourgoin-Jallieu).

3 Tiens, des ruines de château !

Je ne les avais jamais remarquées. Rando Focus s'intéresse à toutes les richesses du territoire, patrimoine historique et bâti mais aussi industriel. On explique aussi la géomorphologie c'est-à-dire la formation des paysages : pourquoi ce plateau Sud ? Quelle est l'origine de cette vallée ?

4 Une fois à la maison...

Je rejoins la communauté Randofocus-CAPI pour mettre mes photos en ligne et les partager. Je confie aussi mes émotions, je fais profiter tout le monde de mes clichés et découvertes.
www.rando-et-decouverte-capi.fr (en ligne en mai 2015)

Jean-Bernard Griotier

Vice-Président de la CAPI
(Développement durable, agriculture et transition énergétique)

« Rando Focus contribue à développer le sentiment d'appartenance à la CAPI. Nous devenons tous acteurs pour faire découvrir et aimer ce territoire avec ses singularités, où la nature très présente est choyée et préservée et où les paysages agricoles offrent de belles perspectives ! »

5 Plus on est de fous...

Grâce à la contribution de tous les explorateurs, la communauté Rando Focus va grandir et se nourrir. Ce sont des liens qui se tissent, de belles histoires qui s'écrivent. En images !



Un dispositif soutenu par la Région Rhône-Alpes à travers Isère Porte des Alpes.

L'inauguration officielle de Rando Focus est prévue le 23 mai à l'occasion de la Fête de la nature.



Les conseils citoyens, ce sont les citoyens qui en parlent le mieux.

La parole aux habitants

Annie Touré a rejoint le conseil citoyen de Villefontaine (Saint-Bonnet et Les Étourneaux). « J'ai deux casquettes, je suis à la fois impliquée dans une association locale, et simple habitante du quartier Saint-Bonnet. C'est à titre personnel que j'ai rallié le conseil citoyen. Ma motivation est simple : j'agis pour mon quartier et je veux défendre un modèle de société dans laquelle j'aimerais vivre, avec plus de lien social, plus de respect et plus de tolérance, témoigne la jeune femme. C'est important aussi d'avoir une connaissance des sujets qui concernent notre quartier, en tant qu'habitant, plutôt que se plaindre, c'est mieux de participer ! Et puis quand on se parle, ça va toujours mieux. Bien souvent les problèmes naissent d'incompréhensions, qui pourraient être réglées par le dialogue... »

ALORS LE CONSEIL CITOYEN, C'EST QUOI EXACTEMENT ?

« C'est un groupe de personnes habitant dans un périmètre défini classé en zone prioritaire. Il apporte une contribution en politiques publiques, en faisant remonter les souhaits des habitants ou au contraire en faisant descendre l'information aux citoyens, sur les décisions municipales. »

COMMENT FONCTIONNE T-IL ?

« Nous sommes en train de réfléchir à la manière de fonctionner. La Mairie nous aide en nous fournissant un local pour nous réunir (étant précisé que nous agissons en toute indépendance), nous allons nous organiser. Nous sommes une quinzaine actuellement, un peu en manque de jeunes (je lance l'appel !). » Un rapprochement entre le conseil citoyen et le futur conseil consultatif des jeunes sera entrepris.

SUR QUOI VA T-IL TRAVAILLER ?

« À peu près tous les thèmes ! De l'engagement citoyen en lui-même, des thématiques liées au mieux-vivre ensemble mais aussi des sujets très concrets sur l'emploi, l'habitat, la propreté urbaine, les éducateurs de rue, etc. La CAPI va nous présenter des fiches-actions, et nous aurons aussi la possibilité de présenter nos propres projets. Nous nous sentons utiles... »



Michel Rival,
Vice-Président de la CAPI
(Politique de l'habitat et cohésion sociale)

Les conseils citoyens ont été créés par la Loi du 21 février 2014 « de programmation pour la ville et la cohésion urbaine ». Ils font progressivement leur apparition dans les quartiers prioritaires. Ils doivent être associés à l'élaboration, ou au moins au suivi et au bilan des contrats de ville et pourront porter eux-mêmes des projets visant à améliorer la situation du territoire. Quatre conseils citoyens se profilent sur les quartiers « Politique de la ville » de la CAPI. Nous les accompagnons et leur faisons bénéficier d'outils communs comme des fiches actions. Tout cela prend forme et c'est une bonne chose. »

Les projets du Centre Hospitalier Pierre-Oudot

430

lits et places de
Médecine, Chirurgie,
Obstétrique, Pédiatrie
et Pédopsychiatrie



COMBIEN DE PATIENTS DEPUIS LE DÉBUT ?

Difficile à dire ! Mais le CHPO a enregistré l'année passée près de 30 000 séjours en hospitalisation, environ 63 000 consultations et 42 000 passages aux urgences. Son rayonnement porte sur un bassin de vie de 270 000 habitants ; il est, en termes de croissance démographique, le 2^e de Rhône-Alpes.

168

lits et places pour
personnes âgées

PLUS DE 40 000 PASSAGES ANNUELS AUX URGENCES...

Pour gérer ces flux croissants et améliorer la prise en charge, le CHPO va progressivement mettre en place un plan de 17 actions. L'une s'est concrétisée par la création d'un nouveau poste ; quatre agents de contact ont été recrutés dans le cadre des emplois avenir. Leur mission vise à faciliter les liens entre les patients, leur famille et le personnel soignant.

Installé à l'origine au centre-ville de Bourgoin-Jallieu, il a été officiellement nommé « Centre Hospitalier Pierre-Oudot » en 1996, en hommage à l'ancien Maire. L'accueil des patients dans le nouvel hôpital, sur le site du Médipôle, a démarré le 17 mai 2011.

LE PROJET D'ÉTABLISSEMENT 2015-2019

Il comprend un projet médical commun de territoire en associant quatre établissements : le Centre hospitalier Pierre-Oudot, le CH Yves-Touraine (Pont-de-Beauvoisin), le CH de La Tour-du-Pin et le CH de Morestel, avec une direction commune pour les trois premiers (Serge Malacchina, cf. ci-contre). Cette coopération doit permettre d'élargir et de rendre complémentaire l'offre de soins.

24

places d'unité de jour
de médecine et de
chirurgie



**SERGE
MALACCHINA**

Directeur général depuis août dernier, il a exercé pendant 15 ans des postes de direction au CHU de Lyon puis au Centre Hospitalier de Givors et en Centre Loire. « Ici, nous identifions trois axes majeurs : l'amélioration de la qualité de prise en charge des patients, le rétablissement de l'équilibre budgétaire, le travail de coopération sur le territoire avec les autres structures : centres hospitaliers voisins et établissements du Médipôle, dans une logique de complémentarité et non de concurrence. L'un des projets emblématique porte sur la création d'une unité de néonatalogie commune (bébés prématurés) sur le site du Médipôle. »

1 600

agents

LES LIENS AVEC LA CAPI ?

« Ils sont multiples. À travers la gestion du foncier, l'implication de la CAPI sur le Médipôle est forte et des projets d'implantation de nouveaux acteurs de santé sont en cours de discussion. Les problématiques de transport sont réelles pour accéder au site et les personnels et usagers sont très attentifs à la desserte par les lignes de bus. La CAPI est impliquée, engagée et les échanges réels ; elle est d'ailleurs représentée au sein du Conseil de Surveillance de l'Hôpital. Enfin, elle est aussi un vecteur d'échanges et d'ouverture de l'établissement de santé avec les autres acteurs des territoires voisins. »



Un peu de douceur dans ce monde...



Reconnaître le jazz comme un langage universel de liberté, diffuser les valeurs de l'UNESCO à travers des actions culturelles, telle est la vocation du Jazz Day. Rendez-vous le jeudi 30 avril.

Le dépliant avec toutes ces manifestations est disponible sur simple demande par téléphone, mail ou sur le site internet CAPI (www.capi-agglo.fr).

À suivre aussi sur la page Facebook du Conservatoire Hector-Berlioz.

Lors de la Conférence générale de l'UNESCO en novembre 2011, la Directrice Générale de l'UNESCO, Irina Bokova, et l'Ambassadeur de bonne volonté, Herbie Hancock, ont proclamé la création d'une Journée Internationale du Jazz, le 30 avril. Elle est destinée à sensibiliser la communauté internationale aux vertus du jazz comme outil éducatif et comme force de paix, d'unité, de dialogue et de coopération renforcée entre les peuples.

DEUX ÉDITIONS DÉJÀ

Première partition. À l'initiative de Jazz à Vienne, de nombreux acteurs culturels se sont mobilisés pour le Jazz Day 2013 : des conservatoires et écoles de musique, des clubs de jazz et salles de spectacles mais également un centre pénitentiaire, la bibliothèque de Lyon, un cinéma, ... Un programme diversifié a été proposé au public : concerts, expositions, jam sessions, master class, ateliers découvertes pour enfants, conférences, projections, visites, ...

Seconde partition, en 2014, avec le soutien encore plus affirmé du Pôle Métropolitain (Métropole de Lyon, Saint-Étienne Métropole, la CAPI et ViennAgglo). Cet engagement répond en effet à l'enthousiasme du public et des acteurs culturels pour cette manifestation.

LE JAZZ DAY 2015

Le jour officiel est toujours le 30 avril. La vocation reste la même, des projets en accès libre destinés à toucher le grand public, au-delà des amateurs de jazz. Conformément aux valeurs défendues par l'UNESCO, le Jazz Day ira à la rencontre des publics empêchés ou éloignés (Emmaüs, Médipôle, centre pénitentiaire, centre d'hébergement temporaire « les Tilleuls »...). Tous les acteurs sociaux-culturels du Pôle Métropolitain ont été invités à monter des projets. Pour la CAPI, le Conservatoire Hector-Berlioz s'inscrit dans le programme de cette journée exceptionnelle, avec sept concerts dans sept lieux différents. «Chaque ensemble, émanation d'un département jazz très dynamique, réunit des élèves de 3° cycle amateur ou préprofessionnel, parfois aux côtés de leurs professeurs, ainsi que des ateliers adultes», précise Christian Vuillerod, Responsable action culturelle au Conservatoire Hector-Berlioz. Ils seront les vecteurs de transmission des valeurs portées par l'UNESCO, pour encourager les échanges et la compréhension entre les cultures et, ce faisant, faire progresser la tolérance.



Alain Conigliaro
DIRIGEANT
DE L'ATELIER
DU MODULAIRE

Des études de dessinateur en bâtiment, des expériences dans le génie militaire puis chez un promoteur : Alain Conigliaro avait toutes les compétences pour proposer ses services aux acteurs du bâtiment en tant que Bureau d'études. « J'ai choisi le modulaire ; c'est une structure tridimensionnelle métal ou bois, rapide à mettre en œuvre et évolutive. On peut construire une crèche, un accueil, une salle de restauration, un poste de secours... Des produits intéressants pour les collectivités, d'ailleurs **je travaille pour des services de la CAPI. Ils apprécient les délais et le rapport qualité-prix.** » À performances environnementales égales, un bâtiment modulaire coûte entre 15 et 20 % moins cher qu'une construction traditionnelle. En outre, le chantier est à faible impact environnemental.



Sarah Verdan
CHARGÉE
MARKETING ET
COMMUNICA-
TION CHEZ
WE-EF LUMIÈRE

Créé il y a 60 ans en Allemagne, le groupe WE-EF est composé de six sociétés réparties dans le monde. Son métier ? fabriquer des luminaires conçus pour durer, en minimisant le besoin de les remplacer tout en intégrant leur recyclage. Sa filiale française a déménagé en janvier sur la commune de Satolas et Bonce, à proximité de l'aéroport. « Pratique pour nos commerciaux itinérants », note Sarah Verdan. Sur un terrain nu de 35 000 m² a été construit un bâtiment de 5 900 m², pour la production, l'assemblage, les stocks et des bureaux. « Nous sommes propriétaires, c'est un investissement dans une zone d'activités dynamique et idéalement placée. » **Pour les trajets domicile-travail, les salariés essaient de co-voiturer, d'ailleurs l'entreprise va s'intéresser au PDIE* dont la CAPI est partenaire.** « Le covoiturage, c'est une idée... lumineuse ! »

*Plan de déplacement inter-entreprises



Pierre Chauffray
et Francis Badin
CO-GÉRANTS
DE CB
ENVIRONNEMENT

Cela coûte cher à une commune de se débarrasser de ses déchets verts (pelouse, taille des arbres...), surtout si elle les apporte dans une déchèterie (tarif au mètre cube). « Nous proposons une solution locale et deux fois moins chère, annoncent ces professionnels. Nous stockons les déchets verts sur l'une des plates-formes, puis ils sont broyés et acheminés vers des agriculteurs du coin. Ceux-ci vont s'en servir pour leurs champs en co-compostage avec du fumier. » C'est une sorte de retour à la terre pour les déchets verts, qui sont donc valorisés et utiles ! En plus c'est une solution locale, sur notre territoire. Ancien ouvrier agricole, Pierre Chauffray pilote CB environnement, en co-gérance avec Francis Badin, qui a conservé son exploitation agricole. **« Nous proposons ce service aux communes environnantes, notamment celles de la CAPI, nous espérons les convaincre avec l'argument économique et circuit court. »**



Bernard Millérioux
ARTISAN
DE LA MÉMOIRE

Alors jeune ingénieur et après deux ans passés à la RATP, Bernard Millérioux a été recruté en 1974 à l'EPIDA, l'établissement public chargé de l'aménagement de la Ville Nouvelle de l'Isle d'Abeau. « C'était passionnant cette Ville Nouvelle ! Je travaillais à la fois sur une vision à très long terme comme un projet de tramway et sur le futur immédiat, prenant ma 4L pour aller définir les tracés des prochaines lignes de bus ! » Poursuivant dans les services d'urbanisme, il finit sa carrière comme Directeur de la prospective et quitte l'EPIDA (devenu EPANI) lors de sa fermeture en 2011. **Aujourd'hui il donne de son temps au service Info Doc Archives de la CAPI,** comme une dizaine d'anciens, pour identifier les archives de la Ville Nouvelle, notamment photographiques. Celles-ci devraient être numérisées et profiter à tous. « Je suis heureux de me rendre utile », confie le dynamique retraité, qui planche par ailleurs sur les archives familiales.

À VOS AGENDAS

AVRIL

Katy Couprie |

Exposition | Du **mercredi 1^{er} au lundi 11** | Médiathèque – Bourgoin-Jallieu

Le Silence de Molière |

Théâtre | **Mercredi 8 et jeudi 9** | Théâtre du Vellein – Villefontaine

Brigitte | Chanson |

Vendredi 10 | 20 h 30 | Salle de l'Isle – L'Isle d'Abeau

Sinelo Sextet |

Musique et Danse | **Samedi 11** | 20 heures | Maison du Conseil Général | Bourgoin-Jallieu

Jean-Louis Murat |

Chanson | **Samedi 11** | 20 h 30 | Les Abattoirs – Bourgoin-Jallieu

Bibliothèque de rue |

Mardi 14 | 10 heures | Groupe scolaire Pierre-Louve – L'Isle d'Abeau

Bibliothèque de rue |

Jeudi 16 | 10 heures | Villefontaine – Le Mas de La Raz

UP – Gestion des risques, cultures constructives et

résiliences | Philippe

Garnier | **Jeudi 16** | 19 h 30 | Auditorium Jean-Carrière (CAPI) – L'Isle d'Abeau

Exposition Maori |

De mi-avril à mi-mai | Médiathèque – La Verpillière

Lord Ruby & Invité |

Tranche de Live | **Jeudi 16** | 20 h 30 | Les Abattoirs – Bourgoin-Jallieu

Bibliothèque de rue |

Mardi 21 | 10 heures | LCR David – L'Isle d'Abeau

Bibliothèque de rue |

Jeudi 23 | 10 heures | Mas de la Raz – Villefontaine

UP – L'habitat participatif en contexte urbain |

Éric Ruiz | **Jeudi 23** | 19 h 30 | Auditorium Jean-Carrière (CAPI) – L'Isle d'Abeau

Bibliothèque de

rue | **Vendredi 24** |

10 heures | Les Moines – Saint-Quentin-Fallavier

Bal des Clarinettes |

Mardi 28 | 19 heures |

Conservatoire Hector-Berlioz – Bourgoin-Jallieu

Il n'est pas encore

minuit | Cirque | **Mardi**

28 et mercredi 29 |

20 h 30 | Théâtre du Vellein – Villefontaine

Collectif 13 –

Karimouche | Chanson

Festive | **Jeudi 30** |

20 h 30 | Les Abattoirs – Bourgoin-Jallieu

Jazz-Day | **Jeudi 30** |

11 heures : Emmaüs |

11 h 30 : Lycée Jean-

Claude-Aubry |

14 h 30 : Les Tilleuls |

15 heures : Centre

psychothérapique |

17 heures : EPHAD

Delphine-Neyret |

17 heures : Médipôle |

18 h 30 : Halle Grenette

MAI

Alexandra Bay |

Exposition | **Tout le mois** | Médiathèque – L'Isle d'Abeau

Bal des Clarinettes |

Mardi 5 | 19 heures |

Châteauvillain

Jazz-Club |

Mardi 12 | 19 heures |

Conservatoire Hector-Berlioz – Bourgoin-Jallieu | Gratuit

Portes Ouvertes

au Conservatoire ! |

Mardi 12 | 17 heures –

19 h 30 | Studio de danse Isadora-Duncan | Conservatoire Hector-Berlioz – Bourgoin-Jallieu |

Portes Ouvertes

au Conservatoire ! |

Mercredi 13 | de

13 h 30 – 18 h 30 |

Conservatoire –

Villefontaine |

Conservatoire Hector-

Berlioz – Bourgoin-

Jallieu | Studio de

danse Isadora-Duncan

Scène Ouverte |

Mercredi 13 | 18 h 30 |

Conservatoire Hector-

Berlioz – Bourgoin-

Jallieu | Gratuit

The Undertones –

Not Scientists | Rock

Punk | **Mercredi 13** |

20 h 30 | Les Abattoirs –

Bourgoin-Jallieu

Compagnie Zinzoline |

Lecture-spectacle |

Mardi 19 | 18 h 30 |

Médiathèque – L'Isle

d'Abeau

Voice Messengers |

Voix – Jazz |

Mercredi 20 et jeudi 21 |

20 h 30 | Théâtre du

Vellein – Villefontaine

Retrouvez tous les événements récurrents du réseau des médiathèques CAPI dans la plaquette « Rendez-vous réguliers » et sur : <http://portail-mediathèque.capi-agglo.fr>

Comptine Party |

Mercredi 20 | 10 heures |
Médiathèque –
Bourgoin-Jallieu

**UP – Le tour de France
des alternatives |**

Emmanuel Daniel |
Jeudi 21 | 19 h 30 |
Auditorium Jean-
Carrière (CAPI) – L'Isle
d'Abeau

Le Temps des Bébés |

Vendredi 22 | 11 h 15 |
Médiathèque – Saint-
Savin

Folk-Club | Vendredi

22 | 19 heures |
Conservatoire –
Villefontaine | Gratuit

**Ubikar – Charlie
Tango – Zval & The
Savate | Vendredi 22 |**

20 h 30 | Les Abattoirs –
Bourgoin-Jallieu

Brigitte Giraud |

Rencontre |
Vendredi 22 | 20 h 30 |
Médiathèque –
Bourgoin-Jallieu

**Fusco & JM
Underiener |**

Performance –
Exposition de peinture |
**Du 22 mai au 27
juin |** Médiathèque –
Bourgoin-Jallieu

Brigitte Giraud |

Rencontre |
Vendredi 23 | 10 heures |
Médiathèque – Meyrié

Les Apartés du

Théâtre | Musique de
chambre | **Mercredi 27 |**
19 heures | Théâtre du
Vellein – Villefontaine

Cabaret Gourmand |

Jeudi 28 | 19 heures |
et 20 h 45 | Maison
du Conseil Général –
Bourgoin-Jallieu |
Gratuit

Restitution d'Ateliers |

Jeudi 28 | 20 h 30 | Les
Abattoirs – Bourgoin-
Jallieu

**UP – Poésie et
Musique | Jeudi**

28 | 20 heures |
Jardinons ensemble |
Étang de Vaugelas –
Villefontaine | *Si pluie
repli à la Médiathèque
de Villefontaine*

**L'Orchestre au Collège
en Scène | Vendredi**

29 | 20 heures | Salle
Polyvalente – Bourgoin-
Jallieu | Gratuit

Trace Ta Voix |

Restitution d'Ateliers |
Samedi 30 | 20 h 30 |
Les Abattoirs –
Bourgoin-Jallieu

Bal des Clarinettes |

Samedi 30 | Début
d'après-midi |
Emmaüs – Bourgoin-
Jallieu

**Salon de la Littérature
Jeunesse – À
Livres Ouverts |**

Samedi 30 | Halle
Grenette – Bourgoin-
Jallieu

Anne Montange |

Conte tout public |
Samedi 30 | En soirée |
Halle Grenette –
Bourgoin-Jallieu

JUIN**Exposition Maori |**

Tout le mois |
Médiathèque – L'Isle
d'Abeau

Comédie Musicales |

Jeudi 4 | 20 heures |
Maison du Conseil
Général | Bourgoin-
Jallieu | Gratuit

Fusco & JM

Underiener |
Vernissage – Exposition
de peinture |
Vendredi 5 | 19 heures |
Médiathèque –
Bourgoin-Jallieu

CAPI RAID |

Raid
sportif, Raid Loisir,
Raid famille, Raid
Junior | **Samedi 6 et
dimanche 7 |** Étang
du Moulin – Éclose-
Badinières

« Tous en Scène » |

Du 8 au 12 | Salle
Polyvalente – Bourgoin-
Jallieu

Au Menu ce Soir |

Spectacle musical |
Mercredi 10 |
20 heures | Salle
Polyvalente – Bourgoin-
Jallieu | Gratuit

Opéra pour enfants

**« Mademoiselle
Louise et l'aviateur » |**
Samedi 13 | 18 h 30 |
Salle Polyvalente –
Bourgoin-Jallieu |
Gratuit

**Les Classes Musique
en Scène ! |**

Mardi 16 | 20 heures |
Salle Polyvalente –
Bourgoin-Jallieu |
Gratuit

Le Temps des Bébés |

Vendredi 19 | 11 h 15 |
Médiathèque – Saint-
Savin

**L'Orchestre au Collège
en Scène | Vendredi**

19 | 20 heures | Salle
Polyvalente – Bourgoin-
Jallieu | Gratuit

Fête des orchestres ! |

Samedi 20 | 20 heures |
Salle Polyvalente –
Bourgoin-Jallieu

**Grande fête des
cuivres & percussions |**

Déambulation |
Dimanche 21 |
11 heures | Satolas et
Bonce

Léon – Lamuzgueule –

Foxy Ladies | Fête
de la musique |
Dimanche 21 | 20 h 30 |
Les Abattoirs –
Bourgoin-Jallieu

**Présentation de
travaux des classes**

Danse | Jeudi 25 |
20 heures | Salle de
l'Isle – L'Isle d'Abeau |
Gratuit

Fête des orchestres ! |

Vendredi 26 |
20 heures | Salle de
l'Isle – L'Isle d'Abeau |
Gratuit

**D'AVRIL À JUIN :
L'HEURE DU CONTE**

→ Les mercredis :

10 h 30 – Médiathèque de L'Isle d'Abeau
15 h 30 – Médiathèque de Bourgoin-Jallieu (6 ans et +)
16 heures – Médiathèque de Bourgoin-Jallieu (3-5 ans)
16 heures – Médiathèque de La Verpillière (petites vacances
scolaires : 10 h 30)

→ Les jeudis :

16 h 45 – Bibliothèque de Four (selon le calendrier)

→ Un mercredi par mois :

17 h 30 – Médiathèque de Ruy-Montceau

→ Un mardi :

16 h 45 – Bibliothèque de Saint-Quentin-Fallavier (12 mai)

→ Le 2^e mercredi du mois :

16 heures – Médiathèque de Villefontaine

La Bonne Action de vider nos armoires

Actuellement en France, 75 % des textiles usagés finissent dans nos poubelles ou en décharge. Quand vous videz vos armoires, pourquoi ne pas penser à donner vos vêtements au RELAIS ? Surtout que les conteneurs prennent également le linge de maison et les chaussures.

UN ENJEU ENVIRONNEMENTAL

LE RELAIS, c'est le partenaire choisi en 2012 par la CAPI pour les collecter et les traiter, sachant que 3 % seulement part en « déchet ultime ». De la réutilisation au recyclage, 97 % des TLC (textile, linge de maison, chaussures) trouvent une seconde vie.

55 % partent à l'export, 45 % restent en France :

- 6 % sont revendus à bas prix ;
- 20 % sont effilochés pour créer un isolant thermique et acoustique, Le Métisse® ;
- 10 % sont transformés en chiffons d'essuyage ;
- 9 % sert pour la fabrication du combustible solide de récupération (CSR).

UN ENJEU SOCIAL

Les élus ont choisi LE RELAIS, un acteur local de l'Économie Sociale et Solidaire, membre de la branche insertion d'Emmaüs. Depuis 2007, il a créé plus de 1135 emplois durables pour des personnes en difficulté. Il travaille aussi en partenariat avec les associations caritatives locales.

OÙ DÉPOSER SES TLC À LA CAPI ?

57 conteneurs ont été installés dans les communes de la CAPI, d'autres sont en cours.

QUE METTRE DANS LES CONTENEURS ?

- Des vêtements propres, même très usés ;
- Des chaussures si c'est la paire et si elles sont en bon état ;
- Du linge de maison propre et sec, même déchiré ;
- De la petite maroquinerie textile et cuir.

QUELQUES CONSIGNES

- Ne pas déposer les vêtements en vrac ou dans des cartons mais dans des sacs (50 litres maximum) ;
- Ne pas donner de vêtements souillés (peinture, graisse...) et moisis car ils ne sont pas recyclables ;
- Séparer le textile des chaussures et de la maroquinerie.

224,94

tonnes collectées en 2014 sur la CAPI, soit 2,28 kg/habitant, on peut sûrement mieux faire !



Pour trouver le conteneur LE RELAIS proche de chez-vous
www.lerelais.org
www.capi-agglo.fr



du 14 avril 
 au 24 avril 2015

En partenariat avec la mairie de
 Villefontaine, ainsi que les centres
 sociaux de Saint-Quentin-Fallavier
 et de l'Isle d'Abeau.

ANIMATIONS
 POUR LES PETITS
 ET LES GRANDS...

BIB de RUE

viens lire et jouer



Sport • Loisirs • Découverte
CAPI RAID



RENSEIGNEMENTS :
raid@capi38.fr / 06 20 10 31 81

 retrouvez le CAPI Raid sur Facebook

CAP
de relever
un nouveau
défi ?

www.capi-agglo.fr

CAPI
Communauté
d'Agglomération
Porte de l'Isère



CHANUT BATIMENT
LA SOLUTION DE CONFIANCE
38300 BOURGOIN-JALLIEU
Tél : 04.74.28.2822 Fax : 04.74.43.8554
www.chanut.fr

**RHÔNE-ALPES
HABITAT**
CRÉATEUR D'ESPACES À VIVRE

Dvélos.com

**RHÔNE-ALPES
FONCIER**
AMÉNAGEUR DE TERRAINS À BÂTIR



TOYOTA BJ MOTORS
Zac de la Maladière - Bourgoin-Jallieu
Groupe Reypin

