

ICI L'AGGLO

Magazine d'information de la Communauté
d'Agglomération Porte de l'Isère
n°22 • HIVER 2014-2015

Nouveau cadre de vie à Champ-Fleuri et Saint-Bonnet

AU SOMMAIRE



p.6



p.8



p.10



p.18



p.20



p.21



p.25



p.28

EN BREF

- 04 • Sondage sur Ici l'agglo et logo de la CAPI
- 06 • Reportage au cœur de la Petite Enfance

ÉCHOS D'ICI

- 08 • Les 10 ans des Abattoirs

DOSSIER

- 10 • La rénovation urbaine à Champ-Fleuri et Saint-Bonnet
- 16 • Cartographie des prochains travaux
- 17 • Des aides pour vos travaux
- 18 • Les actus côté Transports et Mobilité
- 19 • Electrochoc 10 aux Abattoirs
- 20 • Théâtre du Vellein, le spectacle continue !
- 21 • Semaines contemporaines du Conservatoire
- 22 • Lecture publique : en chair et en art
- 23 • Les nouvelles structures à Ruy-Montceau
- 24 • Enquête sur la qualité de l'air

CARTE POSTALE

- 25 • L'étang du Moulin, le site du prochain CAPI RAID
- 26 • Des actions énerg(ét)iques !

PÔLE MÉTROPOLITAIN

- 28 • Une projet liant un artiste et des étudiants

ILS VIVENT L'AGGLO

- 29 • Portraits

À VOS AGENDAS

- 30 • Toutes les dates de l'hiver

PAR ICI

- 32 • Les transports en commun quand il neige

CAPI
Communauté
d'Agglomération
Porte de l'Isère



ICI L'AGGLO
est une publication
éditée par la CAPI.

Numéro 22
hiver 2014-2015


ISSN : 2104-5461

Communauté
d'Agglomération Porte de
l'Isère (CAPI)
17 av. du Bourg - BP 90952
38081 L'Isle d'Abeau cedex
Tel : 04 74 27 28 00
Fax : 04 74 27 69 00
capi@capi38.fr
www.capi-agglo.fr

Direction de la Publication :
Jean Papadopulo
Directrice de la Rédaction :
Yasmina Hattabi
Iconographie :
Aurélié Fremion
Rédaction, création
graphique, mise en page :
www.ligneovale.fr

Impression : Fouquet-
Simonet, Bourgoin-Jallieu
Crédit photos : service
communication de la
CAPI, Christian Chevallier,
X, (autres mentions sur les
photos).
Photo de couv :
Christian Chevallier
Le quartier Saint-Bonnet
de Villefontaine

Ici la CAPI, à vous l'agglo



Le dossier principal de ce numéro porte sur les deux opérations de Rénovation urbaine, l'une dans le quartier de Champ-Fleuri à Bourgoin-Jallieu, l'autre dans le quartier de Saint-Bonnet à Villefontaine. La CAPI intervient à plusieurs niveaux dans ces projets structurants pour le territoire, qui m'a semblé intéressant à vous présenter ; même si vous n'habitez pas dans l'une de ces deux communes, ce sont des opérations qui participent à l'amélioration de la qualité de vie sur notre communauté. Sur le plan de l'emploi, de la vitalité commerciale, du logement ou encore de l'image même de ces quartiers, laquelle méritait d'être revalorisée.

Ce numéro hivernal vous ouvre également les portes des services à la population comme l'accueil des jeunes enfants. À travers le témoignage des parents et des personnels chargés de veiller sur les petits, c'est un reportage au cœur d'un service concret, quotidien et indispensable pour de nombreuses familles.

Les résultats du récent sondage sur « ici l'agglo » sont livrés et commentés, de même que l'évolution du logo de la CAPI. D'autres sujets font le point sur des nouveautés, des prochains spectacles, des campagnes d'information ou encore des projets montés dans des mairies ou des écoles. Visiblement apprécié, ce magazine poursuit sa vocation de vous informer et de vous faire découvrir ce qui se passe ici, contribuant à renforcer les liens entre les gens mais aussi entre les citoyens et leurs représentants. Je souhaite qu'il corresponde à vos attentes et que vous ayez plaisir à le lire.

Enfin, au nom de tous les élus et employés de la CAPI, je vous adresse mes meilleurs vœux pour cette nouvelle année, que j'espère la plus douce pour chacun d'entre nous.



Jean PAPADOPULO,
Président de la CAPI,
Maire de Four



Tout nouveau, tout beau !

Depuis le 20 novembre, la médiathèque CAPI à Bourgoin-Jallieu dispose d'un sas tout neuf. Il améliore ainsi l'accueil, pour les visiteurs mais aussi le personnel sur place, en limitant les courants d'air interpestifs ! Les services de la CAPI ont également installé un nouvel éclairage et des bandes de guidage pour les personnes à mobilité réduite.



Bientôt une nouvelle structure

Fermée depuis octobre 2012 suite à un sinistre, la salle Maurice-Béjart, située quai des Belges à Bourgoin-Jallieu, va être totalement reconstruite ; le Conservatoire Hector-Berlioz de la CAPI en disposera pour des cours (danse, théâtre), avec une surface de 240 mètres carrés. Le terrassement a commencé, ouverture prévue à la rentrée 2015.



« Combien coûte un composteur ? »

Jean-Paul D, Domarin

Ce matériel est vendu 15 euros par le Syndicat Mixte Nord Dauphiné (organisme de collecte des déchets ménagers du territoire). Vendu démonté, le composteur de 80 cm x 80 cm, en plastique recyclé noir, a une contenance de 40 litres. Sachant que 30 % de nos ordures ménagères contiennent des matières compostables, c'est un investissement qui se justifie !

www.smnd.fr



« Réinventons le busin'ESS ! »

Jeudi 4 décembre dernier, s'est tenue une soirée de rencontre sur le thème de l'Économie sociale et solidaire (ESS) au Troquet Numérique à Bourgoin-Jallieu, pour échanger autour de ce modèle de société. Une initiative organisée par Isère Solidaires et soutenue par la CAPI, dont la compétence Économie recouvre aussi ce champ particulier. Les entreprises de l'ESS, qui créent de l'emploi et du lien social, ont un bel avenir devant elles.

www.isere-solidaires.org/rubriques/decouvrir-l-ess



Le prochain CAPI Raid, c'est en juin

La CAPI organise son 4^e raid : en famille, en amateur ou en grand sportif ! Il se déroulera les 6 et 7 juin à Écluse-Badinières, avec des parcours ludiques et variés. À suivre dans le prochain numéro, mais vous pouvez déjà retenir la date.

Un atelier qui rayonne

Le 29 novembre, l'atelier Osez l'Vélo a été officiellement inauguré ; situé 9 rue de l'Escot à Bourgoin-Jallieu, c'est un atelier associatif, participatif et solidaire qui a pour ambition de fournir conseils et méthodes pour entretenir et réparer son vélo. Une initiative subventionnée par la CAPI dans le cadre de son schéma directeur vélo. « Osez l'Vélo » s'exportera à différents endroits de l'agglomération sous la forme d'animations de type vélo-école, balades d'initiation ou encore d'atelier mobile.

Plus d'informations sur : www.apie-asso.net/index.php/osez-l-velo

Astus construction prend forme

Astus Construction est une plate-forme de service pour les acteurs de la filière de la construction. Elle va disposer d'un site physique (pour les expérimentations, prototypes, etc.) à côté des Grands Ateliers à Villefontaine. La délibération pour donner le feu vert à sa construction a été prise lors du Conseil communautaire du 16 décembre, la CAPI étant le maître d'ouvrage pour la partie technique de la construction, la partie plus tertiaire sera portée par un investisseur privé.

Tout savoir : www.astus-construction.fr

Nouveaux espaces au Conservatoire

Le Conservatoire Hector-Berlioz de la CAPI a bénéficié de travaux, qui ont consisté à traiter acoustiquement et à regrouper les trois bureaux de la direction (permettant de libérer une salle d'attente pour les parents) et également créer une salle des professeurs et une salle de réunions. Deux salles de cours ont également été rénovées. Coût total de l'opération : 256 400 € TTC.



Biennale du Design, IN and OFF



AMPOULE
ARBRE
RAGUETTE
GRENADE
ARTICHAUX

Du 12 mars au 12 avril prochain, la Cité du design de Saint-Étienne organise sa 9^e Biennale internationale consacrée au design prospectif et innovant. La précédente édition avait rassemblé 140 000 visiteurs ! Une soixantaine d'expositions et d'événements mais aussi une programmation « en résonance » dans le Pôle métropolitain. À Lyon, un parcours urbain au cœur du quartier de Part-Dieu (LYON CITY DESIGN Urban Forum). À Vienne, une exposition sur le verre au Musée de Saint-Romain en Gal et dans la CAPI, le projet conduit avec l'artiste Yoann Bourgeois au Théâtre du Vellein (cf. page 28).

EN BREF



RDV éco

Huit petits déjeuners ont été organisés par la CAPI (service économique) depuis juin 2013, réunissant une quinzaine d'entreprises industrielles ou de services à l'industrie situées sur les zones d'activités économiques communautaires. Les thèmes abordés sont très variés : plan de déplacements urbains et modes de transport alternatifs, aménagement numérique et haut débit, solutions de financement de l'innovation... Après Argos, restaurant 101 Express, PCAS, Moulins du Bion, Orange, Rexam, Messidor et Moulin TP, la prochaine rencontre se tiendra à l'hôtel Mercure le mardi 27 janvier.

Pour toute information, contacter
Vincent Beroud, service économique de la CAPI (vberoud@capi38.fr).



Balade thermographique

Par où s'échappe la chaleur de nos habitations et comment y remédier ? C'est à cette question que répondent les « balades thermographiques » ; elles permettent en effet de mesurer les déperditions de chaleur dans une rue, un quartier, grâce à une caméra thermique. L'une d'elles s'est déroulée le 20 novembre dernier à l'Isle d'Abeau, pilotée par un conseiller de l'AGEDEN (Association pour une Gestion Durable de l'Énergie). Mieux sensibilisés, nous pouvons mieux agir pour maîtriser les consommations d'énergie dans les bâtiments d'habitation.

Un lieu ressources pour les Villards

Le Point d'Information Médiation Multi-Services, ou PIMMS, fonctionne depuis juin 2014 à Villefontaine (8 place Jean-Jaurès dans le quartier Saint-Bonnet). Cet équipement public accueille les habitants qui ont des questions ou des difficultés dans leurs dossiers administratifs. Il conseille aussi sur la gestion du budget familial, peut intervenir en tant que médiateur social, ... bref le PIMMS est un service de proximité très utile, et un employeur pour des personnes engagées dans un parcours de professionnalisation.

Tél. : 04 37 05 03 69
www.mairie-villefontaine.fr



Pour mieux se guider

Rendre plus accessible la voirie communautaire à tous les publics est un enjeu important. Le Guide Accessibilité Voirie édité par la CAPI est un document technique destiné aux communes, aux associations mais aussi aux personnes en situation de handicap.

Ce guide est téléchargeable sur : www.capi-agglo.fr



Nouvelle dimension pour la SDD Elle se poursuit

Vous l'attendiez peut-être, comme chaque printemps : mais cette année, la Semaine du développement durable devient européenne et change de date, pour se tenir du samedi 30 mai au vendredi 5 juin. Ayant pour vocation de sensibiliser tous les publics, elle vise à apporter des solutions concrètes pour agir, à travers de multiples animations, en France et donc en Europe ! Le programme sur la CAPI sera bientôt dévoilé...

www.developpement-durable.gouv.fr

La grande enquête déplacements de l'aire métropolitaine lyonnaise (569 communes dont celles de la CAPI, 2,3 millions d'habitants, plus de 27 000 personnes interrogées), qui se déroule depuis le 7 octobre, s'achèvera le 7 avril 2015. En étudiant les comportements de déplacements des habitants, elle vise à organiser la mobilité de demain : circulation routière, stationnement, transports collectifs, deux roues, marche à pied.

Pour en savoir plus : www.sytral.fr

1^{er} Forum pour l'emploi

**FORUM
INITIATIVES
EMPLOI**
#BOURGOINJALLIEU

La ville de Bourgoin-Jallieu organise le 1^{er} Forum des initiatives pour l'emploi. Objectif : favoriser la rencontre entre le vivier de compétences et les besoins des entreprises locales. 65 stands, des ateliers de simulations d'entretien, des conférences, la journée sera dense et rythmée. Rendez-vous à ce Forum le 24 février à la salle polyvalente de la ville.

www.bourgoinjallieu.fr





Une enquête de lectorat a été réalisée
voici quelques semaines pour connaître
l'avis des habitants à propos du magazine
que vous tenez entre les mains.
En voici les résultats et les enseignements.

Ici l'agglo... à vous les lecteurs !

ICI L'AGGLO

TRIMESTRIEL DE 32 PAGES

DISTRIBUÉ DANS LES BOÎTES AUX LETTRES
DES HABITANTS DES 23 COMMUNES
DE LA CAPI

IL PARAÎT DEPUIS 2009

C'EST LE
NUMÉRO 22



114

personnes ont pris le temps de
répondre au sondage en ligne



Leur profil ? plutôt
des femmes, actives,
entre 40 et 60 ans

8/10

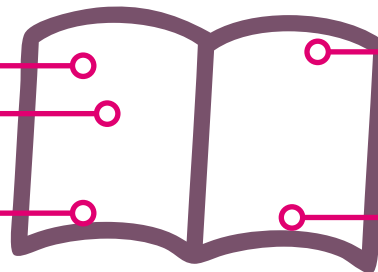
Note globale
attribuée
à Ici l'agglo

ICI L'AGGLO...

...est connu des lecteurs

...est lu par les lecteurs
car ils habitent ou travaillent
sur ce territoire

...permet de mieux
comprendre les missions
de la CAPI



...a permis aux lecteurs
d'avoir un **nouvel éclairage**
sur un sujet, voire même
parfois de modifier leur
opinion sur un sujet

...a une **fréquence idéale**,
des dates de parutions
et un rythme (trimestriel)
adaptés

APPRECIATIONS GLOBALES



Une version numérique
du magazine n'est pas
forcément demandée par
les lecteurs qui préfèrent
un format papier



Les lecteurs trouvent les sujets
intéressants. Ils lisent en priorité le dossier
et l'actualité des services (habitat, culture,
sport, transports, petite enfance...)



Ils trouvent que le style
rédactionnel est accessible
et apprécient globalement
la maquette (clarté, photos,...)

ÉVOLUTIONS SOUHAITÉES



Davantage de
témoignages
d'habitants



Plus
d'informations
pratiques



De nouvelles rubriques :
Vie associative ; Tourisme /
Patrimoine / Loisirs ; Opinions
d'habitants sur les sujets traités ;
Démocratie participative



Plus d'articles
de fond



Des articles
plus courts



Des informations
et des reportages
complémentaires
aux articles du
magazine

Mieux comprendre la CAPI

« La CAPI, c'est un nom qu'on retient facilement, mais je ne sais pas trop ce qu'il signifie », « Je sais que la CAPI c'est le regroupement des communes mais sinon... » Ces avis sont répandus dans le grand public. Le logo a été revu et simplifié pour mieux expliciter la CAPI, tandis qu'un travail est mené sur le sentiment d'appartenance.

RENFORCER LE SENTIMENT D'APPARTENANCE

L'agglo nous rassemble

C'est notre territoire

Une communauté de vie

J'habite dans la CAPI

Un ancrage géographique

Fierté de résider ici

Des liens au quotidien

Pas de ville centre

Patrick Nicole-Williams

Vice-président de la CAPI
« communication, citoyenneté et sentiment d'appartenance »



« Créer une délégation spécifique sur le sentiment d'appartenance relève de la volonté du Président de la CAPI, Jean Papadopulo, de renforcer le lien avec les citoyens et de travailler pour qu'ils soient fiers d'appartenir à ce territoire. »

Les membres du Conseil de développement Nord-Isère (des personnes de la société civile, donc non-élus, et de tous horizons : chefs d'entreprise, retraités, artisans, ...) ont été consultés sur la question. Comme la plupart des habitants, sans doute, ils s'interrogent sur cette notion de « sentiment d'appartenance », qui doit être définie et ensuite travaillée pour renforcer l'attachement des citoyens à ce bassin de vie, au destin commun. « Faire évoluer le logo de la CAPI pour lui donner plus de lisibilité était une première étape nécessaire. Je remercie le service communication de la CAPI d'avoir donné corps à cette demande. »

UN LOGO PLUS CLAIR

« Il est unique, plus simple et surtout plus explicite pour positionner la CAPI, commente Yasmina Hattabi, Directrice de la communication à la CAPI. Il évite toute confusion tout en gardant une lisibilité claire. » Cette évolution a été faite à moindre coût, puisqu'il ne s'agit pas d'un nouveau logo et qu'il a été réalisé en interne par le service communication. « Cette évolution nécessite un travail d'actualisation progressive des différents supports mais les logos ne seront donc changés que lorsque des nouvelles commandes seront lancées, pour ne pas engager de frais supplémentaires. » Sage décision dans cette période de restriction budgétaire actuelle.

Avant

CAPI
> PORTE DE L'ISÈRE

CAPI
L'AGGLO

Maintenant

CAPI
> Communauté
d'Agglomération
Porte de l'Isère



LA CAPI
FAIT ÇA
POUR MOI

Des équipes aux petits soins pour nos enfants

La CAPI propose aux familles résidant sur son territoire, des équipements d'accueil de la petite enfance (0 à 3 ans). Plusieurs formules (accueil collectif, individuel, régulier, occasionnel) mais un seul mot d'ordre : le bien-être de ces chers petits. Reportage dans deux sites vivants et colorés.

Le multi-accueil «Saint-Bonnet» situé au cœur de Villefontaine accueille une vingtaine d'enfants (deux mois et demi à trois ans) sur une amplitude horaire large : 7 heures - 18 h 45. Pratique pour les parents. Pour les enfants, heureusement, il y a la sieste !

300 mètres carrés, il y a de la place pour s'amuser et se reposer, sachant que les plus grands bénéficient aussi de sorties à la piscine et à la médiathèque voisine.



« Les journées sont animées, mais nous respectons avant tout le rythme de l'enfant, souligne Florence. Les bébés dorment quand ils en ont besoin, nous veillons à l'équilibre de chacun. » Présente ici depuis 23 ans, cette auxiliaire de puériculture a pour le coup une solide expérience. « Nous sommes là pour faire grandir les enfants au quotidien, d'ailleurs les parents sont de plus en plus demandeurs de cet accompagnement, poursuit Florence. Ici, l'équipe est soudée et j'apprécie aussi les coordinatrices du service CAPI, qui viennent du terrain et connaissent notre métier. »



La maman de Rayan est sûre que son fiston est très épanoui ici. « Il m'en parle beaucoup, il raconte ce qu'il a fait, il est toujours content d'y retourner ! Je vois aussi ses progrès, notamment en langue française. » Les sorties à la médiathèque voisine y contribuent aussi.





Pour la maman de Martin, 16 mois, ce n'est pas une découverte car sa fille aînée venait ici, petite. « D'ailleurs grâce aux sorties piscine, elle avait commencé à apprendre à nager. Je trouve que c'est la meilleure formule entre une assistante maternelle et l'école, ils sont en petit nombre et chouchoutés. Le personnel est formé, et l'équipe très sympa, des fois on fait des petites fêtes ! »



Anne-Catherine est la directrice depuis quatre ans. « Ancienne sage-femme, j'apprécie le contact avec les parents sur la durée, nous échangeons dans un climat de confiance, c'est très agréable. » Outre la directrice, les éducatrices et les auxiliaires de puériculture diplômées, l'équipe comprend également des agents techniques qui se relaient au quotidien.



Pour Nathalie, « on croise les parents le matin ou le soir, on prend le temps d'échanger avec eux, des liens se créent. » Elle apprécie aussi de revoir les grands frères ou sœurs qui étaient venus ici, petits. À Saint-Bonnet, 80 % des enfants sont inscrits à l'année, 20 % en occasionnel. « La motivation des parents est aussi de les préparer à l'entrée à la maternelle. »



Sylvie s'occupe particulièrement des tout petits. « Pour les bébés, nous préparons les biberons. Pour les plus grands, les repas sont confectionnés sur place par une cuisinière. » Cinq équipements Petite enfance de la CAPI bénéficient de cette prestation.





ÉCHOS
D'ICI



**LES ABATTOIRS
ONT FÊTÉ LEURS 10 ANS**





DOSSIER



Changer la ville pour changer la vie

Les quartiers de Champ-Fleuri (Bourgoin-Jallieu) et Saint-Bonnet (Villefontaine) prennent un nouveau visage. Les habitants, les premiers concernés, sont bien au courant puisque les premiers travaux ont commencé depuis trois ans déjà. Quant à ceux qui traversent ces quartiers en visiteurs, ils sont frappés par les grues, les pelleteuses et les panneaux de chantier. Derrière les travaux visibles, c'est un nouveau cadre de vie qui prend forme. Visite guidée.

La Rénovation urbaine en France date de la fin des années 1950, où il s'agissait de lutter contre l'habitat ancien insalubre. À l'époque, cela consistait surtout à démolir des immeubles pour permettre la construction de logements neufs. Aujourd'hui, la Rénovation urbaine est encadrée par la loi du 1^{er} août 2003 (dite Loi Borloo) avec la mise en œuvre du Programme National de Renouveau Urbain (PNRU). Il porte sur la transformation en profondeur des quartiers les plus fragiles classés en Zones Urbaines Sensibles (ZUS) ou présentant les mêmes difficultés socio-économiques.

UN PROGRAMME D'ENVERGURE

C'est « le chantier du siècle » : près de 500 quartiers répartis dans la France entière sont ou vont être rénovés, améliorant le cadre de vie de 4 millions d'habitants, pour un coût global de 45 milliards d'euros de travaux. « L'objectif de ce programme est notamment de transformer de manière durable les quartiers périphériques ou de centre-ville, longtemps délaissés, qui concentrent des difficultés urbaines, sociales et économiques », commente Michel Rival, Vice-président de la CAPI (Politique de l'habitat et cohésion sociale).

Le Programme de Rénovation urbaine porte sur les logements, les espaces publics, les équipements scolaires, les crèches, les commerces, l'activité économique. Il est piloté par l'Agence Nationale de Rénovation Urbaine (ANRU), créée en 2003 pour simplifier et accélérer les démarches.

Sur notre territoire, les quartiers de Champ-Fleuri (Bourgoin-Jallieu) et de Saint-Bonnet (Villefontaine) en bénéficient.

QUE SE PASSE T-IL DANS CES QUARTIERS ?

Des opérations de démolition (pour cause de vétusté), de réhabilitation (travaux pour améliorer la performance énergétique par exemple), de construction (nouveaux logements mais aussi commerces,...) et de résidentialisation (travaux d'aménagement autour des immeubles). « Le Programme intervient beaucoup sur le volet Habitat, avec des opérations de rénovation pour améliorer les conditions de logement des habitants et des programmes de construction pour diversifier l'offre de logement dans le sens de la mixité sociale », note Audrey Bernardin, Directrice de la cohésion sociale à la CAPI. Mais il va aussi beaucoup plus loin, avec des aménagements urbains (routes, rues, parc,...) et une redynamisation du commerce de proximité.

« En changeant la physionomie de ces quartiers, on améliore leur attractivité, souligne Michel Carron, 9^e adjoint au Maire chargé de l'Urbanisme et du foncier à Bourgoin-Jallieu. Le programme de Rénovation urbaine va redonner vie au quartier de Champ-Fleuri et mieux l'intégrer à la Ville. » Avec environ 6 000 habitants, soit près du quart de la population berjallienne, il était coupé du reste de la ville par des barrières physique (l'autoroute et la Bourbre) mais aussi par une image un peu dégradée. Les changements qui s'opèrent aujourd'hui vont le transformer.



 Démolitions, rénovations, constructions, les changements sont visibles.

➤ PAS SEULEMENT DES MURS

La Rénovation urbaine des quartiers de Champ-Fleuri et de Saint-Bonnet vise aussi à diversifier l'offre de logements. Par exemple, à Villefontaine, il y a beaucoup de logements sociaux et de pavillons individuels. Grâce à l'opération ANRU, il va y avoir une offre de logements en accession sociale. « Des ménages aux revenus modestes vont pouvoir s'inscrire dans un parcours résidentiel qui leur permettra à terme de devenir propriétaire de leur logement à des prix maîtrisés et dans des conditions sécurisées », explique Audrey Bernardin. Par exemple, dans ces quartiers, la TVA est à un taux réduit (5,5 % au lieu de 20 % hors PSLA et hors secteur ANRU).



▲ Champ-Fleuri



▲ Saint-Bonnet

PASSER D'UNE VILLE NOUVELLE À UNE NOUVELLE VILLE

À Villefontaine, la donne est différente car le quartier est au centre-ville. Cette commune est passée en une trentaine d'années d'un village de 300 habitants à une ville de 20 000 habitants ! Comportant des erreurs d'urbanisme, mal irrigué, le quartier de Saint-Bonnet (3 000 habitants) avait fini par cumuler les mauvais points : concentrant 96 % de logements sociaux, affichant un taux de chômage de 21 %, il se vidait de ses commerces. « Redonner à Saint-Bonnet son rôle de quartier attractif et animé, identifiable par tous comme le centre de la ville, tout en favorisant une vraie vie sociale, l'enjeu est considérable... », observe Paul Vourlat, Directeur général adjoint Services à la population à la mairie de Villefontaine.

Le programme de Rénovation urbaine est pluriel : rénover et diversifier l'habitat, redynamiser le commerce (avec en plus 7 000 mètres carrés d'espaces commerciaux nouveaux), accueillir des activités tertiaires, aménager une place centrale et un parc public, améliorer la tranquillité publique, rendre plus accessible le cœur et les entrées de ville. « Cette dynamique économique et commerciale permet aussi des opérations connexes comme la création d'une résidence étudiante et la résidence des Compagnons du devoir », observe Raymond Feysaguet, maire de Villefontaine. C'est donc une opération globale qui dépasse les frontières d'un quartier et équilibre la ville. Le 11 septembre 2009, la convention ANRU a été signée par l'ensemble des partenaires financiers de l'opération. Un an plus tard, la population et les commerçants étaient invités à découvrir les esquisses dessinées par les architectes.

➤ DES HEURES DE CHANTIER POUR LES PUBLICS EN INSERTION

Les projets de Rénovation urbaine génèrent un volume très important de travaux et l'ANRU a saisi l'occasion d'en faire profiter les publics en insertion (minima sociaux, jeunes suivis par la Mission Locale, demandeurs d'emploi de longue durée...). « L'idée est de réserver au minimum 5 % des heures de chantier à des personnes en insertion, si possible habitant d'un quartier de Zone sensible », expose Nathalie Barale, Chargée de mission recrutée par la CAPI en 2010.

L'objectif de 12 500 heures pour Villefontaine a été dépassé avec un total d'environ 19 000 heures à ce jour. À Bourgoin-Jallieu, l'objectif de 23 700 heures sera bientôt atteint, avec 21 000 heures déjà réalisées. Une cellule « clauses d'insertion » se réunit toutes les six semaines pour faire le point entre partenaires (Pôle emploi, Mission Locale, les agents locaux d'insertion du Conseil général, les structures d'insertion, etc...). « Nous accompagnons aussi les entreprises attributaires des chantiers sur la définition du poste, les modalités du contrat et la recherche de personnes », poursuit Nathalie Barale. « L'enjeu est de mettre à profit ces missions pour construire un parcours d'insertion pour ces publics, afin qu'ils retrouvent le marché de l'emploi », note Angélique Tardi, animatrice du Relais emploi de Villefontaine. D'ailleurs, les clauses d'insertion peuvent être reprises en-dehors des réalisations ANRU et profiter ainsi aux habitants des quartiers. Ainsi la Rénovation urbaine va, là encore, au-delà d'une opération qui a un début et une fin.



© Mairie de Villefontaine - JB Bekacarte



IMPLIQUER LES HABITANTS

À Villefontaine comme à Champ-Fleuri, les riverains ont été associés au projet. «La Rénovation urbaine, ce ne sont pas seulement des murs et du goudron», aime à dire le Maire de Villefontaine. Si les élus prennent les décisions, si les techniciens montent les dossiers, ce sont bien les habitants qui sont concernés. Les deux communes ont donc veillé à les associer ; les deux quartiers possèdent un local d'accueil du public et des supports écrits qui font état des chantiers en cours et à venir. «En 2011-2012, il y a eu des réunions publiques et des ateliers de concertation thématiques, par exemple sur les déplacements, précise Marina Caparros, Chef de projet renouvellement urbain et Politique de la Ville de Bourgoin-Jallieu. Les habitants ont été nombreux à s'intéresser et à donner leur avis.» Ils ont aussi participé à des travaux comme celui qui a porté sur la mémoire du Chopin, immeuble historique du quartier (démoli en mai 2013).

UN PEU D'AIR APRÈS LES BULLDOZERS !

Il faut également noter la dimension «durable» de l'opération. Les espaces verts sont importants (espaces végétalisés, parcs publics, voies vertes), les matériaux choisis sont respectueux de l'environnement, on partage les voies de circulation avec les piétons et les cyclistes, on marque aussi les espaces entre publics et privés pour respecter la tranquillité des habitants. «L'attention portée au cadre de vie permet aussi d'améliorer les conditions de vie des résidents, c'est un tout !, affirme Vincent Chriqui, maire de Bourgoin-Jallieu. D'ailleurs nous réfléchissons aussi à l'après ANRU, avec des actions pour travailler sur le lien social et le bien-vivre ensemble.



Les villes veillent à informer les habitants



Exemple concret : un atelier de théâtre avec des habitants.»

Enfin, quel rôle joue l'intercommunalité ? Outre une participation financière directe, la CAPI assure un rôle de coordination, d'expertise et d'ingénierie à l'échelle intercommunale en s'appuyant sur les deux chefs de projets Villes. Elle porte aussi le poste de chargée de mission «clauses d'insertion» (cf. encadré). «La Politique de la Ville est une compétence obligatoire de la CAPI, mais avant tout c'est une politique de solidarité intercommunale dont l'objectif est d'améliorer le cadre de vie des habitants», estime Michel Rival.

La Loi de programmation pour la ville et la cohésion sociale du 21 février 2014 consacre le lancement d'un nouveau Programme National de Renouvellement Urbain (ANRU) dont l'objectif est de continuer à améliorer le fonctionnement urbain des quartiers et le cadre de vie des habitants. Pour notre territoire, deux dossiers ont été déposés : le quartier Triforium à l'Isle d'Abeau et le quartier de Saint-Bonnet à Villefontaine, qui s'inscrit dans la continuité du projet actuel. À suivre donc...

ANRU Champ-Fleuri à Bourgoin-Jallieu

Les dépenses engagées pour Champ-Fleuri :

- Bailleurs sociaux (OPAC 38 et Pluralis) pour les rénovations, démolitions et constructions : 30 M €
- Ville : 7 M €
- CAPI : 9,3 M €
- EPARECA : 2,7 M €

Les principales subventions pour Champ-Fleuri :

- Conseil Général Isère : 3,38 M €
- Région : 5,85 M €
- Caisse des Dépôts et Consignations : 140 000 €
- ANRU : 6,99 M €

ANRU Saint-Bonnet à Villefontaine

Les dépenses engagées pour Saint-Bonnet :

- Bailleurs sociaux (OPAC 38 et IRA) pour les rénovations, démolitions et constructions : 23 M €
- Ville : 1 M €
- CAPI : 3,8 M €

Les principales subventions pour Saint-Bonnet :

- Conseil Général Isère : 2,12 M €
- Région : 2,82 M €
- Caisse des Dépôts et Consignations : 46 250 €
- ANRU : 2,15 M €



Saint-Bonnet

L'opération de Rénovation urbaine redonnera à Saint-Bonnet un rôle de centre-ville accessible et dynamique. En plus des interventions sur l'habitat, elle comprend la création d'un parvis, d'une nouvelle avenue, d'une nouvelle place. Des espaces pour se promener, profiter des commodités de la ville et des commerces, dans un cadre agréable et tranquille.



Le futur parvis

La Rénovation urbaine en chiffres

- Démolition de 100 logements sociaux
- Reconstitution de 100 logements sociaux
- Réhabilitation : 473 logements
- Construction de 54 logements en accession sociale
- Création de voiries
- Aménagement d'espaces publics



La Résurgence, 22 logements sociaux reconstitués par l'IRA



Le Vill'art, 54 logements en accession sociale



Champ-Fleuri

Le nouveau centre commercial prend forme



Champ-Fleuri va retrouver une vitalité et une centralité grâce à la création d'une place au cœur du quartier et à la rénovation du centre commercial, qui proposera des produits et des services de proximité.

Les chiffres de l'habitat

586 logements sociaux ont été réhabilités par les deux bailleurs OPAC 38 et Pluralis ainsi que 280 logements supplémentaires : travaux d'isolation par l'extérieur, de traitement des façades, d'intervention sur le chauffage, les ascenseurs, les installations électriques et des travaux à la carte dans les logements. À terme, environ 200 nouveaux logements vont être construits.

La place du marché s'appellera Place Nelson-Mandela



Le parc couvrira près d'un hectare, avec des espaces de jeux et un terrain multi-activité

La CAPI et la Ville réalisent d'importants investissements pour la recomposition du cadre de vie : voies vertes, sécurisation des circulations, réfection des voiries et un très beau parc public à la place de l'immeuble historique Chopin.



Boulevard Scotto, hier, aujourd'hui et demain





Les chantiers en cours

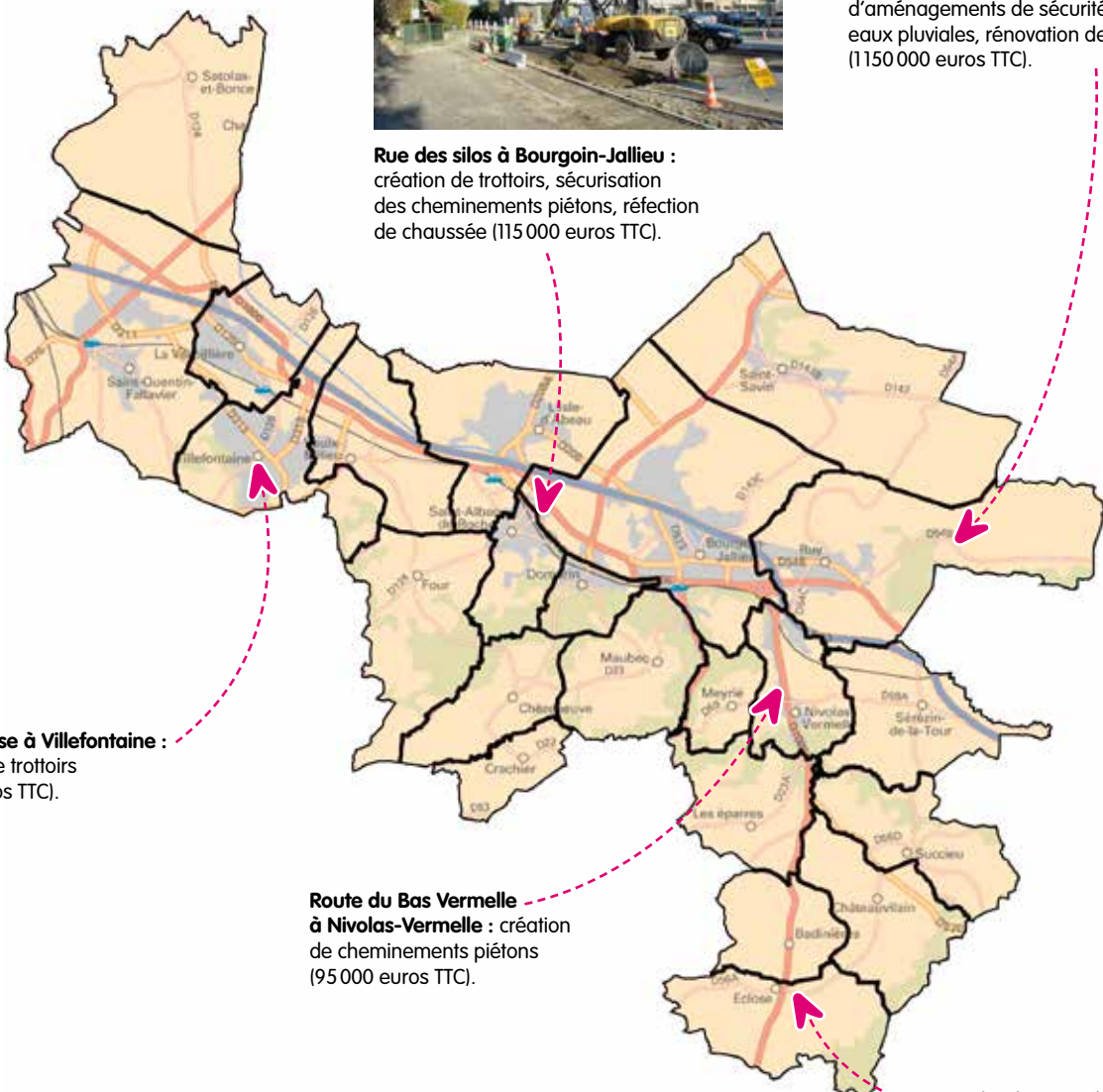
Voici la cartographie des principaux chantiers impactant la période janvier-mars 2015. Le réseau dit « d'intérêt intercommunautaire » géré par la CAPI concerne 350 kilomètres. Elle assure la maîtrise d'ouvrage de nombreux travaux : chaussées, trottoirs, accotements, signalisation, éclairage public... Évidemment, tout est programmé et mis en place pour créer le moins de nuisances et perturbations possible.



Route de Chatonnay à Ruy-Montceau : création de trottoirs, réalisation d'aménagements de sécurité, gestion des eaux pluviales, rénovation de l'éclairage public (1150 000 euros TTC).



Rue des silos à Bourgoin-Jallieu : création de trottoirs, sécurisation des cheminements piétons, réfection de chaussée (115 000 euros TTC).



Rue de l'église à Villefontaine : réalisation de trottoirs (120 000 euros TTC).

Route du Bas Vermelle à Nivolas-Vermelle : création de cheminements piétons (95 000 euros TTC).

Route de Chateaulain à Éclose : création de trottoirs et d'une voie modes doux (168 000 euros TTC).

Source : © IGN- ESRI - France raster® édition 2014 - Copie et reproduction interdite



Qui peut bénéficier de cette aide ?

Les propriétaires (occupants ou bailleurs) sous certaines conditions de ressources et certains critères (notamment, un logement de plus de 15 ans).

41 ménages ont bénéficié de la prime « Habiter Mieux », pour réaliser des travaux qui leur permettront de réduire leurs factures énergétiques.

660 000 €

de travaux engagés, (correspondant à sept emplois plein temps dans le bâtiment) donc du travail pour les entreprises locales

15 100 €

c'est le montant moyen des travaux par projet

Des aides pour vos travaux d'amélioration énergétique

Michel Rival

Vice-président de la CAPI
(Politique de l'habitat et cohésion sociale).

« Cette opération « Habiter mieux » se situe dans un dispositif global baptisé Cap Renov'habitat. Déployé sur les 23 communes de la CAPI, il permet aux ménages de mobiliser des subventions. Il vise quatre objectifs : résorber l'habitat indigne et insalubre, améliorer la performance énergétique des logements, adapter les logements au vieillissement et au handicap, lutter contre la vacance et proposer une offre locative abordable. D'ici trois ans, la CAPI a pour ambition de traiter 374 logements dont 228 seront subventionnés. »

isolation (toiture, combles, murs intérieurs ou extérieurs)
rénovation du chauffage
remplacements de fenêtres

ce sont les principaux travaux engagés

3/4

des logements ont une étiquette énergétique égale ou inférieure à D après travaux

Où s'adresser ?

Mandaté par la CAPI, le bureau d'études Urbanis a pour mission de conseiller et d'accompagner les ménages éligibles au dispositif.

Pour en savoir plus, téléphone : 04 79 33 21 26 (du lundi au vendredi de 9 heures à 12 heures et de 14 heures à 17 heures), mail : chambery@urbanis.fr ou auprès du service habitat de la CAPI : 04 74 27 28 00

39 %

de gain énergétique obtenu après travaux

LES MONTANTS DES SUBVENTIONS VERSÉES

ANAH : 5 300 € par projet en moyenne
Habiter Mieux : 3 500 € (prime forfaitaire, même montant pour tous les projets)
CAPI : 500 € (prime forfaitaire)
Conseil Général de l'Isère : 2 200 € en moyenne



C'était dans la botte du Père Noël ! Plus sérieusement, un nouveau parking de co-voiturage est opérationnel vers l'échangeur n°7 à L'Isle d'Abeau. Avec ses 125 places, il répond aux problèmes de sécurité liés au covoiturage «sauvage» effectué aux abords de l'entrée de l'autoroute. Les travaux, qui auront duré cinq mois (coût évalué à 1 169 000 €) répondent à des exigences environnementales (prise en compte des zones humides), d'intermodalité (arceaux vélo et liaison aux voies cyclables existantes) et d'accessibilité (trois places PMR). «Il complète les autres installations réalisées par la CAPI depuis 2009 pour proposer des solutions alternatives à la voiture en solo», observe Céline Ascias, Directrice Transports et Mobilité à la CAPI.

125 nouvelles places de co-voiturage



Aménagement d'une voie verte



Les utilisateurs et associations de cyclistes sont heureux de constater les travaux d'aménagement en cours sur le chemin de Champoulant à L'Isle d'Abeau, qu'ils appelaient de leurs vœux. Ils pourront en effet circuler dans de meilleures conditions, notamment pour se rendre depuis la gare de L'Isle d'Abeau vers le secteur du Médipôle et la Zac de la Maladière ou vers le parc technologique de Vaulx-Milieu. Les travaux d'automne dernier ont notamment porté sur l'abat-

tage et l'élagage des arbres ainsi que la réalisation des terrassements. En 2015, ils concerneront la réalisation du revêtement de surface, la mise en place d'une clôture en limite de la voie ferrée et la création d'un 2^e tronçon (montant total de l'opération : 490 000 € TTC). Une voie utile pour favoriser l'usage du vélo dans le cadre des déplacements domicile-travail (schéma directeur vélo de la CAPI).

Aide à l'achat d'un vélo électrique

Vous résidez dans une commune de l'agglo ? Vous envisagez l'achat d'un Vélo à Assistance Electrique ? N'hésitez pas, la CAPI vous verse une subvention intéressante : 25 % du prix d'acquisition (à hauteur de 250 euros). 142 personnes, dont 120 en 2014, en ont bénéficié. Pour la plupart, l'aide a été un véritable déclic. L'opération, qui se poursuit en 2015, profite aussi aux revendeurs locaux puisque la moitié des vélos ont été achetés dans le coin.



« Au travail, j'y vais autrement »



11 entreprises, représentant 760 salariés, se sont regroupées dans un Plan de Déplacements Inter-Etablissements. Le but ? Inciter les personnels à réduire l'usage de la «voiture en solo» sur les trajets domicile-travail. Transports en commun, co-voiturage, des solutions sont mises en place à l'échelle d'un parc d'activités. Après celui de Chesnes à Saint-Quentin-Fallavier, c'est sur le Parc Technologique de Vaulx-Milieu qu'un deuxième PDIE a vu le jour en avril 2014, soutenu par la CAPI et la Chambre de Commerce et d'Industrie Nord-Isère. Pour les salariés, réduire le budget déplacement, c'est toujours bon à prendre !



Après les 10 ans des Abattoirs, les 10 ans d'Electrochoc ! Première performance le samedi 14 mars, concert de clôture le 28, après 14 jours de festival.

Toute la lumière sur un événement phare



« Nous sommes particulièrement heureux de voir se profiler la 10^e édition d'Electrochoc. Les musiques électroniques sont aujourd'hui au cœur de l'actualité musicale et la "French Touch" est reconnue dans le monde entier ! », note Annick Arnorld, vice-présidente de la CAPI déléguée à la culture. Ils viennent du monde entier ou de la région : les artistes de ce Festival proposent ce que la création contemporaine a de plus innovant et original.

Créé en 2005, Electrochoc a pris ses marques dans le Nord-Isère et noué des passerelles avec de nombreux partenaires ; de Saint-Étienne à Annemasse, en passant par Lyon et Romans-sur-Isère, le festival a sillonné la région. Pour sa 10^e édition, il pose ses valises en ses murs, aux Abattoirs, la Scène de Musiques Actuelles de la CAPI.

Le festival investit en effet son propre lieu et transforme son enceinte en véritable laboratoire de création et de performances artistiques. La scénographie se compose d'un immeuble de containers, implantés dans la cour des Abattoirs pour offrir 130 m² d'expositions et 85 m² d'espace pour les ateliers. Cette construction exclusive et originale sera le centre névralgique du festival pendant 15 jours.

Quant au programme, il sera diffusé sur tous les médias et réseaux sociaux.



- + de 5000 visiteurs
- + de 150 artistes
- + de 10 nationalités

Financements :

- CAPI,
- Conseil général,
- Région Rhône-Alpes,
- Ville de Bourgoin-Jallieu.





Encore des places !



« Au mois de juin, quand j'ai reçu le programme du Théâtre du Vellein, j'avais repéré le ballet de Cendrillon mais je n'étais pas sûre de pouvoir être disponible aux dates du spectacle, raconte Laurène, habitante de Bourgoin-Jallieu. Grâce au système de mise en vente trois semaines avant la représentation, j'ai pu commander ma place et venir, le 25 novembre dernier, assister à ce magnifique ballet, j'étais très contente ! ». Sur tous les spectacles sans exception, un contingent de places est réservé, mis en vente au guichet et sur internet (environ trois semaines avant la représentation), avec un paiement par carte bancaire sécurisé. Indécis, étourdis, retardataires, ce service est pour vous !

« Le champ des possibles », la saison 2014-2015 du Théâtre du Vellein, c'est une programmation éclectique et magnifique, danse théâtre, musique, cirque, humour et Jeune public. **Retrouvez toutes les dates sur www.capi-agglo.fr/Vivre/Culture/Theatre-du-Vellein**



www.capi-agglo.fr/Vivre/Culture/Theatre-du-Vellein



30/01 - Théâtre / L'ODYSSÉE



18/01 - PABLO#2

28/01 - Jeune public / LES AMES SONS



31/01 - Spectacle humoristique / DUEL !



29/01 - Danse / ECHOA



25/01 - concert piano / DUO APOSTROPHE



16/01 - Jazz & Danses / LE BAL



24/01 - Jeune Public / OH LES BEAUX JOURS !



17/01 - Musiques du monde / KOUM TARA



20/01 - Jazz & Impro / YES IS A PLEASANT COUNTRY

Du 16 au 31 janvier, le Conservatoire Hector-Berlioz de la CAPI vous invite, le temps des « Semaines contemporaines », à vivre une exploration musicale et culturelle.

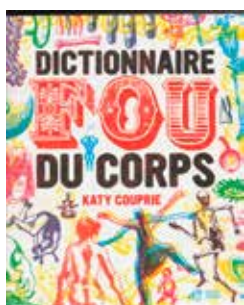
À la rencontre de l'art vivant

Pour cette 10^e édition, le Conservatoire a concocté une programmation très ouverte et très éclectique. La diversité des spectacles s'illustre en effet tant sur le plan des disciplines (musique, danse, théâtre, parfois les trois à la fois !) que sur celui des genres (concert, bal dansant, spectacle humoristique, lever de rideau des élèves, ...). C'est donc un très grand public qui est attendu, à partir de cinq ans. Les Semaines contemporaines sont plus que jamais dans l'air du temps.



Le corps et les sens : tel est la thématique du prochain cycle des animations dans le réseau des bibliothèques et médiathèques de la CAPI.

En chair et en art



Depuis la nuit des temps, le corps humain est un support pour l'art et l'expression culturelle. C'est une matière vivante, que de nombreux artistes ont figée sur tous supports, pierre, papier, tableau... que les chercheurs ont étudiée sous toutes les coutures... que les écrivains ont déclinée dans toutes sortes d'histoires... que les plasticiens et photographes ont sublimée dans toutes les positions... Le corps est résolument un objet artistique.



Le réseau des médiathèques et bibliothèques de la CAPI s'est emparé de ce passionnant sujet pour mettre au point un programme riche et varié qui se déploie de février à juin.

DES RENCONTRES

Notamment avec Katy Couprie, peintre, auteur, illustratrice et photographe. Elle a publié «le dictionnaire fou du corps», magnifique livre d'art décalé et inattendu. À noter que l'artiste viendra aussi à la rencontre des scolaires de l'agglo dans le cadre du Plan Local d'Éducation Artistique de la CAPI.

DES EXPOSITIONS

À voir par exemple l'exposition Tatouage «INKED PROJECT1», 60 sérigraphies originales, fruit d'une collaboration entre Monk (artiste belge) et des tatoueurs du monde entier... ou encore l'exposition Maori (esquisses de l'album de Sébastien Ripoll).

DES CONFÉRENCES

Comme celle de Daniel Brothier sur le «Human Beat box», une pratique musicale, sorte de «Boîte à rythmes humaine», ou celle animée par Fabrice Nesta, artiste-plasticien, enseignant à l'École supérieure d'art et design Grenoble-Valence : «Le corps comme œuvre d'art».

DES ATELIERS

Surtout les ateliers «parents-enfants» sur les comptines ou encore «massage en famille», un moment privilégié de détente...

ET DES SPECTACLES, ET DES PROJECTIONS.

UNIVERSITÉ POPULAIRE (UP)

L'UNIVERSITÉ POUR TOUS

Organisée par le réseau des bibliothèques et médiathèques de la CAPI, l'Université Populaire a ouvert ses portes en novembre. L'accès à tous les publics et la gratuité des conférences sont ses principes de base, tout comme l'absence de contrôle des connaissances et de diplôme délivré ! On y vient pour se cultiver et échanger avec des experts.

Le 2^e cycle a pour thème «La mémoire collective», avec six interventions dans l'auditorium de la CAPI, 17 avenue du Bourg à l'Isle d'Abeau.

Le programme est indiqué pages 30 et 31 de ce numéro ou sur le site internet de la CAPI.

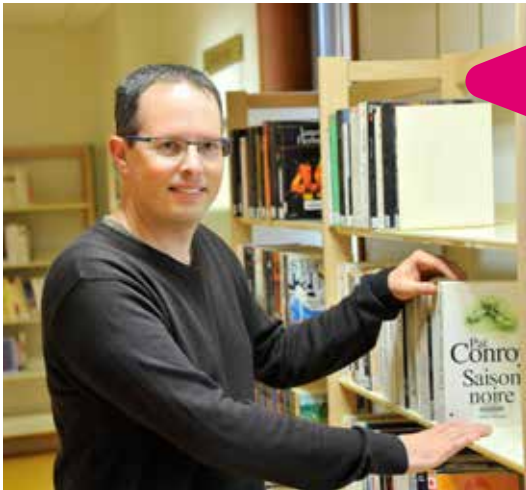
Attention, certaines animations sont sur inscription. Programme complet à découvrir sur <http://portail-mediathèque.capi-agglo.fr>



LECTURE
PUBLIQUE



La médiathèque CAPI à Ruy-Montceau est ouverte le mardi de 16 heures à 18 heures, le mercredi de 10 heures à 12 heures et de 14 h 30 à 17 heures, le samedi de 9 h 30 à 12 heures. Elle compte environ 500 abonnés.



Benoît Chavancy est un bibliothécaire heureux : il vient d'investir la nouvelle médiathèque de Ruy-Montceau, après une fermeture très longue. « Nous avons installé une permanence dans la salle du restaurant scolaire pour accueillir le public le mercredi mais ce n'était pas idéal. Nous avons maintenant un bel équipement ! » L'étage a été entièrement rénové, pour installer les équipements règlementaires d'accessibilité (ascenseur) et effectuer la mise aux normes. La charpente s'étant avérée abîmée, de plus gros travaux ont été entrepris. Résultat : plusieurs mois de chantier, mais aujourd'hui, l'ensemble est très réussi. La « Salière » garde son cachet et l'équipement, neuf, est très confortable.

Au bonheur des livres et des enfants à Ruy-Montceau

Sur 130 mètres carrés, la médiathèque comprend un fonds de 11 000 documents, livres, revues, CD. « Et comme dans les autres structures du réseau CAPI, un système de navette permet de se faire apporter des documents commandés. Elle passe trois fois par semaine, c'est donc un service rapide », indique Céline Keller, Conservateur des bibliothèques de la CAPI.



« Deux nouveaux services sont proposés : une consultation de la presse française et étrangère sur un ordinateur où nous avons 600 revues accessibles et deux ipad à disposition pour une consultation sur place d'applications ludo-éducatives pour la jeunesse », annonce Benoît Chavancy.

La médiathèque partage des espaces communs (hall, toilettes...) avec la micro-crèche voisine, Ruy'Minis.

« Après avoir été installés dans des algecos, nous sommes nous aussi très heureux de bénéficier de cette nouvelle structure », s'exclame Gwenaëlle Ezratti, Directrice de la micro-crèche. Ouverte du lundi au vendredi de 7 h 30 à 18 h 30, elle accueille dix enfants. Une éducatrice de jeunes enfants, des encadrantes d'enfants, une auxiliaire de puériculture et un agent technique forment une équipe dévouée au confort des petits hôtes.





Air Rhône-Alpes est une association agréée par le Ministère de l'Écologie, du Développement Durable et de l'Énergie. Elle gère un observatoire environnemental relatif à l'air et à la pollution atmosphérique et communique publiquement sur des données chiffrées. On peut donc suivre la qualité de l'air que l'on respire, grâce à 70 sites de mesures.

Chaque jour, un adulte inhale environ 15 m³ d'air

Ayant dans ses compétences «protection de l'environnement et cadre de vie», la CAPI a l'obligation d'adhérer à Air Rhône-Alpes, une cotisation d'environ 50 centimes par habitant. «C'est une bonne chose, observe Patricia Veyrenc, chargée de mission environnement, car cet outil de mesure est important pour connaître la qualité de l'air et pouvoir lancer des actions, par exemple anticiper le pic pollinique de l'ambrosie et lancer la campagne d'information sur les risques allergiques et les moyens de lutte contre cette plante invasive. C'est très concret.»

LES BONNES PRATIQUES

«Par définition, la qualité de l'air nous concerne tous, entreprises, collectivités, particuliers. Il y a des plans d'actions à l'échelle nationale, régionale et même locale, pour agir sur les pollutions, et il n'est pas inintéressant de savoir que des gestes simples et quotidiens peuvent aussi agir sur l'air que nous respirons», commente Michel Laude, conseiller communautaire de la CAPI, délégué aux espaces naturels. Le saviez-vous ? Depuis 10 ans, les émissions de polluants atmosphériques en Rhône-Alpes sont en baisse, grâce à l'amélioration technologique des parcs de véhicules et d'appareils de chauffage, au durcissement de la réglementation sur les émissions industrielles et à la mise en œuvre de systèmes de dépollution. En revanche, la situation des particules fines en

période hivernale et de l'ozone en période estivale devient préoccupante. Les particules en suspension ont tendance à s'accumuler en hiver. Elles proviennent de diverses activités dont les transports (20%), les émissions diffuses du secteur industriel (25%) et le secteur résidentiel (30%); en cause, les rejets du chauffage au bois individuel. D'où la campagne lancée par Air Rhône-Alpes pour sensibiliser le grand public. «Ce n'est pas le chauffage au bois qui est remis en question mais son utilisation; bois humide, foyers ouverts, appareils vétustes contribuent à la pollution de l'air.», précise Florent Duclos, directeur développement durable. La qualité du bois, le ramonage et l'entretien, des appareils récents, permettent une bonne utilisation de ce mode de chauffage, source d'énergie au demeurant très favorable.



Pour en savoir plus
delair.air-rhonealpes.fr
www.air-rhonealpes.fr

➤ HALTE À L'ÉCOBUAGE

La combustion à l'air libre de végétaux, activité courante et à première vue anodine, participe aux émissions de plusieurs polluants, dont les particules fines. C'est pourquoi elle est interdite par arrêté préfectoral. **Le saviez vous, le brûlage de 50 kg de végétaux émet autant de particules que 18 400 km parcourus pour une voiture essence récente ou 5 900 km parcourus pour une voiture diesel récente; ce qui représente de nombreux allers-retours à la déchetterie! À chacun d'y penser, le compostage étant également une bonne solution.**



CARTE
POSTALE

La vallée de la Bourbre est recouverte d'une épaisse couche d'argiles imperméables d'origine glaciaire qui a favorisé l'apparition des zones humides il y a plusieurs millénaires. Marais, tourbières et plans d'eau y foisonnent. Chaussez vos bottes en caoutchouc et en route !

L'étang est une zone humide particulière et un écosystème complexe où la faune et la flore se côtoient. Ce point de rencontre entre l'eau et la terre profite aux espèces des deux mondes et c'est un paradis pour les libellules et les grenouilles !

Au sud de Badinières, dans la combe drainée par le ruisseau de l'Agy qui fait la limite entre Écluse et Badinières, on remarque deux étangs : l'étang du Moulin et l'étang du Chardonnet, jalonnés d'anciens moulins à aube. La limite communale passe au milieu de l'étang ! L'étang du Moulin est géré par le Syndicat Intercommunal d'Écluse-Badinières (SIEB). Il loue le site à ses propriétaires, Mme et M. Bonnet, et l'ouvre aux habitants pour la pêche. Les tarifs vont de 25 à 47 euros annuels.

sport • Loisir • Découverte

CAPI RAID

VTI, bike and run, orientation, tir à l'arc et des nouveautés : stand up paddle, biathlon laser...

A CHACUN SON CAPI RAID !

1, 2 et 3 partez... pour la 4^{ème} édition en juin 2015

Samedi 6 juin, le Raid des jeunes : venez pratiquer des activités de pleine nature unique en vous amusant !

> **LE RAID FAMILY** un mini raid par équipe de 2, composée d'un adulte et d'un enfant entre 8 et 12 ans.

> **LE RAID JUNIOR** un mini raid par équipe de 2, composée de 2 ados entre 12 et 18 ans.

Dimanche 7 juin

> **LE RAID LOISIR DE 25 KM**, par équipe de 2 pour les sportifs de tous niveaux, est un parcours multisports d'environ 3 heures.

> 100% PLAISIR
> 100% SPORT
> 100% DECOUVERTE
> 100% FAMILIAL
> 100% CONVIVIAL
CAP DE RELEVÉ À NOUVEAU LE DÉFI !

Le 6 et 7 juin prochain, ce joli site naturel sera l'écrin du 4^e CAPI RAID. Cet événement familial alterne entre l'ouest et l'est de l'agglo. « Le choix du lieu s'est porté sur Écluse après des repérages techniques de la part du service des sports et des discussions au sein de la commission sport », explique Olivier Chanel, Vice-président de la CAPI (Sports). Plusieurs critères ont été étudiés comme les installations sportives, le cadre ainsi que l'accès routier.

« L'expérience de Saint-Savin en 2013 avec la situation du village à proximité de l'étang nous a conduit à renouveler ce type de cadre, souligne Xavier Debrenne, Directeur du service des sports, en effet, les activités aquatiques attirent fortement les spectateurs et contribuent à créer de l'animation. » L'étang sera le lieu central autour duquel se dérouleront la majorité des animations. Il y a un grand champ à côté ainsi que le gymnase à 500 m.

Rendez-vous à l'étang le 6 juin, ou à une autre date pour profiter du charme de la généreuse campagne environnant notre vallée urbaine.

NOUVEAUTÉ

> **LE RAID SPORTIF 50 KM SUR 2 JOURS !**

Prologue le samedi en fin d'après-midi et départ le lendemain en style poursuite suivant le retard accumulé la veille. **Vous êtes mordus ou sportifs confirmés, ce raid est fait pour vous !**



Le Défi Familles à Alimentation Positive



Rien de tel qu'une dimension ludique et un travail d'équipe pour se motiver à relever des défis. En l'occurrence, il s'agit de manger plus de produits bio locaux sans augmenter son budget, une perspective alléchante pour de nombreuses familles.

C'est quand ?

Le défi FAAP se déroule de janvier à juin 2015.

C'est comment ?

Les équipes relèvent le défi d'augmenter de 20 points leur consommation de produits alimentaires bio, sans augmenter leur budget. Les familles effectuent des relevés d'achats et remplissent des tableaux de mesures. Un prix récompensera la meilleure équipe.

Où s'adresser ?

Pauline Teyssier
Chargée de mission
Plan Climat Énergie
Territorial
Tél. 04 74 27 69 19
pteyssier@capi38.fr

«Le défi «Familles À Alimentation Positive» est un nouveau projet en Région Rhône-Alpes qui vise à accompagner des foyers pour consommer plus de produits bio sans augmenter leur budget», explique Antoine Berry, d'ADABio, l'Association pour le Développement de l'Agriculture Biologique. Testé sur Lyon en 2013, il est proposé aujourd'hui sur le territoire CAPI-Vallons de la Tour. Les familles, mais aussi des personnes seules ou des couples sans enfant peuvent s'inscrire dans un groupe pour former une équipe. Elles désignent un capitaine qui sera formé par l'ADABio, une association qui fédère les agriculteurs bio de l'Ain, l'Isère et des deux Savoie.

Des animations seront organisées : visite de ferme bio, réunion pour savoir comment reconnaître un produit biologique et où s'approvisionner, rencontre avec un diététicien nutritionniste, atelier culinaire, initiation au jardinage bio. «Nous bénéficierons d'un accompagnement gratuit pour une alimentation saine et équilibrée, c'est vraiment intéressant», note cette jeune mère de famille. C'est aussi une aventure collective, motivante et sympathique avec... une carotte au bout ! «Le défi se base sur le progrès global des comportements des équipes, quel que soit le niveau de départ, l'essentiel est de progresser ensemble», souligne Pauline Teyssier, animatrice du Plan Climat Énergie.



Autre défi, avec une belle énergie !

C'est parti depuis le 30 novembre dernier, date de clôture des inscriptions au défi des Familles à Énergie Positive. C'est la 3^e édition d'une opération qui permet aux familles participantes de faire des économies d'énergie en douceur.



Avec 201 foyers participants l'an dernier, l'Isère a enregistré une baisse moyenne de 20 % de ses consommations en énergie. Le défi (hors agglomération grenobloise) a été remporté par l'équipe du CCAS de L'Isle d'Abeau qui a réussi à diminuer de 48,25 % ses consommations et en deuxième place l'équipe du CCAS de Bourgoin-Jallieu avec 37 % d'économies. Des chiffres qui ont encouragé de nouvelles familles à participer à ce 3^e défi. «Avec 2 300 € en moyenne de dépenses énergétiques par famille par an (source : INSEE), toute démarche qui vise la sobriété énergétique est positive, relève Pauline Teyssier. Le Défi FAEP a prouvé son intérêt, nous le soutenons, avec les Vallons de la Tour et l'AGEDEN dans le cadre du Plan Climat Énergie Territorial.» Rendez-vous le 30 mai à L'Isle d'Abeau pour les résultats.



Comme les ménages, les communes doivent faire face à une augmentation rapide du prix de l'énergie. Pour faire des économies, le Conseil en énergie partagé est une solution simple et accessible.

Des économies d'énergie dans les communes



Les bâtiments communaux

Selon une enquête menée en 2013 auprès des communes du territoire CAPI-CCVT, la dépense énergétique moyenne des communes est de 28 €/habitant/an. En extrapolant aux 30 communes de moins de 10 000 habitants du territoire, cette dépense serait doublée en 2020 et au total la facture dépasserait les 5 millions d'euros en 2024.

DES DÉCISIONS RAPIDES POUR ALLÉGER LES FACTURES



Bien régler la chaufferie : source d'économies !

D'où la décision prise par la CAPI et les Valons de Tour de créer un nouveau service : le Conseil en Énergie Partagé. Il a été expérimenté sur trois communes (Four, Nivolas-Vermelle et Le Passage) avec un technicien missionné par l'AGEDEN, Sylvain Min Kim. « Il est venu étudier toutes les consommations énergétiques de la

municipalité, soit une dizaine de bâtiments dont certains très consommateurs comme le restaurant scolaire et le gymnase, témoigne Michel Rival, maire de Nivolas-Vermelle. Grâce à ce bilan, nous avons pris des mesures immédiates comme l'ajustement des contrats EDF pour les optimiser et ainsi faire des économies. » D'autres actions sont envisagées, comme des travaux d'isolation qui auront un retour sur investissement plus lointain, mais réel.

Sur un périmètre de 23 communes de l'Isère, l'AGEDEN a estimé un potentiel total de 109 000 € d'économies d'énergies dont plus de la moitié ne nécessite pas un investissement supérieur à 5 000 €. « Il s'agit en effet de petits équipements de maîtrise de l'énergie et d'optimisations tarifaires qui permettent de générer facilement et rapidement des économies. », commente Jean-Bernard Griotier, Vice-président de la CAPI (Développement durable, agriculture et transition énergétique). Le Conseil en Énergie Partagé permet aux collectivités de mettre en place une politique de maîtrise de l'énergie. « Petite commune, nous n'avons pas ce genre de compétences et c'est bien de profiter d'un expert », poursuit Michel Rival. Ce service serait facturé (de 0,62 à 1,56 €/habitant) et amorti par les économies réalisées.

L'auto-partage, un service qui porte bien son nom

Le saviez-vous ? Une voiture passe 90 % du temps en stationnement. Alors l'idée de la partager prend tout son sens, surtout dans le climat actuel...

« La transition énergétique se partage ou ne se fera pas... », aime à dire Jean-Bernard Griotier. Au printemps prochain, un service d'autopartage va se déployer sur le territoire de la CAPI, avec à terme neuf véhicules placés au plus proche des utilisateurs : habitants, entreprises, salariés, associations, administrations... Disponible 24h/24 et 7j/7, sur simple réservation, par internet ou par téléphone, avec ou sans abonnement, avec une facturation à la minute, on ne pouvait pas faire plus souple ! Rendez-vous au printemps pour découvrir ce nouveau service.



(renseignements
au 06 38 03 35 87
ou 09 64 37 89 90
ou <http://citelib.com>).



La Biennale Internationale Design Saint-Étienne 2015 déploiera, en mars prochain, des événements sur Saint-Étienne Métropole ainsi que des résonances sur le Pôle métropolitain. L'un des projets se monte ici, entre un artiste et le Lycée Léonard-de-Vinci de Villefontaine.

Nos étudiants sur le bon équilibre !

«Celui qui tombe», c'est le nom de la création artistique imaginée et montée par Yoann Bourgeois, acrobate, jongleur et danseur. Elle s'est jouée au Théâtre du Vellein (Villefontaine) en octobre dernier, avec dans la salle des spectateurs particulièrement attentifs : les étudiants du Lycée Léonard-de-Vinci. Sur un plancher mouvant, les artistes devaient tenir en équilibre et c'est la même chose qui a été éprouvée par les deux classes de BTS venues rencontrer Yoann Bourgeois juste après son spectacle. «Ils sont montés sur le plateau mobile, ont tenté de trouver l'équilibre de cette balance géante, raconte Laurent Thiebaud, Professeur-Coordinateur du Pôle Supérieur Design. C'était une première entrée en matière !»

« ILS ONT BIEN LES PIEDS SUR TERRE ! »

Les 1^{res} année de BTS Design graphique / Design de produits ont donc la chance de travailler avec un artiste. Le projet, qui se situe en résonance de la Biennale de design de Saint-Étienne, se déroule en plusieurs étapes. Après les vacances de la Toussaint, un « atelier du joueur » a été organisé avec Yoann Bourgeois. «Les étudiants ont fait une série de jeux pour appréhender la relation particulière que le jongleur établit avec les objets», explique Caroline Leploe, enseignante au lycée Léonard-de-Vinci. Ensuite, des ateliers ont permis d'aller plus loin dans le projet. «L'idée est de proposer aux étudiants d'explorer la notion d'instabilité et de la

traduire avec leurs connaissances en matière de graphisme et de design», détaille Laurent Thiebaud. Nos jeunes créatifs travaillent donc actuellement avec des chaises, qu'ils vont modeler, détourner, arranger, pour en faire un matériau exploité par Yoann Bourgeois. «Sa réflexion mène à renverser le rapport de domination habituel entre l'homme et les objets. Un nouveau rapport s'élabore, il se passe quelque chose entre l'homme et l'objet, sans que l'on sache qui subit l'influence de l'autre», commente Mahé Chemelle, enseignante au lycée Léonard-de-Vinci. Sujet qui passionne les étudiants, qui jouent de leurs ordinateurs et maquettes pour mettre au point dix prototypes de chaises revisitées. On les découvrira sur scène, au printemps prochain, dans les mains du jongleur. «C'est génial de travailler avec un véritable artiste !», s'exclame Élisabeth. «J'ai hâte de voir nos idées mises en scène...», renchérit Étienne.



Représentations et exposition aux Grands Ateliers à Villefontaine les jeudi 2 et vendredi 3 avril 2015, à 18 h 30. Renseignements au Théâtre de Vellein.



LES SENS DU BEAU

C'est la thématique de la 9^e édition de la Biennale Internationale Design Saint-Étienne, qui se tiendra cette année du 12 mars au 12 avril 2015. Pour la création de l'identité visuelle de cette 9^e édition, l'équipe de la Biennale a fait appel aux étudiants de l'École supérieure d'art et design de Saint-Étienne (ESADSE).

www.biennale-design.com





Valérie Haas INTERVENANTE À L'UNIVERSITÉ POPULAIRE

Son CV est très pointu, mais son propos très accessible ; Professeure de psychologie sociale à l'Université de Lyon 2, **c'est à l'Université populaire de la CAPI qu'elle va intervenir les 22 et 29 janvier prochains.** « C'est un tout autre public que mes étudiants, cela m'intéresse et m'enrichit d'échanger avec des citoyens de tous horizons », explique l'enseignante-chercheuse. Deux autres intervenants du laboratoire de recherche (GREPS) où elle officie animeront d'autres jeudis de l'UP. « La psychologie sociale étudie la façon par laquelle l'attitude, les sentiments ou les pensées d'un individu sont influencés par la société. Mon sujet d'intervention porte sur « la mémoire et l'oubli collectifs », je présente mes travaux notamment sur la ville de Vichy, montrer comment des groupes mais aussi des lieux urbains portent ou au contraire effacent leur histoire pour se construire une mémoire commune. »



Michel Belletante METTEUR EN SCÈNE

Il a fondé sa première compagnie théâtrale en 1979 et monté de nombreuses pièces, étant également nommé directeur de l'Amphithéâtre de Pont de Claix en 1996. **Depuis janvier 2015, sa troupe est en résidence au Théâtre du Vellein de la CAPI (Millefontaine),** après avoir passé quatre années au Théâtre de Vienne. « Je suis heureux de venir sur les terres de la CAPI, où nous intervenons déjà auprès des scolaires et projetons une collaboration avec les médiathèques. La culture gérée par l'intercommunalité, c'est une belle idée, qui permet de lui donner de l'ampleur ! » Sa pièce « le misanthrope » (Molière) se jouera les 24 et 25 février. Il aime revisiter les grands textes et leur donner une couleur contemporaine. « C'est l'histoire d'une grosse colère, il se demande si le mieux finalement n'est pas de se retirer du monde... », tout l'inverse de Michel Belletante, qui cultive la fidélité et le travail en collectif, avec une troupe de 12 comédiens « sans stars ».



Jean-Marc Henryon DIRECTEUR COMMERCIAL DE HORIZAL

Née à Biol, la société Horizal est installée à Domarin, employant 100 personnes pour un chiffre d'affaires de 28 millions d'euros. Leader européen des garde-corps en aluminium (70 % de son activité), Horizal fabrique également des portails. « Nous avons créé une marque grand public, « les portaliens », un réseau d'installateurs », précise Jean-Marc Henryon. Présent depuis 25 ans dans l'entreprise, il a été particulièrement heureux de la visite, le 3 septembre dernier, de la Ministre allemande du Land de la Sarre, Anke Rehlinger. **« Un honneur et un petit événement pour notre PMI, que nous avons préparé aussi grâce à l'aide de la CAPI pour l'organisation et les invitations de la presse. »** Nous avons des liens d'affaires avec la Sarre, un territoire très industriel qui apprécie les savoir-faire français. L'Allemagne est un horizon grand ouvert pour notre entreprise du Nord-Isère ! »



Karine Rouyer-Mairot DÉLÉGUÉE GÉNÉRALE DU PÔLE INNOVATIONS CONSTRUCTIVES

« Le Pôle Innovations Constructives rassemble 80 adhérents acteurs de la chaîne de la construction durable (de la conception d'un bâtiment jusqu'à sa réalisation), qui travaillent collectivement pour « un bâtiment responsable et accessible au profit des usagers et en lien avec les territoires ». **La CAPI apporte un soutien financier et génère des interactions avec les projets comme le GPRA Nord-Isère Durable ou TEPOS (territoire à énergie positive).** Nous développons des services concrets pour nos membres, grâce notamment au soutien de la CCI Nord-Isère, pour les mettre en réseau ; toute cette dynamique a de l'impact sur l'économie locale et l'emploi. Je mets au service du PIC mon expérience de 20 ans dans l'accompagnement de projets d'entreprises industrielles et le conseil aux collectivités. La construction durable est un projet du territoire et le PIC en est une des briques. »



Kevin Rivoire RUGBYMAN ET ACTIF

Il joue au CSBJ depuis l'école de rugby, pur produit de la formation berjallienne. Kevin Rivoire est aussi passé directement des bancs de l'école (avec des cours aménagés pour combiner études et sport de haut niveau) où il a passé un BTS IPM, à l'univers de l'entreprise. Depuis septembre, il travaille chez LCCA, fabricant de mobiliers en mélaminé. Trois jours par semaine, il va jusqu'à Saint-Martin Hères au centre d'usinage de LCCA. « Le reste du temps, entraînement de rugby !, dit le 3^e ligne aile. C'est le double projet du club, associer rugby et travail pour préparer sa reconversion future. » Combatif, il a fait ses premiers pas sur la pelouse de Rajon dans l'Équipe 1 le 22 novembre. « À 20 ans, je n'ai pas le même rythme que mes copains et moins de loisirs et de fête mais j'assume. **Quand on enfile le maillot du CSBJ, ça récompense de tous les efforts ! »**

À VOS AGENDAS

JANVIER

Petites histoires de la Grande guerre |

Expositions | **Jusqu'au vendredi 30** | Médiathèque – L'Isle d'Abeau

Stan Getz |

Conférence jazz | **Samedi 10** | 14 heures | Conservatoire Hector-Berlioz – Bourgoin-Jallieu

Le Club Ecoute |

Samedi 10 | 10 h 30 | Médiathèque – Villefontaine

Trans'Abatoirs |

Module Edition | Formation | **Samedi 10** | 10 heures et 18 heures | Les Abattoirs – Bourgoin-Jallieu

Pêche aux contes |

Samedi 10 | 10 heures | Médiathèque – L'Isle d'Abeau

Trans'Abatoirs |

Module Management | Formation | **Dimanche 11** | 10 heures et 18 heures | Les Abattoirs – Bourgoin-Jallieu

14/18 au cinéma :

quelle mémoire ? Quel héritage ? | Ciné Conférence | **Mercredi 13** | 19 heures | Médiathèque – L'Isle d'Abeau

La forêt ébouriffée |

Danse | Jeune Public – dès 8 ans | **Mercredi 14** | 18 h 30 | Théâtre du Vellein – Villefontaine

(UP) | Sociologie de la communication | **jeudi 15** | 19 h 30 | Auditorium Jean-Carrière – L'Isle d'Abeau

Le Temps des Bébés |

Vendredi 16 | 11 h 15 | Médiathèque – Saint-Savin

Des Américains à Paris |

Musique Classique | **Lundi 19** | 20 h 30 | Théâtre du Vellein – Villefontaine

Soirée pyjama |

Mardi 20 | 18 h 30 | Bibliothèque – Ruy-Montceau

Le Temps des Bébés |

Mardi 20 | 11 heures | Médiathèque – Meyrié

La transmission de l'histoire |

Rencontres | **Jusqu'au mardi 20** | 18 heures | Médiathèque – L'Isle d'Abeau

Autour de la guitare et du flamenco |

L'heure de la Musique | **Mercredi 21** | 18 heures | Médiathèque – La Verpillière

Slam, impro, poésie |

Musique de notre temps | **Mercredi 21** | 18 h 30 | Conservatoire – Bourgoin-Jallieu

(UP) | Psychologie sociale : la mémoire et l'oubli |

Jeudi 22 | 19 h 30 à 21 h 30 | Auditorium Jean-Carrière – L'Isle d'Abeau

Arthur Ribo |

Le concert dont vous êtes l'auteur | **Jeudi 22** | 20 h 30 | Théâtre du Vellein – Villefontaine

Autour de la MAO |

Concert de Classe | **Lundi 26** | 18 h 30 | Conservatoire – Bourgoin-Jallieu

Soirée pyjama |

Mardi 27 | 18 h 30 | Bibliothèque – Saint-Savin

Christophe |

Chanson | **Mardi 27** | 20 h 30 | Salle de L'Isle – L'Isle d'Abeau

Concert interactif |

création | jeune public – dès 7 ans | Arthur Ribo | **Mercredi 28** | 18 h 30 | Espace George-Sand – Saint-Quentin-Fallavier

(UP) | Psychologie sociale : la mémoire et l'oubli |

Jeudi 29 | 19 h 30 | Auditorium Jean-Carrière – L'Isle d'Abeau

Tranche de Live |

Jeudi 29 | 20 h 30 | Les Abattoirs – Bourgoin-Jallieu

Hint + JC Satan |

rock/noise | **Samedi 31** | 20 h 30 | 10/13 € | Les Abattoirs – Bourgoin-Jallieu

Pêche aux contes |

Samedi 31 | 10 heures | Bibliothèque – Ruy-Montceau

FÉVRIER

Tatouage «Inked Project» |

Exposition | **Février à mi-mars** | Médiathèque – Bourgoin-Jallieu

Petites histoires de la Grande guerre |

Expositions | **Tout le mois de février** | Médiathèque – La Verpillière

Scènes Ouvertes |

Mardi 3 | 18 h 30 | Conservatoire – Bourgoin-Jallieu

Le Nez de N. Gogol |

Lecture-spectacle | **Mardi 3** | 18 h 30 | Médiathèque – Villefontaine

Scènes Ouvertes |

Mercredi 4 | 18 h 30 | Conservatoire – Villefontaine

Abécédaire |

musique | Debout sur le zinc | jeune public | dès 4 ans | **Mercredi 4** | 18 h 30 | Salle de l'Isle – L'Isle d'Abeau

Fair-play |

Humour | **Mardi 3 et mercredi 4** | 20 h 30 | Théâtre du Vellein – Villefontaine

Musiques américaines |

Voix | **Mercredi 4** | 20 heures | Maison du Conseil Général – Bourgoin-Jallieu

Le corps comme œuvre d'art |

Conférence | **Jeudi 5** | 19 heures | Médiathèque – Bourgoin-Jallieu

Le Temps des Bébés |

Mardi 24 | 11 heures | Médiathèque – Meyrié

Le Misanthrope |

Théâtre – Création | **Mardi 24, mercredi 25** | 20 h 30 | Théâtre du Vellein – Villefontaine

Doggy blues |

Danse | Escalade et Cirque | Jeune Public – dès 3 ans | **Mercredi 25** | 18 h 30 | Salle de l'Isle – L'Isle d'Abeau

Les doigts qui rêvent |

Atelier | **Mercredi 25** | après-midi | Médiathèque – Villefontaine

(UP) | Psychologie sociale – La rumeur | **Jeudi 26** | 19 h 30 |

Auditorium Jean-Carrière – L'Isle d'Abeau.

Songhoy Blues

+ Toumast Blues touareg | **Vendredi 27** | 20 h 30 | Les Abattoirs – Bourgoin-Jallieu

Le Temps des Bébés |

Vendredi 27 | 11 h 15 | Médiathèque – Saint-Savin

Le corps orné», «Le corps paré |

Conférence | **Vendredi 27** | 20 h 30 | Médiathèque – Bourgoin-Jallieu

MARS

Katy Couprie |

Exposition | **du 2 au 30** | Médiathèque – Bourgoin-Jallieu

Comment vous raconter la partie ? |

Théâtre – Création | Avec Zabou Breitman | **Mardi 3, mercredi 4** | 20 h 30 | Théâtre du Vellein – Villefontaine

Fair-Play |

Humour | **Mardi 3, mercredi 4** | 20 h 30 | Théâtre du Vellein – Villefontaine

Beauté monstre |

Spectacle Cousu et Danse – Création | Jeune Public – dès 5 ans | **Mardi 3** | 18 h 30, **Mercredi 4** | 15 heures | Théâtre Jean-Vilar – Bourgoin-Jallieu

(UP) | Analyse des représentations sociales | Le pouvoir des noms | **Jeudi 5** | 19 h 30 | Auditorium Jean-Carrière – L'Isle d'Abeau.

Retrouvez tous les événements récurrents du réseau des médiathèques CAPI dans la plaquette «Rendez-vous réguliers» et sur : <http://portail-mediatheque.capi-agglo.fr>

Camelia Jordana |

Chanson | **Vendredi 6** |
20 h 30 | Salle de l'Isle –
L'Isle d'Abeau

**Biga Ranx + Big Red
ragga** | **Vendredi 6** |

20 h 30 – Les Abattoirs –
Bourgoin-Jallieu

Le Club Ecoute |

Samedi 7 | 10 h 30 |
Médiathèque –
Villefontaine

Pierre Piveteau | Atelier

parents-enfants |
Samedi 7 | 10 h 30 |
Médiathèque –
Bourgoin-Jallieu

Hôtel Paradiso |

Théâtre | **Mardi 10,**
mercredi 11, jeudi 12 |
20 h 30 | Théâtre du
Vellein – Villefontaine

Linea | Cirque | Jeune

Public – dès 6 ans |
Mercredi 11 | 18 h 30 |
Salle de l'Isle – L'Isle
d'Abeau

Katy Couprie |

rencontre |
Mercredi 11 | 15 heures |
Médiathèque – L'Isle
d'Abeau

(UP) | Le pouvoir

des noms | Analyse
des représentations
sociales | **Jeudi 12** |
19 h 30 | Auditorium
Jean-Carrière – L'Isle
d'Abeau.

Human Beat Box |

Conférence « une
voix du hip-hop » |
Vendredi 13 | 20 h 30 |
Bourgoin-Jallieu

Pierre Piveteau |

Atelier parents-
enfants | **Samedi 14** |
9 h 30 et 11 heures |
Médiathèque – La
Verpillière

Performance :

« Evolution » | **Samedi**
14 | 21 heures | Les
Abattoirs – Bourgoin-
Jallieu

**Vernissage « Premier
Voyage »** | **Samedi**

14 | 19 heures | Les
Abattoirs – Bourgoin-
Jallieu

**Tatouage « Inked
Project1 »** | Exposition |

mi-mars à mi avril |
Médiathèque – La
Verpillière

Le Temps des Bébés |

Mardi 17 | 11 heures |
Médiathèque – Meyrié

Atelier | **Lundi 16** |

9 heures à 16 h 30 |
Performance | 18 h 30
et 20 h 30 | Les
Abattoirs – Bourgoin-
Jallieu

Atelier | **Mardi 17** |

9 heures à 16 h 30 |
Performance | 18 h 30
et 20 h 30 | Les
Abattoirs – Bourgoin-
Jallieu

Semianyki | Express

clowns | création |
Mardi 17, mercredi 18 |
20 h 30 | Théâtre du
Vellein – Villefontaine

Atelier | **Mercredi 18** |

9 heures à 16 h 30 |
Performance | 18 h 30
et 20 h 30 | Les
Abattoirs – Bourgoin-
Jallieu

Garconne | Théâtre |

Jeune Public – dès
6 ans | **Mercredi 18** |
18 h 30 | Salle de l'Isle –
L'Isle d'Abeau

Tranche De Live | **Jeudi**

19 | 20 heures | Les
Abattoirs – Bourgoin-
Jallieu

Atelier | **Jeudi 19** |

9 heures à 16 h 30 | Les
Abattoirs – Bourgoin-
Jallieu

Apartés du Théâtre |

Par les professeurs du
Conservatoire Hector-
Berlioz | **Vendredi 20** |
19 heures | Théâtre du
Vellein – Villefontaine

Ecoute musicale |

Vendredi 20 | 18 h 30 |
Salle Volodia –
Villefontaine

Le Temps des Bébés |

Vendredi 20 | 11 h 15 |
Médiathèque – Saint-
Savin

Live 4 groupes |

Vendredi 20, samedi 21 |
20 h 30 | Les Abattoirs –
Bourgoin-Jallieu

Pierre Piveteau |

Atelier parents-
enfants | **Samedi 21** |
9 h 30 et 11 heures |
Médiathèque – Saint-
Savin

Dj & Brunch Sonore |

Dimanche 22 |
12 heures – 0 heures |
Les Abattoirs –
Bourgoin-Jallieu

Atelier | **Lundi 23** |

9 heures à 16 h 30 |
Performance | 18 h 30
et 20 h 30 | Les
Abattoirs – Bourgoin-
Jallieu

Atelier | **Mardi 24** |

9 heures à 16 h 30 |
Performance | 18 h 30
et 20 h 30 | Les
Abattoirs – Bourgoin-
Jallieu

The Roots | Hip-Hop |

Mardi 24, mercredi 25 |
20 h 30 | Théâtre Du
Vellein – Villefontaine

Le Misanthrope |

Théâtre – Création |
Mardi 24, mercredi 25 |
20 h 30 | Théâtre du
Vellein – Villefontaine

Têtes à têtes | Danse |

Jeune Public – dès
3 ans | **Mercredi 25** |
18 h 30 | Salle de l'Isle –
L'Isle d'Abeau

Atelier | **Mercredi 25** |

9 heures à 16 h 30 |
Performance | 18 h 30
et 20 h 30 | Les
Abattoirs – Bourgoin-
Jallieu

Atelier | **Mercredi 25**

de 9 heures à 16 h 30 |
Jeudi 26 | 20 h 30 | Les
Abattoirs – Bourgoin-
Jallieu

Tranche De Live :

Happy Lame Ship |
Jeudi 26 | 20 h 30 | Les
Abattoirs – Bourgoin-
Jallieu

**Live Avec Husbands
(Marseille) + Applause
+ 2 groupes** |

Vendredi 27 | 20 h 30 |
Les Abattoirs –
Bourgoin-Jallieu

**Lv & Josh Idehen (Uk)
+ Subculture Sage
(Uk)** | **Samedi 28** |

20 h 30 | Les Abattoirs –
Bourgoin-Jallieu

Pierre Piveteau |

Atelier parents-
enfants | **Samedi 28** |
9 h 30 et 11 heures |
Médiathèque – Meyrié

Massage en famille |

Samedi 28 | Pour les 0/3
ans | 9 h 30 à 10 h 15 et
de 10 h 15 à 11 heures |
Médiathèque – La
Verpillière

En roue libre | Création |

Mardi 31 et mercredi 1^{er}
avril | 20 h 30 | Théâtre
du Vellein – Villefontaine

Le flamenco |

Conférence | **Mardi 31** |
18 h 30 | Médiathèque |
Bourgoin-Jallieu

AVRIL

**Origami et canetons
dégourdis** | Ciné-

Concert | Jeune Public –
dès 2 ans | **Mercredi**
1^{er} | 18 h 30 | Salle de
l'Isle – L'Isle d'Abeau

Massage en famille |

Mercredi 1^{er} | Pour les
0/4 ans | de 17 h 30 à
18 h 30 | Médiathèque
– La Verpillière

En roue libre | Théâtre

– Création | **Mercredi**
1^{er} | 20 h 30 | Théâtre du
Vellein – Villefontaine

**Groundation + Nahko
& Medicine For The
People (Tbc)** | reggae |

Vendredi 3 | Les
Abattoirs – Bourgoin-
Jallieu

DE JANVIER À AVRIL :
L'HEURE DU CONTE

→ Les mercredis :

10 h 30 – Médiathèque de L'Isle d'Abeau
15 h 30 – Médiathèque de Bourgoin-Jallieu (6 ans et +)
16 heures – Médiathèque de Bourgoin-Jallieu (3-5 ans)
16 heures – Médiathèque de La Verpillière (petites vacances
scolaires : 10 h 30)

→ Les jeudis :

16 h 45 – Bibliothèque de Four (selon le calendrier)

→ Un mercredi par mois :

16 heures – Médiathèque de Saint-Savin (4 février et 25 mars)
17 h 30 – Médiathèque de Ruy-Montceau

→ Un mardi par mois :

16 h 45 – Bibliothèque de Saint-Quentin-Fallavier (13 janvier,
10 mars et 7 avril)

→ Le 2^e mercredi du mois :

16 heures – Médiathèque de Villefontaine

Les transports en commun et la neige

Qui dit alerte, dit prévenir. Les services du réseau RUBAN de la CAPI se sont organisés pour anticiper les épisodes neigeux et surtout prévenir les usagers. Voici tous les détails.

VA-T-IL NEIGER ?

Les services du réseau RUBAN sont destinataires des alertes météo émises par la Préfecture de l'Isère. Ils sont aussi abonnés à un service de bulletin météo local très précis, détaillant heure par heure les variables météorologiques (température de l'air et de la chaussée, limite pluie-neige, taux d'humidité, potentiel et qualité de la neige...).

En fonction des prévisions sur le territoire, l'alerte neige est activée ou non.

ALERTE NEIGE, L'INFO EST DIFFUSÉE

Sitôt le plan neige déclenché, une information clients est largement diffusée :

- par SMS à tous les abonnés du service INIMO (service gratuit proposé à tous les utilisateurs ainsi qu'aux parents des enfants abonnés)
- par mail à tous les abonnés du service Flash Info Ruban (service gratuit et ouvert à tous)
- via le site internet www.rubantransport.com



IL NEIGE, QUE SE PASSE T-IL ?

Dès les premières chutes de neige ou à partir de 4 heures du matin si l'épisode neigeux a commencé dans la nuit, les équipes d'exploitation du réseau RUBAN sillonnent le territoire pour évaluer l'état des routes.

Les secteurs desservis très tôt le matin (services Flexibus) et les quartiers situés sur les hauteurs sont vérifiés en priorité (les 3 Vallons, Grande Buisière, Pierre Louve, Planbourgoin, Montbernier, les Mollettes...).

ON CONTINUE DE PRÉVENIR...

Des points réguliers sont réalisés entre les agents d'exploitation sur le terrain et le service marketing qui met à jour en temps réel et dès 6 heures du matin l'info trafic sur le site internet www.rubantransport.com.

Parallèlement, des mails Flash Info Ruban sont régulièrement envoyés aux clients, media, établissements scolaires, communes et autres établissements de l'agglomération afin de préciser l'état du trafic du réseau RUBAN.

Tout au long de l'épisode neigeux, les informations sont actualisées et largement diffusées.

FIN DE L'ÉPISODE NEIGEUX

Le trafic reprend progressivement sur le réseau. L'ensemble des interlocuteurs (clients, medias, collectivités, établissements scolaires) est informé par SMS ou mail du retour à la normale sur le réseau.

Bon à savoir !

À la différence des autocars, qui disposent de boîtes à vitesses manuelles, les autobus du réseau RUBAN sont équipés de boîtes automatiques et de planchers bas. C'est pourquoi les autobus sont peu maniables sur le verglas et la neige, bien qu'ils soient équipés de pneus toutes saisons.

C • N S E R V A T • I R E H E C T • R B E R L I • Z

CONSERVATOIRE À RAYONNEMENT DÉPARTEMENTAL

SEMAINES CONTEMPORAINES FESTIVAL 2015 - DU 16 AU 31 JANVIER



© Illustration : Atelier Chese / Mise en page : service communication CAPI

Renseignements :

04 74 93 54 05 / billetterie.chb@capi38.fr

 Retrouvez le Conservatoire
Hector Berlioz CAPI sur Facebook

<http://conservatoire.capi-agglo.fr>

ICI C'EST CAPI ET TOUS ENSEMBLE... C'EST ÇA LA CAPI !



➤ La Communauté d'Agglomération
Porte de l'Isère vous souhaite une
BONNE ANNÉE 2015 !