



ICI L'AGGLO

Magazine d'information de la Communauté
d'Agglomération Porte de l'Isère
n°21 • AUTOMNE 2014

La CAPI a-t-elle résisté à la crise ?

AU SOMMAIRE



p.4



p.8



p.10



p.16



p.19



p.22



p.27



p.32

EN BREF

DOSSIER

04 • La CAPI a-t-elle résisté à la crise ? Réponse chiffrée.

ÉCHOS D'ICI

08 • Les cartes postales de l'été

GRAND ANGLE

10 • La parole à Jean Papadopulo, Président de la CAPI

ACTIONS ET PROJETS

12 • Les actus Transports

14 • Prendre le bus, c'est simple et c'est pratique !

16 • Une campagne pour la propreté de nos piscines

17 • Un nouveau portail multi-services pour les étudiants

18 • Les animations dans les bibliothèques et médiathèques

19 • Les belles partitions du Conservatoire Hector-Berlioz

20 • Les 10 ans des Abattoirs

21 • Têtes d'affiches au Théâtre du Vellein

22 • Grands travaux pour une eau de qualité

24 • Des économies d'énergie à la maison : le défi !

25 • Toute la lumière sur l'éclairage public

26 • Les conseils citoyens : la parole est à vous

LIEU DE LÀ

27 • Les parkings de co-voiturage

PÔLE MÉTROPOLITAIN

28 • Les échos du Pôle

ILS VIVENT L'AGGLO

29 • Portraits

À VOS AGENDAS

30 • Toutes les dates de l'automne

PAR ICI

32 • Rando pour tous : venez !

CAPI
PORTE DE L'ISÈRE

ICI L'AGGLO
est une publication
éditée par la CAPI.

Numéro 21
automne 2014

ISSN : 2104-5461

Communauté
d'Agglomération Porte de
l'Isère (CAPI)
17 av. du Bourg - BP 90952
38081 L'Isle d'Abeau cedex
Tel : 04 74 27 28 00
Fax : 04 74 27 69 00
capi@capi38.fr
www.capi-agglo.fr

Direction de la Publication :
Jean Papadopulo
Directrice de la Rédaction :
Yasmina Hattabi
Iconographie :
Aurélie Fremion
Rédaction, création
graphique, mise en page :
www.ligneovale.fr

Impression : Fouquet-
Simonet, Bourgoin-Jallieu
Crédit photos : service
communication de la CAPI,
Christian Chevallier, X,
(autres mentions sur les
photos).
Photo de Une : N. Faure -
Pôle d'Intelligence Logistique



C'est la rentrée !

Les cartables de la CAPI sont un peu lourds, en cette rentrée, car il y a beaucoup de devoirs, même si les vacances ont été studieuses.

Plus sérieusement, les élus et les agents ont beaucoup travaillé, depuis les élections du printemps, pour prendre connaissance de tous les dossiers, boucler le budget 2014, tout en assurant les services pour tous.

Du côté des élus, les équipes ont été mises en place, Vice-présidents, conseillers communautaires délégués, avec une composition qui permet à toutes les communes de la CAPI d'être représentées au sein de l'exécutif.

Notre instance intercommunale est un espace où tout le monde doit oser s'exprimer, apporter ses idées ; le débat doit être ouvert et transparent, dans le respect de chacun. Nous travaillons aussi pour renforcer le sentiment d'appartenance des habitants à ce territoire, mieux expliquer ce que la CAPI peut apporter à chacun, et faire face aux grands enjeux actuels comme l'emploi et la transition énergétique.

Dans ce numéro de rentrée, de nombreux articles vous permettront de mieux comprendre les champs d'intervention de la CAPI, les services qui vous concernent, les programmes dans les lieux culturels, les travaux dans les réseaux d'eau et d'éclairage public. Vous trouverez aussi un dossier sur l'économie, expliquant comment, grâce à son dynamisme, notre territoire a mieux que d'autres résisté à la crise depuis 2008.

Je vous souhaite une bonne lecture, et une bonne rentrée à tous.



Jean PAPADOPULO,
Président de la CAPI,
Maire de Four



Votre avis compte

Après 6 ans de parution, le service communication de la CAPI souhaite connaître votre avis sur le journal «ici l'agglo» que vous tenez entre les mains. Parce qu'avant tout ce journal est fait pour vous, il est intéressant de connaître vos attentes. D'où ce sondage en ligne. Un grand merci aux lecteurs qui voudront bien prendre quelques minutes pour y répondre.

<http://www.capi-agglo.fr/Acces-directs/Actualites/Sondage-Ici-l-Agglo>

Les chantiers, c'est où en ce moment ?

Du 15 septembre au 3 octobre 2014, la CAPI procède à des travaux de réfection de chaussée et de création de bandes cyclables sur la rue Édouard-Branly à Bourgoin-Jallieu (130 000 euros). Sinon, entre septembre et décembre, voici les principaux travaux concernant les voiries de la CAPI :

- la requalification de la chaussée et des trottoirs rue des Silos à Bourgoin-Jallieu (100 000 euros),
- le réaménagement et la sécurisation de la route de Châtonnay à Ruy-Montceau (1150 000 euros sur 2014-2015),
- la sécurisation et la réalisation de trottoirs route de Chateaulain à Éclose (400 000 euros),
- la réalisation d'une liaison mode doux (piétons-vélos) avenue des Escoffiers à Villefontaine (120 000 euros).



Pour des séminaires au vert

Le Golf public des 3 Vallons de la CAPI vient de se doter d'une salle de réunion toute neuve. Elle peut accueillir entre 30 et 40 personnes, pour des séminaires d'entreprises ou d'associations. Connexion wifi, vidéo-projecteur, tout y est... avec le cadre vert magnifique du golf pour se détendre après la séance de travail ! 200 euros HT la demie journée, 300 euros HT la journée. Renseignements auprès du responsable du golf : mpasero@capi38.fr ou Tél. 04 74 43 28 84.



« Je cherche un hébergement ponctuel pour ma maman de 88 ans. »

M. G., Les Éparres

La CAPI assure la gestion du Centre d'hébergement « Les Tilleuls » à Bourgoin-Jallieu, une structure qui répond aux besoins d'hébergement temporaire des personnes âgées en Nord-Isère (12 lits). Pour en savoir plus :

www.capi-agglo.fr/Vivre/Personnes-agees-et-dependantes

Cap de courir ?

Dimanche 14 décembre se tient le 3^e cross du Golf public des 3 Vallons de la CAPI. Plusieurs départs, pour des licenciés FFA mais aussi le grand public et même les plus jeunes pousses avec une course de 875 m pour les enfants nés entre 2004 et 2007.

Renseignements : www.capi-agglo.fr/golf



Forum emploi Nord Isère 2014



Il se tiendra le mardi 14 octobre de 9 heures à 17 heures au Gymnase J.-Anquetil de Villefontaine. L'entrée est libre et gratuite, sans préinscription.

www.mairie-villefontaine.fr/Economie/Forum-de-l-Emploi-Nord-Isere



LA CHASSE AU PISÉ !

Une autre sortie proposée dans le cadre des Journées Européennes du Patrimoine : un itinéraire en car pour découvrir les 1001 facettes du pisé, un matériau de construction naturel particulièrement présent dans nos terres. Tarif : 9 €/personne (gratuit pour les moins de 12 ans). Inscriptions auprès de l'Office de tourisme berjallien (ot@bourgoinjallieu.fr. Tél : 04 74 93 47 50).

Challenge mobilité régional

Le 5 juin dernier s'est tenu le 4^e Challenge Régional « Au travail, j'y vais autrement ». 574 salariés du Nord-Isère ont participé dont 186 qui ont choisi un autre mode que la voiture individuelle, utilisée habituellement. Résultat : 10 582,8 km parcourus grâce à un mode de transport alternatif à la voiture solo. La route est tracée, il faut continuer !



La remise des prix a eu lieu le 3 juillet

La CAPI mouille le maillot !

Plus sérieusement, et comme l'an dernier, la CAPI est partenaire maillot du CSBJ Rugby. Un engagement qui souligne le soutien au club historique du Nord-Isère, mais aussi la reconnaissance du projet sportif et humain du club qui agit à l'échelle de tout un territoire. La saison a démarré, allez les Ciel et Grenat !





Une idée de visite

Dans le cadre des Journées Européennes du Patrimoine, le service Info Doc Archives de la CAPI organise une exposition « Terre, Pierre, Béton », au Centre Simone-Signoret (Villefontaine), à partir du 19 septembre 2014 et pour un mois. La ville ancestrale à travers ses villages et ses bourgs mais aussi la ville moderne et contemporaine dans le cadre de la ville nouvelle. De passionnantes archives.

Vendredi 19 septembre de 13 heures à 17 heures : exposition avec parcours ludique et animations, projections de films (toutes les heures) et de 17 heures à 18 heures : conférence sur la ville nouvelle.

Samedi 20 septembre de 9 heures à 12 h 30 et **dimanche 21** de 14 heures à 17 heures : exposition avec parcours ludique et animations, projections de films (toutes les heures).

EN BREF



Un bus mais à vélo

Le principe du vélobus est simple ; un groupe de collégiens se rend à vélo au collège, sur un itinéraire adapté et sécurisé, avec des arrêts et des horaires de passage. Retenu par le Conseil Général pour expérimentation, le collège René-Cassin à Villefontaine lance une première ligne lors de cette rentrée 2014. Un document d'inscription sera distribué aux élèves et les inscrits suivront une formation pratique à la circulation en groupe à vélo. Le collège René-Cassin ouvre la voie, d'autres établissements devraient se lancer dans la démarche prochainement.



L'impro pour les ados !

Nouveau, la Ligue d'improvisation théâtrale de Bourgoin-Jallieu (LIBJDO) va ouvrir ses ateliers à des adolescents. Tous les mercredis soir, les 15 - 17 ans vont pouvoir exprimer et développer leur créativité à travers l'impro. Tous les ados du territoire peuvent s'inscrire.

Pour en savoir plus : <http://impro-bourgoin.e-monsite.com>

Le plan climat : action 1

Certains chantiers de rénovation énergétique font l'objet de visites pour faire découvrir les solutions qui existent et montrer des réalisations concrètes. Après la visite d'une maison individuelle à La Verpillière en juillet dernier, la prochaine concerne un bâtiment collectif de l'OPAC 38 à la Tour du Pin : jeudi 28 novembre à 17 heures. Un programme soutenu par l'Espace Info Énergie de l'Ageden.

www.webclimat.com et www.capi-agglo.fr



Circuit Bourbre à vélo



Voici une sortie originale, le samedi 20 septembre : rendez-vous à 14 h 30 avec votre vélo au pont de Jallieu au bout de la rue de la Libération, pour un circuit vélo tous publics et en famille (retour vers 17 h 30). Inscriptions auprès de l'Office de tourisme berjallien (ot@bourgoinjallieu.fr). Tél : 04 74 93 47 50, c'est gratuit.

Un picto pour se repérer



Dans le cadre du schéma directeur d'accessibilité des transports validé en 2008, et en concertation avec les associations de Personnes à Mobilité Réduite, les 75 arrêts accessibles du réseau RUBAN apparaissent désormais sur le guide bus (plan des lignes) par un pictogramme.

Ensemble, on va plus loin...

Le samedi 27 septembre à 11 h 30, le 2^e « Salon du co-développement d'activités en Nord Isère » ouvrira ses portes à la Halle Grenette (Bourgoin-Jallieu). Ouvert à tous, il est un espace d'échanges et de rencontres, pour découvrir des solutions d'entrepreneuriat innovantes.

Renseignements : contact@adeuxetplus.com

Le plan climat : action 2

Les balades thermographiques permettent de mieux comprendre où se « cachent » les pertes de chaleur, grâce à une caméra thermique. Un parc de maisons individuelles de L'Isle d'Abeau sera visité le jeudi 20 novembre à 18 h 30, puis un bâtiment de logements collectifs à La Tour du Pin le 28 novembre (sous réserve d'accord du bailleur).

Renseignements : **Ageden 04 74 93 56 73**
www.webclimat.com





La CAPI a-t-elle résisté à la crise ?

La CAPI dans le Pôle Métropolitain

CAPI

- 100 000 habitants
- 47 200 emplois

Grand Lyon

- 1 330 000 habitants
- 724 000 emplois

ViennAgglo

- 68 000 habitants
- 27 500 emplois

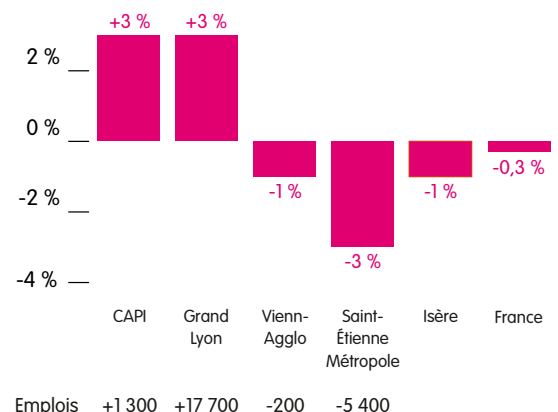
Saint-Étienne Métropole

- 385 000 habitants
- 173 000 emplois

La CAPI a commandité une étude chiffrée à l'AEPI (Agence d'Études et de Promotion de l'Isère). Elle souhaitait à la fois connaître les indicateurs économiques entre 2008 et 2013 (période de crise) et avoir une photographie de l'emploi sur son territoire. Voici les principaux chiffres.

Alors, la CAPI a-t-elle résisté à la crise ? La réponse est « oui » si on prend le chiffre de l'évolution de l'emploi.

En effet, entre 2008 et 2013, le taux d'évolution de l'emploi salarié (hors intérim) sur le territoire CAPI a connu une croissance de +3 % entre 2008 et 2013 alors que la France a enregistré une décroissance (-0,3 % moyenne nationale). C'est un taux équivalent à celui du Grand Lyon et une croissance plutôt exceptionnelle en période de crise.



Taux d'évolution de l'emploi salarié entre 2008 et 2013 (hors intérim)



3 questions à



Raymond Feysaguet,
Vice-président
de la CAPI
(Développement
économique)

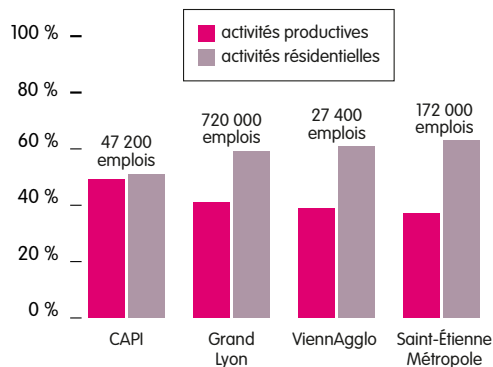
Entre 2008 et 2013, la CAPI a enregistré une croissance de + 3 % de l'emploi salarié, soit **+1 300 emplois supplémentaires**.

LA CAPI COMPTE 47 200 EMPLOIS

dont 53 % sont occupés par des personnes qui résident sur le territoire et donc 47 % de personnes venant de l'extérieur

UN TERRITOIRE ÉQUILIBRÉ

Le tissu économique de la CAPI se divise à parts presque égales entre : les activités dites résidentielles avec 51 % de l'emploi et les activités dites productives avec 49 %. Cet équilibre est plus net qu'ailleurs, par exemple le Grand Lyon compte une plus grande proportion d'emplois dans les activités résidentielles (60 %) tout comme le département de l'Isère (61 %).



- **activités résidentielles** : les services aux particuliers, la construction, la santé, l'action sociale, le commerce de détail, les activités financières et le transport de voyageurs... Ces biens et services sont consommés par les populations habitant sur le territoire.
- **activités productives** : l'agriculture, l'industrie, le secteur de l'énergie, les services aux entreprises, le transport de marchandises, le commerce de gros... Ce sont des biens et services vendus à l'extérieur du territoire.

QUELS COMMENTAIRES VOUS INSPIRE CETTE ÉTUDE « LA CAPI A-T-ELLE RÉSISTÉ À LA CRISE » ?

« Les chiffres montrent que notre territoire résiste mieux à la crise que nos voisins du Pôle Métropolitain, avec un solde positif en termes d'emploi (+ 3 %) dans un contexte de crise. Nous nous situons au même niveau que le Grand Lyon, ce qui est très satisfaisant.

Précisons toutefois que la croissance du nombre d'emplois ne signifie pas que le nombre de personnes au chômage a décru, hélas, car les emplois créés ici ne sont pas toujours occupés par des habitants de l'agglo. Mais nous y travaillons... D'ailleurs, des cadres recrutés dans nos entreprises finissent par s'installer avec leur famille, profitant du cadre de vie et des services qui se développent. L'attractivité du Nord-Isère doit encore se renforcer, c'est le sens de notre action en matière de marketing territorial pour faire venir de nouvelles entreprises.

Le fait que notre tissu économique soit équilibré entre l'économie dite résidentielle (cf. chiffres) et l'économie dite productive est un point encourageant. Je relève aussi la diversité des secteurs d'activités et le maintien des activités agricoles dans notre vallée urbaine. Grâce à un travail de concertation avec les acteurs locaux, nous réussissons à concilier développement économique et urbain sans grignoter les terres cultivables. Notre territoire est un poumon de verdure, il doit le rester.

Voici les chiffres des territoires voisins :

- CAPI : -10 %
- Grand Lyon : -10 %
- ViennAgglo : -15 %
- Saint-Étienne Métropole : -17 %
- Isère : -11 %
- France : -12 %

L'INDUSTRIE EN BAISSÉ

Comme partout, l'industrie a subi un repli. Les activités industrielles, qui représentent 7 000 emplois sur la CAPI en 2013, ont perdu 820 emplois entre 2008 et 2013.

Les industries qui ont le plus souffert sur le territoire CAPI : machines et équipements (-300), composants électroniques (-170) et équipement automobile (-130). Les industries qui ont gagné des emplois sont les matériaux de construction (+80) et les produits plastiques (+70). Une des forces de notre territoire est la diversité de son tissu d'entreprises, avec des activités très diverses. « Si certaines activités historiques ont quasiment disparu, le territoire a su rebondir, se renouveler et attirer de nouvelles industries, avec un niveau de qualification qui monte. », note Daniel Paraire, président de la Chambre de Commerce et d'Industrie Nord-Isère.



➤ LA PAROLE À...

Laurent Lamatière, Président du Pôle d'Intelligence Logistique

« Le Nord-Isère oeuvre depuis les années 1960 pour le développement structuré et pérenne de la logistique, avec la mise en place d'une stratégie d'accueil forte. Si ce sont surtout les camions qui sont visibles, il faut souligner que ceux-ci sont de moins en moins polluants et que nous travaillons sur des alternatives à la route. Les entreprises s'organisent aussi pour mutualiser leurs flux et limiter les nuisances. De toute façon, le trafic généré par l'autoroute est important, autant que les poids lourds s'arrêtent pour générer de l'activité économique sur notre territoire !

Il faut également savoir que dans les entrepôts, les métiers évoluent, avec une moyenne d'âge jeune (35 ans), une féminisation importante (un tiers) et une qualification croissante (12 % sont ingénieurs ou cadres). Nous avons besoin d'un bassin d'emploi diversifié.

La logistique évolue, les équipements sont plus en plus technologiques : chariots élévateurs, transstockeurs, RFID (radio fréquence pour la préparation de puces électroniques), trieurs de colis, robots de palettisation, préparation mécanisée. On est par exemple en train d'expérimenter l'exosquelette, une sorte de combinaison qui permet de porter des charges lourdes en allégeant l'effort pour l'homme. Ikea teste aujourd'hui une nouvelle génération de chariots élévateurs avec piles à combustibles, une première en France. Nous travaillons sur « la logistique durable », avec des bâtiments classés pour la protection de l'environnement, certains sont même HQE (Haute qualité environnementale). La logistique fait de grands progrès, c'est passionnant ! »



Avec 1 200 emplois dans l'industrie des matériaux de construction, la filière de la construction durable est une force économique de notre territoire, avec une diversité d'acteurs et une filière en cours de structuration.

LA DYNAMIQUE DE LA LOGISTIQUE

Un autre pilier important de notre territoire est la filière logistique. « Le poids de la logistique est très important. Ce secteur qui a créé 400 emplois entre 2008 et 2013 a permis de gagner un point de croissance. », analyse Morgane Le Doaré, de l'AEPI. « En 20 ans, la logistique est passée de personnes qui poussaient des palettes dans un entrepôt à des postes plus qualifiés et plus technologiques, elle offre donc une diversité de métiers et des perspectives pour les habitants de notre territoire », souligne Laurent Lamatière, Président du Pôle d'Intelligence Logistique (cf interview ci-contre).

Les services aux entreprises :

11 500 emplois salariés en 2013 (+ 340 emplois entre 2008 et 2013) dont 8 000 dans la logistique.



LA SANTÉ ET L'ACTION SOCIALE ONT CRÉÉ DES EMPLOIS

Sur le territoire de la CAPI, les activités résidentielles constituent le premier moteur de la croissance de l'emploi. Elles créent 1700 emplois entre 2008 et 2013 dont 1000 dans le secteur de la santé et l'action sociale.

Dans la santé, la hausse d'emplois (+600) plutôt très qualifiés s'inscrit dans la dynamique du Médipôle qui centralise une offre de soins importante pour le bassin de vie nord-isérois. Sur les 600 emplois supplémentaires, la moitié sont des créations nettes d'emplois, l'autre moitié provient du transfert du centre psychothérapeutique de Saint-Clair de la Tour au Médipôle. Le Médipôle a également drainé l'arrivée de restaurants et de services sur cette zone. Dans l'action sociale, les créations d'emplois (+400) ont contribué à accroître l'offre en matière d'accueil de jeunes enfants ou de prises en charge de personnes âgées.

La sphère publique s'est également développée, avec la Maison du Conseil Général de l'Isère installée à Bourgoin-Jallieu, et de nouveaux équipements (groupes scolaires, services administratifs).



3 questions à Raymond Feyssaguet, ... suite

LE SECTEUR DE LA LOGISTIQUE EST PRÉDOMINANT, COMMENT ÉVOLUE T-IL ?

Avec 8000 emplois et 1,7 million de mètres carrés, la première plate-forme logistique française s'est développée ici grâce aux atouts du territoire et notamment une connexion rapide aux grands réseaux routiers. On peut traverser l'Europe sans croiser un feu rouge ! Une entreprise comme Pierre Martinet doit être à une nuit de camion de ses fournisseurs en produits frais, de nombreux chargeurs s'installent ici pour bénéficier des grands flux qui traversent le bassin lyonnais. Le transport et la logistique, qui n'ont pas toujours bonne presse et qui manquaient de structures adaptées, se redéveloppent aujourd'hui. Grâce aussi à une prise de conscience des élus et chambres consulaires, de nouveaux espaces s'ouvrent, d'ailleurs il y a moins de 10% de parcs vides.

UN MOT SUR LA CONSTRUCTION DURABLE ?

Notre territoire est aujourd'hui identifié et reconnu pour cette filière, qui regroupe toute la chaîne, architectes, bureaux d'études, fabricants de matériaux, entreprises générales, artisans... Il compte des laboratoires de R&D (Recherche et Développement) performants et des structures de formation comme Les Grands Ateliers, un établissement unique en France. Cette filière se structure et nous l'accompagnons, avec des projets comme la plateforme d'expérimentation Astus-construction. À l'heure où les collectivités doivent aussi porter les enjeux de la transition énergétique, la transformation de notre habitat est un enjeu important. Constructions nouvelles et rénovations sont créatrices d'emplois sur le territoire.»

Étude réalisée par Morgane Le Doaré - AEPI
Pour télécharger l'étude complète (dès novembre) :
www.grenoble-isere.com/fr/les-etudes-economiques



QUI PILOTE L'ÉCONOMIE À LA CAPI

Les élus :

- 1 élu Vice-président à l'Économie : Raymond Feyssaguet



- 2 élus Conseillers Communautaires Délégués : Alain Berger (délégué à la Construction durable et filières d'excellence) et Alain Mary (délégué à l'Économie sociale et solidaire et économie de proximité)



Le service Économie :



- 1 Directrice générale adjointe (Économie et Développement territorial) : Cécile Gros
- 1 Directeur de service : David Berger
- 2 Chargés de mission : Hervé Chevigny, Vincent Beroud
- 1 Assistante : Valérie Lombard

Les principales missions du service :

- soutien à la création d'entreprise
- aide et accompagnement des entreprises
- promotion du territoire
- accueil de nouvelles entreprises
- pôles de compétitivité et d'excellence
- économie sociale et solidaire



ÉCHOS D'ICI



LE CAPI RAID
31 MAI-1^{er} JUIN





LA BIENNALE DU CIRQUE

2-12 JUIN



La CAPI doit être unie et forte



Jean Papadopulo a été élu Président de la Communauté d'Agglomération Porte de l'Isère le 18 avril dernier. Maire de Four, une commune de 1200 habitants, il était aussi, au cours de la mandature précédente, Vice-président en charge du Développement durable, de l'environnement, et de l'agriculture. Chef d'entreprise, il est ancré dans la vie économique. Homme de dialogue, mais aussi de conviction, il entend poursuivre le développement de la CAPI pour une intercommunalité forte, productrice et consensuelle.

MONSIEUR LE PRÉSIDENT, QU'AVEZ-VOUS ENVIE DE DIRE AUX HABITANTS DE L'AGGLO ?

« La CAPI n'est pas une administration qui coûte de l'argent au contribuable et alourdit le monde des collectivités. Plus de la moitié des services publics pour les habitants sont gérés par la CAPI à la place des communes : distri-

bution de l'eau, transports, petite enfance, piscines, médiathèques...

La raison d'être de la CAPI est de mutualiser des services et d'en offrir d'autres, que la plupart des communes ne pourraient ni avoir, ni gérer seules. C'est ainsi que l'intercommunalité prend tout son sens.

DANS LES PETITES COMMUNES, ON VOIT PASSER PEU DE BUS, ON N'A PAS TOUJOURS UNE MÉDIATHÈQUE À PROXIMITÉ, ON SE SENT PARFOIS ÉLOIGNÉ DES PROBLÉMATIQUES URBAINES...

«C'est pourquoi j'ai constitué mes équipes en prenant soin que les 23 communes de la CAPI soient représentées. La Loi nous autorisait à avoir 15 Vice-présidents, nous avons ajouté 11 conseillers communautaires délégués pour avoir cette représentativité.

Cependant, il faut bien avoir à l'esprit que les maires ne viennent pas défendre les intérêts de leur ville ou de leur village. Quand le Bureau se réunit, deux à trois fois par mois, il travaille sur des sujets qui concernent la CAPI. Nous raisonnons à l'échelle d'un territoire de 100 000 habitants, sur lequel nous voulons attirer des entreprises pour créer de l'emploi et continuer d'offrir une qualité de vie qui associe les avantages de la ville et le charme de la campagne !

VOUS EMPLOYEZ UN TON ÉNERGIQUE ET SEMBLEZ PARTICULIÈREMENT COMBATIF.

«Les difficultés sont réelles et notamment la baisse des ressources financières. C'est la première fois dans l'histoire des collectivités que les dotations de l'état baissent. En l'occurrence, nous avons appris au printemps dernier qu'il nous fallait assumer un manque d'un million d'euros. Au même moment, le nombre d'habitants continue d'augmenter, les mises aux normes pèsent de plus en plus lourd, l'État nous transfère des compétences. Malgré tout, nous devons continuer à assurer les missions de service public. Il faut mobiliser les énergies et ne pas verser dans la sinistrose. Ce territoire a de nombreux atouts. Exploitions-les au mieux avec enthousiasme et conviction.

COMMENT FAIRE POUR TOUT CONCILIER ?

Que les habitants se rassurent : nous n'avons pas triplé le prix d'entrée des piscines, ni augmenté la pression fiscale. Nous avons travaillé, avec chaque Vice-président, pour boucler ce budget fin juin, en tenant compte de cette baisse des dotations. Nous faisons aussi d'importants efforts en interne, et je tiens à remercier à ce titre les agents de notre collectivité.

COMMENT AVANCEZ-VOUS AUJOURD'HUI ?

Nous travaillons actuellement sur le prochain plan de mandat. Celui-ci reflètera des choix et des projets partagés, sachant que nous voulons maîtriser l'endettement de la CAPI, et prendre des décisions financièrement assumées et réalistes. Pour cela, j'ai demandé à chaque Vice-président de faire un état des lieux précis des

politiques publiques dont il a la charge, et de se poser toutes les questions avec lucidité pour hiérarchiser les besoins. Ils ont ainsi rencontré les chefs de service et les équipes pour travailler en confiance.

QUEL EST LE FIL DIRECTEUR DE VOTRE POLITIQUE ?

«Nous devons avancer ! La nouvelle donne économique nous oblige à bousculer en profondeur nos habitudes. Faisons-le en gardant un enthousiasme et une fraîcheur d'esprit, soyons innovants pour trouver des solutions.

Je suis très attaché aux trois piliers du développement durable, et ils trouvent un écho concret. Dans sa définition originelle, c'est un développement qui répond aux besoins du présent sans compromettre la capacité des générations futures à répondre à leurs propres besoins. Qui trouverait à redire à cela ?

Premier pilier, l'économie, je veillerai à continuer à mettre tout en œuvre pour continuer d'attirer les entreprises sur notre territoire, unique méthode pour créer de l'emploi pour nos concitoyens. Second pilier, le social, et donc le bien vivre ensemble, la qualité de vie dans nos communes, où on est à dix minutes de l'autoroute tout en profitant de commerces, de services et d'une nature toute proche. Troisième pilier, l'environnement, avec la préservation des espaces naturels et agricoles et la transition énergétique

COMMENT RENDRE CONCRET LE DÉVELOPPEMENT DURABLE ?

«Avec les Vallons de la Tour, la CAPI s'est engagée dans une dynamique de réflexion énergétique et nous avons été reconnus «Territoire à Energie Positive» (TEPOS). Cette reconnaissance est encourageante. Il faut bien évidemment l'assortir d'actions concrètes et inclure la transition énergétique dans toutes nos politiques. À chaque achat, chaque construction, chaque aménagement, il nous faut chercher les meilleures solutions, quitte à innover ou avoir un retour sur investissement moins rapide. Trouver l'équilibre entre l'économique et l'écologique.

ET ENFIN COMMENT RENFORCER LE LIEN AVEC L'HABITANT ?

«L'un des Vice-présidents, Patrick Nicole-Williams, a dans sa délégation le «sentiment d'appartenance à la CAPI» preuve de l'attention que je porte à cette question. Il nous faut continuer d'expliquer aux habitants le rôle et l'utilité de la CAPI et renforcer ce sentiment d'appartenance à notre territoire, que nous voulons dynamique, accueillant et durable.»

Comment sont prises les décisions à la CAPI ?

68 conseillers communautaires des 23 communes se réunissent toutes les 6 semaines en assemblée plénière pour voter des délibérations. 27 représentants des 23 communes constituent le bureau : le président, 15 Vice-présidents, 11 conseillers communautaires délégués. 13 commissions permanentes travaillent sur des thématiques précises.

Est-ce que la CAPI va grandir ?

La réforme territoriale, sur laquelle travaille le gouvernement, prévoit que les communautés de communes recensent au moins 20 000 habitants (le seuil sera à confirmer au moment du vote final).

Donc les plus petites intercommunalités vont devoir se regrouper, et des communes pourront demander leur rattachement à une intercommunalité ou à une autre. «Nous étudierons toutes les demandes qui nous seront faites, précise Jean Papadopulo, à condition que celles-ci soient en cohérence avec notre bassin de vie ; nous n'avons cependant aucune visée expansionniste.»



RUBAN

« Max prend le bus... »

Nous avons suivi un jeune lycéen sur son parcours pour prendre le bus, appelons-le Max. À travers les différentes étapes de son parcours, on découvre que les transports en commun sont un mode de déplacement facile et agréable !



Max vérifie l'horaire de passage de son bus à l'arrêt. Il peut aussi recevoir un mail avec le Flash Info RUBAN ou s'inscrire à l'alerte SMS INIMO pour avoir des infos en direct. Utile en cas de perturbation sur sa ligne (il faut penser à s'inscrire).



Max fait signe au conducteur du bus qu'il souhaite prendre. Il prend soin de monter à l'avant du bus, pour ne pas gêner la descente des voyageurs. La plupart des quais sont équipés pour que le bus soit à la hauteur du trottoir. Pratique pour les poussettes !



Max veut descendre au prochain arrêt, il en fait la demande en appuyant sur le bouton « arrêt demandé ».



La descente du bus se fait par l'arrière. Il faut attendre le départ du bus avant de traverser la route, afin d'être visible des automobilistes.



Toutes les infos utiles, tarifs
et détails des lignes sur :
www.rubantransport.com



Des équipements spécifiques



➤ **Max se rend dans l'une des trois agences RUBAN** (Bourgoin-Jallieu, L'Isle d'Abeau, Villefontaine) pour acheter son abonnement. Il peut aussi le faire dans l'un des relais RUBAN ou en ligne sur : www.rubantransport.com/se-rendre-acheter/boutique-en-ligne.



➤ **Pour les personnes mal ou non-voyantes**, une rainure dans le sol permet de guider la canne jusqu'aux portes avant du bus.



➤ **Max valide sa carte OÛRA**. Il aurait pu aussi acheter un ticket unité auprès du conducteur. En cas d'infraction, les amendes sont appliquées (titre non valable : 33 €, non validation du titre : 5 €).



➤ **Max profite du paysage grâce aux grandes baies du bus**. Il faut savoir que les véhicules sont équipés d'un système de surveillance vidéo assurant la sécurité des voyageurs.



➤ **Une bande podotactile permet de se repérer** pour identifier l'emplacement des portes du bus.



➤ **Mobi'bus est un service spécifique sur réservation pour les personnes à mobilité réduite**. Il fonctionne en porte-à-porte.



➤ Les mini-bus comptent de 9 à 23 places.

➤ POUR TOUTE L'AGGLO

RUBAN, le réseau de transports collectifs urbains de la CAPI, vous permet de vous déplacer dans l'agglomération grâce à 9 lignes régulières urbaines et 7 lignes péri-urbaines pour les petites communes. Autre service proposé : Flexibus, un dispositif de réservation sur certaines lignes, principalement pour la desserte des zones d'activités.



➤ **Quand le quai est à la hauteur du bus, une rampe peut être déployée pour faciliter l'accès**. Aujourd'hui, 75 arrêts sont aménagés dans le réseau RUBAN.



Enquête : « vous allez où comme ça » ?

Combien de véhicules sont à disposition des membres du ménage ? Disposez-vous d'un abonnement de transports collectifs en cours de validité ? Ce sont des exemples de questions que vont poser les enquêteurs.

Le déroulé de l'enquête

- Phase de repérage : été 2014
- Phase de collecte : du 7 octobre 2014 au 7 avril 2015
- Résultats : fin d'année 2015

Il n'y aura pas de questions indiscrettes mais les enquêteurs vont passer au crible les trajets des personnes interrogées dans un but simple : mieux connaître les habitudes de déplacements pour mieux organiser l'offre de transports à l'échelle d'un immense bassin de vie (2 millions d'habitants).

DESSINER LA MOBILITÉ DE DEMAIN

La dernière enquête dans l'aire métropolitaine lyonnaise datait de 2006, une nouvelle est lan-

cée à partir du 7 octobre auprès de plus de 27 000 personnes (569 communes). Il y aura deux modes de questionnement : à domicile ou par téléphone.

18 800 personnes seront interviewées en face-à-face. Le questionnaire, qui dure une trentaine de minutes, sera administré par 168 enquêteurs recrutés auprès des agences de Pôle Emploi et des missions locales. L'autre partie de l'échantillon, environ 8 300 personnes, sera interrogée par téléphone (une vingtaine de minutes).

Cette enquête va recenser toutes les pratiques de déplacements quel que soit le mode utilisé (marche à pied, vélo, transports collectifs, voiture, moto, ...), sans considération de distance ni de durée minimale. « Les habitants de la CAPI font bien sûr partie du périmètre de l'étude, parmi 179 communes de l'Isère, précise Claude Bérenguer, Vice-président de la CAPI (Transports et mobilité). Grâce à cette enquête de grande ampleur, les collectivités et leurs partenaires pourront mieux évaluer les besoins des habitants et planifier l'organisation des réseaux de transports. » Les 15 partenaires du projet et les maires des communes concernées par l'enquête ont été associés à cette démarche et contribuent à financer le budget de 2 520 000 euros (dont 69 900 euros CAPI).

RUBAN continue de se dérouler

Nouvelle desserte : à compter du 1^{er} septembre, la commune de Chateaufvillain est desservie grâce au prolongement de la ligne périurbaine numéro 21. Elle devient « Chateaufvillain, Succieu, Sérézin-de-la-Tour, Nivolos-Vermelle, Meyrié, Maubec (le Bas), Bourgoin-Jallieu ».

Nouveaux bus : depuis cette rentrée, le parc de véhicules compte trois nouveaux mini-bus 22 places, avec un hayon élévateur pour faciliter la prise en charge des Personnes à Mobilité Réduite. Deux nouveaux autobus de 80 places sont également en circulation. Conformément aux dispositions de la loi handicap du 11 février 2005, tous répondent aux dernières normes environnementales pour limiter l'émission de gaz à effets de serre.

Nouveauté sur la ligne C : dans le sens Champaret <> Mozas, la gare SNCF de Bourgoin-Jallieu était parfois desservie à l'arrêt « Bourgoin-Jallieu Gare SNCF », parfois à l'arrêt « Medicis Gare SNCF ». Désormais, cette desserte est marquée par un arrêt spécifique à chaque sens :

- sens Champaret --> Mozas : arrêt « Médicis Gare SNCF »
- sens Mozas --> Champaret : arrêt « Bourgoin-Jallieu Gare SNCF »

Ce sera plus simple et plus lisible, et ne vous inquiétez pas, l'arrêt Médicis Gare SNCF vous dépose à trois minutes à pied des quais !



EN MODE RUBAN



Journée du Transport public

La journée nationale du Transport public (20 septembre) est l'occasion de valoriser les offres de transport public et de mobilité proposées au quotidien dans les territoires. Sur l'agglomération, plusieurs actions vont se dérouler.

Comme tous les ans, la CAPI met en place un ticket à 1€ pour voyager toute la journée du 20 septembre sur l'ensemble des lignes. Ce même jour, de 10 heures à 16 heures, un «village de la mobilité» est organisé rue de la Liberté à Bourgoin-Jallieu.

Au programme :

- présentation de l'offre de transport RUBAN et Transisère, avec un jeu-concours pour gagner des abonnements et des carnets de titre du réseau RUBAN
- l'Agence de Mobilité Nord Isère vous guidera dans votre démarche de covoiturage et vous proposera de tester des vélos pliants, à assistance électrique et classiques, en partenariat avec l'APIE*.

* APIE : Association Porte de l'Isère Environnement

L'AUTO-PARTAGE

Dans le cadre de cette Journée, le 20 septembre à 11 heures, en gare de Bourgoin-Jallieu, un véhicule en auto-partage sera inauguré. Géré par Cité Lib, il sera ensuite disponible pour le grand public. Idéal pour des déplacements occasionnels, l'auto-partage c'est un service de location d'un véhicule avec une facturation horaire et kilométrique. En libre-service, le véhicule est à disposition 24h/24 et 7j/7, sur simple réservation. On réserve et on paie par internet. Quand on sait qu'en moyenne, une voiture passe 95 % du temps en stationnement, on se dit que cette solution de mobilité est astucieuse !

En savoir plus :
permanence assurée
par Cité Lib dans le
local berjallien de
l'AGEDEN le jeudi de
14 heures à 17 heures
(prendre rdv au
06 38 03 35 87 ou
09 64 37 89 90)



▲ Cité Lib est déjà à l'œuvre dans plusieurs villes de Rhône-Alpes.

OSEZ L'VÉLO

Autre inauguration prévue : Osez l'Vélo. C'est l'aboutissement d'un gros travail porté par l'APIE (Association Porte de l'Isère Environnement) et des partenaires comme la CAPI. Le projet Osez l'Vélo est enfin sur les rails, ou plutôt sur la bonne voie ! En l'occurrence, il disposera d'un local situé au 9 rue de l'Escot à Bourgoin-Jallieu. «Ce projet d'atelier vélo associatif, participatif et solidaire, couplé avec une vélo-école, ouvrira ses portes au grand public en octobre», explique Guy Valentin, de l'APIE. La CAPI apporte des cofinancements dans le cadre de son schéma directeur vélo. Et si vous disposez d'équipements inutilisés (outils, matériel de bureau...), ils seront les bienvenus au local.



Pour en savoir plus,
contacter l'APIE au
04 74 95 71 25 ou par
mail: contact@api-asso.net.



▲ Il est utile d'apprendre à réparer son vélo.



Le saviez-vous ? Chaque baigneur, même propre, apporte environ 20 millions de bactéries dans la piscine ! Passer dans le pédiluve, aller aux toilettes avant de se baigner, s'attacher les cheveux avant de plonger dans l'eau... des gestes simples et pourtant nous n'y pensons pas systématiquement. Un petit effort de chacun : des conséquences pour tous.

Des piscines propres ? On se mouille tous !

Une piscine propre, des gestes simples !

1 J'enfile un maillot de bain propre.

2 Je passe aux toilettes avant de me baigner.

3 Je me douche entièrement avec du savon et me lave les cheveux avant d'accéder au bassin.

4 Je me rince les pieds dans le pédiluve.

5 J'évite de me baigner si je suis malade, si j'ai une infection ou une plaie, si j'ai une verrue, si j'ai trop mangé ou trop bu.

6 PENDANT LA BAIGNADE
Je ne crache pas dans les bassins, je ne fais pas pipi dans l'eau, je ne fume pas. J'évite de courir, de manger. Je respecte les consignes du maître-nageur.

7 APRÈS MA BAIGNADE
Je repasse sous la douche puis me sèche correctement pour éviter les problèmes de peau. Je me sèche les cheveux pour ne pas prendre froid dehors.

AU VESTIAIRE
J'enlève mes chaussures. Je me démaquille, je me mouche, je jette mon chewing-gum. Je pose mes objets de valeur, je relie le numéro de mon casier. Je porte un bonnet de bain pour éviter de retrouver des cheveux dans l'eau.

A Une campagne d'information pédagogique pour tous les publics.

La CAPI a lancé une campagne d'information grand public pour améliorer la qualité de l'eau des bassins, sous forme de flyers d'information et d'affiches dans les piscines.

René Marchand-Maillet, responsable de l'entretien des piscines : « Des baigneurs propres contribuent à la qualité de l'eau de la piscine et également de l'air. L'explication est un peu technique : le chlore versé dans l'eau pour tuer les microbes se transforme en trichloramines en se volatilisant dans l'air, un gaz qui peut être irritant. Ainsi, moins il y a de microbes, moins on utilise de chlore ! »

Xavier Debrenne, Directeur du service des sports de la CAPI : « Nos équipes s'assurent de la qualité de l'eau en procédant régulièrement à des contrôles stricts. Pour que vous continuiez à venir nager avec plaisir dans les piscines de l'agglo et en toute sécurité, la CAPI vous invite à adopter des gestes simples pour la santé de tous. »

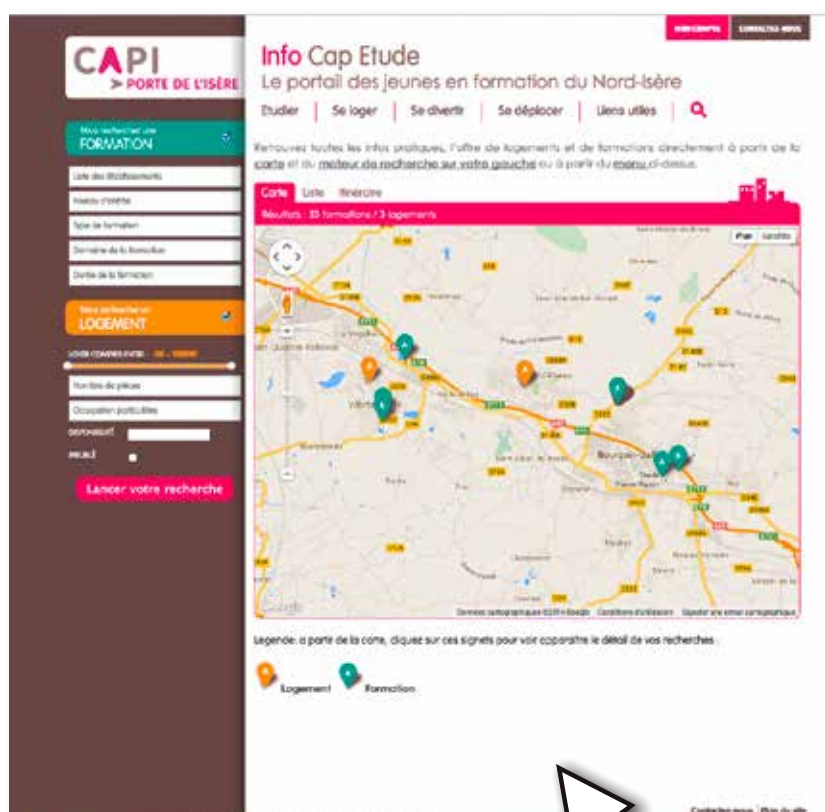
Olivier Chanel, Vice-président de la CAPI (Sports) : « Nous avons décidé de lancer cette campagne de sensibilisation dans tous les équipements de l'agglo et elle sera également déployée auprès des utilisateurs réguliers comme les scolaires et les clubs. Une meilleure qualité de l'eau facilite le travail de nos agents et contribue également à des économies budgétaires puisque l'entretien est moins lourd. »



une piscine propre ? on se mouille tous !

On est effectivement tous dans le même bain. À nous tous de respecter quelques grands principes d'hygiène, pour participer au maintien de la propreté de l'eau de notre piscine et à la qualité de la baignade ! Pensez-y !

CAPI agglo
WWW.CAPI.AGGLO.FR



Nathan vise un BTS en commerce à proximité de Bourgoin-Jallieu, où il habite, Lucie souhaite trouver un studio pour la rentrée, ... ils ont entre 17 et 25 ans, sont étudiants et cherchent des ressources sur notre territoire. Un nouveau site internet va les guider pas à pas.

Un portail pour les étudiants



www.infocapetude.com, c'est un nouveau site internet dédié aux étudiants. Mais aussi à leurs parents, ainsi qu'aux acteurs locaux comme le Conseil habitat jeunes Nord-Isère ou les bailleurs sociaux du territoire.

Vert pour les formations, orange pour les logements : les codes couleurs permettent d'identifier immédiatement la localisation des offres proposées. « Les jeunes ont l'habitude de se repérer avec une carte, commente Audrey Bernardin. Lorsque nous avons réfléchi à ce site, nous avons vraiment essayé d'imaginer ce qui pour-

rait le mieux rendre service aux étudiants. » En quelques clics, l'internaute formule sa demande et visualise les possibilités. De leur côté, les propriétaires d'un logement à louer peuvent mettre leur annonce en ligne, ainsi que tous les partenaires locaux et les opérateurs publics.

On peut aussi chercher une formation à partir de critères et accéder à la liste des formations post-bac proposées sur le territoire. Ou encore se renseigner sur les lignes de bus (avec le renvoi vers les sites utiles et même un calculateur d'itinéraires) et même les salles de spectacles. « Nous avons souhaité mettre en place ce portail étudiant pour répondre aux besoins des jeunes et leur permettre de trouver, sur un site unique, de nombreuses réponses », souligne Michel Rival, Vice-président de la CAPI. Étudier, se loger, se déplacer, se divertir, l'étudiant n'a plus qu'à cliquer pour bien vivre sur notre territoire !



Les bonnes feuilles de cet automne

La rentrée dans les médiathèques et bibliothèques de la CAPI s'écrit en trois chapitres : les cabanes, la guerre 1914-1918 et les rendez-vous réguliers. Certaines thématiques comme la commémoration à la première guerre mondiale font écho à des actions mises en place dans les communes. Place à l'imagination et au devoir de mémoire.

DES CABANES ET DES TRANCHÉES

Chaque trimestre, une thématique est retenue comme fil rouge d'une série d'animations ; cet automne, c'est autour des cabanes que la CAPI propose une série d'événements. Objet simple mais porte ouverte sur l'imagination, la cabane évoque le mythe du Robinson, le souvenir d'enfance ou encore un refuge vital. « À travers le regard et les mots d'artistes, écrivains, photographes ou conteurs, la cabane prend sa place au milieu de nos rayons et nous ouvre l'esprit !, commente Céline Keller, Conservateur des bibliothèques de la CAPI. Cela promet de belles rencontres... »

Cet automne, comme de nombreuses institutions, le réseau de lecture publique de la CAPI célèbre aussi la commémoration de la première guerre mondiale ; en racontant l'histoire, la grande mais surtout la petite, celle des quidams, des cartes postales... celle aussi des hommes qui ont tourné le dos à la guerre. « Notre projet, c'était de revisiter l'histoire de 1914-1918, en proposant des éclairages que nous n'avons pas eu à l'école, de raconter la guerre d'une manière différente de celle que relatent les manuels scolaires », poursuit Céline Keller. Au-delà du traumatisme historique, 1914 a marqué un véritable tournant dans l'histoire des arts et des lettres, d'un brassage des hommes et des idées. Mais on découvrira également quelle source d'inspiration la guerre est pour les créateurs d'aujourd'hui, romanciers ou dessinateurs de BD.



10
c'est le nombre de bibliothèques et médiathèques de la CAPI

350 000
c'est le nombre total de documents

Les rendez-vous réguliers portent bien leur nom, ce sont des animations gratuites qui rythment la vie des médiathèques et bibliothèques comme « le temps des bébés » à Meyrié, Saint-Savin et Four, « l'heure du conte » avec des passionnées de l'art du récit, « la pêche au conte » ou encore les « projections »... On ne vient pas seulement emprunter des livres et des CD, on peut aussi dans ces lieux vivants découvrir une expo photo ou rencontrer un auteur.

Retrouvez les programmes complets sur internet : <http://portail-mediathèque.capi-agglo.fr>





Le Conservatoire Hector-Berlioz de la CAPI est un lieu d'enseignement avec plus de 45 disciplines enseignées (musique, danse, théâtre) et un peu plus de 1 000 élèves inscrits, enfants et adultes. Mais aussi un acteur actif de l'animation culturelle sur le territoire.

Toutes les partitions du Conservatoire



Toute la programmation :
www.capi-agglo.fr/Vivre/Culture/Conservatoire-Hector-Berlioz



S'ils travaillent pour progresser dans leur pratique, les élèves du Conservatoire répètent aussi pour monter sur scène. « Nous cherchons à relier étroitement l'enseignement et la pratique, pour travailler sur de vrais objets artistiques et donner vie à des projets, explique Florent Stroesser, Directeur du Conservatoire. Les élèves se produisent régulièrement devant leurs parents et les mélomanes. »

C'est ainsi qu'au cours de l'année scolaire, des événements rythment la vie de l'établissement... et font battre le cœur des jeunes artistes ! Point d'orgue de ce premier trimestre : le concert de Noël donné par les élèves et professeurs à la Tour du Pin le 16 décembre puis au Théâtre du Vellein le 18 décembre, autour des tableaux de l'exposition Moussorgsky-Ravel.

LES NOTES EN ESCAPE

Tout au long de l'année, les musiciens du Conservatoire sillonnent le territoire : « 1 heure avec », un concert dominical pour un public familial, « Les balades d'Hector », des concerts dans les communes de la CAPI sur la place de l'église ou dans une grange, ou encore « Les apartés », un cycle de concerts au Théâtre du Vellein (musique de chambre). « En tant qu'établissement à rayonnement départemental, le Conservatoire est impliqué dans les projets qui font vivre la musique auprès de tous les publics », commente Annick Arnold, Vice-présidente de la CAPI (Culture). Les écoles primaires de la CAPI qui en ont fait la demande recevront la visite de musiciennes intervenantes pour les projets menés dans le cadre du PLEA (Programme local d'éducation artistique). Il y aura aussi des ateliers d'initiation à la musique sur le temps péri-scolaire suite à la réforme des rythmes scolaires.

Le Conservatoire est également co-organisateur d'événements en lien avec des partenaires locaux et même régionaux. Comme le 4 octobre à l'Espace Prévert (Villefontaine), le Congrès des chefs de chœur du Nord-Isère, pour développer les relations entre le Conservatoire et les pratiques amateurs. Comme avec l'INIS et le Centre des musiques traditionnelles Rhône-Alpes, pour un Festival de trois jours du 9 au 11 octobre prochain. Comme le 7 novembre à la salle de l'Isle, avec l'accueil de l'Orchestre des Jeunes de l'Arc Alpin, (Grenoble, Chambéry, Annecy, CAPI).

LES PROCHAINS ÉVÉNEMENTS

- 11 octobre à 20 heures | salle de l'Isle | **Orchestre populaire des Dolomites + ensembles du Conservatoire** | en coproduction avec Italie-Nord Isère
- 17 octobre à 20 h 30 | Église Saint-Jean-Baptiste | **Concert Orgue et Jazz** | en coproduction avec le Vellein
- 18 octobre à 14 heures | Conservatoire | **conférence "les femmes dans le jazz"**
- 7 novembre à 20 heures | salle de l'Isle | **concert de l'Orchestre des Jeunes de l'Arc Alpin/ONL**
- 21 novembre à 19 heures | Théâtre du Vellein | **Quatuor Wassily dans le cadre des Apartés du Vellein**
- 22 novembre à 17 heures | Écluse | **conférence illustrée sur Berlioz**
- 23 novembre 11 heures | Hall de la CAPI | **1 heure avec la "Jondeau Family", un quintet de jazz**
- 25 novembre à 19 heures | Auditorium du Conservatoire | **Jazz Club**
- 28 novembre à 19 heures | Conservatoire à Villefontaine | **Folk-club**
- 2 décembre à 18 h 30 | Médiathèque de Bourgoin-Jallieu | **L'ivre de musique, conférence illustrée sur la musique française du début du 20^e siècle**
- 19 décembre à 19 heures | Conservatoire à Villefontaine | **Folk-club**
- 10 janvier à 14 heures | Conservatoire | **conférence "les femmes dans le jazz"**

À vos agendas ! Du 16 au 31 janvier se tiendra la 10^e édition du Festival des Semaines Contemporaines, avec huit spectacles et une création mondiale : "Pablo" de Pascal Berne, compositeur en résidence au Conservatoire de 2013 à 2015.



10 ans de musiques actuelles aux Abattoirs : mortel !

La Scène de Musiques Actuelles Les Abattoirs est heureuse d'annoncer l'anniversaire des 10 ans de sa salle de concerts, construction attenante aux anciens abattoirs de Bourgoin-Jallieu.

L'événement aura lieu le week-end du 2 au 4 octobre, et rythmera toute la saison. Pour la petite histoire, l'idée de la SMAC a germé en 1999. Soucieuse de répondre aux attentes d'un public jeune, la municipalité de l'époque recrute un porteur de projet pour mettre en oeuvre un équipement dédié aux Musiques Actuelles susceptible de répondre aux critères du label SMACs du ministère de la Culture : José Molina, fort de 30 années d'expérience, va développer cette structure qui est aujourd'hui une scène reconnue et un des équipements culturels majeurs de la CAPI. Depuis 1999, plus de 600 concerts ont été programmés, plus de 78 000 spectateurs ont été accueillis.



www.lesabattoirs.fr

1. Octobre 2004 : la fosse, les différents niveaux et les gradins accueillent les premiers spectateurs.
2. Une acoustique exceptionnelle et reconnue. Une salle de 593 places, qui diffuse 50 concerts par saison, dont 120 groupes programmés.
3. En plus des concerts, Les Abattoirs ouvrent aussi leurs portes aux musiciens du territoire : des studios de répétition, la salle, une équipe, un dispositif d'accompagnement baptisé TRANS'Abattoirs, et toujours des ateliers de sensibilisation aux pratiques artistiques.
4. C'est le deuxième lieu qui s'est vu délivrer le label SMAC en Région Rhône-Alpes, sachant que l'on compte aujourd'hui près de 70 SMAC en France.
5. Aujourd'hui, une équipe de 11 permanents et 20 intermittents du spectacle.
6. Le festival ELECTROCHOC, relayé par les médias nationaux et à la réputation grandissante, fêtera lui aussi ses 10 ans en mars 2015.
7. Des partenaires institutionnels : la DRAC, la Région Rhône-Alpes, le Département de l'Isère et la CAPI.
8. Une saison 2014-2015 comme toujours éclectique et bouillonnante, avec des artistes internationaux, nationaux mais aussi la scène locale.
9. Un week-end anniversaire exceptionnel, du 2 au 4 octobre avec une nuit électro de 20 h 30 à 4 heures du matin le samedi 4.

10... ans !



© John Hogg

▲ Carmen



▼ Familie Flöz

© Michael Vogel



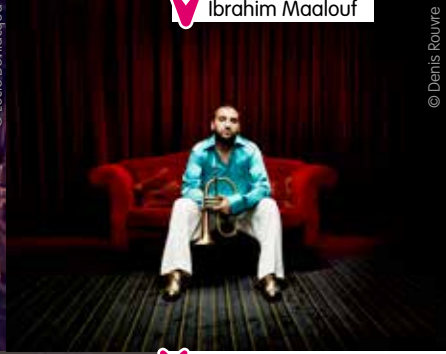
▼ Stacey Kent

© DR



© Lucile Baylacqua

▲ Christophe



▼ Ibrahim Maalouf

© Denis Rouivre



© Mali-Serena-Aurora

▲ Fatoumata Diawara



© Félix Vázquez Rocio Molina Fotos

▲ Bosque Ardora



▼ Camelia Jordana

© Béatrice Valognes



▼ Brigitte

© Benoit Julliard



© BM-Palazon

▲ Guillaume Gallienne



© Rebecca Jassel

▼ Patrice Thibaud, Philippe Leygnac



© Olivier Houeix

▼ Cendrillon

Saison 2014-2015

Danse, humour, marionnettes, musiques du monde, cirque, théâtre... le « champ des possibles » est la signature de la nouvelle saison culturelle du Théâtre du Vellein. Les artistes venus de tous horizons vont encore nous enchanter. Vivement le premier spectacle, vivement le 27 septembre.

Et comme la saison passée, un contingent de billets est mis en vente trois semaines avant le spectacle (hors abonnement). Pour tout savoir, rendez-vous sur <http://theatre.capi-agglo.fr>



Une eau de qualité pour tous

L'eau coule du robinet, on ne pourrait pas imaginer d'être rationné ou de boire une eau impropre à la consommation ! La distribution en eau potable à l'intégralité des habitants n'est pas seulement un service public, c'est une responsabilité importante pour une collectivité. Celle-ci doit assurer tous les aménagements nécessaires et ce sont parfois des travaux importants.

Sur la commune de Crachier (492 habitants) et une partie de Nivolas-Vermelle (160 habitants), les analyses ont fait apparaître que la qualité de l'eau dépasse les limites de qualité requises pour le paramètre pesticide. Certes, la CAPI a obtenu un courrier préfectoral l'autorisant à distribuer de l'eau dépassant les limites de qualité sans restriction d'usage pour une durée de trois ans, mais il fallait trouver une solution pour régler ce problème.

Le captage avec une eau de meilleure qualité se trouvant dans la vallée, il a fallu installer des pompes pour monter l'eau en altitude, vers les communes concernées (cf schéma ci-contre). Ces travaux ont engendré un chantier important

et coûteux (3,3 millions d'euros). « C'est la preuve que la CAPI assume son engagement en termes de qualité de service sur la distribution d'eau potable sur l'ensemble de l'agglomération », observe Jean-Rodolphe Genin, Vice-président de la CAPI, en charge du Cycle de l'eau.

D'autres travaux sont réalisés actuellement sur la commune de Nivolas-Vermelle (cf schéma ci-contre), toujours pour assurer aux populations une alimentation en eau potable de qualité.

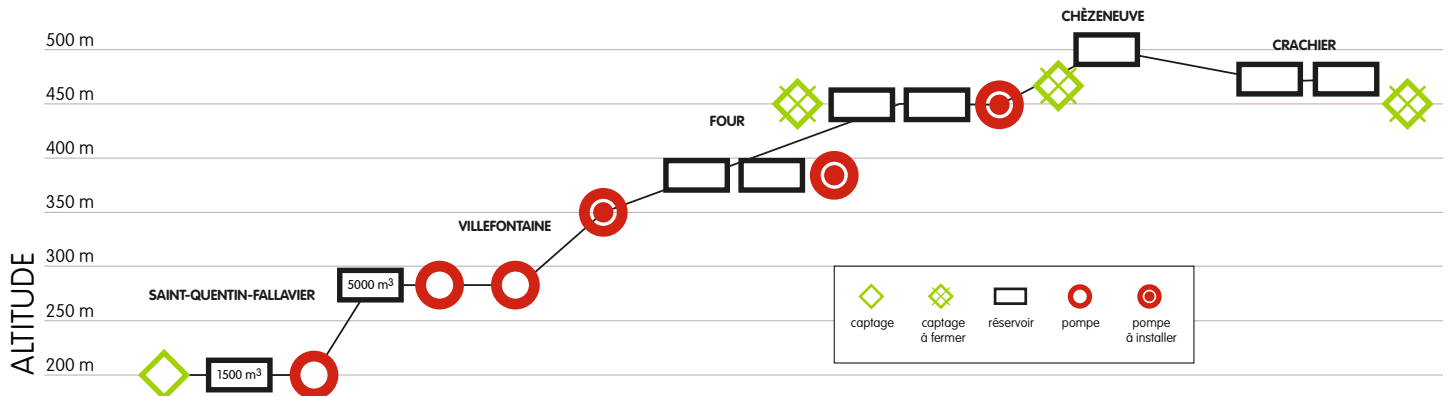
L'ensemble des installations seront terminées fin 2015. Elles serviront aussi à avoir d'autres ressources en eau de secours (si par exemple une source est insuffisante) et incluent des remplacements de canalisations anciennes et fuyardes.



La salle des pompes du captage du Vernay (vers Bourgoin-Jallieu)

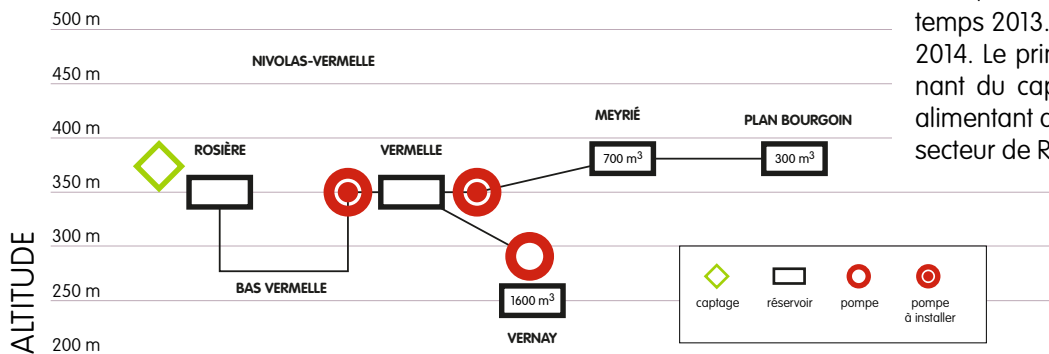
UN DISPOSITIF D'IMPORTANCE POUR ALIMENTER LES PETITES COMMUNES

Les travaux consistent à amener de l'eau de Villefontaine vers Crachier via les communes de Four et Chêzeneuve. La pose de canalisations entre Four et Chêzeneuve est en cours, ainsi que la construction de trois stations de pompage sur Four permettant de monter l'eau sur le plateau. Ces travaux ont débuté en septembre 2013 et s'achèveront au printemps 2015.



LES TRAVAUX SUR LE SECTEUR OUEST SONT EN COURS D'ACHÈVEMENT

Pour la commune de Nivolas-Vermelle, les travaux (montant : 360 000 €) ont débuté au printemps 2013. Ils devraient s'achever à l'automne 2014. Le principe est d'amener de l'eau provenant du captage du Vernay à Ruy-Montceau, alimentant déjà le reste de la commune, vers le secteur de Rosière.



UN TRAVAIL DE FOND AVEC LES AGRICULTEURS

En parallèle, la CAPI travaille avec la Chambre d'agriculture pour améliorer la qualité de l'eau par une réduction de l'usage des pesticides. On appelle cela des mesures agro-environnementales ; c'est un travail mené avec les agriculteurs de certains secteurs, notamment vers les sources, pour instaurer des pratiques agricoles respectueuses de l'environnement.





-48,2 %, c'est l'économie d'énergie réalisée par l'équipe « Déf'Isle » (CCAS de L'Isle d'Abeau), ce qui lui a valu la 1^{re} place en Isère et aussi nationale ! Bravo aux 14 familles de cette équipe locale, qui montrent l'exemple à suivre pour lutter contre le réchauffement climatique.

Énergie : les familles de L'Isle d'Abeau sur le podium

*AGEDEN : Association pour une Gestion Durable de l'Énergie



Classement des équipes en Isère (hors Grenoble)

- 1^{er} : CCAS de L'Isle d'Abeau
- 2^e : CCAS de Bourgoin-Jallieu
- 3^e : ViennAgglo

Si l'AGEDEN* lance un concours un peu ludique pour sensibiliser les foyers, c'est pour démontrer qu'il n'est pas si difficile de changer ses comportements et que l'impact sur la facture est réel. En Isère, 24 équipes (soit 201 ménages) ont participé à la dernière édition du Défi « Familles à Énergie Positive® ». Leurs efforts communs ont permis d'économiser 608 500 Kwh, soit la consommation d'énergie d'un village de 608 personnes sur un an, ou encore d'éviter l'émission de 88 tonnes de CO₂ soit 660 allers-retours Grenoble-Paris en voiture.

ÉCONOMISER L'ÉNERGIE, CHACUN PEUT LE FAIRE

Le principe du concours est simple : une dizaine de foyers forment une équipe pour représenter leur commune ou leur quartier, avec pour mission d'optimiser les consommations domestiques : chauffage, eau chaude, équipements électriques. Chaque équipe fait le pari d'atteindre au moins 8 % d'économies d'énergie par rapport à l'hiver précédent.

Lors de la dernière édition, quelque 7 500 foyers français ont participé et les relevés de consommation ont montré que chaque famille a économisé en moyenne 18 % d'énergie (soit entre 200 € et 300 € sur leur facture). Ce n'est pas très difficile. Faire cuire avec le couvercle, éteindre les appareils en veille, remplir votre machine à laver ou le lave-vaisselle avant de l'enclencher... Pendant la campagne, les équipes bénéficient d'astuces et de conseils. « C'est tout l'intérêt de participer car on adopte les bons gestes sans pour autant diminuer son confort domestique !, observe Jean-Bernard Griotier, Vice-président de la CAPI (Développement durable et transition énergétique). Avec la Communauté de communes des Vallons de la Tour, nous soutenons ce concours qui s'inscrit dans le déploiement de notre Plan Climat Énergie territorial. » « Familles à Énergie Positive® » ; bientôt la 7^e édition de ce concours national, qui démontre qu'il est possible de participer à une action concrète, mesurable, massive et conviviale de lutte contre les émissions de gaz à effet de serre et d'économie d'énergie. Inscrivez-vous dès maintenant sur le site internet <http://isere.familles-a-energie-positive.fr>




LES SCOLAIRES AUSSI

Le défi « class'énergie » est une version de ce concours adaptée aux écoles. Cinq classes de CM1 et CM2 de la CAPI et des Vallons de la Tour vont participer. L'AGEDEN animera des ateliers tandis que les élèves seront chargés de communiquer auprès des autres classes primaires les bons gestes d'économies d'énergie. C'est bien de commencer jeune !



▲ L'équipe des familles lilottes a fini 1^{re} sur 900 inscrites en France. Prix remis en présence de Joël Grisolle, maire de L'Isle d'Abeau et de Jean-Bernard Griotier, Vice-président de la CAPI en charge du Développement durable, de l'agriculture et de la transition énergétique.

Les progrès de l'éclairage public

 14 giratoires de l'agglomération sont passés en lumière bleue

Le réseau d'éclairage public de la CAPI compte plus de 17 000 points lumineux. Le Plan lumière permet de mettre en valeur les axes routiers et le patrimoine du territoire (mairies, églises...) et surtout de rationaliser les dépenses énergétiques.

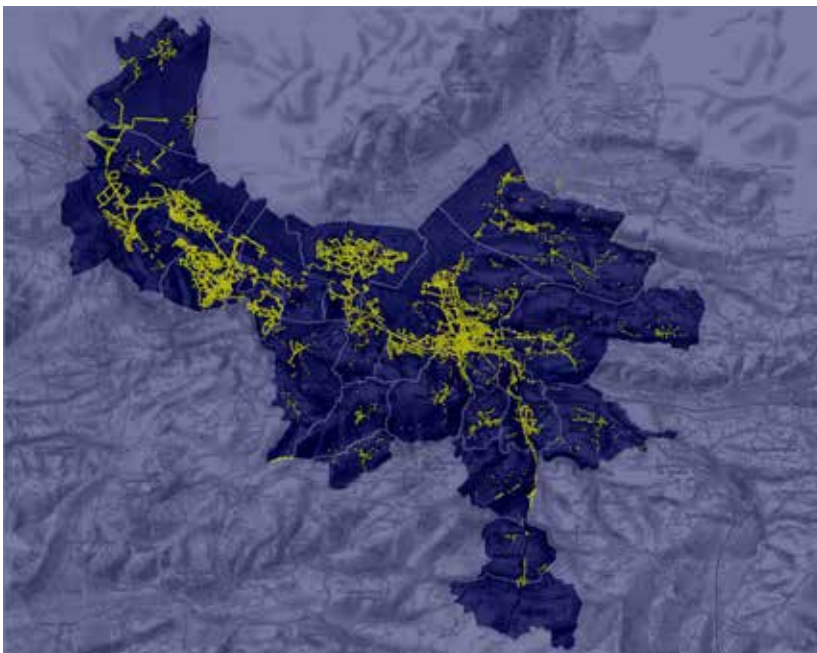
Vous avez peut-être remarqué cette jolie lumière bleue qui illumine la plupart des ronds-points ? Patrick Bianciotto, Directeur des Infrastructures, nous éclaire sur la question. « La lumière bleue est avant tout un choix esthétique ; nous avons choisi d'éclairer le cœur du giratoire en bleu et les abords en blanc pour mieux le signaler. » Ainsi mis en évidence, les giratoires de l'axe RD 1006 - RD 1085 qui ont adopté la lumière bleue servent de repères sur cet axe important de notre territoire. Les trois derniers (les deux ronds-points sur la RD 1006 à Vaulx-Milieu et celui du Boulevard Alsace-


Lorraine à Bourgoin-Jallieu) sont en cours d'aménagement, achevant donc cette partie du programme du Plan Lumière de la CAPI. « Ce qu'il faut comprendre du Plan Lumière, c'est que la collectivité cherche à rationaliser l'éclairage public et non à l'augmenter, précise Guy Rabuel, vice-président de la CAPI (Espaces publics et infrastructures routières). Ce plan d'actions vise à valoriser le territoire par la création visuelle d'une identité nocturne et à améliorer le confort et la sécurité des usagers tout en réduisant la pollution lumineuse. »

DES ÉCONOMIES D'ÉNERGIE

Les systèmes mis en place dans le cadre du Plan lumière visent aussi à réduire les dépenses énergétiques. Ainsi, les lumières bleues et blanches des giratoires sont venues en remplacement d'éclairages plus anciens, avec des lampes à iodure métallique moins gourmandes. « Entre 23 heures et 5 heures du matin, la luminosité est baissée puisqu'il n'est pas utile d'éclairer à pleine puissance au cœur de la nuit quand la circulation est très réduite », observe Patrick Moulène, Directeur Général des Services Technique. Sur l'axe RD 1006 - RD 1085, ce système permet de réaliser une économie de plus de 25 % sur les consommations annuelles.

D'autres actions du Plan lumière témoignent de cette politique de rationalisation des coûts. À ce jour, plus de la moitié des 750 armoires de commande ont été équipées d'horloges astronomiques qui permettent de mieux maîtriser les consommations. 300 têtes d'éclairage sont changées chaque année, en particulier celles des lanternes ballons fluorescents, ce qui diminue leur consommation électrique. Annuellement, 2 000 lampes à sodium haute pression et à vapeur de mercure sont remplacées par des lampes iodure métallique de meilleur rendement. Tout cela concourt à améliorer la qualité de l'éclairage public et à diminuer les factures.



 Cette carte illustre la vie nocturne du territoire, avec une forte densité dans la vallée urbaine.



Votre avis sur l'aménagement du square voisin ? Votre opinion sur la création d'une piste cyclable ? Vos idées pour améliorer la sécurité des piétons ? Grâce aux conseils citoyens, les habitants peuvent s'exprimer et s'impliquer davantage dans la vie et le devenir de leur quartier.

Les conseils citoyens : vous êtes acteur dans votre quartier

Le conseil citoyen est un espace d'information et de concertation, à l'échelle d'un quartier, entre les citoyens et les acteurs des politiques publiques sur des questions liées aux habitants et à la vie du quartier. Il faut préciser que les conseils citoyens seront mis en place dans les quartiers identifiés comme « prioritaires » par l'État.

5 QUARTIERS PRIORITAIRES DANS L'AGGLO

Dans la Loi de programmation pour la Ville, adoptée le 13 février 2014, l'État a redéfini la cartographie des quartiers dits « prioritaires » sur la base d'un seul critère : le niveau de revenus des habitants. Le territoire de la CAPI en compte désormais cinq : Champaret et Champ-Fleuri à Bourgoin-Jallieu, Saint-Hubert à L'Isle d'Abeau, Les Roches et Saint-Bonnet à Villefontaine.

« Cette Loi va engendrer de nouveaux contrats de Ville et elle relève la nécessité de renforcer la participation des habitants à la vie de leur quartier. », souligne Michel Rival, Vice-président de la CAPI (Politique de l'habitat et cohésion sociale). Les conseils citoyens vont y contribuer. « Les habitants, à travers ces conseils, sont invités à participer aux groupes de pilotage qui, jusqu'alors, réunissaient élus et techniciens, explique Véronique Cadet, responsable du service Politique de la ville de la CAPI. Cette ouverture est intéressante pour nourrir les débats avec les premiers concernés par les actions menées ! ».

La création des conseils citoyens relève des communes, le service Politique de la ville de la CAPI intervenant en tant que coordinateur. « Nous organisons des réunions à l'échelle intercommunale afin de mutualiser les pratiques, précise Véronique Cadet. Nous cherchons à nous appuyer sur les structures existantes pour ne pas multiplier les instances. Par exemple à Bourgoin-Jallieu, il y a déjà un conseil de quartier, il peut être le support de départ pour les conseils citoyens » Il s'agit aussi de définir les modalités pratiques de mise en place. La Loi stipule que le conseil citoyen est composé, d'une part, d'habitants dans le respect de la parité hommes-femmes et, d'autre part, de représentants des associations et acteurs locaux. « Nous sommes attentifs à mixer aussi les âges, ce serait bien que toutes les générations soient représentées ! », observe Patrick Nicole-Williams, Vice-président de la CAPI (Communication, citoyenneté et sentiment d'appartenance à la CAPI).

Vous souhaitez en savoir plus ? N'hésitez pas à vous rapprocher des services concernés dans les municipalités. (Cf. ci-contre)



À qui s'adresser ?

- Bourgoin-Jallieu, service Politique de la ville : 04 74 19 11 18
- L'Isle d'Abeau : politique de la ville pour la commune : 04 74 27 17 67 (messieurs Arfaoui et Lioger)
- Villefontaine, service Politique de la Ville : 04 74 96 70 84 (Elisabeth Bastos).





EN MODE
COVOITURAGE

Le co-voiturage est :

- économique puisque les frais d'essence et de péage sont partagés entre les utilisateurs
- écologique puisque ce système diminue le trafic routier et le niveau de pollution
- convivial puisque le covoiturage facilite les échanges entre les voyageurs et permet l'accès aux zones peu desservies par les transports publics



La CAPI facilite le co-voiturage



PLUS DE PARKINGS

Deux nouveaux parkings de co-voiturage ont été créés par la CAPI :

> à Nivolas-Vermelle, sur la RD1085 au niveau de Ruffieu : 32 places dont une pour les véhicules de personnes à mobilité réduite (PMR).



> à Flosailles, route du Bugey (RD522) à l'angle du Chemin des Fontaines à Saint-Savin : 36 places dont une PMR.



SE GARER

L'agglomération compte maintenant 320 places de parking de co-voiturage. Ceux-ci répondent aux besoins des automobilistes en offrant une solution plus sécurisée que les pratiques « libres ». De plus, la plupart des aires sont connectées à des arrêts de bus CAPI ou Transisère et aux réseaux cyclables et piétons.

SE RENCONTRER

Depuis 2009, la CAPI a créé une plateforme internet : www.capi-covoiturage.fr. Il suffit de s'inscrire et de voir si une personne effectue le même trajet au moins en partie, pour faire la route ensemble dans une seule voiture. Déjà 630 inscrits et 275 trajets actifs !

ON GAGNE DE L'ARGENT

Sur un trajet domicile-travail de 30 km, deux conducteurs qui alternent la conduite chaque semaine font chacun 1760 € d'économies par an.

ON PEUT FAIRE MIEUX !

Pour les déplacements vers le lieu de travail, le taux d'occupation moyen des véhicules est de 1,07 personne par véhicule. Seuls 3,5 % de ces déplacements s'effectuent en covoiturage. Et vous, y avez-vous pensé ?



PLUS D'INFOS : www.capi-agglo.fr et www.capi-covoiturage.fr



En Pôle position

Gérard Collomb, Maire de Lyon et Président du Grand Lyon, a été réélu Président du Pôle Métropolitain le 13 juin dernier. Le Conseil métropolitain réunit 64 élus, représentants des quatre agglomérations membres.

Selon le principe d'une présidence tournante entre la communauté urbaine de Lyon et Saint-Étienne Métropole, acté par les quatre présidents d'agglomération, Gérard Collomb laissera sa place en 2017 au président de Saint-Étienne Métropole.

DEUX MILLIONS DE CITOYENS

En attendant, l' élu a réaffirmé « l'importance de cette coopération métropolitaine » et partagé avec les trois Vice-présidents « la nécessité de travailler collectivement au rayonnement et à l'attractivité de ce vaste espace où vivent près de deux millions d'habitants ». Parce que les flux économiques, les migrations résidentielles, les déplacements des salariés, les loisirs des ci-



© J. Léone - Grand Lyon

▲ Gaël Perdriau, Président de Saint-Étienne Métropole, Gérard Collomb, Président du Grand Lyon, Thierry Kovacs, Président de ViennAgglo et Jean Papadopulo, Président de la CAPI.

toyens... se jouent à une échelle plus large que celles de chaque agglomération seule, le Pôle Métropolitain a pour vocation de s'emparer de ces sujets.

Il est le 5^e officiellement créé après ceux du Sillon Lorrain, Strasbourg-Mulhouse, Rouen Seine-Eure et Pays de Brest. Il est aussi le plus important, avec près de deux millions d'habitants, un million d'emplois et 160 000 étudiants ! Enfin, il est le plus abouti sur le plan de sa structuration politique et administrative. Parmi les 64 conseillers au Conseil métropolitain figurent neuf élus CAPI : Annick Arnold, Claude Bérenguer, Hélène Bulliod, Vincent Chriqui, Raymond Feysaguet, Jean-Bernard Griotier, Joël Grisollet, Patrick Nicole-Williams et Jean Papadopulo.

www.polemetropolitain.fr

LIENS ENTRE NATURE ET CULTURE

Pour la 4^e fois, les Journées Européennes du Patrimoine sont relayées par le Pôle Métropolitain. Cette année encore, la thématique retenue s'inscrit dans le thème national « Patrimoine culturel, patrimoine naturel ».

« La nature est une ressource de matériaux qui ont servi et qui servent encore à fabriquer notre patrimoine ; pierre, pisé, béton de mâchefer, bois, galets, fer, verre... [...] La nature est aussi un modèle, notamment dans l'architecture, dans les Beaux-Arts, dans le textile ou bien encore dans le design. », relate l'édito du guide qui permettra au grand public de (re)découvrir les richesses patrimoniales de nos territoires sous cet angle. Disponible dans les offices de tourisme et lieux culturels.



LUMINEUSE CARMEN

Dans le cadre de la Biennale de la danse de Lyon (10-30 septembre), la CAPI accueille un spectacle : CARMEN. Il y aura deux représentations, les samedi 27 et dimanche 28 septembre, au Théâtre du Vellein. Sur la célèbre musique de Georges Bizet, les danseurs de la compagnie The Dance Factory revisitent cette œuvre avec le talent de la chorégraphe sud-africaine Dada Masilo.

À noter que de nouvelles places seront en vente à partir du 16 septembre (ce spectacle étant dans les abonnements au Vellein vendus depuis le 30 juin).

<http://theatre.capi-agglo.fr>



© John Hogg

ILS VIVENT L'AGGLO



Laurent Ponthus PRÉSIDENT DE SO CSBJ

So CSBJ est une association regroupant les sociétaires du club de rugby berjallien : 527 à ce jour, représentant un total de 121 356 € d'adhésions. « Devenir sociétaire c'est faire partie de la famille du rugby par une participation financière qui permet d'avoir une relation privilégiée avec le CSBJ, note Laurent Ponthus. Si plusieurs clubs nationaux comptent des sociétaires, aucun ne va aussi loin puisque So CSBJ détient 26 % du capital de la SAS et a un membre siégeant à son conseil d'administration. » Particulier, commerçant, entreprise, association, chacun peut adhérer, avec des contreparties en fonction du montant versé. Dirigeant de Proxadis (création de sites internet), ce Berjallien de cœur est le plus motivé des sociétaires, partenaire du club depuis 14 ans et suivant tous les rebonds du ballon ovale ! « Le CSBJ est aussi un porte-drapeau du territoire, les collectivités l'ont bien compris et le club en a besoin, tout comme le soutien des sociétaires. Le nombre sera notre force ! »

www.socsbj.fr



Brigitte Pradier PRÉSIDENTE DE « IL ÉTAIT PLUSIEURS FOIS »

Voici 15 ans que les enfants se régalaient d'entendre les voix des conteuses de l'association « Il était plusieurs fois ». D'abord à Bourgoin-Jallieu, elles interviennent aujourd'hui dans plusieurs bibliothèques et médiathèques de la CAPI. Un mercredi par mois, c'est l'heure du conte pour les 3-10 ans, mais les adultes restent souvent, enchantés à leur tour. « D'ailleurs les contes à l'origine étaient pour les adultes ! » Les qualités d'une bonne conteuse ? « Il faut être à l'aise à l'oral mais surtout aimer les gens ! Chacune a son univers, une dose d'imagination est aussi fort utile pour donner vie à un texte et transmettre la force des mots à son auditoire. » Formées et bénévoles, elles enchantent les oreilles d'un public conquis. Elles aimeraient d'ailleurs être plus nombreuses : qui se sent une âme de conteur ?



François Lienard PRÉSIDENT DE L'APIE

L'Association Porte de l'Isère Environnement, créée en 2008, a pour objectif d'être la garante de la protection de l'environnement. « Nous intervenons sur tous les terrains ! Lutter contre les pollutions industrielles ou contre l'affichage publicitaire illégal, défendre la biodiversité, travailler sur la trame verte et bleue, faire l'inventaire des affluents de la Bourbre, participer à la mise en œuvre d'aménagements pour les cyclistes... Nous avons travaillé avec la CAPI pour la création d'« Osez l'vélo ». Installé rue de l'Escot à Bourgoin-Jallieu, c'est un atelier participatif et solidaire ouvert au grand public ». Comptant une centaine de militants et trois salariés à plein temps, l'APIE est aussi l'interlocutrice des collectivités, parfois partenaire, parfois opposante ! « Nous gardons toujours notre indépendance de pensée et d'intervention car on peut toujours faire mieux en matière d'écologie... »



Vincent Bès DIRECTEUR GÉNÉRAL DE PHOTOWATT

Arrivé dans l'entreprise fin 2007, ce quadragénaire lyonnais en a pris la direction générale en 2011, juste avant la reprise de Photowatt par EDF ENR. Du silicium à la cellule du panneau photovoltaïque, Photowatt conçoit et fabrique dans le Nord-Isère (350 salariés au total). Le siège historique est à Bourgoin-Jallieu et une nouvelle unité d'assemblage a démarré cette année à Vaulx-Milieu. « Pour la recherche d'un site, nous avons été accompagnés par le service Économie de la CAPI, note Vincent Bès. Nous avons aussi travaillé conjointement pour la concrétisation d'« Ombriwatt », une station de recharge électrique à énergie solaire installée sur le parking. Cette solution de mobilité nous permet d'assurer la logistique de nos sites industriels en réduisant l'emprunte carbone. Cette offre a vocation à s'étendre, pourquoi pas sur d'autres sites de la CAPI ! » Ici, chaque jour, Photowatt avance sur la voie de l'innovation et de la rentabilité, pour se forger un avenir pérenne.



Vanessa Soulias Claude Tauleigne APICULTEURS

Vanessa Soulias et Claude Tauleigne se sont rencontrés lors de la formation d'apiculteur proposée par L'Abeille Dauphinoise. Elle est mère au foyer, il est photo-journaliste, ils avaient envie tous deux de s'intéresser au fascinant monde des abeilles. Tout en co-voiturant, ils ont appris à se connaître et ont finalement conçu un projet de ruches commun. « Nous avons conclu un partenariat avec l'entreprise Vicat, qui nous met à disposition un grand terrain sur son site de l'Isle d'Abeau », explique Vanessa. « Nous avons un badge comme les salariés, nos ruches sont donc protégées », complète Claude. Baptisé « Le rucher des 5 reines », leur installation devrait donner du miel l'année prochaine. « Mais notre intérêt est avant tout de pouvoir entretenir des colonies, sans produits chimiques, avec une approche naturelle et respectueuse. » C'est sûr, leurs protégées vont être traitées... comme des reines !

À VOS AGENDAS

SEPTEMBRE

Mercredi 24 | 9 h 30 à 18 heures | Parc du Vellein – Villefontaine | **Rando pour tous**

Vendredi 26 | 19 heures | Les Abattoirs – Bourgoin-Jallieu | **Ouverture de saison & Live avec The Foxy Ladies + Léon** | Entrée libre

Samedi 27 | 20 h 30 | Théâtre du Vellein – Villefontaine | Danse – **Carmen** | Dada Masilo – Cie The Dance Factory

Dimanche 28 | 18 heures | Théâtre du Vellein – Villefontaine | Danse – **Carmen** | Dada Masilo – Cie The Dance Factory

Samedi 27 | 10 heures à 18 heures | Halle Grenette – Bourgoin | **Salon du Co-développement d'Activités en Nord-Isère** | Entrée libre

Mardi 30 | 18 h 30 | Médiathèque – L'Isle d'Abeau | Conférence/débat | **« Les énergies d'aujourd'hui et les nécessités d'un futur proche »** | Sur inscription

OCTOBRE

Mercredi 1^{er} | Après-midi | Médiathèque – L'Isle d'Abeau | Ateliers découverte de 7 à 12 ans | **Les p'tits débrouillards** | Sur inscription

Jeudi 2 | 20 heures | Les Abattoirs – Bourgoin Jallieu | Rock | **Tasmaniac + Maczde Carpaté + Elzed + The Melting Snow Quartet**

Vendredi 3 | 20 h 30 | Salle de l'Isle – L'Isle d'Abeau | Jazz | **« Illusions »** | Ibrahim Maalouf

Vendredi 3 | 20 h 30 | Les Abattoirs – Bourgoin-Jallieu | **Zebda + Oops Darling**

Vendredi 3 | 20 h 30 | Médiathèque – Bourgoin-Jallieu | Spectacle | **Thierno Diallo « La randonnée de Samba Diouf »**

Samedi 4 | 20 h 30 | Les Abattoirs – Bourgoin-Jallieu | Electro | **Electrochoc : after/before 9.5 : nuit electro – Set & Match + Werkha + Filastine + Busdriver**

Mercredi 8 | Après-midi | Médiathèque – La Verpillière | **Rencontre avec Dorothee Piatek**

Mercredi 8, jeudi 9 | 19 h 30 | Théâtre du Vellein – Villefontaine | Théâtre | **Oblomov** | Troupe de la Comédie-Française avec Guillaume Gallienne

Jeudi 9 | 19 heures | Médiathèque – Bourgoin-Jallieu | Conférence | **« Cabanes » & art contemporain**

Samedi 11 | 20 heures | Salle de l'Isle – L'Isle d'Abeau | Concert | **Métissages Nord-Isère/Italie**

Vendredi 10 | 20 h 30 | Les Abattoirs – Bourgoin-Jallieu | **Blake Worrell + Scarecrow**

Mardi 14 | 18 h 30 | Médiathèque – L'Isle d'Abeau | **Soirée pyjama « L'étroit petit cochon »**

Mardi 14 | 20 h 30, **mercredi 15** | 20 h 30 | Théâtre du Vellein – Villefontaine | Création cirque – danse | **Celui qui tombe** | Compagnie Yoann Bourgeois

Mercredi 15 | 14 h 30, 16 heures | Médiathèque – Saint-Savin | **Atelier Kapla**

Mercredi 15 | 18 heures | Médiathèque – La Verpillière | **Audition des élèves de l'école de musique municipale**

Jeudi 16 | Médiathèque – L'Isle d'Abeau | Exposition éphémère | **La Grande Lessive**

Vendredi 17 | 20 h 30 | Église Saint-Jean-Baptiste – Bourgoin-Jallieu | Concert d'orgue | **A Love Suprême**

Samedi 18 | 20 h 30 | Les Abattoirs – Bourgoin Jallieu | Punk rock | **Alice Donut + Dot Dash ! + Bottle Next**

Vendredi 21 | 19 heures | Théâtre du Vellein – Villefontaine | Les Apartés du Théâtre | **le Quatuor Wassily**

Vendredi 24 | 20 h 30 | Les Abattoirs – Bourgoin Jallieu | Rock/punk | **Nashville Pussy + Mercy**

Samedi 25 | 10 h 30 | Médiathèque – Villefontaine | Atelier | **« La cabane à zik »**

Mercredi 29 | 14 h 30, 15 h 45 | Médiathèque – La Verpillière | **Atelier Kapla**

Jeudi 30 | 20 h 30 | Les Abattoirs – Bourgoin Jallieu | Entrée libre | **Tranche de Live avec Lamuzgueule**

NOVEMBRE

Novembre/décembre | Médiathèque – L'Isle d'Abeau | **Atelier multimédia** | Sur réservation

Du lundi 3 novembre au samedi 6 décembre | Médiathèque – Villefontaine | Exposition | **« La guerre est finie »**

Mardi 4 | 18 h 30 | Médiathèque – Saint-Quentin-Fallavier | **Soirée pyjama « L'étroit petit cochon »**

Mercredi 5 | 14 h 30 | Médiathèque – Villefontaine | 17 heures | Médiathèque – Bourgoin-Jallieu | L'heure de la musique | **Le quatuor à cordes** | Conférence dès 5 ans

Mercredi 5 | 18 h 30 | Théâtre du Vellein – Villefontaine | dès 5 ans | Création danse | **Akiko L'amoureuse** | Ando Danse Cie

Jeudi 6 | 20 h 30 | Salle de l'Isle – L'Isle D'Abeau | Musiques du Monde | **Fatoumata Diawara**

Vendredi 7 | 20 heures | Théâtre du Vellein – Villefontaine | Concert d'ensembles | **Académie de l'Orchestre National de Lyon**

Samedi 8 | 20 h 30 | Les Abattoirs – Bourgoin-Jallieu | Hip-hop | **Blitz the ambassador+ Tchopdye**

Mercredi 12 | 14 h 30, 15 h 45 | Médiathèque – La Verpillière | **Atelier Kapla**

Jeudi 13 | 20 h 30 | Théâtre Du Vellein – Villefontaine | Humour | Emma la clown | **La Conférence**

Vendredi 14 | 20 h 30 | Théâtre Du Vellein – Villefontaine | Humour | Emma la clown | **Grand Symposium : tout sur l'amour**

Samedi 15 | 10 h 30 | Médiathèque – La Verpillière | 14 h 30 | Médiathèque – Meyrié | **Rencontre avec Alice Ferney**

Retrouvez tous les événements récurrents du réseau des médiathèques CAPI dans la plaquette « Rendez-vous réguliers » et sur : <http://portail-mediatheque.capi-agglo.fr>

DÉCEMBRE

Samedi 15 | 20 h 30 |

Les Abattoirs – Bourgoin Jallieu | Electro/hip-hop | **Le Peuple de l'herbe + Schlaass**

Mardi 18 | de

17 heures à 20 h 30 | Médiathèque – L'Isle d'Abeau | **Semaine de la solidarité internationale**

Mardi 18 | 18 h 30 |

Bibliothèque – Four | **Soirée pyjama «L'étroit petit cochon»**

Mercredi 19, jeudi 20 |

20 h 30 | Théâtre du Vellein – Villefontaine | Théâtre – Création | **Affabulazione** | Cie Gilles Pastor

Mercredi 19 | 14 h 30, 15 h 45 | Médiathèque – Bourgoin-Jallieu | **Atelier Kapla**

Jeudi 20 | 20 h 30 | Les Abattoirs – Bourgoin-Jallieu | **Tranche de Live : Outshape**

Vendredi 21 | 18 h 30 | Médiathèque – Bourgoin-Jallieu | Conférence-concert | **«Du Blues à la nouvelle soul»** | Sebastian Danchin et Harisson Kennedy

Vendredi 21 | 19 heures | Théâtre du Vellein – Villefontaine | Les apartés du théâtre | **Quatuor Wassily**

Vendredi 21 | 20 h 30 | Les Abattoirs – Bourgoin-Jallieu | Blues | **Eric Bibb + Ruthie Foster + Harrison Kennedy + Olivier Gotti**

Samedi 22 | 17 heures | Bibliothèque – Éclose | Conférence «Personnage musical» | **Hector Berlioz**

Dimanche 23 |

11 heures | Hall CAPI – L'Isle D'Abeau | Jazz | **1 heure avec... Jondeau Family Jazz**

Lundi 24, mardi 25 |

20 h 30 | Les Abattoirs – Bourgoin-Jallieu | **Dose le son avec Zéro** | Sur réservation

Mardi 25 | 18 h 30 |

Médiathèque – L'Isle d'Abeau | Lecture-spectacle | **«Lettres à Adèle : paroles de Poilus 1914-1915»**

Mardi 25 | 19 heures |

Conservatoire – Bourgoin-Jallieu | **Jazz-club**

Mardi 25, mercredi 26, jeudi 26 | 20 h 30 | Théâtre du Vellein | Danse | **Cendrillon** | Malandain Ballet Biarritz

Mercredi 26 | 18 h 30 | Salle de l'Isle – L'Isle d'Abeau | Fantaisie clownesque | dès 5 ans | **Petouchok** | Cie Adroite Gauche

Vendredi 28 | 19 heures | Conservatoire – Villefontaine | **Folk-Club**

Vendredi 28 | 20 h 30 | Les Abattoirs – Bourgoin Jallieu | Rock | **Banned From Utopia** par les musiciens de **Frank Zappa** | Vidéo concert | **Crossed Meeting / Projet Arfi**

Samedi 29 | 15 heures | Médiathèque – Bourgoin-Jallieu | **Mois Du Film Documentaire**

Samedi 29 | 10 h 30 | Médiathèque – Saint-Savin | Lecture-spectacle | **«Caporal : au rapport !»**

Mardi 2 | 18 h 30 |

Médiathèque – Bourgoin-Jallieu | Conférence | **1890-1914 : un âge d'or de la musique française**

Mardi 2 | 18 h 30 |

Médiathèque – Villefontaine | **Soirée pyjama «L'étroit petit cochon»**

Mardi 2, mercredi 3 |

20 h 30 | Théâtre Du Vellein – Villefontaine | Création danse flamenco | **Bosque Ardora – Rocio Molina**

Mercredi 3 | 18 h 30 |

Salle de l'Isle – L'Isle d'Abeau | Théâtre | dès 7 ans | **La Belle et La Bête** | Cie Il Baule Volante

Vendredi 5 | 20 h 30 |

Les Abattoirs – Bourgoin-Jallieu | Musique tzigane | **Les doigts de l'homme + Marian Bandoï Trio**

Vendredi 5 | 20 h 30 |

Médiathèque – Bourgoin-Jallieu | Conférence-Concert | **«Les pianistes de jazz»**

Samedi 6 |

Médiathèque – L'Isle d'Abeau | **Atelier multimédia BD** 10 heures, 13 heures, 13 h 30 | Médiathèque – Villefontaine | **Rencontres Philippe Delestre et François Roux**

Samedi 6 | 11 h 30 |

Médiathèque – Villefontaine | Concert | **“On r'vient”**

Mardi 9 | 18 h 30 |

Médiathèque – La Verpillière | Soirée pyjama **«L'étroit petit cochon»**

Mercredi 10 | 18 h 30 |

Espace George Sand – Saint-Quentin-Fallavier | Marionnettes | dès 5 ans | **Peau d'ours** | Cie Emilie Valantin

Mercredi 10 |

20 heures | Salle des fêtes – Four | Concert d'ensembles | **Concertos... and co !**

Vendredi 12 | 20 h 30 |

Théâtre du Vellein – Villefontaine | Musique classique | **Orchestre National de Lyon**

Samedi 13 |

Médiathèque – L'Isle d'Abeau | **Atelier multimédia BD** | Sur inscription

Dimanche 14 | Golf public – Les 3 Vallons | **Cross du golf public des 3 Vallons**

Du samedi 15

décembre au 30 janvier 2015 | Médiathèque – L'Isle d'Abeau | Exposition | **«Petites histoires de la grande guerre»**

Mardi 16 | 18 h 30 |

Médiathèque – Bourgoin-Jallieu | **Soirée pyjama «L'étroit petit cochon»**

Mercredi 17 |

Médiathèque – L'Isle d'Abeau | **Atelier multimedia BD** | Sur inscription

Vendredi 19 | 20 h 30 |

Les Abattoirs – Bourgoin-Jallieu | Rock | **Tranche de live avec les groupes TRANS'Abattoirs / Ubikar + Charlie Tango** | Entrée libre

Lundi 15, mardi 16, mercredi 17 | 20 h 30 |

Théâtre Du Vellein – Villefontaine | Théâtre | **Macbeth (The Notes)** | Cie des petites heures

Jeudi 18 | 20 heures |

Théâtre du Vellein – Villefontaine | Concert d'ensembles | **Concert de Noël**

Samedi 20 |

Médiathèque – L'Isle d'Abeau | **Atelier multimédia BD** | Sur inscription

DE SEPTEMBRE À DÉCEMBRE : L'HEURE DU CONTE

→ Les mercredis :

10 h 30 – Médiathèque de L'Isle d'Abeau
15 h 30 – Médiathèque de Bourgoin-Jallieu (6 ans et +)
16 heures – Médiathèque de Bourgoin-Jallieu (3-5 ans)
16 heures – Médiathèque de La Verpillière (petites vacances scolaires : 10 h 30)

→ Les jeudis :

16 h 45 – Bibliothèque de Four (selon le calendrier)

→ Un mercredi par mois :

16 heures – Médiathèque de Saint-Savin
17 h 30 – Médiathèque de Ruy-Montceau

→ Un mardi par mois :

16 h 45 – Bibliothèque de Saint-Quentin-Fallavier

→ Le 2^e mercredi du mois :

16 heures – Médiathèque de Villefontaine

PAR
ICI



« Rando pour tous »
c'est mercredi 24 septembre
de 10 heures à 18 heures
au Parc du Vellein à Villefontaine

Rando pour vous, nous, ils...



DES RANDONNEURS MOTIVÉS

Marcheurs du dimanche, sportifs affûtés, familles, personnes en situation de handicap ; ce joyeux petit monde peut se retrouver pour cette journée. Les parcours sont adaptés pour chaque catégorie et déclinées selon les spécificités du handicap, de la situation sociale ou de la maladie.

LE SPORT, C'EST BON POUR LA SANTÉ !

Cet événement, organisé par la CAPI, est né de la volonté des randonneurs de partager leur passion et les bienfaits physiques et psychologiques de leur pratique avec des personnes n'ayant pas accès pour des raisons de santé, de handicap physique, mental ou social.



NE RATEZ PAS LA 2^e ÉDITION

En 2013, pour la 1^{re} édition, l'événement a accueilli plus de 300 participants dont 191 personnes en situation de handicap. 90 bénévoles issus d'associations locales ont donné de leur temps pour ce grand moment de partage et de convivialité. Alors, cap de participer ? Rendez-vous le 24 septembre. Inscriptions sur place, à partir de 9 h 30 (participation : 2 euros).

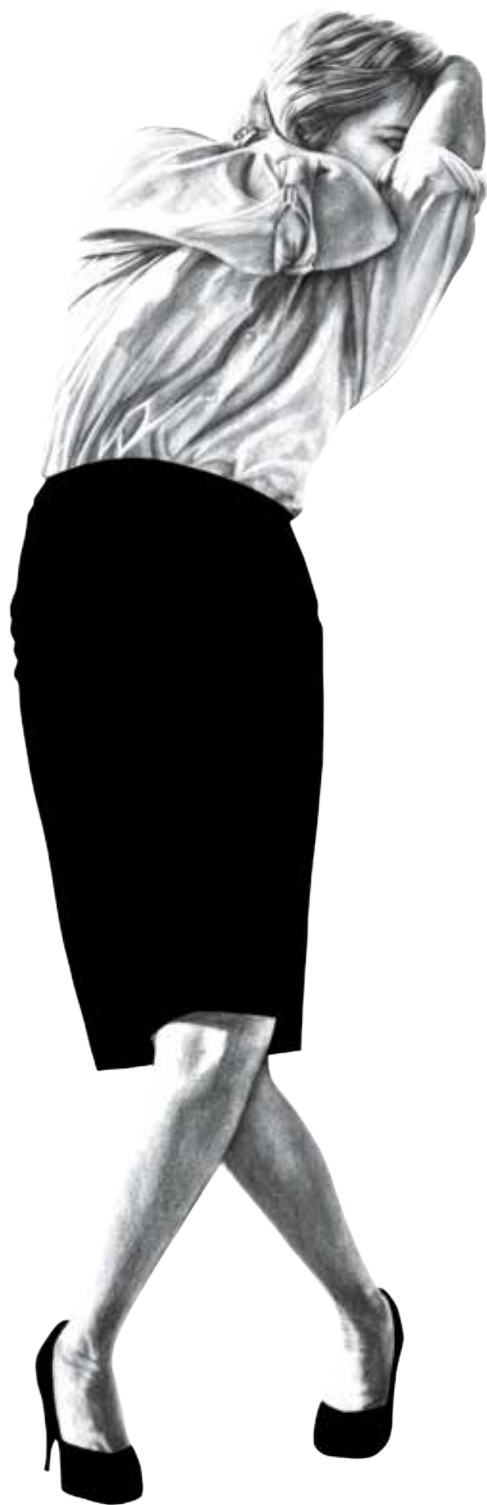


UNE JOURNÉE VITAMINÉE

Des animations musicales gratuites par le Conservatoire Hector-Berlioz de la CAPI + trois parcours de randonnées proposés le matin : départ à 10 h 30, 11 heures et 11 h 30 + cani-rando + joëlettes + tai chi chuan + balade avec des lamas... sans oublier le pique-nique en commun à midi (tiré du sac).

Pour plus de renseignements :
service Environnement
de la CAPI
(pveyrenc@capi38.fr /
06 11 44 57 95).





16^E
BIENNALE
DE LA
DANSE
LYON
10-30
SEPT
2014
BIENNALE
DE LA
DANSE
.COM



LA BIENNALE
DE LYON

LES ARTISTES INVITÉS

WILLIAM FORSYTHE | DV8 PHYSICAL THEATRE | JAN FABRE | COMPAGNIE XY | KADER ATTOU | DADA MASILO
L.A. DANCE PROJECT - B. MILLEPIED, R. ASSAF, H. UMEDA | BALLET DE L'OPÉRA DE LYON - E. GAT, F. CHAIGNAUD &
C. BENGOLEA, J. KYLIÁN | CCN - BALLET DE LORRAINE - F. PICABIA & E. SATIE, M. CUNNINGHAM, N. SOULIER | ROCÍO MOLINA
YOANN BOURGEOIS | ROBYN ORLIN & JAMES CARLÈS | MAGUY MARIN | YUVAL PICK | ARUSHI MUDGAL & ROLAND AUZET
NACERA BELAZA | ALESSANDRO SCIARRONI | AMBRA SENATORE | PATRICIA APERGI | DANIEL JEANNETEAU
TÂNIA CARVALHO | CLAUDIO STELLATO | JAMES THIERRÉE | MOURAD MERZOUKI | AFRICAN DELIGHT | THOMAS LEBRUN
A. MARCHAL, R. SALA REYNER & S. TANGUY | ANNE JUREN / ANNIE DORSEN | FRANCE DISTRACTION
FRANÇOIS CHAIGNAUD | LOÏC TOUZÉ & LATIFA LAÂBISSI | MARIA CLARA VILLA-LOBOS | MAUD LE PLADEC
NOÉ SOULIER | P. RIGAL, H. RAZAK & P. CARTONNET | RODRIGUE OUSMANE

INFOS ET BILLETTERIE SUR BIENNALEDELADANSE.COM

2004
2014

WEEK-END ANNIVERSAIRE DU 02 AU 04 OCTOBRE 2014

2004
2014



Vendredi 26 Septembre
Ouverture de Saison
Inscription studio & Live
The Foxy Ladies & Léon

19h00
GRATUIT



Samedi 02 octobre
Tasmaniac
Macrde Carpaté
The Melting Snow
Quartet
Elzed

20h00
10€



Vendredi 03 octobre
Zebda
Oops Darling

20h30
17/20€



Samedi 04 Octobre
Busdriver
Set & Match
Filastine
Werkha

20h30
15/18€



Vendredi 10 octobre
Blake Worrell
Scarecrow

20h30
11/14€



Samedi 18 Octobre
Alice Donut
Dot Dash

20h30
11/14€



Samedi 24 Octobre
Nashville Pussy
Mercy

20h30
11/14€



Samedi 30 octobre

Franche de Live avec
Lamurzeule

20h30
GRATUIT



Samedi 08 Novembre
Blitz
The Ambassador
Tchopdye

20h30
11/14€



Samedi 15 Novembre
Le Peuple de l'Herbe
Schlaass

20h30
15/18€



Samedi 20 Novembre
Franche de Live avec
Outshape

20h30
GRATUIT



Vendredi 21 Novembre
Eric Bibb
Ruthie Foster
Harrison & Kennedy
Olivier Yotti

20h30
15/18€



Vendredi 28 Novembre
par les musiciens de
Frank Zappa
Banned
From Utopia
Crossed Meeting | Arfi

20h30
17/20€



Vendredi 05 Décembre
Les Doigts de l'Homme
Marian Daboi Fric

20h30
11/14€



Vendredi 19 Decembre

Franche de Live avec
Ubikar & Charlie Tango

20h30
GRATUIT

Toute la programmation, les tarifs, la billetterie en ligne : www.lesabattoirs.fr

18 ROUTE DE L'ISLE D'ABEAU - 38300 BOURGOIN-JALLIEU - 04 74 19 14 20

programme sous réserve de modifications - graphisme : lorellart - N° de Licence : 1-101 4026/2-1014028/3-101 4029 > José Molina

France billets : fnac - Carrefour - Géant - Magasins u - Intermarché / www.fnac.com - www.carrefour.fr - www.francebillets.com / Ticketnet : Auchan - Cora - Cultura - E. leclerc - Virgin megastore tel : 0 892 390 100 (0,34 € ttc/min) - www.ticketnet.fr
Digitick : 0 892 700 840 (0,34€/min) www.digitick.com / Sur le site www.lesabattoirs.fr et sur place du mardi au vendredi de 14h00 à 18h00

