



la Culture vit dans les écoles

**ICI
L'AGGLO**

Magazine d'information de la Communauté
d'Agglomération Porte de l'Isère
n°16 • PRINTEMPS 2013

CAP
L'AGGLO

WWW.CAPI-AGGLO.FR

SOMMAIRE

EN BREF

ÉCHOS D'ICI

03 • Retour en images sur les Semaines contemporaines

DE CI, DE LÀ

05 • Échos des communes

AGGLO VIVANTE

06 • Dossier : les écoles vivent et pratiquent la culture !

10 • Les actus des médiathèques

11 • L'histoire du Prix Jeunes lecteurs Nord-Isère

12 • Nouveau portail culturel

13 • Côté conservatoire

14 • Activités nautiques du printemps

15 • Tous au CAPI RAID !

16 • Projets sociaux et solidaires

17 • Lumineux éclairages

ILS FONT L'AGGLO

18 • Dans les vestiaires du CAPI RAID

AGGLO DURABLE

20 • La semaine verte

22 • La station d'épuration de Bourgoin-Jallieu

ILS VIVENT L'AGGLO

24 • Portraits

LIEU DE LÀ

25 • Vente directe primeurs bios

AGGLO OUVERTE

26 • Le CSBJ rebondit

27 • Jazz à Vienne et ici

28 • Le SCoT aujourd'hui et pour demain

À VOS AGENDAS

30 • Les événements culturels

PAR ICI

32 • Les vertus du deux-roues

p.11



p.14

p.18



p.25



p.22



p.27



p.32

CAPI
L'AGGLO



ICI L'AGGLO
est une publication
éditée par la CAPI.

Numéro 16
printemps 2013

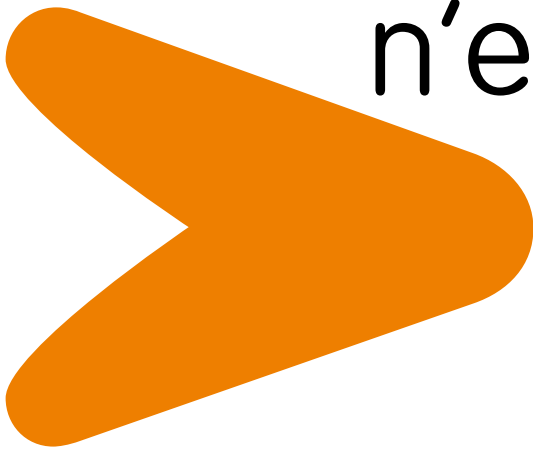
ISSN : 2104-5461

Communauté
d'Agglomération Porte de
l'Isère (CAPI)
17 av. du Bourg - BP 90952
38081 L'Isle d'Abeau cedex
Tel : 04 74 27 28 00
Fax : 04 74 27 69 00
capi@capi38.fr
www.capi-agglo.fr

Direction de la Publication :
Alain Cottalorda
Directrice de la Rédaction :
Yasmina Hattabi
Iconographie :
Aurélie Fremion
Rédaction, création
graphique, mise en page :
www.ligneovale.fr

Impression : Fouquet-
Simonet, Bourgoin-Jallieu
Crédit photos : service
communication de la CAPI,
Christian Chevallier, X,
(autres mentions sur les
photos).
Photo de Une :
Christian Chevallier

La culture n'est pas un luxe



Le dossier de ce numéro d'ici l'agglomération est consacré au Plan Local d'Éducation Artistique, un projet que nous portons avec conviction et fierté car il concerne les élèves d'aujourd'hui et donc les citoyens de demain. Avec ce projet qui, derrière le sigle administratif, s'illustre de manière très concrète, ce sont plus de 300 classes sur toutes les communes de la CAPI et près de 8 000 scolaires qui expérimentent les pratiques artistiques. Vos enfants en bénéficient peut-être... Il s'agit de monter un spectacle ou une exposition, mais surtout d'expérimenter le mouvement, le rapport au corps, la lecture de texte, la parole, autant d'apprentissages essentiels et qu'il faut défendre. Seul PLEA développé à une échelle intercommunale en Rhône-Alpes, il mobilise des gens formidables.

Notre agglomération continue aussi d'agir au quotidien (transports, lecture publique, sports, travaux,...) et de porter de grands projets comme la nouvelle station d'épuration de Bourgoin-Jallieu. Elle alimente les besoins en eau de la partie Est de la CAPI, répondant aux normes les plus strictes pour que l'eau rejetée dans la Bourbe soit conforme et préserve les ressources de ce territoire.

Des sujets plus légers, pour bouger et se dépenser, avec en point d'orgue le 2^e CAPI RAID organisé sur Saint-Savin le dimanche 2 juin prochain. Les sportifs seront au rendez-vous mais nous comptons aussi sur la fréquentation du grand public, des familles, pour découvrir les animations concoctées par un comité d'organisation très impliqué, aidé des associations locales.

C'est le printemps, il faut respirer et s'ouvrir l'esprit aussi !



Alain Cottalorda
Président de la CAPI,
Conseiller Général,
Maire de Bourgoin-Jallieu





Sensibiliser et agir

Une opération de sensibilisation à la validation sur le réseau de transport RUBAN se déroule du 8 au 12 avril. En partenariat avec le Lycée Gambetta de Bourgoin-Jallieu, comme en 2011, une soixantaine d'élèves vont intervenir ; vêtues de gilets roses (aux couleurs du réseau RUBAN), les équipes seront réparties aux points d'arrêt du réseau et à l'intérieur des bus. En sensibilisant les usagers à la validation de leur titre de transport, ils contribuent à la lutte contre la fraude. De plus, les statistiques de validation permettent de connaître précisément l'utilisation du réseau et de pouvoir ajuster l'offre au plus près des besoins des voyageurs.

EN BREF

Du côté green

2 dates à noter :

- **Opération « Tous au golf »** : portes ouvertes gratuites le dimanche 7 avril,
- **Opération « Street Golf »** au parc des Lilattes de Bourgoin-Jallieu le dimanche 5 mai : un parcours de golf urbain et initiations gratuites.



14 798

C'est le nombre de lecteurs actifs des bibliothèques et médiathèques CAPI (inscrits et empruntant au moins 1 livre par an). À noter aussi que 20 % des lecteurs fréquentent plusieurs lieux du réseau de lecture publique.

101131 !

Début 2013, la population de la CAPI a passé la barre des 100 000 habitants, atteignant plus exactement 101 131. Cela représente une croissance de 17,5 % depuis 1999 ! Les communes ayant gagné le plus d'habitants (proportionnellement) sont Badinières, Chêzeneuve, Éclose, L'Isle d'Abeau, Saint-Savin et Sérézin de la Tour.

PLOUFS À SAINT-BONNET !

Programme des animations à la piscine CAPI Saint-Bonnet de Villefontaine :

- **mercredi 24 avril de 14 h 30 à 16 heures** : animation printanière pour les enfants (parcours aquatiques et jeux),
- **mercredi 4 juin de 19 h 30 à 21 heures** : soirée « ZEN », c'est la deuxième édition d'une soirée qui avait rencontré un grand succès en décembre dernier.
- **mardi 2 juillet, nocturne estivale jusqu'à 21 h 30 !** Idéale pour démarrer la saison chaude, dans une ambiance conviviale tout en profitant des longues journées d'été.



Programmation Hors les Murs

Le Théâtre du Vellein au plus près des habitants

LES 3 DIVAS

Chœur de l'Opéra National de Lyon

22 mai | 20 h 30 | Salle de la Ferronnière | Domarin
23 mai | 20 h 30 | Foyer de la Salle Polyvalente | Four

SLASH/GORDON

« Chansons sans rimes ni virgules »

27 mai | 20 h 30 | Salle du Château de Demptezieu | Saint-Savin
29 mai | 20 h 30 | Salle des associations | Mairie - Serezin de la Tour

LES FEMMES DES COPAINS

Théâtre

31 mai | 20 h 30 | Salle des Fêtes | Nivolas-Vermelle

En débat

Le vendredi 22 février dernier, le Plan Climat a organisé une manifestation pour le débat sur la transition énergétique, une question nationale. Organisée en partenariat avec la ville de Villefontaine et l'Ageden, la soirée a permis d'échanger sur des questions qui nous concernent tous : comment aller vers l'efficacité énergétique et la sobriété ? Quel rôle notamment pour l'État et les collectivités ? À suivre...



En ligne

Le rapport 2012 « Développement durable » et le rapport d'activités 2012 de la CAPI sont téléchargeables sur le site internet de l'agglo. Toutes les actions sont recensées, avec des explications et des chiffres.

www.capi-agglo.fr/Acces-directs/Publications

ÉCHOS
D'ICI

3



EN COEUR !*



* Semaines Contemporaines organisées
par le Conservatoire Hector-Berlioz du 1^{er} janvier
au 16 février 2013.



BIBLIOTHÈQUE DE RUE 2013

Voici les dates pour les vacances de printemps :
Villefontaine : Servenoble, devant le centre social le jeudi 25 avril de 15 heures à 17 heures / Les Roches, place des étourneaux le jeudi 2 mai de 15 heures à 17 heures.
Saint-Quentin-Fallavier : Les Moines, devant le Nymphéa, le vendredi 26 avril de 10 heures à 12 heures.
L'Isle d'Abeau : Parc Saint-Hubert le mardi 30 avril de 10 heures à midi.

1 848

C'est le nombre d'artisans que compte la CAPI (11% Alimentation, 42% Bâtiment, 30% Services, 16% Production). Ils sont invités à rencontrer les élus au bureau de la Chambre de Métiers et de l'Artisanat de l'Isère et le Président Georges Burba lors d'une rencontre qui se tiendra le jeudi 25 avril à l'auditorium de la CAPI de 19 h 30 à 21 heures. Ils vont échanger avec les chefs d'entreprises sur leurs préoccupations et le développement de l'artisanat sur le territoire.

INFO À FAIRE... CIRCULER !

Du 1^{er} mars au 30 juin, un abonnement exceptionnel de 4 mois est proposé : pour seulement 5 euros, vous pouvez réserver une place de stationnement pour votre vélo dans la plupart des consignes collectives des gares du territoire (Lyon Jean-Macé, La Verpillière, L'Isle d'Abeau, Bourgoin-Jallieu, La Tour du Pin, Rives).

Plus d'information : **0800 30 20 16** (numéro vert)



ELECTROCHOC

Le Festival n'est pas fini ! DJ CAM / THE HERBALISER / DJ KENTARO / PIERRE HENRY / DAEDELUS / MARTIN REV / THE SNORKS / MATT BLACK (COLD CUT) DJ/VJ SET / OY / PUBLIC LIKES PILLS / KAS PRODUCT / YOU KILLING ME / BLACK STROBE / EBONY BONES SOUND SYSTEM / CHET FAKER... vont se produire aux Abattoirs (Bourgoin-Jallieu) jusqu'au 20 avril.

Les dernières dates de concert sur : www.electrochoc-festival.com



« Sur quoi portent les travaux du boulevard des 3 Vallons ? »

M.T, L'Isle d'Abeau

Les travaux de liaison cyclable dans le secteur de Champoulant (nouveau collège) ont démarré lundi 28 janvier 2013. D'une durée de 7 semaines environ (hors intempéries), ces aménagements permettront à terme de relier la piste mode doux (piétons, cyclistes) en direction de la gare de L'Isle d'Abeau, la RD312, le chemin de Champoulant et par là les communes de Saint Alban de Roche et de Bourgoin-Jallieu.

EN BREF

TOUS MOBILISÉS

Le 23 mars dernier s'est tenue la « Journée de l'environnement.nette » (remplaçant le traditionnel « Nettoyage de printemps » mis en place en 2004). Le Syndicat Mixte Nord Dauphiné et plus de 40 communes adhérentes s'unissent pour faire participer les citoyens au nettoyage de leur commune et sensibiliser l'ensemble de la population aux problèmes des déchets et aux solutions qui existent. Parce que rien n'est possible sans la participation du plus grand nombre ! Ne restons pas insensibles...

www.smnd.fr/Journee-de-l-environnement-nette

MUSIQUE ET CINÉMA

C'est le thème des médiathèques et bibliothèques du réseau CAPI : conférences, expositions, projections, concerts...

Le programme complet sur <http://portail-mediatheque.capi-agglo.fr>



La société civile associée

Le 24 janvier dernier s'est tenue la première Conférence métropolitaine des Conseils de développement à Givors, siège du Pôle Métropolitain (CAPI, Grand Lyon, Saint-Étienne Métropole, ViennAgglo). Elle a permis de favoriser les échanges et d'identifier les attentes des acteurs de la société civile (42 délégués) engagés dans l'espace métropolitain. À noter que le Conseil de développement de la CAPI comprend 3 femmes parmi les 6 titulaires et 6 suppléants.



animée !

Un Concert de Polyphonies Corses (renseignements auprès de Paulette Jay au 06 85 78 18 27) se déroulera le samedi 25 mai à 20 h 30 à l'église. Puis le Comité des Fêtes organise un vide grenier le dimanche 23 juin et la Fête du village se tiendra le dimanche 7 juillet (renseignements par mail : stephane.rajon@nextiraone.eu).



Chèzeneuve

Succieu

Maubec

Sérézin-de-la-Tour

Saint Alban de Roche

exposition

Du 9 au 20 avril, découvrez l'exposition de l'association «Nuances» au Millénium et en Mairie (entrée libre). Il présente les travaux d'artistes amateurs dans le cadre du projet «culture et lien social» de l'association Nuances, qui permet à des personnes de reprendre confiance en elle à travers l'expression artistique.

Vernissage le 9 avril à 19 heures en Mairie.
www.mairie-ida.fr



une comédie relevée

Après avoir fait tant rire avec «Quelle Famille», Francis Joffo nous fait retrouver avec «Coup de Foudre», son esprit, sa verve et son humour. Cette comédie en 2 actes, qui réunit Maurice Risch et Patrice Laffont, se tiendra à la salle des fêtes vendredi 24 mai à 20 h 30 (plein tarif : 20 €, tarif jeune : 10 €), réservations à l'Espace Culturel Maison Girier, Tel : 04 26 38 40 26.

L'Isle d'Abeau

Les Éparres

Badinières

La Verpillière

Domarin

Meyrié

Saint-Savin

Satolas-et-Bonce

Saint-Quentin-Fallavier

Nivolas-Vermelle

Villefontaine

dimanche(s) au château

À partir du 3 mars, le Château de Fallavier ouvre ses portes les dimanches et jours fériés, entrée libre de 15 heures à 18 h 30. Le dimanche 21 avril, une animation est proposée par la compagnie Excalibur : démonstrations de combats et de mouvements de troupes, ateliers «armes et armures», «poliorcétique», «vie quotidienne», «jeux», «scriptorium»... (renseignements au Service patrimoine au 04 74 95 56 01 ou par mail : patrimoine@st-quentin-fallavier.fr).



choristes d'ici !

Le point d'orgue de la 4^e édition des Rencontres chorales du Nord-Isère «Éclats de l'eau» aura lieu les 8 et 9 Juin 2013, aux Grands Ateliers de Villefontaine. Ce festival biennal, ouvert aux choristes et aux chœurs, devient un grand rendez-vous de l'agenda culturel du territoire.



Crachier

Ruy-Montceau

Bourgoin-Jallieu

Four

Vaulx-Milieu

Éclose

à livres ouverts

La cinquième édition du salon du livre jeunesse «À livres ouverts» aura lieu les 23, 24 et 25 mai. Une vingtaine d'auteurs sont annoncés pour cette manifestation culturelle qui privilégie les contacts auteurs/lecteurs, avec des interventions prévues dans les collèges, lycées et médiathèques. L'Espace Grenette de Bourgoin-Jallieu accueillera le salon, au programme : animations (concerts, ateliers, expositions), tables rondes et dédicaces. Pour en savoir plus : www.facebook.com//biennale.alivresouverts





De la classe à la scène !

310 classes, 7 800 élèves, 170 enseignants participent au Plan Local d'Éducation Artistique de la CAPI. Le spectacle vivant entre dans les classes, où de formidables mises en scène se fabriquent au gré de la créativité des élèves.

La CAPI a fait de l'accès des jeunes à l'art et à la Culture un de ses axes prioritaires. Le PLEA (Plan local d'éducation artistique) est l'expression concrète de cette volonté. « Mis en place voici 2 ans, c'est le premier PLEA en Rhône-Alpes à

l'échelle d'une agglomération, se félicite Christian Badin, Vice-président de la CAPI. Il fédère les équipements culturels communaux et intercommunaux autour de différents projets artistiques menés entre une classe, une structure culturelle et un artiste. »

DÉCOUVERTE VIVANTE DES PRATIQUES ARTISTIQUES

« Le PLEA est un des outils du projet culturel global de notre territoire, ajoute Serge Maestro, Directeur du Théâtre du Vellein. Il permet de faire entrer la Culture dans les écoles, dans un processus de



PROFESSEURS-RELAIS

Nadine Tournon, Laurence Viboud et Pierre Remlinger, enseignants, sont 3 professeurs-relais engagés dans le PLEA. « Nous servons de relais au niveau institutionnel, entre la DAAC* et les structures culturelles de la CAPI, et au niveau pédagogique, avec les enseignants et les chefs d'établissement », expliquent-ils. L'idée est d'accompagner les enseignants dans leurs projets, « faire en sorte que les meilleurs volontés ne trébuchent pas sur des obstacles administratifs ou financiers, en fournissant contacts et renseignements pratiques », disent-ils.

Une fois les projets retenus, les enseignants bénéficient de formations, notamment un stage de deux jours sur le thème « faire vivre le PLEA ». « Ensuite, nous restons à leur disposition, commente Laurence Viboud. Nous favorisons les échanges, les réflexions en équipe, mobilisons toutes les bonnes volontés pour animer ce dispositif ! ». Pour rendre compte de ce travail vivant, Pierre Remlinger a réalisé un blog baptisé « les artivateurs », un nom qu'ils ont inventé, se montrant à leur tour créatifs !

Aujourd'hui, le projet qui mobilise les esprits est celui d'un parcours culturel de l'enfant. « L'idée est que l'élève soit en contact avec de l'art en train de se faire 2 ou 3 fois au cours de sa scolarité en tant que spectateur mais également le plus possible en tant que pratiquant, à l'instar du PLEA, et nous réfléchissons aux moyens de formaliser un parcours suivi tout au long de la scolarité », explique Nadine Tournon. « Nous y travaillons dans un groupe de travail dédié, pour imaginer des outils dont les enseignants pourront s'emparer pour créer les conditions de ce parcours », souligne Laurence Viboud.

* Délégation Académique aux Arts et à la Culture

création artistique qui fait sens. » Derrière le sigle, ce sont des élèves, de la maternelle au lycée, qui bougent, découvrent, s'expriment, expérimentent. Ce sont des artistes, musiciens, danseurs, acteurs, acrobates, qui interviennent dans les écoles lors d'ateliers qui sont toujours très vivants et qui conduisent à la fin de l'année à une représentation sur une « vraie » scène. Ce sont des enseignants qui s'impliquent, encadrent, encouragent. Ce sont des gestes, des mots, des postures, des émotions, des découvertes, des envies.

« À travers l'école, nous pouvons toucher l'ensemble des enfants sans distinction, explique Christian Badin. L'idée est de construire pour chaque élève un itinéraire culturel en l'incitant à pratiquer diverses activités artistiques au contact de véritables artistes. Cette démarche contribue à leur épanouissement et les aide à développer leur personnalité, leur sensibilité et leur créativité. » À coup sûr, ils vivent une expérience enrichissante. « On mène un projet ensemble, on le construit collectivement avec les élèves, dit Thierry Bordereau, metteur en scène de la plateforme Locus solus. Il faut plusieurs séances pour traverser tout ce qui constitue une création, le doute, le stress, l'inspiration soudaine, ... Le PLEA nous permet de traverser tout cela, en toute liberté, c'est un principe généreux ! »



La plateforme Locus Solus



TOUS EN SCÈNE !

Tout au long de l'année, les écoles de la CAPI bénéficient de la programmation Jeune Public du Théâtre du Vellein. Le PLEA s'inscrit en écho des spectacles proposés. Il fédère les équipements culturels du territoire dans un projet porté par les instances de l'Éducation nationale et la Direction Régionale des Affaires Culturelles (DAAC Délégation Académique aux Arts et à la Culture) et soutenu par les collectivités (Région, Conseil général, CAPI). Théâtre, cirque, danse, musique, contes, mime, arts plastiques, toutes les disciplines sont abordées. « Les ateliers qui se déroulent dans les classes sont animés par des artistes en activité, précise Aude Uginet, Directrice générale des services à la population de la CAPI. A la fin de l'année scolaire, elles restituent ce travail sur les planches lors d'une manifestation baptisée "Tous en scène !" » Pour les projets portant sur les arts plastiques, les restitutions se font lors d'expositions. Ainsi les élèves passent de spectateurs à artistes, heureux aussi d'échanger avec les autres classes qui ont, chacune à leur manière, effectué un parcours créatif toujours enrichissant.

Le PLEA 2011-2012

316 classes
7 812 élèves
177 enseignants

Les équipements impliqués

Théâtre du Vellein
SMAC Les Abattoirs
Conservatoire Hector Berlioz
Médiathèques CAPI
Musée de Bourgoin-Jallieu
Théâtre Jean Vilar de Bourgoin-Jallieu

Les partenaires

Éducation nationale
DRAC
Région
Conseil général
CAPI

AGGLO VIVANTE



ÉCOLE DE MAUBEC (GRANDE SECTION DE MATERNELLE – CP), ÉCOLE DE SAINT ALBAN DE ROCHE (PRIMAIRES)

La séance commence toujours par un échauffement. Parfois, ce sont les élèves qui trouvent des idées : se frotter les mains et le visage, taper des mains, se rouler par terre, s'imbriquer... Ensuite, ils entrent dans la pratique. «Les premières séances, nous travaillons sur les fondamentaux, l'espace, le temps, la qualité du mouvement, la relation avec l'autre, explique Sylvie Guillermin, danseuse et chorégraphe. Dans un second temps, nous avançons sur le projet, soit en lien avec un spectacle Jeune Public qu'ils ont vu, soit sur un thème que nous avons défini avec l'enseignant. Ensuite, on chorégraphie, on construit, on assemble. Et enfin on restitue sur scène, au Théâtre du Vellein au mois de mai.» C'est l'occasion aussi de voir le travail des autres classes et de partager le vécu. «Grâce à ces ateliers pratiques, certains élèves se sont épanouis, ont osé faire des propositions aussi. D'abord un peu timides ou impressionnés, ils ont fini par s'impliquer et bouger, ils ont pris confiance et je l'ai vraiment senti !», se réjouit Muriel Della Coletta, institutrice de l'école primaire de Maubec. «Le PLEA, c'est une aide supplémentaire à notre travail d'artiste», confie Sylvie Guillermin.



ÉCOLE VICTOR HUGO DE BOURGOIN-JALLIEU (PRIMAIRES)

À l'école primaire Victor Hugo de Bourgoin-Jallieu, c'est une CLIS (Classe pour l'inclusion scolaire) qui suit l'atelier du cirque ; dans cette classe particulière, 12 élèves (en difficulté ou en situation de handicap) âgés de 8 à 12 ans. Ils participent volontiers aux exercices proposés par les artistes. « Les intervenants sont extras, les enfants les apprécient beaucoup !, commente Laure Pouvreau, leur institutrice. Nous travaillons sur le rapport au corps, c'est un mode d'expression très important pour ces élèves. » Entre pirouettes et acrobaties, ils se concentrent sur les propos des artistes. « Nous intervenons cette année auprès de 8 classes primaires, raconte Fabien La Sala, de la compagnie "rêve de singe". Celle de l'école Victor Hugo est spécifique, nous prenons plus de temps pour les apprentissages et les répétitions, mais leur implication est toute aussi entière ! On voit dans leurs yeux qu'ils sont heureux de réussir une acrobatie ou un jonglage. » Cette année, ils ont travaillé sur les objets du quotidien. « L'idée est de leur montrer comment monter un spectacle, nous travaillons dans les conditions réelles, processus de créa-

tion, mise au point des numéros, travail de mise en scène, indique l'artiste. C'est intéressant de faire cela à l'école, les enfants oublient le cadre scolaire, ils se transposent dans un autre monde. » « Au passage, c'est aussi leur montrer une autre image du cirque, une vision moderne », note l'institutrice. Sont-ils impressionnés à l'idée de monter sur scène ? « Pas du tout ! Ils n'ont pas les inhibitions des adultes !, s'exclame Laure Pouvreau. De plus, ils se produiront dans un théâtre et ils en sont très fiers. » Rendez-vous le 28 mai au Théâtre du Vellein.



ÉCOLE GALILÉE DE VILFONTAINE (CM2)

« Contrairement aux leçons qu'ils peinent parfois à apprendre, ils n'ont aucune difficulté à mémoriser les textes de la pièce de théâtre ! », constate Véronique Tartaix, institutrice de l'école Galilée de Villefontaine. En effet, depuis plusieurs séances, ces élèves de CM2 jouent la pièce de Karine Serres, « Le jardin de personne » : Mila,

Brazi, Salta, Walf... C'est l'histoire d'une vingtaine de copains qui vont et qui viennent dans le terrain vague à côté de leur immeuble, et ça rigole, ça s'amourache et surtout... ça rêve... « Le thème porte sur "rêve et utopie", en lien avec la programmation Jeune Public de la CAPI », précise Lucile Jourdan, la comédienne intervenante. Les textes ont été écrits pour une classe, ce qui permet à tous les élèves de jouer dans la pièce. Ils apprennent les tirades puis répètent avec Lucile Jourdan. « Le fait de bénéficier des conseils d'un professionnel les valorise beaucoup, ils apprécient et ont confiance en elle », souligne l'enseignante. Au cours de la douzaine d'heures d'intervention en classe, ils apprennent à s'écouter, à gérer leurs relations, à bouger... « Ils sont motivés aussi à l'idée de se produire sur scène, même si c'est juste entre nous, 8 ou 9 classes. Ils vont se régaler. » Ce sera le 24 mai, au Théâtre du Vellein, saluons les artistes !





Villefontaine va rouvrir...

Après plusieurs mois de travaux d'extension, la médiathèque de Villefontaine, à l'étage du Centre Simone-Signoret, rouvre ses portes en ce mois d'avril. La date a été décalée à cause des contraintes d'installation du système de détection incendie. Les 2325 lecteurs actifs, ... et tous les autres, seront heureux de retrouver leur médiathèque et de découvrir un nouvel espace de 160 mètres carrés, comprenant près de 12000 CD, 300 DVD musicaux et 4500 bandes dessinées. Ils pourront aussi, comme à la médiathèque de L'Isle d'Abeau, surfer sur Internet grâce à 4 ordinateurs connectés.

70 000 documents dont
50 000 livres
7 500 revues

Ruy-Montceau pas encore

10 000 documents
411 lecteurs actifs
la plupart se sont
reportés sur la
médiathèque de
Bourgoin-Jallieu

Fermée depuis l'été 2012, la médiathèque de Ruy-Montceau devrait rouvrir en septembre 2013. Les travaux de rénovation réalisés portaient sur la mise en sécurité et l'accessibilité (mise en conformité des planchers et d'accessibilité pour les personnes handicapées, isolation, refonte de l'installation électrique et du chauffage ...) mais, récemment, un problème sur la charpente est apparu, obligeant à relancer un nouveau chantier.

Cette médiathèque, qui occupe un local de 150 m² situé au-dessus de la Salle des Fêtes communale, partagera des espaces communs avec la micro-crèche Ruy Mini's de 100 m² (actuellement dans un préfabriqué). Il y aura une entrée commune pour le public, avec un ascenseur pour les personnes à mobilité réduite et pratique aussi pour les poussettes ! Informés par courrier, les usagers ayant emprunté des documents avant la fermeture de la Médiathèque devront les conserver jusqu'à l'ouverture.

10 bougies à BJ



Ouverte le 17 juin 2003, la médiathèque de Bourgoin-Jallieu va fêter son 10^e anniversaire lors de la soirée Ciné-concert de Stéphane Damiano le vendredi 7 juin à 20 h 30. Avec 6000 lecteurs inscrits, elle a trouvé son public dans la ville, recevant également des habitants des communes alentour. 2100 mètres carrés, un auditorium de 96 places, des salles à l'étage pour «l'heure du conte» et une collection riche de 130000 documents (contre 80000 en 2007, c'est dire son important développement). C'est un lieu animé et vivant même si le silence est de rigueur !

➤ Tarifs, horaires, compte lecteur des 10 équipements CAPI sur <http://portail-mediathèque.capi-agglo.fr>



À « Ma petite librairie »



Chez « Majolire »

La belle histoire du PNI

7 ans, l'âge de raison, c'est aussi le nombre d'années du Prix Nord-Isère des jeunes lecteurs. Cette année, ils sont plus de 15 000 à participer !

La CAPI et le Conseil général de l'Isère sont partenaires aux côtés des bibliothèques du territoire.

Les chiffres du Prix

1 comité de sélection (des professionnels)
 43 bibliothèques
 628 classes
 15 553 élèves inscrits

4 livres dans chaque catégorie (des maternelles aux ados)

100 000 et quelques pages lues

1 vote par classe

1 prix par catégorie !

Il était une fois un prix qui permettait à des milliers d'enfants de découvrir des histoires passionnantes. «C'est un projet porté par les bibliothécaires et relayé par les enseignants, tient à préciser Céline Keller, Conservateur des bibliothèques de la CAPI. Le premier objectif, c'est le plaisir de la lecture.» Les adultes le savent bien, c'est en mettant des livres dans les mains des enfants qu'on leur donne le goût de la lecture et plus ils lisent, plus ils voyagent... Grâce à la sélection proposée dans le cadre du Prix Nord Isère, on les fait un peu sortir des sentiers battus. «La sélection ne porte que sur des livres parus dans l'année, et c'est cohérent avec notre politique de défendre de titres contemporains et de qualité au rayon jeunesse, relève Christelle Mignant, de la librairie Majolire. Cette année, nous proposons un concours d'écriture consistant à rédiger la suite d'un dialogue d'un livre en compétition, «L'enfant» de Colas Gutman, nous rebondissons sur le PNI!». Même écho du côté de Ma petite librairie, également partenaire. «Nous faisons des animations autour de ce prix, nous mettons les livres en avant dans la vitrine ou sur les présentoirs», explique Marie-Laure N'Doye, sa dirigeante.

DES PAROLES ET DES ACTES

Chaque classe dispose d'une sélection de 4 livres (sortis dans l'année) et les jeunes lecteurs ont toute l'année pour les lire et en discuter en classe. «À

partir de mars, les élèves viennent voter pour leur livre préféré, dans des conditions réelles, avec de vrais bulletins !», ajoute Marion Miguet, bibliothécaire jeunesse.

Les lauréats sont dévoilés en juin, les auteurs invités ensuite par les librairies partenaires et les bibliothécaires. «C'est émouvant de rencontrer son jeune public, témoigne Delphine Bournay, auteur de «Grignotin & Mentalo». Avec les classes de primaire, nous avons inventé une petite histoire et je l'avais illustrée devant eux, ils m'avaient même chanté une chanson!». Mickaël Escoffier était intervenu pour son livre «Recherche figurants»: «J'avais trouvé intéressant le fait qu'ils votent vraiment, avec urne et isoloir, cela leur apprend à s'impliquer et à faire un choix», commente-t-il. «Je leur avais expliqué mon travail et comment on fabrique un album», se rappelle Clément Chabert, illustrateur («Le jour où les moutons décidèrent d'agir»). Grâce à ces échanges, la lecture devient très vivante et les esprits s'ouvrent... «Ce Prix commence à être réputé, se réjouit Céline Keller. Quand nous l'avons imaginé, en 2007, nous ne pensions pas qu'il se développerait autant, nous en sommes très fiers!» À l'époque, il avait rassemblé 25 bibliothèques et 191 classes, depuis il a bien grandi, ralliant aujourd'hui 50 bibliothèques. Rendez-vous en juin pour connaître la liste des livres primés.

➤ <http://prixnordisere.wordpress.com/2012/10/>

AGGLO VIVANTE



Nouvelle fenêtre culturelle

La création d'un portail culturel et la mise en réseau d'un catalogue collectif de 32 bibliothèques d'Isère, Porte des Alpes* renforce l'action culturelle au profit des habitants.

*Le territoire Isère, Porte des Alpes regroupe 44 communes de trois intercommunalités (CAPI, CC du Pays Saint-Jeannais et les Balmes dauphinoises).

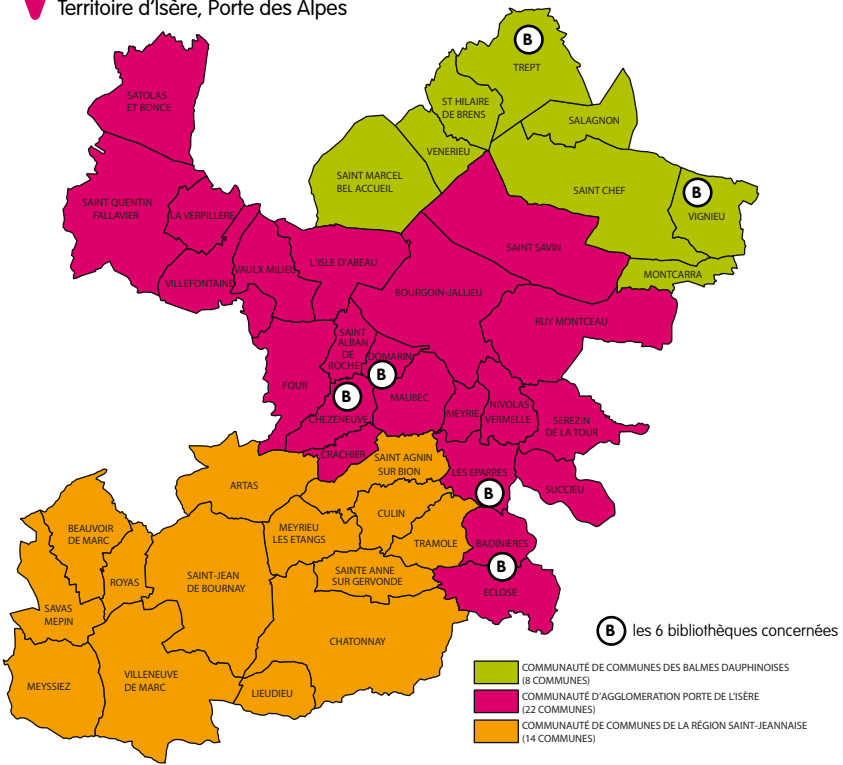
Les bibliothèques municipales et les médiathèques permettent de lire, d'écouter de la musique, de voir un film à un coût très modique. En moyenne, 1 habitant sur 6 possède une carte de lecteur et les emprunts profitent toujours à la famille toute entière, des BD aux romans en passant par les CD et DVD. Certains équipements sont encore gérés par leur commune d'appartenance, d'autres font partie d'une intercommunalité (comme la CAPI). Les plus importantes emploient un personnel salarié à temps plein, d'autres fonctionnent grâce à des bénévoles. Le fait de «mettre en réseau» les biblio-

thèques d'un territoire permet de proposer un plus large service aux habitants, qui dépasse donc le cadre de leur bibliothèque de quartier. Exemples : une étudiante de Chèzeneuve cherche un ouvrage sur l'économie locale du textile, un retraité se demande où trouver des écrits anciens sur son village, ... s'il existait un catalogue commun de toutes les collections, ce serait comme s'ils visitaient d'un seul coup 10 ou 20 bibliothèques !

CULTURE VIVANTE

Ce catalogue collectif est aujourd'hui une réalité dans le Nord-Isère, grâce à la mise en réseau de 32 structures. «Ce projet est piloté par Isère, Porte des Alpes, qui recouvre 44 communes dont celles de la CAPI, explique Annick Arnold, Présidente de la commission culture d'IPA. Il a aussi permis d'informatiser des bibliothèques communales, dont 4 de la CAPI, renforçant ainsi leur sentiment d'appartenance à un réseau global.» Finies les fiches manuelles et les tampons, tout sera géré par les ordinateurs ! À terme, une carte de lecteur commune pourrait être mise en place dans ce réseau. Aujourd'hui, Isère, Porte des Alpes lance avec ce catalogue en ligne, son portail culturel. «Il indiquera à la fois les informations des bibliothèques du réseau, leurs horaires d'ouverture, les fonds documentaires, mais également un agenda des manifestations culturelles ainsi qu'un annuaire des structures et associations culturelles du territoire» précise Nathalie Moya, chargée de mission Culture et Patrimoine à Isère, Porte des Alpes . Ce catalogue commun sera donc visible en ligne et permettra notamment de connaître l'ensemble des ouvrages ainsi que leur disponibilité. Ainsi, les «petites» bibliothèques des communes seront désormais visibles sur Internet. On y trouvera aussi les animations et les actions culturelles, des coups de cœur... «Ce projet de réseau renforce les liens entre les bibliothécaires et donc dynamise ces équipements, note Annick Arnold. C'est important pour la population, car ce sont aussi des lieux de vie, des portes ouvertes sur le savoir et en cela ils contribuent au mieux-vivre dans notre société.»

Territoire d'Isère, Porte des Alpes





La rentrée se prépare déjà au Conservatoire Hector-Berlioz ; grâce aux manifestations prévues en mai, chacun aura l'opportunité de découvrir l'envers du décor avant de choisir son instrument.



Classes à Horaires Aménagés Musique

Découvrir, s'initier, s'inscrire

Mercredi 15 et jeudi 16 mai, poussez les portes du Conservatoire Hector-Berlioz. L'occasion d'assister à des cours de musique, de danse et de théâtre dans cet établissement culturel qui fête cette année ses 40 ans. Élèves et professeurs seront ravis de partager leur passion et de répondre à toutes vos questions. Rendez-vous dans les salles de classe le mercredi de 9 h 30 à 12 heures et de 14 heures à 19 h 30 (sur les deux sites d'enseignements, Bourgoin-Jallieu et Villefontaine) et le jeudi de 17 heures à 19 h 30 (à Bourgoin-Jallieu uniquement).

Lors de ces journées Portes Ouvertes, les enfants du primaire et du collège (jusqu'à la 5^e) auront la possibilité de s'inscrire à un mini-stage « Découverte des instruments ». Cette session gratuite se tiendra samedi 25 mai. Les élèves pourront essayer 2 à 3 instruments différents avec les professeurs du Conservatoire.

CLASSES MUSICALES

À partir de la classe de CE1, les enfants du territoire de la CAPI peuvent concilier leur scolarité avec la pratique d'un instrument et du chant, au sein du dispositif des Classes à Horaires Aménagés Musique à l'école Claude-Chary (Bourgoin-Jallieu). Les enfants y développent des compétences artistiques qui rayonnent aussi sur leurs apprentissages scolaires. Dès le 8 avril, les dossiers de demande d'admission sont à retirer au Conservatoire et doivent être retournés avant le 29 mai.

Mouiller le maillot avant l'été

Avec le printemps reviennent des envies de piscine, surtout que les vertus des activités aquatiques sont prouvées. Et en plus, les diverses activités proposées par la CAPI sont ludiques et conviviales !

Infos pratiques

Tarifs :

La séance « femmes enceintes », aquastep, aquagym, nage avec palmes : 8,70 euros
La séance d'aquabike : 10,30 euros
Possibilité de forfaits de 5 et 10 séances

Durée des séances :
45 minutes

Plus d'infos

Contactez les piscines :

- Fondbonnière (L'Isle d'Abeau) au 04 74 96 76 94
- Saint-Bonnet (Villefontaine) au 04 74 96 52 66
- Bellevue (Saint-Quentin-Fallavier) au 04 74 94 20 75

Jusqu'au début de l'été, les 15 maîtres nageurs des piscines de l'agglomération vous invitent à brûler vos calories en musique. Que ce soit à vélo, sur des marches de step, les palmes aux pieds ou les haltères en mains, l'eau facilite l'effort et stimule la circulation sanguine. « Le lendemain, les pratiquants n'ont aucune courbature et les risques de blessures sont mineurs. L'effort est de même intensité que sur la terre ferme, mais ressenti différemment, explique Maryse Champion, maître-nageur chargée de coordonner les animations aquatiques dans les 5 piscines de la CAPI. Et comme la température des piscines est inférieure à celle du corps, elle pousse à se bouger davantage... » Allier plaisirs aquatiques et dépense physique, la bonne formule pour le printemps ! « Pour ceux qui n'ont pas forcément envie d'enchaîner des longueurs en bassin, nous avons voulu proposer ces activités pour diversifier les pratiques et offrir de nouveaux loisirs, c'est le sens de notre politique de service à la population », note Michel Guerin, Vice-président de la CAPI.

TOUS À L'EAU

« Ces activités sont accessibles à tous, débutants ou non, précise Xavier Debrenne, Directeur des sports de la CAPI. Nous ne fonctionnons pas selon un système de niveaux. En aquagym, par exemple, nous proposons des options pour que chacun puisse trouver son rythme. » À L'Isle d'Abeau, Villefontaine et Saint-Quentin-Fallavier, il faut réserver pour pratiquer (le planning est consultable sur le site Internet de la CAPI). Seul un nouveau cours open d'aquabike à la piscine Saint-Bonnet de Villefontaine (le jeudi soir de 18 h 15 à 19 heures) est ouvert sans réservation. De quoi offrir un nouveau créneau après le travail. « Il reste également souvent de la place aux horaires du déjeuner, c'est aussi l'occasion de se détendre avec des collègues avant de retourner au bureau ! », conclue le maître nageur.





Le 2 juin, rendez-vous à Saint-Savin !



Un dimanche en plein air

Le dimanche 2 juin prochain, à Saint-Savin, la CAPI organise la 2^e édition de son raid. Les sportifs vont concourir sur les épreuves tandis que le grand public pourra venir simplement flâner et profiter des animations au village sportif.

MULTISPORTS, MULTI-ÉQUIPES

La plupart des compétiteurs se sont déjà fait connaître (clubs ou individuels) sachant qu'une inscription sur place est également possible, dès 7 h 30 sur place. « Les raids loisirs comprennent plusieurs épreuves, dont l'une est ouverte aux personnes en situation de handicap, précise Xavier Debrenne, directeur des sports de la CAPI. La philosophie de cet événement est réellement d'être le plus large possible en termes de publics. » Les ados peuvent également concourir (à partir de 12 ans) tandis que les plus jeunes vont s'initier à des activités de pleine nature au village sportif.

« Organisée par les équipes de la CAPI, cette journée exceptionnelle bénéficie aussi du concours de nombreux bénévoles et des associations, qui pourront en profiter pour présenter leur pratique et pourquoi pas rallier de nouveaux adhérents, ajoute Michel Guerin, Vice-président de la CAPI. Le CAPI RAID est un événement vivant et utile au territoire. » D'ailleurs, les acteurs économiques ne sont pas oubliés puisque les entreprises peuvent engager des équipes, avec un classement spécial. Elles peuvent également se rallier à l'événement sous forme de partenaire. Rendez-vous sur le terrain pour faire le plein d'oxygène et partager de saines émotions !

Venez nombreux

le 2 juin au village installé sur le terrain de rugby de Saint-Savin : des courses, du sport, des loisirs, des découvertes et beaucoup de bonne humeur

« L'esprit du CAPI RAID est de proposer des épreuves pour des sportifs avertis mais également des parcours loisirs et des activités en découverte, commente Mikaël Pasero, responsable du golf des 3 Vallons et co-organisateur du RAID. C'est donc une journée ouverte à tous, dans un état d'esprit de compétition mais surtout de détente. L'idée, c'est le bol d'air et la convivialité ! ». Le village sportif sera installé sur les terrains de rugby de Saint-Savin, d'où vont partir les épreuves des raids sportif et loisir (respectivement 50 et 30 km). Ceux qui voudront juste se promener profiteront des randonnées pédestres balisées aux alentours. À partir de 10 heures, le grand public pourra venir au village sportif, pour découvrir les animations proposées (tir à l'arc, golf, orientation, escalade, VTT, athlétisme...). Buvette, petite restauration, animation musicale sont aussi du programme, pour une grande journée conviviale émaillée de quelques surprises.

➤ Avant de vous échauffer, empoignez votre souris pour vous inscrire à cette grande aventure sur www.le-sportif.com et profitez de tarifs préférentiels jusqu'au 24 mai (tous les tarifs sont indiqués sur le site internet de la CAPI www.capi-agglo.fr/Vivre/Equipements-sportifs/Le-CAPI-RAID)

Donner vie à des projets locaux

Dans le domaine de l'Économie Sociale et Solidaire (ESS), la CAPI mène plusieurs actions pour soutenir et donner de l'écho aux initiatives locales et relance notamment l'appel à projets pour donner un coup de pouce aux acteurs du territoire.

L'appel à projets sera lancé courant avril : pour tout renseignement, contactez le service Économie de la CAPI au 04 74 27 69 13.

«Le soutien financier du Conseil général et de la CAPI va nous permettre de concrétiser enfin un projet qui nous tenait à cœur depuis des années !». Liliane Fiorio, fondatrice de l'association Et Colegram, est très enthousiaste. «Nous allons pouvoir financer des moyens humains dédiés à cette opération, nous gagnons du temps, de l'énergie, c'est vraiment appréciable. Nous avons été très touchés par l'intérêt manifesté par la CAPI, nous qui sommes un peu en marge de l'économie traditionnelle...» Et Colegram fait en effet partie de l'univers de l'économie sociale et solidaire (ESS). «Les associations et autres structures de l'ESS répondent, à travers leurs initiatives, aux besoins des habitants, elles créent de l'emploi non délocalisable et sont génératrices de lien social», insiste Nicolas Sielanczyk, Vice-président

de la CAPI. C'est pour toutes ces raisons que la CAPI entend poursuivre sa politique de soutien à ces acteurs économiques, qui œuvrent, à leur façon, au développement de notre territoire.

APPEL À PROJETS RELANCÉ

Ce soutien s'illustre notamment par la participation de la CAPI, avec le Conseil général de l'Isère et le Pays Voironnais, à un appel à projets commun destiné à soutenir les acteurs de l'économie sociale et solidaire. Il est assorti d'un soutien financier à des projets présentés par des structures locales ; en l'occurrence pour l'agglo, en 2012, les dossiers de ABCD et de Et Colegram ont été retenus et ont bénéficié d'une subvention de 3 000 euros. «L'édition 2012 a retenu deux projets qui mêlent culture, architecture et développement humain pour l'un, petite enfance, récupération des déchets et formation pour l'autre, ce qui montre la diversité des champs couverts par l'ESS», commente Hugo Nivoix, chargé de mission Développement économique à la CAPI. Cette année, la CAPI relance cet appel à projets, toujours en partenariat avec le Conseil général, et compte soutenir au mieux les bonnes idées qui émergent sur toutes les communes de l'agglo.



Les matières reprennent vie chez Et Colegram

LE PROJET DE ET COLEGRAM

«Il s'agit de proposer aux structures locales de la petite enfance un nouveau regard sur leurs pratiques concernant le jeune enfant et l'environnement, leur donner des pistes de travail, des formations, explique Liliane Fiorio, formatrice. Ensuite, elles pourront par exemple créer de nouveaux jeux d'éveil à partir de matières recyclées.» La dirigeante de Et Colegram va piloter ce projet et, grâce à la subvention reçue, y consacrer plus de temps et plus de moyens.

Un plan lumineux pour les giratoires

Vous avez peut-être été étonnés de découvrir cette lumière bleue qui baigne certains ronds-points de l'agglomération. Effet esthétique ? Nouveau procédé d'éclairage ? Économies d'énergie ?



17 000 points lumineux sur l'agglomération

Tous les territoires mettent en œuvre un Plan Lumière. Celui de la CAPI a pour objectif :

- de valoriser le territoire par la création visuelle d'une identité nocturne,
- de préserver la ressource énergétique en adaptant les plages horaires d'éclairage aux besoins
- d'améliorer le confort et la sécurité des usagers en réduisant les nuisances et la pollution lumineuse.

«C'est un peu tout cela puisque ce dispositif d'éclairage a plusieurs avantages, explique Patrick Moulène, Directeur Général des Services Techniques à la CAPI. Il s'inscrit dans le Plan Lumière de la CAPI, qui vise à rationaliser l'éclairage public, veille à assurer les bonnes conditions de sécurité tout en réduisant les dépenses énergétiques et la pollution lumineuse.»

JEUX DE LUMIÈRE

Lumière bleue pour le cœur du rond-point, lumière blanche chaude pour les voies qui l'entourent et lumière blanche froide pour la route d'approche : cette combinaison assure de bonnes conditions d'éclairage pour les automobilistes. Elle permet aussi de mettre en évidence et en valeur les axes importants de notre vallée urbaine. D'autres territoires commencent à installer de tels

dispositifs, ici l'agglomération a été précurseur puisque les premiers giratoires ont été équipés en 2011.

«Cette mise en lumière se poursuit aujourd'hui avec l'aménagement, jusqu'à cet été, de quatre giratoires supplémentaires», indique Gérard Neury, Vice-président de la CAPI. Il s'agit des ronds-points Le Fangeat à Ruy-Montceau, du chemin des Muriers à Nivolas-Vermelle, du Parc technologique, avenue Steve-Biko à Villefontaine et de l'Avenue Blaise-Pascal à Vaulx-Milieu. «Ainsi, 90 % des giratoires seront équipés, précise Patrick Bianciotto, Directeur du service infrastructures de la CAPI. Nous n'avons pas encore de retour d'expérience des premiers aménagements, nous ferons une enquête plus précise à la fin de l'opération.» On peut d'ores et déjà noter les économies d'énergie dans la mesure où la puissance des éclairages publics est baissée entre 23 heures et 5 heures du matin.

ILS FONT L'AGGLO

Le CAPI RAID

Près de 130 bénévoles mobilisés pour l'organisation
Deux courses multi-activités en orientation et un Village sportif pour la découverte

Pour participer au CAPI RAID 2013

- Téléchargez la plaquette d'inscription sur www.capi-agglo.fr
- En ligne sur www.le-sportif.com
- Sur place le samedi 2 juin de 15 heures à 18 heures et le dimanche dès 7 h 30 pour les dernières places

Plus d'info sur le site Internet de la CAPI



Inscriptions ouvertes Le 2 juin, toutes les équipes se présenteront sur les lignes de départ des raids sportif et loisir. «Entre l'arrivée des concurrents sur les lieux et le départ de la course, nous n'avons qu'une heure pour procéder à la vérification des dossiers, aux inscriptions, à la remise des dossards... Une vingtaine de bénévoles sont nécessaires, c'est toute une organisation !», confie Gérard Laurent de l'ASPTT Nord-Isère, pilote de ces opérations.

Dans les vestiaires du CAPI RAID

Dimanche 2 juin, pas de ballon ovale en vue sur le terrain de rugby de Saint-Savin, mais des VTT, des arcs et des cordes d'escalade. Pour transformer l'essai de la première édition du CAPI RAID, les bénévoles et les agents communautaires sont déjà sur le terrain. Voici le topo sur les préparatifs de ce rendez-vous sportif.



Michel Guérin, Vice-président de la CAPI, Xavier Debrenne, Charlotte Frey et Mikaël Pasero, du service des Sports de la CAPI

Fédérer les associations sportives, repérer les parcours, prévoir la logistique, communiquer sur l'événement, trouver des partenaires... Xavier Debrenne, directeur du service des Sports à la CAPI, Mikaël Pasero, directeur du Golf public des 3 Vallons à L'Isle d'Abeau et Charlotte Frey, chargée de mission, sont mobilisés. «Le territoire de la CAPI est un formidable terrain de jeux. Nous voulons faire découvrir cet espace naturel un peu méconnu et donner des idées d'activités à pratiquer en famille. Organiser un tel événement demande de l'énergie. Heureusement que nous pouvons compter sur les associations !», souligne Xavier Debrenne. Pour mieux comprendre la dimension de cet événement, poussons la porte des vestiaires du CAPI RAID.



Parcours repérés Dès cet hiver, des bénévoles et des techniciens de la CAPI avaient enfourché leur vélo pour parcourir les sentiers qui entourent l'Étang de Rosière. Un objectif en tête : trouver le circuit le plus adéquat.



Garder le cap Pour parcourir les 50 et 30 km du CAPI RAID, les raiders ne devront pas perdre le nord. À quelques semaines de la compétition, Fabrice Collinse, adhérent au club Courir à Saint Alban testera les circuits pour mettre les cartes d'orientation à jour. « Nous devons être au plus près des conditions du jour J. Végétation, croisements, travaux, ... tout doit être pris en compte. »



Après l'effort, le réconfort Tous les participants aux raids sportifs et loisirs pourront se restaurer une fois la ligne d'arrivée franchie, grâce aux 7 bénévoles de Saint Alban de Roche qui s'activeront aux fourneaux. « J'ai établi un menu adapté dans un très bon rapport qualité prix », assure Antoine Solombrino, adjoint aux Sports et aux Associations à la commune de Saint Alban de Roche.



De découverte en découverte Pour permettre aux familles de découvrir de multiples activités sur un même plateau, les bénévoles sont déjà dans les starting-blocks. « Nous avons cherché à rallier les clubs du coin pour qu'ils viennent tenir un stand. » précise Dominique Barbieri référent RAID Découverte et président des Archers Berjalliens. Tir à l'arc, VTT, escalade, ... il y en aura pour tous les goûts.

➤ LE PROGRAMME DU 2 JUIN 2013

- Dès 7 h 30 : accueil de la compétition et inscriptions
- À 8 h 30 : départ du RAID sportif
- À 9 heures : départ du RAID loisir (handicap puis ado et à 2)
- De 10 heures à 17 heures : ouverture du village et du RAID découverte, buvette et petite restauration
- De 12 heures à 15 heures : arrivée des raids et restauration
- À 17 heures : remise des prix

Une semaine pour un avenir durable

Comment fonctionne une station d'épuration ?
 Comment réduire les factures énergétiques ?
 Que deviennent nos déchets une fois jetés ?
 Pour le découvrir, profitez des visites organisées
 sur l'agglo dans le cadre de la Semaine
 nationale du Développement Durable.



➤ AU CŒUR DE LA STEP

La station d'épuration de Bourgoin Jallieu traite les eaux usées des foyers sur une zone où résident 120 000 personnes, assurant le rejet d'une eau propre dans le milieu naturel. Mais comment fonctionne-t-elle exactement ? Des prétraitements à la sortie des effluents en passant par le traitement des boues résiduelles, la nouvelle station d'épuration de Bourgoin-Jallieu vous accueille le **mercredi 3 avril** (2 visites : 10 heures et 14 heures).

Renseignements et inscriptions obligatoires :
 Service communication – communication@capi38.fr
 04 74 27 28 00 – Nombre limité – Visite tout public

Les programme du 3 au 7 avril

Lieux et horaires sur
www.capi-agglo.fr.
 Informations
 au 04 74 27 28 00



➤ LES DÉCHETS À LA LOUPE

Chaque Français jette en moyenne 1 kg de déchets par jour. Que deviennent-ils ? L'usine d'incinération des ordures ménagères de Bourgoin-Jallieu traite ceux de plus de 200 communes de l'Ain et de l'Isère, fournissant au passage, par la vapeur produite, du chauffage à un millier de foyers. Le **jeudi 4 avril** à 17 heures : visite de l'usine d'incinération et film de présentation des syndicats de collecte et traitement des déchets (SITOM et SMND) à Bourgoin-Jallieu.

Renseignements et inscriptions : Patricia Veyrenc –
 pveyrenc@capi38.fr – 04 74 27 28 00



Lancée par le Ministère de l'Écologie, du Développement durable et de l'Énergie, cet événement se tient chaque année la première semaine d'avril. Évidemment, une semaine c'est peu pour transformer la planète mais toutes ces actions qui se déroulent sur le terrain contribuent à faire avancer les choses, à sensibiliser les esprits, à valoriser les progrès, à mettre en œuvre des initiatives intéressantes... Sur l'ensemble du territoire, des centaines d'opérations sont montées, relayées par les collectivités, les associations, les médias, les écoles, visant à toucher le plus grand nombre.

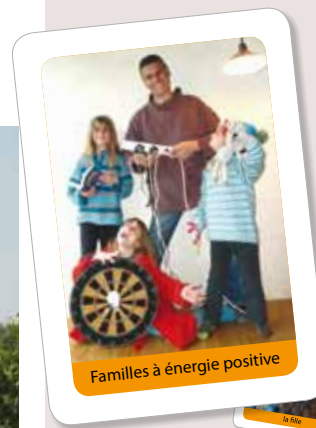
Cette année, la CAPI a souhaité ouvrir au grand public les portes d'équipements qui leur sont habituellement fermées. « Il est important que les citoyens se rendent compte de la dimension que le développement durable prend dans leur quotidien et de toute la dynamique qui est mise en place autour de cette question sur notre territoire », observe Jean Papadopulo, Vice-président de la CAPI. Voici le programme des visites proposées.

Pour toutes les visites (sauf jeudi et dimanche), des navettes pourront être mises en place. Réservation : au moment de l'inscription. Départ : parking de la CAPI – 17 avenue du Bourg – L'Isle d'Abeau
 Pensez à venir en bus, à vélo, à pied ou en covoiturant !

Relevez le défi

Familles à énergie positive

En Rhône-Alpes



Ils relèvent le défi

Le défi «Familles à Énergie Positive», lancé le 1^{er} décembre dernier, rassemble 83 familles sur le territoire du Plan Climat (CAPI, Vallons de la Tour et Collines du Nord Dauphiné). Elles sont regroupées en 7 équipes, pilotées par un capitaine chargé de l'animation. «Le mot défi n'a pas été choisi par hasard, c'est l'idée de mobiliser les gens, dans la «vraie» vie, à économiser le plus d'énergie possible sur les consommations courantes du logement : chauffage, eau chaude, équipements domestiques.», note Matthieu Guédon, chargé de mission PCET*.

Cette opération a pour enjeu de démontrer que tous ensemble il est possible de lutter efficacement contre les émissions de gaz à effet de serre en participant à une action concrète et conviviale. Les familles représentent leur quartier, leur village ou encore un territoire, avec comme objectif une baisse des consommations énergétiques d'une année sur l'autre d'au moins 8 % de réduction. Réunis le 14 février dernier, les capitaines ont fait un bilan à mi-parcours, racontant aussi comment ils mobilisent et motivent leurs équipes ! Les résultats définitifs seront connus lors de l'événement départemental de clôture, le samedi 25 mai à Sassenage.

*Le Plan Climat Énergie Territorial (PCET) est un projet de développement durable dont la finalité première est la lutte contre le changement climatique.



NATURE ET SPORT SUR LE GREEN

Dimanche 7 avril, de 10 heures à 17 heures, le grand public pourra flâner sur le parcours botanique installé au cœur du Golf public des 3 Vallons à L'Isle d'Abeau. Grâce à des fiches pédagogiques, il découvrira la flore et la faune du site. Une initiation gratuite au golf sera également au programme de cette dernière journée de la semaine du Développement Durable.

HABITAT ET SOLIDARITÉ

C'est le thème de la journée du **5 avril**, avec plusieurs animations :

- 9 h 30 : Découverte d'une action d'insertion avec visite de l'association NUANCES – 55 rue du Berthet - Villefontaine
- 11 heures : visite d'une opération neuve - Les Jardins d'en Haut – Pierre Louve – Avenue d'Alicante – L'Isle d'Abeau (SEMCODA)
- 13 h 30 : visite d'une opération neuve - Gustave Courbet – Rue du Grand Curtil – Four (OPAC 38)
- 15 h 15 : visite d'une opération de réhabilitation - Le Kennedy – Rue du Boulodrome – Bourgoin-Jallieu (OPAC 38).

Renseignements et inscriptions : Nadine blanchard – nblanchard@capi38.fr – 04 74 27 28 00



CETTE SEMAINE SUR BOURGOIN-JALLIEU

La maison Delaunay propose une exposition "Pour une ville sans pesticide" **du 2 au 12 avril. Jeudi 4 avril**, à partir de 19 heures, une soirée débat autour de la projection du film documentaire "Pesticide mon amour" sera également proposée à la salle banalisée de Champaret, à Bourgoin-Jallieu. **Samedi 6 avril**, la visite d'une maison, impasse de Charges à Bourgoin-Jallieu, rénovée grâce à l'Opération programmée d'amélioration thermique et énergétique des bâtiments permettra de convaincre les habitants de la nécessité de travaux de rénovation dans les habitations. Renseignements et inscriptions obligatoires : AGEDEN - infoenergie@ageden.org - 04 74 93 56 73 ou 04 76 23 53 50.



Le cycle de l'eau

La nouvelle station d'épuration de Bourgoin-Jallieu est en service depuis début 2013. Construit en 1978, l'ancien équipement ne suffisait plus à répondre aux besoins d'un territoire en développement et aux normes environnementales en vigueur.



Quelles communes ?

La station couvre les communes de Bourgoin-Jallieu, Domarin, Les Éparres, Maubec, une partie de Meyrié, Nivolas-Vermelle, Ruy-Montceau, Saint-Agnin sur Bion, une partie de Saint Alban de Roche, Saint-Savin, Sérézin de la Tour.

Chiffres clés

Travaux :
janvier 2010 à
novembre 2012

Budget :
37,5 millions d'euros
sur cinq ans dont
la CAPI (28,7 M€),
l'Agence de l'eau
(8 M€) et le Conseil
général de l'Isère
(800 000 euros).

C'est en 2010 que la CAPI avait décidé d'investir dans une nouvelle station capable de collecter et de traiter les eaux usées de la partie Est de l'agglomération. «L'unité de mesure dans ce domaine s'exprime en «équivalents habitants», on est passé de 80 000 à 120 000 habitants», explique Alexandre Manzanilla, Responsable eau et assainissement à la CAPI. L'autre particularité de cette station d'épuration est de traiter les effluents (eaux usées) qui sont issus des ménages mais aussi des activités économiques, environ un tiers des volumes. Le dispositif de traitement est donc particulier et plus complet que dans un site qui ne traite que les rejets des ménages ; un processus technologique très pointu. «Nous avons pris la décision de reconstruire une station d'épuration pour préserver et améliorer la qualité environnementale de nos cours d'eau», tient à rappeler Alain Berger, vice-président de

la CAPI. Explication : l'eau épurée, lorsqu'elle sort de la station, est versée dans la Bourbre, qui, par sa capacité et son débit, est une rivière modeste. En été, notamment, son niveau est très bas. «La Bourbre est sensible, explique l'élu. C'est pourquoi la qualité de l'eau qui est reversée dans ce cours d'eau doit être encore plus drastiquement contrôlée et garantie. L'ancien équipement ne suffisait pas à tenir cet engagement.»

LA QUALITÉ DES EAUX INDUSTRIELLES

Les rejets issus des activités économiques font aussi l'objet d'un suivi attentif. «Nous travaillons en lien avec les industriels sur cette question, une personne de la CAPI est dévolue à cette mission, note Patrick Moulène, Directeur Général des Services Techniques à la CAPI. Des conventions et

LE SUIVI QUALITÉ

Contrôles annuels en entrée de station avant traitement, et en sortie de station après traitement :

- 365 mesures pour le débit, la pluviométrie et l'acidité
- 150 mesures pour la teneur en carbone
- 104 mesures pour la teneur en azote et en phosphore.

Les prélèvements sont faits par les agents de la station, les analyses par un laboratoire et les contrôles par l'Agence de l'eau et la police de l'eau (État).





▲ La station d'épuration sera officiellement inaugurée fin mai.

autorisations de rejets sont actées avec les acteurs économiques du territoire.» Artisans, commerçants, PME, peuvent rejoindre un dispositif partenarial comme «Objectif Bourbre», qui leur permet d'améliorer la qualité de leurs effluents pour répondre aux critères qualitatifs avec des aides de l'Agence de l'eau bonifiées. «Sur le deuxième équipement CAPI, la station d'épuration de Traffeyères, nous lançons un travail de mise aux normes (avec un traitement du phosphore notamment) et un projet d'agrandissement», complète Alain Berger.



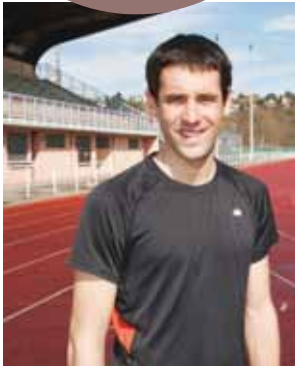
▲ À noter le soin apporté à la qualité architecturale de cet ouvrage industriel (architecte : André Pegaz-Fiornet)

➤ COMMENT ÇA MARCHE ?

On se demande rarement ce qui se passe entre l'eau de pluie qui tombe du ciel et l'eau servie au robinet, qui semble arriver aussi naturellement ! Le cycle de l'eau est expliqué aux visiteurs de la station d'épuration berjallienne. «Nous avons conçu un parcours pédagogique avec des panneaux illustrés qui montrent bien toutes les opérations de traitement des eaux», souligne Alexandre Manzanilla. Les scolaires adorent, ils posent des tas de questions ! Et pour les adultes, rendez-vous dans les visites organisées comme celle du 3 avril dans le cadre de la Semaine du Développement Durable.



ILS VIVENT L'AGGLO



Mikaël Pasero LICENCIÉ AU CSBJ ATHLÉTISME

En décembre dernier, Mikaël Pasero, licencié au CSBJ Athlétisme, traverse La Martinique du nord au sud en 18 h 15 décrochant la 4^e place de la Transmartinique, un ultra-trail de 133 km. En août, il bouclait à la 2^e place la CCC®, une course de 100 km autour du Mont-Blanc. Ce palmarès ne doit rien au hasard. L'athlète berjallien chausse les pointes d'athlétisme à l'âge de 15 ans puis, poussé par sa passion pour les grands espaces et un très bon mental, Mikaël Pasero se tourne vers le trail. «Le territoire de la CAPI y est propice, avec ses sentiers vallonnés», note-t-il. Un terrain de jeu qu'il est heureux de partager avec une quinzaine de collègues pour préparer la SaintÉlyon 2013.



Stéphanie Péan DIRECTRICE DU CENTRE « LES TILLEULS »

Chef de projet chez Hewlett Packard, Stéphanie Péan a changé de cap en suivant une formation en gérontologie sociale. Depuis août 2011, elle dirige «Les Tilleuls», un centre d'hébergement temporaire (Bourgoin-Jallieu). Avec 12 lits et 2 places d'accueil de jour, il accueille des personnes âgées peu dépendantes pour des courts séjours. L'objectif est de soulager l'aidant naturel et de permettre tant que possible le maintien à domicile. Stéphanie Péan gère l'établissement et une équipe de 10 personnes, «dans une ambiance familiale et conviviale». Il conserve son autonomie de gestion mais la CAPI est désormais propriétaire des locaux et intervient dans le Conseil d'Administration. «Nos échanges avec les structures intercommunales sont riches.» La directrice souhaiterait que ce type d'établissement se développe, «un lieu unique en Isère et très demandé, qui apporte une solution de répit et une écoute aux familles, avec un accompagnement avant l'entrée en maison de retraite.»



Jacques Lauvin DIRECTEUR DU PÔLE TECHNO- LOGIQUE DE LAFARGE

En poste depuis 1990 au sein du groupe Lafarge, Jacques Lauvin a pris la direction du Pôle Technologique de Lafarge à Saint-Quentin Fallavier en décembre dernier. Conscient du rayonnement international de ce site qui héberge notamment le plus gros centre au monde en matière de R&D dans le domaine des matériaux de construction, le nouveau directeur reste très sensible à son ancrage local. «J'ai découvert les partenariats noués avec les acteurs locaux, notamment la CCI Nord-Isère et l'Association Jeunesse et Entreprises. Nous accueillons des étudiants du lycée Philibert Delorme de L'Isle d'Abeau et du pôle Design du lycée Léonard de Vinci de Villefontaine, c'est important de travailler à combler les fossés qui existent encore entre l'entreprise et la formation. Je suis sensible à cette question, d'ailleurs plus de 5 % de nos employés sont en contrat d'alternance.»



Michel Baup PRÉSIDENT DU RHÔNE-ALPES ISÈRE TOUR

Michel Baup a toujours gardé la passion du vélo chevillée au corps ! Alors qu'il travaille sur le Critérium du Dauphiné Libéré, l'idée devient une évidence. En 1990, avec Jean-Paul Bochatay, il crée le Tour Nord-Isère, devenu en 2005, le Rhône-Alpes Isère Tour. Dès lors, le gérant de la société Portix (qu'il a fondé en 1998 à Sainte-Blandine) enfile la casquette de président et c'est avec un œil professionnel mais toujours passionné qu'il suit les éditions de cette course où les pros viennent préparer le Tour de France. Les secrets de la 23^e édition ne seront dévoilés que le 19 avril à Saint-Quentin Fallavier. «Mais comme chaque année, le grand départ se fera du territoire de la CAPI. La première étape reliera Les Éparres à Bourgoin-Jallieu où un spectacle à la fois sportif et musical ajoutera à la fête !»



Clément Mabire DIRECTEUR D'ASTUS- CONSTRUCTION

Cet entrepreneur dans le secteur des énergies renouvelables a été nommé, le 21 janvier dernier, Directeur d'Astus-construction. «Située à Villefontaine, cette nouvelle structure partenariale vise à améliorer les usages et les fonctions des bâtiments, ... pour construire mieux, plus vite et moins cher !» Elle exploitera une plateforme technologique sur laquelle les acteurs de la chaîne de la construction vont venir développer des solutions techniques pour les bâtiments du futur. Astus-construction va aussi favoriser des outils méthodologiques pour gérer la conception, la réalisation et l'exploitation des bâtiments avec un centre d'expertise autour de la maquette numérique. «Je suis heureux de travailler en Nord-Isère, une terre historique d'expérimentations dans le secteur de la construction et de l'aménagement urbain, reconnue aujourd'hui par la Région en matière de construction durable. Astus-construction va contribuer à rapprocher les acteurs de cette filière, en décloisonnant les métiers, et créera des emplois ce qui est toujours une bonne nouvelle.»

Le marais des mûres

C'est un lieu de culture bio de légumes sur 2,5 hectares. Son nom est celui de la parcelle sur laquelle il se situe.

2 maraîchers, Anne Raboisson et Bertrand Paillet, cultivent des légumes de saison.

Ils vendent leurs légumes bio en direct au grand public, les mardis, mercredi, vendredi de 16 heures à 18 h 30 et les samedis de 10 heures à 12 h 30.



C'est où ? À la ferme du Marais des Mûres - 41 route de L'Isle d'Abeau, à proximité du rond-point de Chantereine (sortie de Bourgoin-Jallieu).

Un contact :
Anne Raboisson
au 06 88 18 68 72
ou 04 74 82 49 67

Dans les projets : la préparation de paniers et la vente aux entreprises (Comités d'entreprise...)

Les terres et la maison appartiennent à Terres de liens. Ils avaient été acquis par la Ville de Bourgoin-Jallieu et en partenariat avec la CAPI et la région Rhône-Alpes, dans le cadre du soutien à une agriculture diversifiée sur le territoire.



AGGLO
OUVERTE



▲ Journée des Fédérales le 2 mars : élus et présidents mobilisés



▲ 15 heures : Assmida / Ambérieu



▲ 17 heures : Saint-Savin / Bedarrides

▼ Supporters toujours là



Le CSBJ rugby rebondit

« La journée des Fédérales », l'événement du rugby local s'est déroulé le 2 mars dernier au stade Pierre-Rajon de Bourgoin-Jallieu. Histoire de marquer le nouvel esprit du CSBJ.

Le public qui continue d'aller soutenir le CSBJ au stade Pierre-Rajon se réjouit de voir les excellents résultats du club qui, sauf accident en phase finale, devrait retrouver la Pro D2 la saison prochaine. Passé l'été dernier du côté des amateurs, après une grosse période de turbulences, le CSBJ s'est doté d'un projet solide et en rupture. « Nous avons vraiment voulu revenir aux fondamentaux et miser sur la formation des jeunes joueurs locaux », explique Martial Manier, Président du CSBJ.

Le club n'avait pas le choix. 90 % de ses joueurs l'avaient quitté l'été dernier, il n'avait plus les moyens d'acheter des talents étrangers. « La formation est la force historique du club, Michel Couturas l'avait initiée dans les années 1990, poursuit le Président. Ce savoir-faire est reconnu, il n'y a qu'à voir les joueurs qui évoluent aujourd'hui dans le XV de France ! Aujourd'hui, nous intégrons et formons les jeunes joueurs du coin, nous leur demandons aussi de poursuivre leurs études ou leur métier, pour qu'ils aient une vie après le rugby. Nous sommes exigeants et ceux qui ne le comprennent pas n'ont rien à faire au CSBJ... »

LE CSBJ FÉDÉRATEUR

Le 2 mars dernier, ce sont 3 matches qui se sont enchaînés au stade berjallien : l'Assmida en fédérale 3 (l'entente Saint-Marcel Bel accueil / L'Isle d'Abeau), Saint-Savin en fédérale 2 et le CBSJ en fédérale 1. « Nous avons organisé cette journée pour donner de la visibilité à notre politique d'ancrage territorial et de liens avec les clubs locaux, ils sont heureux de jouer à Rajon et bénéficieront d'une partie des recettes », souligne Stéphane Trincherio, chargé de communication du CSBJ, à titre bénévole. Le CSBJ envisage aussi de délocaliser des matches sur des « petits » terrains du coin. « Nous voulons rendre au rugby local ce qu'il nous a donné et à l'inverse, être la locomotive du rugby en Nord-Isère », conclut Martial Manier. Une politique et un état d'esprit qui va dans le bon sens aux yeux des collectivités locales, car il s'agit là d'un projet de territoire qui va bien plus loin que l'enceinte du terrain.



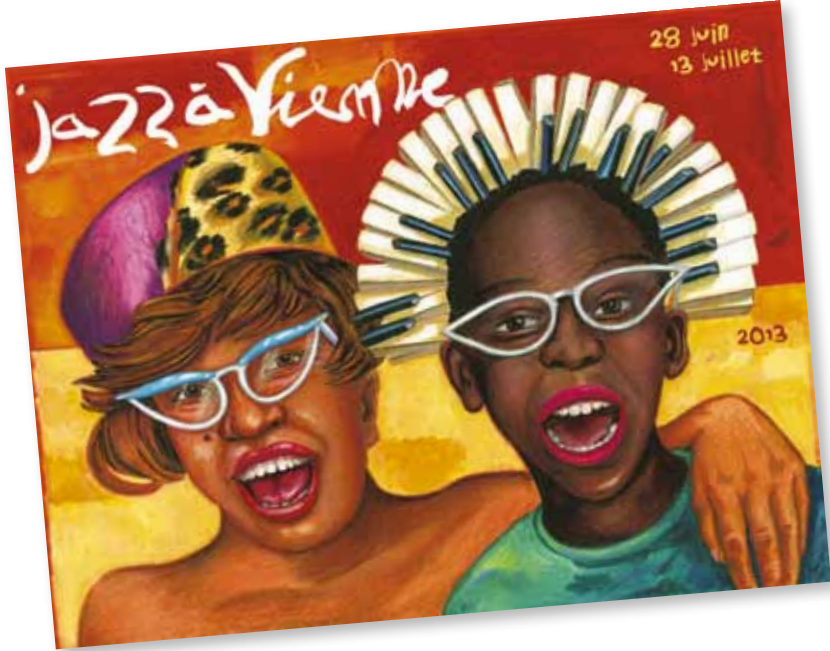
▲ 19 heures : CSBJ / Aubenas

La CAPI soutient le CSBJ pour son projet de formation des jeunes et ses actions avec les clubs du territoire

La 4^e journée d'accueil des CME (Conseils municipaux d'enfants) de la CAPI se fera en partenariat avec le CSBJ

▼ Esprit gagnant !





Jazz à Vienne se tiendra cette année du 28 juin au 13 juillet. Un festival qui trouvera des prolongements à une plus large échelle, pour rendre le spectacle vivant encore plus... vivace !

Jazz à Vienne résonne jusqu'ici !

Pour la 33^e fois, la ville de Vienne va vibrer pendant 2 semaines aux sons des concerts d'un Festival dont la renommée dépasse les frontières locales. De grands artistes viennent chaque année se produire au théâtre antique, avec un public fidèle, prêt à tout affronter y compris les gradins et la pluie éventuelle, pour assister à une programmation dont la qualité ne se dément pas au fil des éditions.

Déjà à l'affiche de Jazz à Vienne :
Carlos Santana,
Marcus Miller,
le pianiste Roberto
Fonseca et la formation
de l'Oeil de l'Éléphant
(Louis Sclavis, Michel
Portal, Henri Texier,
Christophe Marguet,
Guy Le Guerrec)...



EN TOUS LIEUX

« Dans le cadre du pôle métropolitain réunissant Le Grand Lyon, Saint-Etienne Métropole, la CAPI et ViennAgglo, il a été décidé que chaque événement culturel d'envergure trouve une résonance sur les territoires voisins », commente Patrick Nicole-Williams, Vice-président de la CAPI. C'est ainsi que des manifestations liées à Jazz à Vienne se dérouleront dans les autres agglos, prolongeant son écho et lui donnant à partager avec un plus large public.

Voici le programme :

• Pour la CAPI

« Jazz au golf » : Le Théâtre du Vellein organise une programmation de concerts sur la terrasse du restaurant du golf public de la CAPI (Golf des 3 Vallons à l'Isle d'Abeau), entre 12 heures et 14 heures. La programmation sera réalisée en concertation avec Jazz à Vienne et permettra d'accueillir de jeunes artistes (renseignements au Théâtre du Vellein au 04 74 96 78 96).

• Pour Saint-Étienne Métropole

« La Leçon de Jazz d'Antoine Hervé avec le Big Band de Saint-Etienne » sous la direction d'Antoine Hervé & Ludovic Murat, « Concert du duo Ortié » dans le cadre du Projet Rhino Jazz(s) festival le 27 juin au Château du Jarez à Saint-Chamond.

• Pour le Grand Lyon

Une adaptation de l'exposition de Django Rheinhardt de la Cité de la Musique, dans le fort du Bruissin à Francheville, du 13 avril au 14 juillet, ainsi que des concerts et master-class jazz manouche.

« Le fait de pouvoir s'associer à de grands événements culturels et de les partager contribue à développer des liens entre les habitants, des occasions de rencontres et d'échanges qui nourrissent aussi l'identité métropolitaine commune », note Annick Arnold, Vice-présidente de la CAPI. La prochaine manifestation en résonance sera la Biennale d'art contemporain de Lyon (septembre à décembre 2013)... en attendant, vivement les sons du jazz !

➤ Programmation et
billetterie sur le site
dédié : [www.
jazzavienne.com/fr](http://www.jazzavienne.com/fr)



Le SCoT : un projet pour défendre « le vivre ensemble » et le sens « du bien commun »

D'ici 2030, près de 60 000 personnes s'installeront sur notre territoire. Déplacement, habitation, évolution du paysage, ressources naturelles... Tous ces facteurs doivent être pris en compte dès aujourd'hui pour préparer demain. C'est là que le SCoT intervient.

Peu de gens connaissent la signification exacte du mot SCoT, qui veut dire «Schéma de Cohérence Territoriale», pourtant son importance est déterminante sur le développement de notre territoire. «Le SCoT Nord-Isère représente la réponse au défi qui est proposé d'être en capacité d'accueillir l'évolution démographique estimée de 50 000 à 60 000 nouveaux habitants à l'horizon 2030, sur un territoire à dynamique forte dans l'espace isérois et régional», résume Alain Maguet, Vice-président de la CAPI. «Ainsi le SCoT se doit d'intégrer les enjeux de l'aménagement de notre territoire. Son objectif est de faciliter la vie en société d'hommes et de femmes qui partagent un même espace.», renchérit André Colomb-Bouvard, Président du SCoT.

UN OUTIL OPPOSABLE

Comment loger les habitants supplémentaires ? Comment permettre à tous de se déplacer facilement ? Comment leur donner l'accès à l'emploi ? Comment préserver les espaces et les ressources ? Ces défis, le SCoT Nord-Isère aide les collectivités à les relever. «Cet outil permet aux collectivités de mettre en route leurs projets en pensant comment et pourquoi les mettre en œuvre de telle manière.», explique Marie-Christine Evrard, directrice du SCoT Nord-Isère. L'équipe technique du SCoT les accompagne grâce à des outils pédagogiques adaptés et à des formations, ce qui leur permet de mieux appréhender les orientations à leur échelle.



© SCoT Nord Isère - Janvier 2013

▲ Le périmètre du SCoT Nord Isère : 9 structures intercommunales (dont la CAPI) et 1 commune isolée

Cela va même beaucoup plus loin. En effet, les 93 communes et les 9 intercommunalités qui le composent doivent obligatoirement tenir compte de ses orientations pour établir un Plan local d'urbanisme, un Programme local de l'Habitat, un schéma de développement commercial ou encore un plan de déplacements urbains. « Les orientations édictées par le SCoT sont opposables aux documents d'urbanisme locaux », tient à préciser André Colomb-Bouvard.

MISE EN ŒUVRE

Le SCoT Nord-Isère a été approuvé par les élus le 19 décembre 2012 à 51 voix pour et 2 voix contre. Il entre aujourd'hui dans sa phase de mise en œuvre. « Un important travail a porté sur la rédaction du Document d'Orientations Générales pour aborder ces questions non plus en termes de « où et combien », mais par une approche concrète pour mettre en œuvre le « pourquoi et surtout le comment », souligne Alain Maguet. « Il nous faut inventer le territoire de

demain et pour cela, la vision partagée du projet et le travail en consensus sont des conditions importantes », insiste André Colomb-Bouvard. Cette approche commune donnera du sens au vivre ensemble sur un territoire à partager et à préserver.

LES 6 GRANDS ENJEUX

Le Document d'orientations Générales rédigé par le SCoT comprend 132 pages organisées en 6 grands chapitres.

1. Structurer le développement urbain
2. Préserver l'environnement et améliorer le cadre de vie des habitants
3. Structurer une offre de déplacement durable en lien avec l'armature urbaine
4. Promouvoir une politique d'habitat et d'équipements responsable et solidaire
5. Valoriser l'économie du Nord-Isère et développer l'emploi
6. Promouvoir une offre commerciale de qualité.

www.scot-nordisere.fr

À VOS AGENDAS

AVRIL

Lundi 1^{er} | 14 h 30 | Halle Grenette – Bourgoin-Jallieu | **Espaces Croisés** | Lutherie tactile

Mercredi 3 | 18 heures | Conservatoire – site de Villefontaine | **Impromptus : la scène aux élèves**

Mercredi 3 | 14 h 30 | Halle Grenette – Bourgoin-Jallieu | **Sable en mouvement** | par D.Myriam et Pj Pargas

Jeudi 4 | 20 h 30 | Les Abattoirs - Bourgoin-Jallieu | **Tranche de Live : Kptn Nemo** | gratuit | Festival Electrochoc 8

Vendredi 5 | 14 h 30 | Halle Grenette – Bourgoin-Jallieu | **Integration.04** | par Dieter Vandoren

Vendredi 5 | 20 h 30 | Théâtre du Vellein – Villefontaine | **La chambre philharmonique** | musique classique | Emmanuel Krivine

Samedi 6 | 10 h 30 | Médiathèque – Villefontaine | **Le club écoute**

Samedi 6 | 16 heures | Halle Grenette – Bourgoin-Jallieu |

Goûter numérique : atelier découverte |

18 heures | Halle Grenette – Bourgoin-Jallieu | **Benjamin**

fincher – Electro live | 20 h 30 > 3 heures |

Les Abattoirs – Bourgoin-Jallieu |

Ouverture du festival | DJ CAM + MMD ; Loris Gréaud & Anti-pop consortium présentent :

The Snorks – A concert for creatures | Festival Electrochoc 8

Dimanche 7 | 16 heures | Halle Grenette – Bourgoin-Jallieu | **Goûter numérique** | Festival Electrochoc

Dimanche 7 | 17 heures | Musée – Bourgoin-Jallieu | **Au calme clair de lune** | Chant lyrique et poésie | tarifs et réservations : Conservatoire*

Dimanche 7 | 13 heures > 17 heures | Golf des 3 Vallons – L'Isle d'Abeau | **Tous au golf** |

Lundi 8 | 16 heures | Halle Grenette – Bourgoin-Jallieu | **Goûter numérique : atelier découverte** | Festival Electrochoc

Mardi 9 | 20 h 30 | Théâtre du Vellein – Villefontaine | **West side story en concert** | musique et voix | Percussions Claviers de Lyon/Chœurs solistes de Lyon Bernard Tétu

Jusqu'au 10 | tous les jours, 10 heures > 19 heures | Halle Grenette – Bourgoin-Jallieu | **EXPOSITION Arts numériques «Rendez-vous en territoires infinis** | Festival Electrochoc 8

Mercredi 10 | 17 h 30 (scène ouverte) | 19 heures (spécial Musique Ancienne) | Conservatoire – Bourgoin-Jallieu | **Impromptus : la scène aux élèves**

Mercredi 10 | 18 h 30 | Médiathèque – Bourgoin-Jallieu | **Des histoires qui swingent** | contes

Mercredi 10 | 18 heures | Halle Grenette – Bourgoin-Jallieu | **Mire** | Lionel Palun | Festival Electrochoc

Jeudi 11, vendredi 12 | 20 h 30 | Théâtre du Vellein – Villefontaine | **La contrebasse** | avec Clovis Cornillac

Vendredi 12 | 20 h 30 | Médiathèque – Bourgoin-Jallieu | **Conférence sur les musiques de film** | par Gilles Tinaire

Vendredi 12 | 20 heures | Église Saint-Jean-Baptiste – Bourgoin-Jallieu | **Concert d'ensembles - Chœurs et Orchestre** | tarifs et réservations : Conservatoire*

Vendredi 12 | 21 heures > 4 heures | Les Abattoirs – Bourgoin-Jallieu | **Martin Rev (ex Suicide) + You killing me + Kas product + Public likes pills + DJ Vincent Beryl**

Samedi 13 | 21 heures > 4 heures | Les Abattoirs – Bourgoin-Jallieu | **DJ Nelson + DJ Fly (DMC world champion) + Dilemm live + Juke box champion + la fine équipe**

Dimanche 14 | Salle Ballavoine – Villefontaine | Ciné-concert | **Zone Libre ; Neirda & Z3ro**

Lundi 15 | 19 heures | Théâtre du Vellein – Villefontaine | Conférence scientifique | **La rosée annonce le beau temps**

Mardi 16 | 20 h 30 | Les Abattoirs – Bourgoin-Jallieu | **Pulsations** | Pierre Henry

Mardi 16 | 11 heures | Médiathèque – Meyrié | **Le temps des bébés**

Mardi 16 | 18 h 30 | Médiathèque – Villefontaine | **Des histoires qui swingent** | contes

Mercredi 17 | 18 h 30 | Salle de l'Isle – L'Isle d'Abeau | Chanson | **Juste un bisou** | Hervé Demon

Jeudi 18, vendredi 19 | 20 h 30 | Théâtre du Vellein - Villefontaine | **Ballet du grand Théâtre de Genève** | danse

Vendredi 19 | 18 h 30 | Médiathèque – Bourgoin-Jallieu | **L'ivre de Musique** | Musiques et danses traditionnelles | gratuit

Vendredi 19 | 20 heures | Maison du Conseil Général – Bourgoin-Jallieu | **Ballades aux coins d'nos rues** | tarifs et réservations : Conservatoire*

Vendredi 19 | 21 heures > 4 heures | Les Abattoirs – Bourgoin-Jallieu | **The Herbaliser + Daedalus + Matt Black DJ/ VJ Set + Oy + DJ Algo**

Samedi 20 | Clôture Festival Electrochoc | 21 heures > 4 heures | Les Abattoirs – Bourgoin-Jallieu | **DJ Kentaro + Ebony Bones + Black Strobe + The Toxic Avenger + DJ Algo**

Samedi 20 | 20 heures | Salle Balavoine - Villefontaine | **Ballades aux coins d'nos rues** | tarifs et réservations : Conservatoire*

* Réservations / Inscriptions au 04 74 93 54 05 ou sur billetterie.chb@capi38.fr

Dimanche 21 |

20 heures | Salle des Fêtes – Écluse | **Ballades aux coins d'nos rues** | tarifs et réservations : 04 74 92 00 21 ou mairie-eclose@wanadoo.fr

MAI**Samedi 4 | 10 h 30 |**

Médiathèque – Villefontaine | **Le club écoute « Musique des Antilles anglophones »**

Dimanche 5 | 13 heures

> 18 heures | Parc des Lilattes – Bourgoin-Jallieu | **Street golf : parcours urbain de golf et initiations**

Jusqu'au vendredi 7 |

Bibliothèque – Four | **EXPOSITION « L'Isère au travail - À l'atelier, à l'usine (1870-1970) »**

Mardi 14 | 11 heures |

Médiathèque – Meyrié | **Le temps des bébés**

Mardi 14 | 19 heures |

Théâtre du Vellein | Villefontaine | **Les Apartés du Théâtre : Porgy and bess / Gershwin** | Musique de chambre

Mercredi 15, jeudi 16 |

20 h 30 | Théâtre du Vellein - Villefontaine | **Jean-Jacques Vanier / Festof** | Humour

Mercredi 15 |

19 heures | Lycée JC Aubry – Bourgoin-Jallieu | **Folk-Club** | Gratuit

Mercredi 15 | 9 h 30 > 12 heures et 14 heures > 19 h 30 |

Bourgoin-Jallieu et Villefontaine | **Jeudi 16 | 17 heures > 19 h 30 |** Bourgoin-Jallieu | **Journées Portes Ouvertes au Conservatoire**

Mercredi 22 | 17 h 30

(scène ouverte) | 19 heures (Prom'nous nous dans les Bois...) | Conservatoire – Bourgoin-Jallieu | **Impromptus : la scène aux élèves**

Vendredi 24 |

20 heures | Maison Prévert – Meyrié | **Grand Bal Trad' (1^{re} partie : Duo Thébaud)** | gratuit

Vendredi 24 |

20 heures | Maison du Conseil Général – Bourgoin-Jallieu | **« Sur les pas de paul, john et les autres »** | par l'Orchestre au collège | gratuit | réservations : Collège Salvador-Allende – Bourgoin-Jallieu

Samedi 25 | Halle

Grenette – Bourgoin-Jallieu | 5^e édition **« Biennale À Livres Ouverts »** | Christian Grenier, Insa Sané, Jean Claverie...

Samedi 25 |

Conservatoire – Bourgoin-Jallieu | **Stage « découverte des instruments »** | Pour les enfants du CP à la 5^e | sur inscription uniquement*

Jeudi 30 | 20 heures |

Espace George-Sand – Saint-Quentin-Fallavier | **Concert vocal : Les comédies musicales, de Broadway au West end** | gratuit | réservation conseillée*

Vendredi 31 |

Médiathèque – L'Isle d'Abeau | **« Tous les chemins mènent au jardin »** | Spectacle / Contes au jardin

JUIN**Dimanche 2 | À partir**

de 7 h 30 | Saint-Savin | **CAPI RAID**

Mercredi 5 | 18 heures |

Conservatoire – site de Villefontaine | **Les impromptus la scène aux élèves !**

Vendredi 7 | 20 h 30 |

Médiathèque – Bourgoin-Jallieu | **Concert de musiques de film : « Stéphane Damiano fait son cinéma »**

Du mardi 14 mai

au samedi 8 juin | Médiathèque – Villefontaine | **EXPOSITION « BD & musique »**

Samedi 8 | 10 h 30 |

Médiathèque – Villefontaine | **Le club écoute « Jazz à Vienne »**

Samedi 8 | 20 heures |

Dimanche 9 | 17 heures | « Roméo, le conte que voilà-Là » | Conte musical | tarifs et réservation : Conservatoire*

Mercredi 12 |

20 heures | Salle des fêtes – Saint Alban de Roche | **Country Jazz Trio** | tarifs et réservation : Conservatoire*

Jeudi 13 | 20 heures |

Espace George-Sand – Saint-Quentin-Fallavier | **audition des classes de théâtre du Conservatoire** | gratuit | réservation conseillée*

Vendredi 14 | 18 h 30 |

Médiathèque – Bourgoin-Jallieu | **Audition de l'atelier électroacoustique du Conservatoire** | Entrée libre

Mardi 18 | 11 heures |

Médiathèque – Meyrié | **Le temps des bébés**

Mercredi 19 |

15 heures | Conservatoire – Bourgoin-Jallieu | **Hector invite les petits pour son anniversaire-surprise !** | de 4 à 7 ans... | gratuit | sur inscription*

Jeudi 20 | 20 heures |

Maison du Conseil Général – Bourgoin-Jallieu | **L'École Claude-Chary fait son cirque**

Vendredi 21 | à

partir de 19 heures | Halle Grenette (et ses alentours) – Bourgoin-Jallieu | **Fête de la musique - le conservatoire fait swinguer Bourgoin-Jallieu** | 21 heures | **Hommage à la Motown et aux Funk Brothers !**

Mercredi 26 |

19 heures et 21 heures | Maison du Conseil Général – Bourgoin-Jallieu | **Polyphonies claviers... et plus si affinités !** | gratuit | tarifs et réservation : Conservatoire*

Jeudi 27 | 19 heures et

21 heures | Median – Saint-Quentin-Fallavier | **Fête des orchestres** | gratuit | réservation conseillée*

Samedi 29 | 13 heures

> 18 heures | Parking de Décathlon – Bourgoin-Jallieu | **Initiations golf**

D'AVRIL À JUIN : L'HEURE DU CONTE

→ Tous les mercredis :

10 h 30 – Médiathèque de L'Isle d'Abeau
10 h 30 – Bibliothèque de Saint-Quentin-Fallavier
15 h 30 – Médiathèque de Bourgoin-Jallieu (6 ans et +)
16 heures – Médiathèque de Bourgoin-Jallieu (3-5 ans)
16 heures – Médiathèque de Saint-Savin

→ Un mercredi par mois :

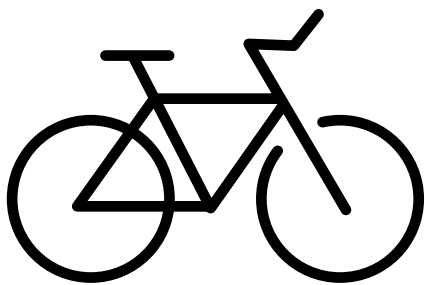
16 heures – Médiathèque de Villefontaine

→ Deux mercredis par mois :

10 h 30 ou 15 heures – Médiathèque de La Verpillière

→ Les 1^{er} jeudis du mois :

16 h 45 – Bibliothèque de Four



Lâchez le volant pour le guidon

Le vélo est un moyen de transport et/ou un loisir. Bon pour la santé, pratique, écologique, léger, économique, il a toutes les qualités pour se faire adopter. Alors, avant d'enfourcher le vôtre (ou de vous le faire offrir pour la fête des pères ou des mères), testez vos connaissances avec ce quiz.



© LATOIZ

1 - Combien y-a-t-il de vélos en France ?
a/ 50 millions
b/ 25 millions
c/ 12 millions

2 - Combien de Français font régulièrement du vélo ?
a/ Plus de 60 % de la population
b/ Près de 40 % de la population
c/ Moins de 15 % de la population

3 - Sur la grande région lyonnaise, combien y a-t-il de voitures et de vélos pour 1000 habitants ?
a/ Il y a plus de voitures
b/ Il y a plus de vélos
c/ Il y en a à peu près autant

4 - Est-ce autorisé de circuler à vélo sur les trottoirs ?
a/ Oui c'est autorisé
b/ Non c'est interdit
c/ Cela dépend de l'âge du cycliste

5 - Pour doubler un vélo, en agglomération, quelle est la distance de sécurité à respecter ?
a/ 5 mètres
b/ 1 mètre
c/ Pas de distance prévue

6 - Quel(s) équipement(s) de sécurité est/sont obligatoire(s) pour un cycliste ?
a/ Un casque
b/ Une sonnette
c/ Un éclairage
d/ Un gilet fluorescent

7 - En une heure de vélo, on brûle l'équivalent en calories d'un croissant au beurre soit...
a/ Environ 400 calories
b/ 100 calories
c/ 1 000 calories

8 - Combien de rejet de gaz à effet de serre évite-t-on en roulant à vélo sur une année ?
a/ 200 kg
b/ 150 kg
c/ 700 kg

9 - Sur une courte distance, quel est le meilleur moyen de transport ?
a/ Le patin à roulettes
b/ Le vélo
c/ La voiture

10 - Où pourra t-on voir des coureurs pros dans la Région ?
a/ Lors du Tour de France
b/ Lors du Giro
c/ Lors du Rhône-Alpes Isère Tour

Réponses :

- 1 - b**
- 2 - b :** 23 à 25 millions de Français déclarent avoir une pratique régulière. Source : ministère de l'Écologie, du Développement Durable et de l'Énergie. La moyenne annuelle est de 80 km (aux Pays Bas c'est 1000 km mais en Irlande et en Italie du Sud, moins de 50 km !).
- 3 - c :** Effectivement, on compte 545 vélos et 510 voitures pour 1000 habitants. Source : Observatoire des déplacements de l'agglomération lyonnaise.
- 4 - c :** c'est interdit par le Code de la route, sauf pour les enfants de moins de 8 ans.
- 5 - b :** C'est 1 mètre (et 1,5 m hors agglo)
- 6 - b, c et d :** S'il n'est pas obligatoire, le port du casque est fortement conseillé, c'est la solution la plus efficace pour réduire les risques de graves blessures à la tête. Le gilet rétro-réfléchissant certifié est obligatoire pour tout cycliste (et son passager) circulant hors agglomération, la nuit, ou lorsque la visibilité est insuffisante. Sonnette et système d'éclairage avant et arrière sont obligatoires.
- 7 - a**
- 8 - c :** 10 km quotidiens de vélo évitent le rejet, par l'usage d'une voiture, de 700 kg de CO₂ par an. Source Ademe
- 9 - b :** Il faut un quart d'heure pour faire 3 km à vélo et un trajet en voiture sur deux parcourt moins de 3 km, alors autant prendre son vélo ! Source : Ademe
- 10 - c :** Depuis sa création en 1991, le Rhône-Alpes Isère Tour prend son départ dans les communes de la CAPI. Rendez-vous le 9 mai aux Éparres. Cette course réunit amateurs et équipes professionnelles.

23^{ÈME} ÉDITION

du 9 au 12 mai

2013

RAIT

Rhône Alpes Isère Tour

Course cycliste internationale 2.2



PROGRAMME

JEUDI 9 MAI

14h30 Les Eparres (CAPI)

18h00 Bourgoin Jallieu (CAPI)

VENDREDI 10 MAI

12h00 Villefontaine

16h00 St Maurice l'Exil

SAMEDI 11 MAI

12h00 St Maurice l'Exil

16h30 Toussieu

DIMANCHE 12 MAI

12h00 Charvieu Chavagneux

16h00 Charvieu Chavagneux

Les Eparres



VILLE DE TOUSSIEU



www.rhone-alpes-isere-tour.com

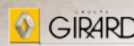


Photo D. Filiaz, Conception Michel Eymard, Olyssée

2
juin
2013

2^{ème}
édition

CAPI RAID

Sport • Loisir • Découverte

A SAINT-SAVIN (38)

RENSEIGNEMENTS ET INSCRIPTIONS :
raid@capi38.fr / 06 29 69 27 74
tout sur www.capi-agglo.fr

CAP
de relever
à nouveau
le défi ?

Sport • Loisir • Découverte
CAPI
RAID

www.capi-agglo.fr



retrouvez le CAPI raid sur Facebook

CAPI
L'AGGLO



HONDA



RHENUS
LOGISTICS

MOULIN T.P.



LAFARGE



ISOTEX

DECATHLON

www.directsonvents.com
Direct'son
Evénements

le sportif.com

MOULINS
DU BION



loca reception

terre de running

Kalibul



VELOLAND

Vival
by Casino

SCHORRER - ANIMATION - ECLAIRAGE
LOCATION - VENTE

flunch

Promocash

VIVRE
EN BOIS

Tonic
RAID

CAREORA

FRANCOISE SAS

BRIQUET

EASolutions
Energies Alternatives & Solaires