

Le busz de la CAPI

ICI L'AGGLO

Magazine d'information de la Communauté
d'Agglomération Porte de l'Isère
n°13 • ÉTÉ 2012



SOMMAIRE

AGGLO DURABLE

02 • Budget : au-delà des chiffres

DE CI DE LÀ

06 • Se dépasser

AGGLO DURABLE

08 • Le CAPI Busz parcourt l'agglomération

10 • Au-delà d'un toit

AGGLO VIVANTE

DOSSIER : l'été à la CAPI

12 • Idées de sorties

13 • Swing au golf

14 • Splash côté piscines

16 • Lecture hors les murs

17 • Rentrée au Conservatoire et aux Abattoirs

18 • Saison rose au Théâtre du Vellein

20 • Du nouveau côté bus

22 • Travaux dans l'agglomération

AGGLO OUVERTE

23 • Les Grands Ateliers sur tous les fronts

24 • Qu'est ce que le Pôle métropolitain ?

26 • Balade à Saint-Étienne

LIEUX DE LÀ, GENS D'ICI

28 • L'écoquartier de Champoulant

29 • Franceline Bürgel, écrivain public

ICI, MAINTENANT

30 • Les brèves

PAR ICI

32 • Prenez garde à l'ambrosie

CAPI
L'AGGLO



ICI L'AGGLO
est une publication
éditée par la CAPI.

Numéro 13
été 2012

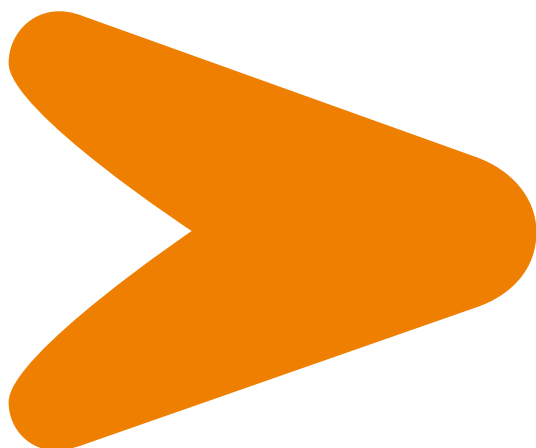
ISSN : 2104-5461

Communauté
d'Agglomération Porte de
l'Isère (CAPI)
17 av. du Bourg - BP 90952
38081 L'Isle d'Abeau cedex
Tel : 04 74 27 28 00
Fax : 04 74 27 69 00
capi@capi38.fr
www.capi-agglo.fr

Direction de la Publication :
Alain Cottalorda
Directrice de la Rédaction :
Yasmina Hattabi
Iconographie :
Aurélie Fremion
Rédaction, création
graphique, mise en page :
www.ligneovale.fr

Impression : Fouquet-
Simonet, Bourgoin-Jallieu
Crédit photos : service
communication de la CAPI,
Christian Chevallier, X,
(autres mentions sur les
photos).
Photo de Une :
Christian Chevallier

Investir pour aujourd'hui et demain



En ouverture de ce numéro, vous découvrirez les éléments sur le budget 2012 de notre collectivité. Il traduit l'équilibre complexe à trouver entre d'une part le maintien de services de qualité à la population et les investissements pour l'avenir du territoire, une priorité de l'ensemble des élus, et d'autre part l'adaptation nécessaire au contexte financier difficile pour la CAPI. Ceci nous impose prudence et gestion rigoureuse, comme pour toutes les collectivités.

Notre agglo est vivante ; ce numéro estival est l'occasion d'un zoom sur la diversité des activités proposées sur l'ensemble du territoire et sur notre volonté de les rendre accessibles au plus grand nombre. Les piscines bien sûr, le Golf des 3 Vallons ouvrent leurs bassins et terrains, avec toujours plus d'animations et des tarifs que nous sommes attachés à maintenir à des niveaux très abordables pour en faire profiter tous les habitants.

Après l'été, vient la rentrée. Les pages transports et culture vous donneront des renseignements pratiques pour la préparer sereinement et profiter des nouveautés du réseau RUBAN et de la prochaine saison culturelle que Serge Maestro et son équipe, à peine remis d'une très populaire biennale du cirque, nous a concoctée.

La CAPI s'ouvre également sur ses alentours et vous fait découvrir à travers le pôle métropolitain, l'une de ses voisines, Saint-Étienne et ses richesses touristiques qui méritent l'attention et le détour.

Enfin, notre agglo est acteur de l'avenir du territoire avec le nouvel écoquartier de Champoulant dont le collège construit par le Conseil général ouvrira ses portes en septembre, suivi par la construction de nouveaux logements.

Alain Cottalorda
Président de la CAPI,
Conseiller Général,
Maire de Bourgoin-Jallieu





2

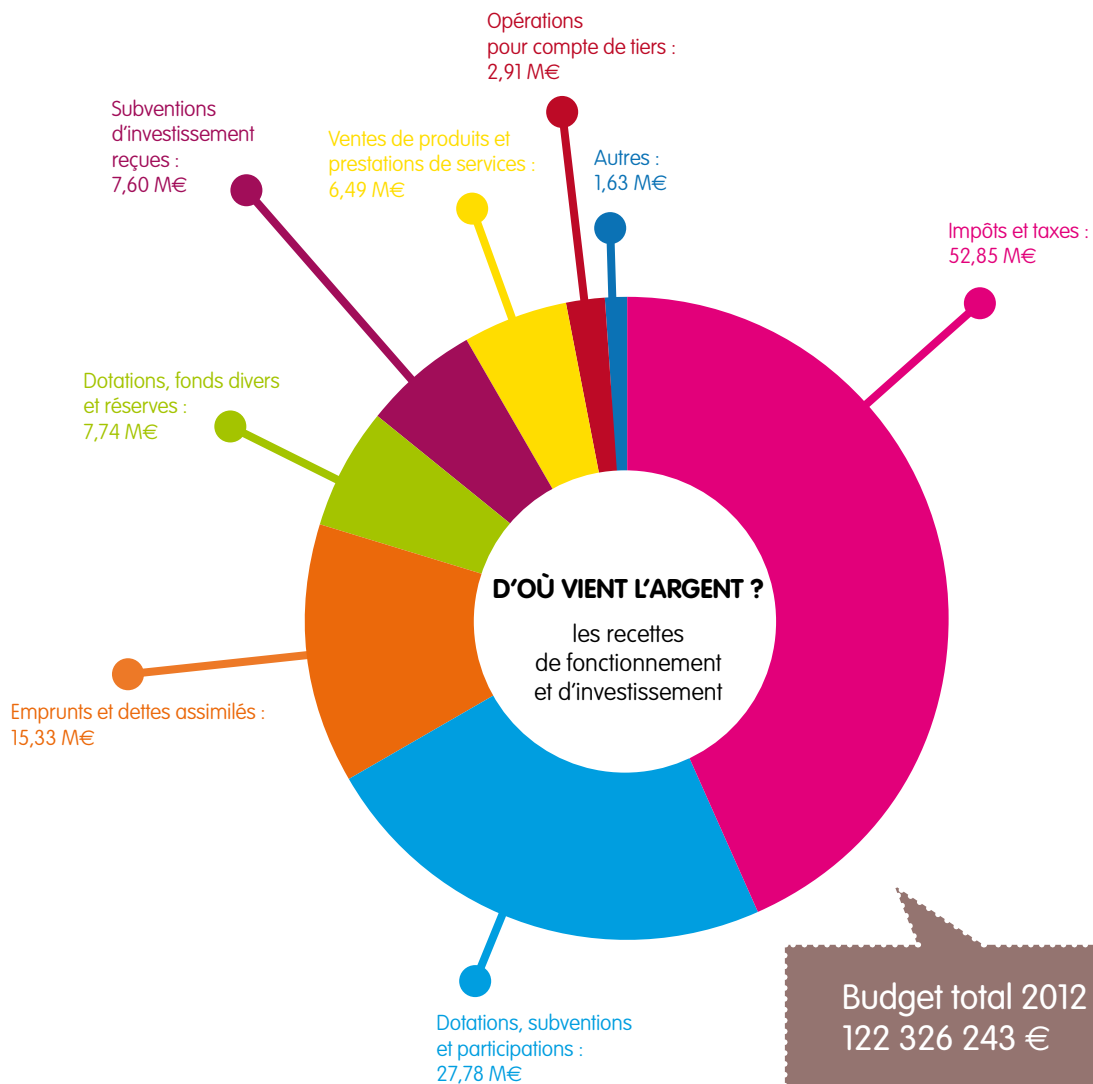
AGGLO DURABLE

Le budget en chiffres et en lettres

« Dans un contexte général de crise et malgré une politique budgétaire rigoureuse, le débat entre les élus de la CAPI sur le budget 2012 a été animé. S'ils étaient tous d'accord sur l'importance de maintenir le niveau de services procuré aux habitants de notre territoire, c'est la question des moyens financiers qui a fait débat. », explique Alain Cottalorda, Président de la CAPI.



Avec la disparition de la taxe professionnelle, la CAPI doit en effet faire face à un manque à gagner d'au moins 2 millions annuels. « Une des mesures votée par les élus a été la création d'une taxe additionnelle, mais avec un engagement fort, celui de ne pas changer son taux d'ici la fin du mandat, précise le Président. Nous intégrons la baisse des ressources, mais sommes décidés à poursuivre sur notre territoire une politique axée sur le service à la population et le lien social, tout en continuant également à travailler pour une aggro durable, qui se développe et continue d'accueillir des habitats et des emplois. »



Plus en détails, Eugène Rey et Guy Rabuel, Vice-présidents de la CAPI délégués aux finances, commentent et nous expliquent les grands points du budget 2012.

La première chose que les habitants de l'agglomération vont relever est cette taxe additionnelle



Eugène Rey : Elle était nécessaire pour équilibrer le budget sans diminuer le niveau de service rendu à la population. Pour établir le budget, nous avons commencé par chercher toutes les économies possibles, puis se résoudre à trouver des recettes supplémentaires. Afin de boucler les comptes, il a fallu créer une taxe additionnelle sur le foncier bâti et augmenter le taux du versement transport acquitté par les employeurs et ainsi supprimer le déficit du budget transports.



Guy Rabuel : Le budget 2012 s'inscrit dans la poursuite d'une gestion rigoureuse. La CAPI se met à un niveau qui lui permettra de tenir jusqu'à la fin du mandat, tout en préparant l'avenir et

en se donnant les moyens d'envisager de nouveaux investissements dans des équipements attendus par les habitants.

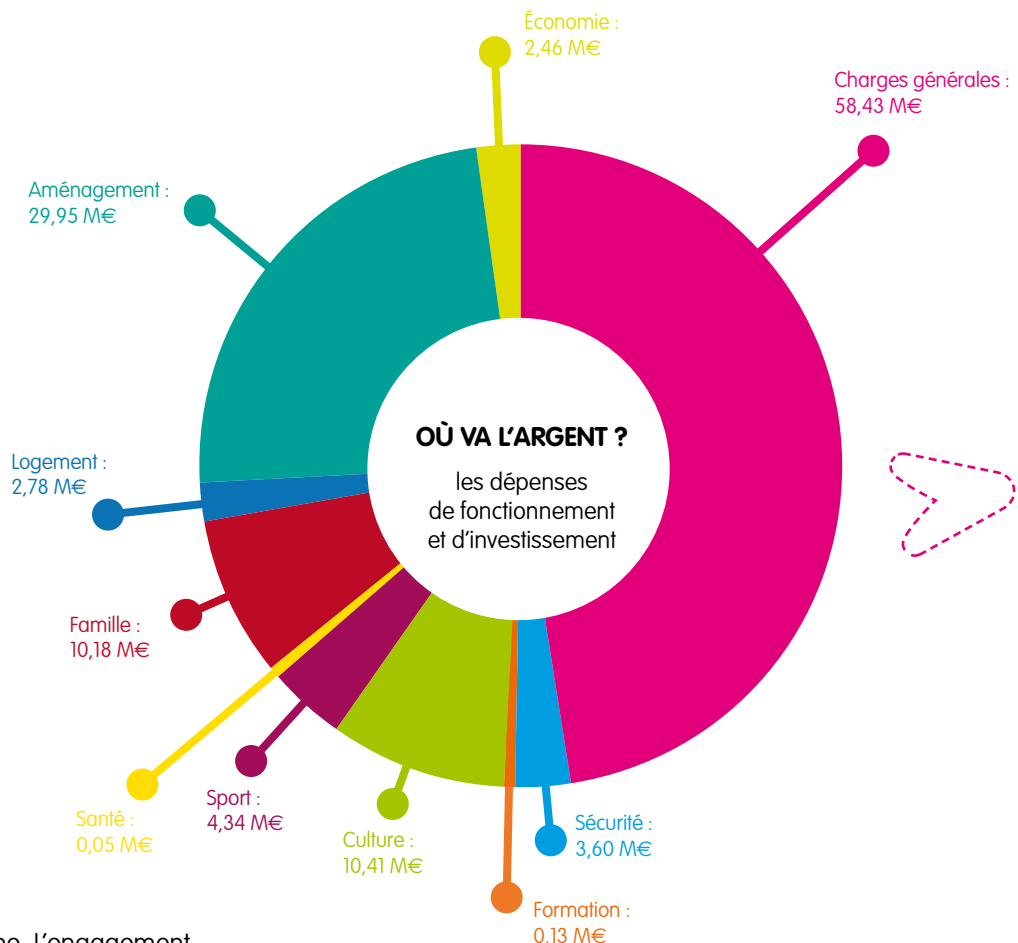
Pour revenir à cette taxe additionnelle, quel est son impact pour les contribuables ?

Guy Rabuel : Pour limiter le plus possible l'impact sur les ménages, nous n'avons pas touché à la taxe d'habitation. Décision a été prise d'instaurer une taxe sur le foncier bâti, qui est pour moitié supportée par les entreprises et pour moitié par les ménages seulement lorsqu'ils sont propriétaires de leur logement. Elle rapportera environ 2,8 millions d'euros.

Eugène Rey : Il faut savoir que pour 100 euros de service rendu à la population, la part d'impôt réellement payée par les ménages en 2012 représentera 10 %. Si cette participation semble plus que raisonnable, la demander aux bénéficiaires des services offerts par l'agglomération en pleine période de crise est un vrai dilemme. Mais c'est aussi en période de crise que le niveau de service mis à disposition des familles prend toute sa dimension. Cet effort varie de 20 à 60 euros



Budget total 2012 :
122 326 243 €



par an et par foyer, en moyenne. L'engagement pris par les élus est que l'on ne reviendra pas sur cette fiscalité d'ici la fin du mandat.

Quelles autres décisions avez-vous pris pour bâtir ce budget ?

Guy Rabuel : Un autre choix important, respecté strictement depuis 2009, est de limiter le niveau d'emprunt annuel (9 millions d'euros) pour contenir l'endettement de la CAPI. La gestion de la masse salariale de l'agglo a fait également débat. Le personnel de l'agglo représente environ 750 emplois. Décision a été prise de ne créer aucun nouveau poste, alors même que des besoins nouveaux sont apparus par le développement de l'intercommunalité. Cela démontre notre volonté d'avoir un budget maîtrisé.

Que répondez-vous à ceux qui disent qu'il y a trop de personnel et d'équipements à la CAPI ?

Eugène Rey : Pour assurer un niveau de service de qualité, il faut des moyens humains et matériels. S'ajoutent aussi les contraintes, qui sont nécessaires pour des interventions non programmées ; un luminaire cassé un samedi soir, un problème d'eau un jour férié, une chute de neige impromptue, ... Nous sommes attentifs à des économies possibles mais tant du côté du personnel que des véhicules, il n'y a ni gâchis ni surdimensionnement.

Guy Rabuel : Le Conseil communautaire a voté à l'unanimité le maintien du niveau d'équipe-

ments actuel. Surtout en période de crise, les élus ne veulent pas diminuer les services offerts à la population, que ce soit pour la petite enfance, pour l'habitat, le sport ou encore la culture et l'on parle ici des médiathèques, qui sont des lieux de culture pour tous !

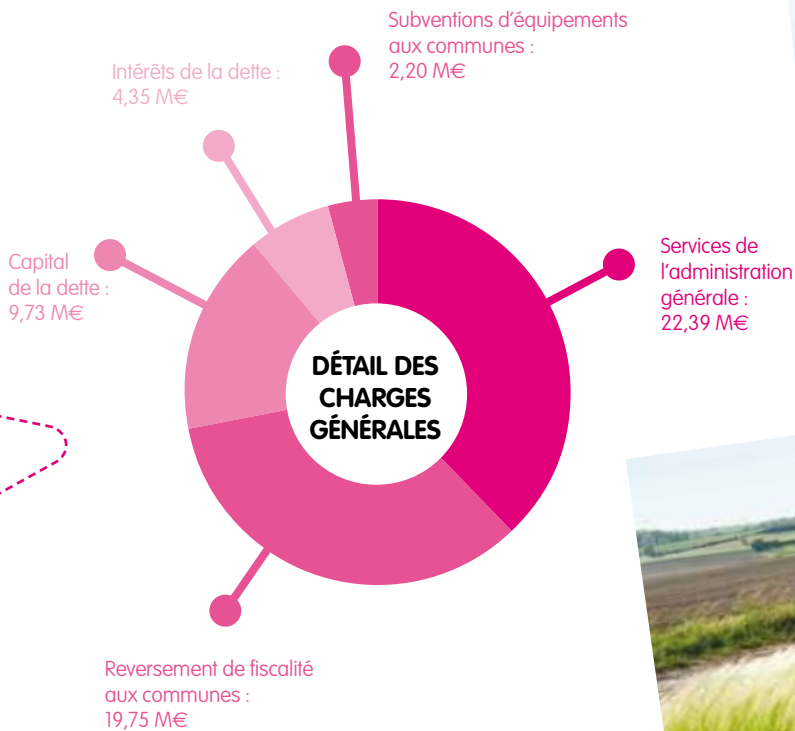
Eugène Rey : Autre donnée comptable, simple à comprendre, c'est que pour la première fois depuis 2007, la CAPI a dégagé au 31 décembre 2011 une épargne nette* positive (alors que nous l'avions prévu pour 2014 seulement). C'est l'épargne dont la collectivité dispose après financement de ses engagements financiers (dépenses courantes + dette). Elle prouve que la CAPI fait face à ses charges.

Un mot sur le Pôle métropolitain : quelle fiscalité pour les contribuables ?

Guy Rabuel : Aucune. L'adhésion de la CAPI au Pôle métropolitain représente environ 1 euro par habitant, c'est une contribution globale prise sur le budget général et non un impôt supplémentaire.

Eugène Rey : Le Pôle métropolitain est une organisation qui correspond à des sujets sur lesquels nous avons intérêt à travailler ensemble entre intercommunalités, avec une logique de mutualisation, comme les transports et le dé-

* Épargne nette : épargne de gestion après déduction de l'annuité de dette. Elle mesure l'épargne disponible pour l'équipement brut, après financement des remboursements de dette.



veloppement économique, autant de domaines qui concernent les 2 millions d'habitants de ce vaste territoire.

ASSURER L'AVENIR

Qu'en est-il sur le plan des investissements ?

Guy Rabuel : En matière d'investissements, notre politique est également raisonnable. La piscine Tournesol de Bourgoin-Jallieu, le Conservatoire Hector Berlioz et d'autres équipements vont faire l'objet d'études de faisabilité ou de programmation. À partir de 2015, nous devrions disposer d'une capacité additionnelle de 5 millions d'euros par an dans le budget en raison de la fin de remboursement d'un gros emprunt (25 millions d'euros). Des investissements pourront alors être relancés, ils sont attendus par les habitants.

Eugène Rey : Il faut comprendre que les tensions sur les marchés financiers rendent plus difficile le recours à l'emprunt. Toutes les collectivités s'endettent pour financer leurs investissements. Au niveau national, leurs besoins annuels représentent environ 18 milliards d'euros, alors que la masse disponible à ce jour n'est que de 13 milliards. Les banques, depuis les accords de Bâle 3, ne peuvent plus prêter davantage et c'est une situation durable, pas juste une crise passagère. Les élus de la CAPI ont décidé de bloquer le recours à l'emprunt et d'orienter leurs

efforts vers l'autofinancement, afin d'être moins dépendants des marchés financiers. Cette règle, que nous nous sommes donnée, nous l'appliquerons strictement

Comment construisez-vous l'avenir ?

Eugène Rey : Nous continuons de prôner une gestion rigoureuse et nous travaillons plus en lien avec les communes de l'agglo, pour optimiser nos ressources à tous et répondre collectivement aux besoins de financement de notre territoire. L'habitant est un contribuable unique, nous sommes deux entités, la commune et la CAPI. Aujourd'hui, nous ne pouvons plus raisonner isolément sur le plan budgétaire, surtout dans un contexte de raréfaction des ressources.

Guy Rabuel : Cela s'appelle le pacte financier. Il vise à mieux connaître la situation de son territoire du point de vue financier et fiscal, à optimiser les recettes tout en contenant la pression fiscale sur les contribuables. C'est un enjeu d'équilibre et surtout de solidarité entre les communes et la CAPI, pour travailler collectivement sur les moyens de financer les services offerts à la population et les projets tant communaux qu'intercommunaux.

Eugène Rey : C'est aussi le travail de mutualisation que nous avons lancé, pour que les communes partagent des services. La documentation, le juridique, l'instruction des permis de construire... en commun sont déjà en place, l'achat de matériel informatique se concrétise, la réflexion sur une cuisine centrale est à l'étude. Des besoins nombreux sont identifiés, qui permettront de dégager des économies profitables à tous.

DE CI
DE LÀ



SE DÉPASSER *





* Le 15 avril 2012, lors de l'évènement CAPI RAID au Golf des 3 Vallons

Il bourdonne sur l'asphalte

Il est un peu plus imposant qu'une abeille, et d'une couleur plus flashy, mais il va comme elle butiner sur le territoire ; le CAPI Busz part à la conquête de l'agglomération.

240 kilomètres carrés, un bus de 12 mètres... les chances de le croiser par hasard sont minces ! Alors comment faire pour découvrir le CAPI Busz ? Il suffit de se rendre aux événements pilotés par la CAPI, la plupart accueilleront ce véhicule et gageons qu'il ne passera pas inaperçu. Par ses couleurs, celles de l'identité visuelle de l'agglomération, il véhicule une image jeune et tonique. Par ses équipements, il sera un outil au service des diverses manifestations : stand d'information, accueil du public, borne d'information... Inauguré officiellement le 2 avril dernier, le bus a déjà couvert plusieurs événements, notamment le CAPI RAID et la Biennale du Cirque, ainsi que le

Rhône-Alpes Isère Tour. Conduit par un chauffeur de la société SERUS, il va se déplacer au gré des manifestations, avec toujours l'envie de se porter à la rencontre des publics. C'est sûr, il a déjà fait le buzz !



▲ Sur un flanc, les pictogrammes symbolisent les compétences de la CAPI dans l'idée d'une « agglomération à votre service »



▲ Sur l'autre flanc, plus subtile, une abeille géante en clin d'œil à « la CAPI fait son busz »



UN TRAVAIL D'ÉQUIPE

3 questions à Annick Arnold, Vice-présidente de la CAPI

Pourquoi avoir créé cet outil de communication... un peu insolite !

Justement, avant que toutes les agglos ne reprennent cette bonne idée, nous nous sommes lancés, sachant que les 5 ans de la CAPI ont fourni l'occasion idéale de cette communication. Le projet a été initié en 2011, de nombreux services de la CAPI sont intervenus y compris en partenariat avec la société SERUS, qui assure les transports en commun de l'agglo.

Pourquoi est-ce une bonne idée ?

Parce que le CAPI Busz est mobile, qu'il va à la rencontre des publics, qu'il porte l'image et les couleurs de l'agglo, qu'il peut servir de lieu d'exposition, de réception, d'animation, etc.

Le coût de cette opération ?

C'est l'autre bonne nouvelle, car il permettra de faire des économies puisque nous n'aurons plus besoin de louer du matériel lors des événementiels. Le retour sur investissement sera rapide. De plus, nous n'avons pas eu à acheter un véhicule puisqu'il s'agit d'un ancien bus du réseau Ruban. Il entame donc une seconde vie !

▲ Covering total réalisé par le service communication de la CAPI, la pose étant assurée par D Covering

L'INAUGURATION OFFICIELLE

Alain Cottalorda, Président de la CAPI

Les habitants de l'agglo connaissent tous les bus de la CAPI, ce sont les équipements les plus visibles ! Outre ses fonctions « logistiques », le CAPI Busz servira également à renforcer le sentiment d'appartenance dans l'esprit des habitants. Fédérateur et ludique, il représente un outil de communication dont nous sommes fiers.



▲ À l'arrière, une photographie aérienne incarnant l'idée de territoire et d'unité



▲ À l'intérieur, la borne d'accueil fabriquée par l'atelier menuiserie du centre technique de la CAPI

Logement et solidarité

Faire cohabiter des publics différents au sein d'un même bâtiment, c'est le principe de la résidence solidaire qui vient d'ouvrir ses portes. Une réponse originale aux besoins d'hébergement sur le territoire.

La COHNI se réunit, chaque semaine

409 demandes d'hébergement étudiées en 2011

7 structures d'accueil sur le territoire

Direction L'Isle d'Abeau, immeuble « Le lauréat », pour une visite guidée. 3 types de logements se partagent l'espace. Au rez-de-chaussée et au premier étage, une maison relais de 16 logements accueille sur le long terme des personnes ne pouvant pas vivre de manière autonome. Au deuxième étage, une résidence sociale de 10 logements est réservée aux familles qui connaissent des difficultés passagères et 12 logements à loyer modéré sont accessibles à tous, sous conditions de revenus. « Nous partageons les mêmes murs mais pas le même mode de vie, cela nous permet de relativiser notre situation, de ne pas être cloisonné dans nos problèmes quotidiens. On apprend à se connaître, à vivre ensemble et à s'entraider », confie une locataire.

POURQUOI UNE TELLE RÉSIDENCE ?

« C'est un projet innovant socialement, qui offre une vraie mixité. Sa philosophie est de proposer une autre façon d'habiter ensemble, de créer du lien social, de lutter contre l'isolement et de développer la solidarité », commente Bernadette Palkus, Vice-présidente de la CAPI. Cette résidence solidaire est également le résultat d'une collaboration et de la volonté de plusieurs partenaires, la commune de L'Isle d'Abeau, le bailleur social (la Société Dauphinoise pour l'Habitat) et les associations locales, notamment l'Oiseau Bleu qui gère la structure. « La CAPI a quant à elle financé le projet à hauteur de 216 000 €, rappelle Cécile Gros, Directrice générale économie et développement.

UN TOIT POUR TOUS

Dans l'agglo, une structure centralise l'ensemble des demandes en hébergements d'insertion : la COHNI (Commission d'Orientation de l'Hébergement Nord-Isère). Animée par la CAPI, elle regroupe plusieurs gestionnaires d'établissements (CCAS de Bourgoin-Jallieu (Centre communal d'action sociale), l'Étape, l'ARS, l'Oiseau Bleu...) et oriente chaque personne vers l'établissement le plus adapté à sa situation. « Les hébergements d'insertion regroupent différents types d'accueil (pour les familles, les personnes qui ne sont pas autonomes...). Leur objectif est d'offrir un toit bien sûr, mais aussi un accompagnement social spécialisé », précise Audrey Bernardin, responsable du service habitat de la CAPI.



La maison relais, un lieu d'accueil agréable





© Gina Sanders - Fotolia.com

Plus qu'un toit, du lien social

Réunir sous un même toit des personnes âgées qui cherchent de la compagnie et des étudiants ou des jeunes qui peinent à trouver un logement, c'est le pari réussi de l'association DIGI, soutenue par la CAPI et le Conseil Général.

Deux réalités et deux générations : l'accroissement du vieillissement de la population et la difficulté des étudiants pour se loger. Suite à la canicule, l'association DIGI (Domicile Inter Générations Isérois) a été créée en 2005, à l'initiative de Gisèle Perez, Vice-présidente du Conseil Général de l'Isère. Son objectif est de mettre en relation ces deux tranches d'âge autour du partage de domicile. Aujourd'hui développé dans l'agglomération grenobloise, le dispositif veut s'étendre au Nord-Isère, qui compte 1800 étudiants et un nombre croissant de personnes âgées désirant vieillir chez elles. «L'objet de l'association s'inscrit dans la politique habitat de l'agglomération qui souhaite lutter contre l'isolement social des seniors tout en aidant les jeunes étudiants au budget souvent modeste», insiste Bernadette Palkus, Vice-présidente de la CAPI.

VOUS ÊTES SÉNIOR ?

Vous habitez sur le territoire et voulez continuer de vivre à votre domicile en profitant d'une compagnie sécurisante ? Vous êtes propriétaire ou locataire, seul ou en couple, et pouvez proposer une chambre meublée de 10 m² minimum ?

VOUS ÊTES JEUNE ?

Vous êtes majeur, étudiant, stagiaire, apprenti ou travailleur de moins de 26 ans ? Vous cherchez un logement qui rentre dans votre budget ? À l'écoute et discret, vous voulez vous rendre utile et créer des liens ?

POURQUOI NE PAS BÉNÉFICIER DU DISPOSITIF ?

«Les conditions de logement et modalités de cohabitation sont définies par l'association, qui n'est pas une agence immobilière, rappelle Françoise Colombel, directrice de DIGI. L'adhésion implique avant tout de partager cette initiative solidaire». Le senior offre la gratuité du logement, en contrepartie, le jeune participe aux charges (eaux, gaz, électricité) à hauteur de 45 €/mois, s'engage à assurer une présence nocturne, à rendre de petits services (bricolage, courses...) et à tenir compagnie à la personne âgée, sans se substituer aux services d'une aide à domicile. «L'association DIGI organise la rencontre et assure un suivi régulier durant toute la cohabitation. Elle offre un cadre contractuel en faisant signer une charte et une convention, c'est donc rassurant pour tous», ajoute la dirigeante.

Dans la région grenobloise, quelque 300 binômes, soit plus de 600 personnes, bénéficient du dispositif.

Pour plus de renseignements :

<http://digi38.org>
04 76 03 24 18

AGGLO
VIVANTE

DOSSIER :
C'EST L'ÉTÉ
À LA CAPI !

Pense-bête pour ne pas
manquer les rendez-vous
qui vont rythmer l'été dans
les communes de l'agglo.

L'agenda estival

BOURGOIN-JALLIEU

13 juillet | bal et feu d'artifice | parc des Lilattes.
14 juillet | vide-Grenier organisé par la Croix-Rouge | parc des Lilattes.
14 et 15 juillet | « Rousseau des champs » | théâtre/humour | étang de Rosières.
Les mardis du 17 juillet au 28 août | cinéma plein air | 7 projections à la tombée de la nuit.
8 septembre | forum des associations | salle polyvalente.

CHEZENEUVE

15 août | fête du Village | plateau sportif.

FOUR

28, 29 et 30 juillet | vogue.
15 septembre | Journée du Patrimoine.

LA VERPILLIÈRE

8 juillet | Mcdo Kids sport | initiations gratuites à 5 sports pour les 5-12 ans | jardin de Ville.

L'ISLE D'ABEAU

7 juillet | cultures urbaines avec danse et vidéo | quartier du Triforium | 22 heures.
Du 9 au 20 juillet | « LES ESTIVALES » | danses, concerts, cirque, jeux... | parc Saint-Hubert et dans les quartiers.
Les mardis du 10 au 31 juillet | bibliothèque de rue et animations de la ludothèque.
25 juillet | cinéma en plein air « Intouchable » | Le Triforium.
28 juillet | cinéma en plein air « Le Chat Potté » | Le Bourg.
8 septembre | forum des associations | gymnase David Douillet.

MAUBEC

6 juillet | concours de pétanque du Club des Retraités | en soirée.
8 juillet | fête du village du Comité des fêtes.
19 août | exposition de chiens et concours de pétanque.

RUY-MONCEAU

14 juillet | fête de l'été avec pétanque, paëlla géante, bal et feu d'artifice | champ de foire et salle de Lavitel.
21 juillet | foire de la Sainte-Anne | place de Montceau.
8 septembre | forum des associations | Hall des sports.

SAINT-ALBAN DE ROCHE

14 juillet | feu d'artifice.
1^{er} septembre | forum des associations | salle des fêtes.
Du 14 au 16 septembre | fête du four à bois.

SAINT-QUENTIN-FALLAVIER

15 et 16 septembre | Journées Européennes du Patrimoine | le samedi à la Maison Forte des Allinges et le dimanche au Château de Fallavier | De nombreuses animations.

SUCCIEU

29 juillet | challenge force paysanne | stade du Gapillon.

VILLEFONTAINE

3 et 4 juillet | spectacles de cirque «Parada».
4 juillet | marché de Saint-Bonnet en déambulation...
5 et 7 juillet | cinéma en plein air « Le discours d'un Roi » et « Rango ».
13 juillet | fête nationale avec spectacle pyrotechnique et bal | parc du Vellein.
17 juillet, 3 et 4 août | cinéma en plein air « La guerre des boutons », « De l'eau pour les éléphants » et « Super 8 ».

VAULX-MILIEU

14 juillet | fête des classes avec repas, bal et feu d'artifice.

NIVOLAS VERMELLE

15 et 16 septembre | journées du patrimoine (église de Vermelle) avec conférence de Daniel Herrero.



Du vert pour les clubs

Direction le Golf des 3 Vallons pour se mettre au green... Que l'on veuille s'initier au sport ou simplement se balader, tous les parcours sont synonymes de détente.

35 000 golfeurs par an
300 abonnés
2 euros le saut de balles pour s'initier
42 hectares de verdure
1 sentier botanique
1 restaurant

Ouvert cet été 7 jours
sur 7, de 9 heures à
19 heures

Non, le golf n'est pas réservé à un public privilégié. Il faut oublier cette image qui lui colle au club. «La démocratisation de ce sport est une véritable volonté. Nous souhaitons faire découvrir et ouvrir cette pratique à tous. Rappelons d'ailleurs qu'il s'agit de la seule structure publique en gestion directe de la région Rhône-Alpes», insiste Michel Guérin, Vice-président de la CAPI. Sport de plein air complet qui demande habileté et précision, il se pratique dès huit ans... Et le meilleur moyen d'y prendre goût c'est évidemment de le tester.

MISSION DÉCOUVERTE

«On peut profiter des beaux jours pour avoir une première approche du jeu et se faire plaisir en commençant par s'exercer, précise Mikaël Pasero, Directeur du golf. Pour cela, nous avons développé une offre particulièrement abordable, qui comprend, pour 2 euros, le prêt d'un club et un saut de balles». Trois espaces seront accessibles gratuitement. Le practice, sur lequel chacun testera son adresse et s'entraînera au

«swing», le fameux mouvement du golfeur, le but étant d'envoyer la balle le plus loin possible. Le putting green, où l'on démontrera son habileté et sa précision en tentant cette fois de placer la balle dans le trou, comme les pros ! Les débutants pourront aussi jouer sur un parcours d'initiation situé à l'entrée du golf.

Pour ceux qui souhaitent aller plus loin, un après-midi portes ouvertes sera organisé dimanche 26 août, de 13 heures à 17 heures. Des professeurs de golf seront à la disposition des participants pour leur expliquer plus en détail les règles du jeu, répondre à leurs questions et faire naître des passions.

UN AUTRE PARCOURS

Au-delà de la pratique du golf sur l'un des plus beaux 9 trous du département, on peut chausser ses baskets pour une promenade. Plusieurs sentiers de randonnée serpentent entre bois, champs et ruisseaux tout autour du site. Un sentier botanique est également en cours de réalisation. «La première tranche vient d'être achevée, elle offrira l'occasion de découvrir plusieurs espèces de plantes, des arbres fruitiers et, plus surprenant, des ruches», ajoute Mikaël Pasero.



14

**AGGLO
VIVANTE****DOSSIER :
C'EST L'ÉTÉ
À LA CAPI !**

Du bleu pour les splash

**Profitez de l'été pour découvrir
la piscine autrement.
On oublie la brasse coulée
(mais pas son maillot !)
pour faire le plein d'activités.**

Bien sûr, les piscines restent de grands sites d'attraction pour se délasser et se rafraîchir quand la température monte. Mais cette année, l'ambition est de colorer différemment la saison estivale en dédiant ces équipements à des pratiques nouvelles. «On observe une baisse structurelle de la fréquentation. Les habitants ont davantage de piscines privées ou préfèrent les structures naturelles et gratuites (lacs, étangs...). Nous avons donc décidé de séduire le public en proposant de nouvelles animations», souligne Aude Uginet, Directrice générale des services à la population. Autant de petits plus qui font la différence.

PLACE À LA NOUVEAUTÉ

Aquagym, aquabike, aquastep, aquapalmes... L'eau se met dans tous ses états ! «L'été sera l'occasion de s'initier à ces activités à la fois ludiques



et sportives. Pour ceux qui les pratiquent déjà durant l'année, leurs entraînements ne seront pas coupés», complète Xavier Debrenne, Directeur du service des sports de la CAPI. Les enfants pourront quant à eux participer à des parcours aquatiques. «La diversité des pratiques permet aussi d'apprécier les savoir-faire des maîtres-nageurs-sauveteurs dont la mission va bien au-delà de la surveillance des bassins et de l'apprentissage de la natation», ajoute le Directeur. Le public va aussi redécouvrir la piscine Pierre-Rajon dont les parties communes (douches, toilettes, vestiaires) ont été réhabilitées. Les personnes à mobilité réduite n'ont pas été oubliées, elles disposent désormais d'un vestiaire accessible et d'un système les aidant à se mettre à l'eau. Pour la détente, une soirée musicale et sportive est programmée. L'année dernière, 350 personnes étaient venues assister à la nocturne, une réussite à renouveler. (cf encadré)

GRANDS PLOUF, PETITS PRIX

Si les activités augmentent, les prix d'entrée restent stables, ils diminuent même pour les enfants jusqu'à 18 ans, avec un tarif unique de 2,10 € qui comprend les animations gratuites sur place.

Pour les adultes, il est de 3,30 €. «Bien que l'été soit une période clé qui constitue un tiers des recettes annuelles des entrées grand public, nous n'en profitons pas pour augmenter les prix. Cette politique tarifaire est une volonté de l'agglo, rappelle Michel Guerin, Vice-président de la CAPI. La piscine doit rester un équipement qui profite à tous et crée du lien social.»

TEMPS FORTS

Piscine Saint-Bonnet (Villefontaine)

- Parcours aquatiques pour les enfants (gratuit) : les mardis et vendredis de juillet, de 11 heures à 13 heures.
- Nocturne estivale, mardi 3 juillet, de 19 h 30 à 22 heures, avec soirée musicale, démonstration de natation synchronisée et parcours aquatiques pour les enfants. Possibilité de pique-niquer sur les aires appropriées et les pelouses.

Piscine Gallois (La Verpillière)

- Parcours aquatiques pour les enfants, mis à disposition gratuitement : les mercredis, du 3 juillet au 1^{er} septembre, de 11 heures à 13 heures.
- Aquagym et/ou découvertes d'autres activités comme l'aquabike, l'aquastep, l'aquapalmes... : les samedis de 11 heures à 12 heures
- Femmes enceintes : les vendredis de 11 heures à 12 heures jusqu'au 19 août (puis reprise des séances le 7 septembre).

Piscine Fondbonnière (L'Isle d'Abeau)

- Aquabike : les mardis et vendredis du 2 juillet au 2 septembre, de 12 h 15 à 13 heures.

La piscine Pierre-Rajon à Bourgoin-Jallieu et l'étang de Saint-Quentin-Fallavier seront également ouverts au public.

Pour connaître le détail des horaires, rendez-vous sur www.capi-agglo.fr

AGGLO
VIVANTE

DOSSIER :
C'EST L'ÉTÉ
À LA CAPI !

Une page de voyages

Au fil des pages et des animations, venez vivre des aventures extraordinaires en plongeant dans l'univers du livre.



Du 9 au 31 juillet, la «Bibliothèque de rue» fait prendre aux mots leurs quartiers d'été. Cet événement, coanimé par le réseau de lecture publique de la CAPI et les services municipaux, réserve la part belle aux lectures individuelles et aux jeux collectifs. «Pour la 11^e année, nous allons à la rencontre des habitants, lecteurs assidus, occasionnels ou en devenir. Grâce à des animations gratuites et ludiques autour du livre, nous voulons faire découvrir le plaisir du beau et du bon mot», raconte Céline Keller, Conservateur des bibliothèques de la CAPI. À tous âges, en solo, en famille ou avec ses copains, tout le monde peut participer, échanger et s'amuser.

➤ MARQUE-PAGE DES RENDEZ-VOUS

La Verpillière : Les lundis **16 et 23 juillet** de 10 heures à 12 heures. Riante Plaine, en cas de pluie, repli au centre social.

Saint-Quentin-Fallavier : Les vendredis **13, 20 et 27 juillet** de 10 heures à 12 heures. Les Moines, devant le Nymphéa, en cas de pluie, repli à l'intérieur.

L'Isle d'Abeau : Les mardis de 10 heures à 12 heures, en cas de pluie, repli à la médiathèque. **10 juillet**, aux coteaux de chasse, à côté du city stade. **17 juillet**, aux 3 vallons, devant l'école. **24 juillet**, au Triforium, au parc de jeu situé derrière la résidence du CROUS. **31 juillet** à Fondbonnière, à côté du city parc.

Villefontaine : **Judi 12 juillet** de 9 h 30 à 11 h 30. Le Mas de la Raz, derrière la maison de quartier, en cas de pluie, repli à l'intérieur. **Judi 19 juillet** de 9 h 30 à 11 h 30. Les Fougères, devant l'école Jules Ferry, en cas de pluie, repli à la bibliothèque Fougères.

Chapitre médiathèques

Cette année est un peu particulière puisque 4 équipements (les médiathèques de Villefontaine, Ruy-Montceau, La Verpillière et la bibliothèque de Four) écrivent un nouveau chapitre de leur histoire. Ils connaissent des chantiers importants et certains horaires s'en trouvent modifiés durant l'été et parfois au-delà.

➤ PROGRAMME DES FERMETURES DES BIBLIOTHÈQUES ET MÉDIATHÈQUES

Bourgoin-Jallieu : fermée du 30 juillet au 25 août

Villefontaine : fermée à partir du 20 août. Réouverture prévue en janvier 2013

L'Isle d'Abeau : fermée du 6 août au 18 août

Saint-Quentin-Fallavier : fermée du 6 août au 18 août

La Verpillière : fermée à partir du 26 juillet. Réouverture prévue le 8 septembre

Ruy-Montceau : fermée à partir du 12 juillet. Réouverture prévue en février 2013

Saint-Savin : fermée du 6 août au 25 août

Four : fermée à partir du 6 juillet. Réouverture prévue le 3 septembre

Meyrié : fermée du 23 juillet au 15 août

40 ans, ça se fête !

Le Conservatoire Hector-Berlioz célèbre cette année son quarantième anniversaire... 40 ans que les passions naissent et grandissent, que les arts (musique, danse et théâtre) se déclinent et se produisent sur les scènes du territoire. Pour l'occasion, une programmation détonante a été concoctée. Avant goût pour vous mettre au diapason.

Deux temps forts réuniront élèves, professeurs et artistes invités :

- Le concert « Herbie HANCOCK » par le Grand orchestre du conservatoire. Vendredi 1^{er} février 2013.
- La nouvelle création Romain Didier, seize ans après Pantin Pantine. Les 8 et 9 juin 2013.

Autres moments fortissimo :

Concert de Noël. Jeudi 20 décembre.

Semaines contemporaines. Du 1^{er} au 17 février.

Grand bal traditionnel. Vendredi 24 mai.

Les partenariats avec le théâtre du Vellein (Apar-tés, Saison orgue), le musée et la médiathèque de Bourgoin-Jallieu. Tout au long de l'année.

... et bien d'autres manifestations. Les détails de cette saison exceptionnelle sont à découvrir lors de la **soirée de présentation, mercredi 3 octobre**, 20 heures à la Maison du Conseil général (Bourgoin-Jallieu).

NOUVEAU CALENDRIER

Le Conservatoire change ses habitudes, les inscriptions se déroulent désormais au mois de juin.

Retour chiffré sur la saison 2011-2012

1090 élèves
72 professeurs
50 auditions et productions d'élèves
95 concerts et manifestations publiques
32 artistes invités
12 concerts
« Les Balades d'Hector »
16 conférences / exposés publics
27 heures de Master class

Contact :

04 74 93 54 06 ou
conservatoire@capi38.fr



Le Conservatoire : 40 ans de passion et toujours aussi jeune



Le son de la rentrée

Les Abattoirs... Les amateurs de bonnes vibrations connaissent bien le lieu. La SMAC de l'agglomération réserve chaque saison des séries de concerts qui mélangent les rythmes et les genres. 2012-2013 ne dérogera pas à la règle. Ouverte à la création, elle accueille également des artistes en résidence et met à la disposition des groupes amateurs ses studios de répétition. Un passage obligé, que l'on soit « pratiquant » ou spectateur.

UN AVANT GOÛT DE LA PROGRAMMATION

Ouverture de la saison 9

Samedi 29 septembre à 15 heures.
Entrée libre.

Effel + Olivier Depardon

Rock. Vendredi 5 octobre. 14/17 €.

Merlot + Dent d' Poulet

Rock. Vendredi 12 octobre. 10/13 €.

Fishbone + Lipstick Royale

Fusion/rock. Samedi 20 octobre. 15/18 €.

Renseignements et billetterie :
www.lesabattoirs.fr





THÉÂTRE
DU VELLEIN
SCÈNE RÉGIONALE



BILLETTERIE 04 74 80 71 85

SAISON 2012 2013
DE RÊVE

[HTTP://THEATRE.CAPI-AGGLO.FR](http://theatre.capi-agglo.fr)

CAPI
L'AGGLO



Du rêve à la réalité

La thématique de la nouvelle saison du Théâtre du Vellein est taillée pour ceux qui veulent garder les yeux grands ouverts sur l'imaginaire.

Que se cache-t-il derrière ce titre qui laisse songeur ? Une succession de spectacles mêlant les univers. Théâtre, musique, chanson, humour, danse, cirque... Impossible de résumer, ce serait réduire. C'est à chacun de découvrir cette programmation, de se laisser guider par ses envies ou perdre par sa curiosité. Serge Maestro, directeur du Théâtre du Vellein, et son équipe ont préparé un savoureux mélange. Ces « passeurs de rêve », comme ils se décrivent avec poésie, ont cherché à apporter tout au long de l'année quelques pointes de légèreté, des moments hors du temps à apprécier seul ou en bonne compagnie !

LOISIRS, MAIS PAS SUPERFLUS

Chaque année, les spectateurs sont présents, preuve que la programmation répond... à leurs rêves ! Plus sérieusement, la qualité des spectacles proposés (artistes nationaux mais également compagnies régionales) est une chance pour notre territoire. « Il est très important de continuer à favoriser l'accès à la culture pour le public le plus large possible, y compris les personnes en situation de handicap grâce à des dispositifs adaptés. Ces rendez-vous sont autant d'occasions de s'échapper du quotidien, chacun en a besoin », assure Christian Badin, Vice-président de la CAPI. La proximité est aussi



© J.-C. Bruet



© Diane Sagnier



© Evelyne Desaux

© www.zi-photography.com



EXTRAIT DE SAISON

Swan Lake Dada Masilo | danse |
29 septembre

La Chambre Philharmonique | Emmanuel Krivine et l'orchestre sur instruments d'époque |
musique | 23 octobre

Vincent Roca, « Vite, rien ne presse ! » |
humour | 8 et 9 novembre

Arthur H, « Baba Love » | chanson |
16 novembre*

Emily Loizeau, « Mothers & Tygers » | chanson |
4 décembre

Harlem Swing | comédie musicale |
du 13 au 15 décembre

Grand Corps Malade, « 3eme Temps » | slam |
mardi 29 janvier *

Jamie Adkins, « Circus Incognitus » | cirque |
du 14 au 16 février

La Locandiera | de Carlo Goldoni, avec
Dominique Blanc | théâtre | du 19 au 21 mars

West Side Story en Concert Percussions par les
Claviers de Lyon et le Chœurs solistes de Lyon |
Bernard Tétu | musique et voix | 9 avril

La Contrebasse | de Patrick Süskind, avec
Clovis Cornillac | théâtre | du 11 au 13 avril

*Spectacles donnés à la Salle de L'Isle, à L'Isle d'Abeau

au cœur de la saison avec des spectacles hors les murs proposés dans différentes communes de l'agglo. L'ouverture se fera également vers d'autres domaines avec un cycle de 3 conférences scientifiques et expérimentales en lien avec l'École Supérieure de Physique et de Chimie Industrielle de Paris.

CULTIVER LA CURIOSITÉ DU JEUNE PUBLIC

« Nous poursuivons notre engagement vers les plus petits en proposant une programmation dédiée de 15 spectacles, en partenariat avec le Théâtre Jean-Vilar de Bourgoin-Jallieu » commente Serge Maestro. Les représenta-

tions, courtes, ludiques et enrichissantes sont adaptées. Les plus grands (qui ont toujours une âme d'enfant !) apprécieront également. « Nous avons conscience de l'importance de l'éducation artistique et culturelle dans le développement de l'enfant dès le plus jeune âge, c'est pourquoi nous soutenons une politique tarifaire attractive. L'entrée est de 6 € pour les enfants, 8 € pour les adultes et la place de l'adulte accompagnant au moins 3 enfants est offerte », ajoute Christian Badin.

Vente des abonnements et des places Jeune Public à partir du 2 juillet.
Vente des places pour la saison Tout Public et poursuite de la vente des places Jeune Public et des abonnements à partir du 18 septembre.

Renseignements :
Théâtre du Vellein
Centre Simone Signoret
à Villefontaine
04 74 96 78 96
<http://theatre.capi-agglo.fr>

Nouvelles lignes

Badinières
Éclose
Les Éparres
Nivolos-Vermelle
Sérézin de la Tour
Meyrié
Crachier
Chezeneuve
Maubec
Four
Saint-Alban de Roche
Domarin
Ruy-Montceau
Saint-Savin
Satolas et Bonce

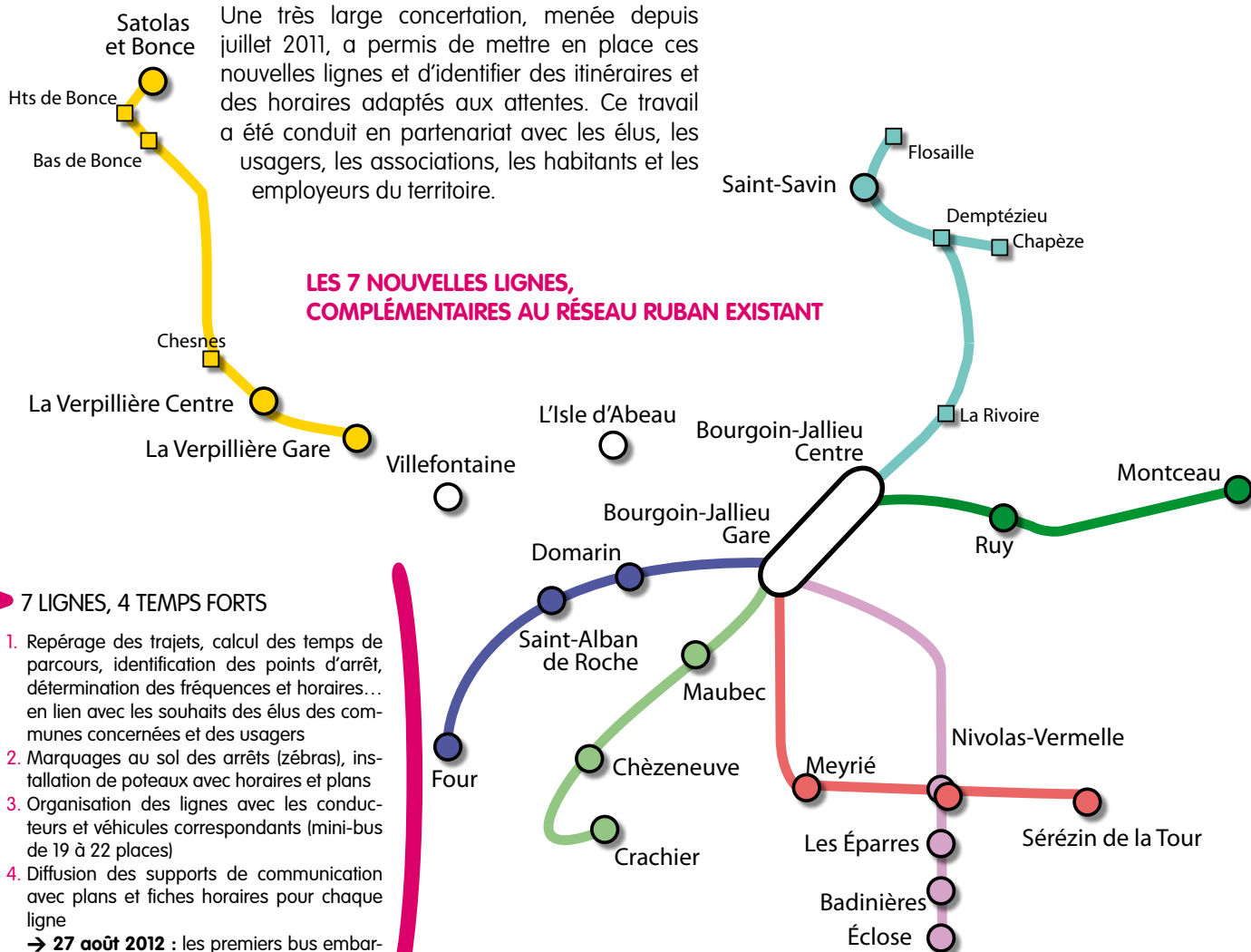


15 communes (cf ci-contre) vont bénéficier de ces nouvelles lignes régulières, avec points d'arrêts, itinéraires et horaires définis. Elles complètent le réseau existant et remplacent l'ancien système de « Bus à la carte » où il fallait téléphoner pour réserver. « Nous avons décidé de supprimer ce service car il avait montré ses limites, se transformant en taxi individuel et ne répondant pas aux besoins des habitants », commente Fernand Moulin, Vice-président de la CAPI.

Une très large concertation, menée depuis juillet 2011, a permis de mettre en place ces nouvelles lignes et d'identifier des itinéraires et des horaires adaptés aux attentes. Ce travail a été conduit en partenariat avec les élus, les usagers, les associations, les habitants et les employeurs du territoire.

À compter du 27 août, 7 nouvelles lignes périurbaines complètent le réseau RUBAN. Ce service concerne 23 000 habitants.

Grâce à ces 7 nouvelles lignes, l'ensemble des communes périurbaines de l'agglomération est desservie (cf carte), soit 23 000 habitants. « Le système billettique sur carte OÛRA permettra de suivre précisément la fréquentation de ces lignes et d'ajuster les itinéraires et les horaires aux besoins des habitants », ajoute Claude Bérenguer, Vice-président de la CAPI. En attendant, grâce au réseau RUBAN, villes et campagnes sont reliées !
www.rubantransport.com



Nouveaux tarifs

La nouvelle grille tarifaire du réseau de transport RUBAN est applicable à compter du 1^{er} septembre 2012. Elle mérite quelques commentaires ; la parole à Claude Bérenguer, Vice-président de la CAPI.

MONSIEUR BÉRENGUER, POUVEZ-VOUS COMMENTER CETTE NOUVELLE GRILLE ?

Nous avons dû calibrer des tarifs dans un contexte de renchérissement du coût des carburants et d'augmentation de la TVA. Le budget Transports de la CAPI est de 9 millions d'euros par an, les recettes procurées par la vente des billets et abonnements représentent à peine 10 % de ce montant. Il devient évident de rehausser la part payée par l'utilisateur, notamment sur l'abonnement jeune qui a été fixé à 8 euros par mois, ce qui correspond au tarif pratiqué... en 2002 !

Le prix payé par les ménages reste raisonnable, rapporté au coût du service rendu, avec un financement public à hauteur de 90 %, nous espérons que les usagers le comprendront. Ils apprécieront aussi que le ticket unitaire et le Pass 10 trajets soient inchangés. L'abonnement Sésame (tarification sociale) et Sésame Junior (maternelle et primaire) restent également gratuits.

► LES TARIFS DE LA RENTRÉE 2012 applicables au 1^{er} septembre 2012

Ticket unitaire	Valable 1 heure après oblitération	1 €
Pass 10 trajets		9 €
Abonnement Adulte	Prise en charge par l'employeur à hauteur de 50%	26 € par mois 260 € par an
Abonnement Jeune	Jeunes de moins de 18 ans, étudiants et apprentis de moins de 25 ans	8 € par mois 80 € par an
Abonnement CAPI PASS	Réservé aux abonnés TER. Prise en charge par l'employeur à hauteur de 50 %	15,60 € par mois

► **IMPORTANT** : les titres RUBAN sont également utilisables sur le réseau Transisère au sein des 21 communes de la CAPI, et réciproquement, pour les titres Transisère sur le réseau RUBAN.

Côté pratique

POINTS INFO RUBAN : HORAIRES D'ÉTÉ

Du 9 juillet au 19 août, les Points Info seront ouverts du lundi au vendredi (fermés le samedi) aux horaires suivants :

- Point Info Villefontaine :
9 heures – 12 heures (Tel : 04 74 96 48 07)
- Point Info Bourgoin-Jallieu :
14 heures – 17 h 15 (Tel : 04 74 28 04 99)

Le Point Info de L'Isle d'Abeau sera fermé du mardi 16 juillet au lundi 18 août inclus.

Renseignements : www.rubantransport.com

PRÉPAREZ LA RENTRÉE

Évitez l'affluence de la rentrée en anticipant le renouvellement de votre abonnement RUBAN 2012-2013.

Nouveaux abonnés : votre passage au Point Info RUBAN est indispensable (liste des pièces à fournir sur www.rubantransport.com).

Renouvellement d'abonnement : si vous possédez déjà une carte OÛRA, vous pouvez renouveler votre abonnement par correspondance, dans les relais RUBAN partenaires ou aux bornes de recharge automatique (voir les détails sur www.rubantransport.com).



► FLEXIBUS : MIEUX DESSERVIR LES ZONES D'ACTIVITÉS

Compte tenu de leur localisation et des horaires de travail particuliers de certains salariés, les zones d'activités sont difficiles à desservir avec une ligne régulière classique. C'est pourquoi à la rentrée 2012, le Bus à la Carte va être remplacé par une offre de transport plus lisible, toujours complémentaire au réseau régulier : Flexibus. C'est une ligne de bus régulière composée d'un itinéraire fixe qui aboutit ou traverse une zone géographique dans laquelle les arrêts sont desservis à la demande. Plusieurs lignes Flexibus vont être créées : ZA de Chesnes à Saint-Quentin-Fallavier, zone commerciale des Sayes à L'Isle d'Abeau, zones d'activité de la Maladière, Médipôle et Barbusse à Bourgoin-Jallieu ainsi que le Parc Technologique de Vaulx-Milieu. Un dépliant d'information Flexibus sera disponible en agence commerciale à compter du mois d'août.

2 équipements en 1

À la rentrée scolaire prochaine, des travaux d'envergure vont débiter au premier étage de la mairie de Ruy-Montceau. La médiathèque sera mise en conformité avec les normes de sécurité et agrandie. Elle occupera 140 m², augmentant ainsi sa collection donc les possibilités d'emprunt. Au même niveau se situera une micro-crèche de 96 m². Ce nouvel aménagement étoffera l'offre petite enfance en répondant à un vrai besoin. Une structure, actuellement située dans un bâtiment préfabriqué, accueille chaque jour une dizaine d'enfants et bénéficie à 15 familles. «À ces surfaces s'ajoutent 41 m² de locaux communs, puisque l'entrée et les sanitaires seront mutualisés. Cela a permis de réduire les coûts,

sachant qu'au total ces travaux représentent 570 000 €», souligne Patrick Margier, Vice-président de la CAPI. Yannis Bailly, Directeur des Superstructures de la CAPI, se réjouit du projet, «Pour mener de front ces deux chantiers rarement associés, les acteurs du territoire (commune, CAPI...) ont très vite collaboré ensemble. Ces échanges ont permis de créer deux structures qui cohabitent harmonieusement». Les habitants pourront découvrir ces nouveaux locaux, conçus par le maître d'œuvre CAP Architecture, début 2013.

Voirie des villes

L'avenue du Driève, devant le Théâtre du Vellein à Villefontaine, change de physionomie. «Cette voie avait 25 ans et ne répondait plus aux besoins des usagers. La question de la sécurité était au cœur du projet, car la largeur importante de la chaussée avait donné l'habitude aux automobilistes de circuler trop vite», introduit Bernard Laporte, Vice-président de la CAPI. Les questions du stationnement, souvent anarchique, et de la cohabitation avec les piétons et les cyclistes ont également été soulevées. «Au total, ce sont 8 400 m² qui ont été aménagés, précise Patrick Bianco, Directeur du service infrastructures de la CAPI. La chaussée a été restructurée, un trottoir et 110 places de stationnement ont été

créés, côté est. Une voie verte réservée aux modes de déplacement alternatifs à la voiture occupe le côté ouest.» «Outre la chaussée et les espaces verts, l'éclairage a été changé pour optimiser les dépenses énergétiques», précise Gérard Neury, Vice-président de la CAPI. Le coût des travaux s'élève à 610 000 €, dont 540 000 € à la charge de la CAPI et 70 000 € à celle de Villefontaine.



Voirie des champs

La montée du Rivier reliant les communes de Saint-Savin et Saint-Chef a été restructurée. Selon Bernard Laporte, «Cette voie est de plus en plus empruntée, notamment par les transports en commun, il était impératif de la sécuriser». Sur cette montée de 1,7 km, plusieurs interventions ont été menées, notamment l'élargisse-

ment de certains passages pour faciliter les croisements de véhicules et le passage des bus scolaires. «L'amélioration de l'écoulement des eaux de pluie, le renforcement de la route où l'accotement s'affaisse et la rénovation des portions dégradées font partie des plus importantes opérations», complète Patrick Bianco.



▲ Les nanotours

Ici Villefontaine, holà Madrid !

Chaque jour, la Canopea® prend forme au cœur des Grands Ateliers, à Villefontaine.

Fin août, ce prototype partira en convoi exceptionnel direction Madrid, pour concourir au Solar Decathlon Europe. Cette compétition universitaire a pour objectif de former les étudiants à concevoir un prototype d'habitat solaire autonome, noté par un jury d'experts. L'événement démontre qu'il est possible de construire des maisons durables de qualité, à un niveau industriel, sans abandonner confort, esthétique et qualité de vie ! Il vise aussi à sensibiliser le grand public à ces énergies et à partager une vision de la société urbaine. Au passage, il n'est pas anodin qu'il prenne forme sur notre territoire, ... qui n'en est pas à sa première expérimentation en matière de construction durable.



▲ Le prototype de 12 x 12 m, sur 2 étages, est en cours d'assemblage à Villefontaine.

HABITAT COLLECTIF, VUE PRIVATIVE

20 équipes vont s'affronter. La Team Rhône-Alpes réunit étudiants, enseignant-chercheurs et professionnels. Ils conçoivent le projet depuis janvier 2011, et travaillent au montage du prototype aux Grands Ateliers (Villefontaine) depuis avril 2012. Le projet Canopea® s'appuie sur un concept urbain appelé nanotour : des maisons individuelles sont superposées, combinant tous les avantages du logement individuel mais avec une vue de 360° sur le paysage ! Au dernier étage, un espace collectif est partagé par les habitants. « C'est ce sommet de la nanotour que nous allons présenter à Madrid, explique Maxime Bonnevie, chef de projet. Nous l'avons baptisé Canopea®, en référence à la canopée de la forêt, un écosystème particulièrement riche. »



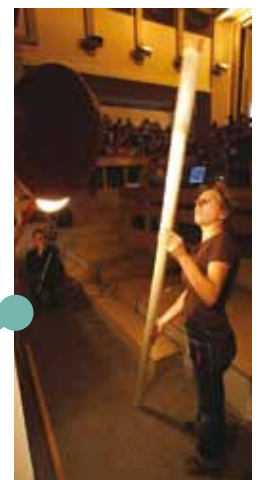
20 équipes s'affrontent à Madrid

En 2014, c'est à Versailles que se tiendra cette compétition

Graines de scientifiques

Pôle d'enseignement de recherche et d'expérimentation de la construction, les Grands Ateliers accueillent chaque année quelque 6 000 étudiants de grandes écoles. Parmi les projets de cet établissement public, l'Atelier Matière à Construire (AMACO) a obtenu la reconnaissance du Ministère de l'Enseignement Supérieur et de la Recherche, étant l'un des 37 projets « labellisés » Initiatives d'Excellence en Formations Innovantes. Dans cet atelier, on va enseigner et travailler la matière. Béton, sable, bois, acier, verre,

chanvre, papier, ... seront étudiés, manipulés et même expérimentés à l'échelle 1, c'est-à-dire en grandeur réelle, illustrant des situations de chantiers. « Les sciences de la matière sont utiles pour faire des progrès dans la construction durable, note Michel-André Durand, Directeur des Grands Ateliers. L'enjeu est de proposer des modules pédagogiques innovants, autour d'expériences encadrées. » Premiers bénéficiaires : les étudiants des écoles associées au projet, dès la rentrée prochaine.



AGGLO OUVERTE

C'est le plus important en taille de population et le 5^e pôle métropolitain créé en France, après le Sillon Lorrain (1,2 million d'habitants), Strasbourg-Mulhouse (727 000 habitants), Rouen Seine-Eure (495 000 habitants) et Pays de Brest (400 000 habitants). Il regroupe la Communauté urbaine de Lyon, Saint-Étienne métropole, la CAPI et ViennAgglo.

SAINT-ETIENNE
métropole
communauté d'agglomération



Le Pôle métropolitain



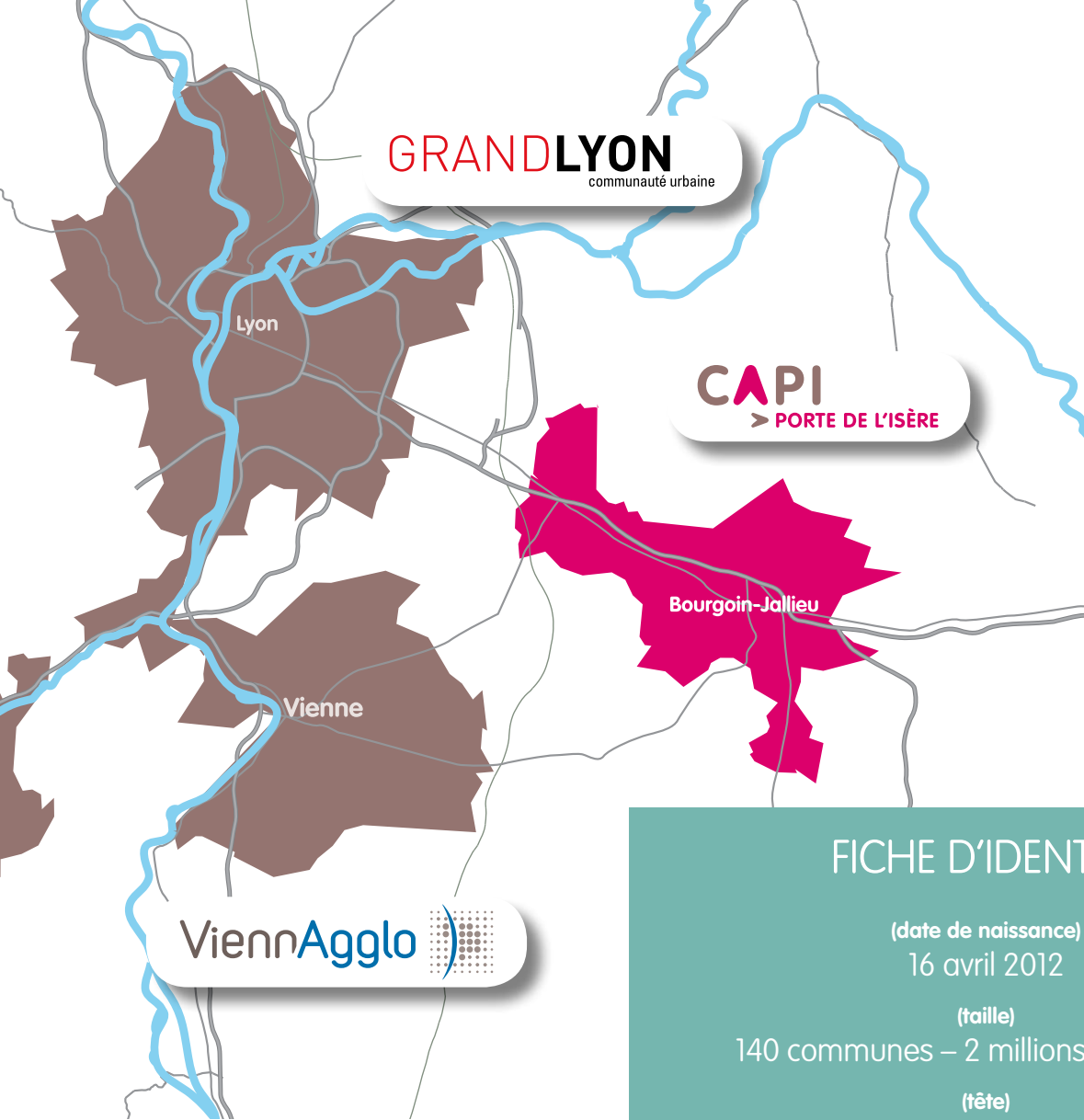
Maurice Vincent, Gérard Collomb, Alain Cottalorda, Christian Trouiller

Le Conseil métropolitain compte 64 sièges répartis comme suit :

- Communauté urbaine de Lyon : 31
- Saint-Étienne métropole : 15
- CAPI : 9
- ViennAgglo : 9

POUR LA CAPI

Alain Cottalorda
Économie : Brigitte Karyta / Nicolas Sielanczyk
Aménagement et agriculture :
Raymond Feysaguet / Jean Papadopoulo
Transport : Janine Rivoire / Claude Berenguer
Culture : Annick Arnold / Patrick Nicole-Williams



1 million d'emplois

50% du territoire couvert par des espaces naturels et agricoles

120 000 étudiants et 11 500 chercheurs

1 aéroport international (8 millions de passagers)

4 gares TGV

FICHE D'IDENTITÉ

(date de naissance)

16 avril 2012

(taille)

140 communes – 2 millions d'habitants

(tête)

Gérard Collomb,
président de la Communauté urbaine de Lyon

(adresse)

Maison du Rhône à Givors

(signes particuliers)

il s'agit d'un syndicat mixte,
sans échelon administratif supplémentaire,
ni nouvelle fiscalité.

est en place

CHANTIERS ET THÈMES DE TRAVAIL

- développement économique et emploi, innovation et recherche, enseignement supérieur
- transport, mobilités et déplacements
- culture, sports et loisirs
- aménagement du territoire, préservation des espaces naturels et agricoles

➤ LES PROCHAINS ÉVÉNEMENTS CULTURELS MÉTROPOLITAINS

Jazz à Vienne :

du 28 juin au 13 juillet 2012

Journées européennes du patrimoine

les 15 et 16 septembre 2012

Biennale de la danse (Lyon) :

du 13 au 30 septembre 2012

Biennale du Design (Saint-Étienne) :

du 14 au 31 mars 2013



AGGLO OUVERTE

Amateurs de design, d'art et de patrimoine, suivez le guide pour un voyage dans le temps entre hier et demain. Saint-Étienne, première ville française et deuxième ville Européenne avec Berlin des Villes Créatives Design Unesco, vous invite à la découverte.

Saint-Étienne,



AUX ORIGINES

L'agglomération stéphanoise devient un véritable laboratoire d'architecture et de design à ciel ouvert. De la cité du design au siège Casino, en passant par le Zénith... admirez les réalisations d'architectes internationaux de renom : Norman Foster, Rudy Ricciotti, Fumihiko Maki, Finn Geipel... et les œuvres contemporaines du centre-ville. Parcours à télécharger sur www.saint-etienne-tourisme.com

DESIGN POUR TOUS

La cité du design, bâtiment emblématique de la ville, est implantée sur le site de l'ancienne Manufacture d'Armes. Parmi les nombreux rendez-vous pour le grand public : exposition « Politique Fiction » (jusqu'au 6 janvier 2013). « Ateliers Design et Jardin » (6, 13, 20, 27 juillet) ; un rendez-vous familial conçu avec la designer Magalie Rastello. À noter dès maintenant l'évènement Design, majeur en France, ouvert à tous, du 14 au 31 mars : la 8ème édition de la Biennale Internationale Design Saint-Étienne. Informations : 04 77 49 74 70 www.citedudesign.com



L'ART EN RÉFÉRENCE

Le musée d'art moderne de Saint-Étienne Métropole : 4 000 m² d'expositions d'art contemporain, renouvelées trois fois par an, un espace où se côtoient jeunes artistes locaux, nationaux et artistes de renommée internationale. Venez découvrir la collection permanente d'art contemporain à travers l'exposition « Monumental ? » jusqu'au 19 août 2012 et la collection design du musée avec l'exposition « Carte blanche à Superflex » jusqu'au 2 septembre. Renseignements : 04 77 79 52 52 www.mam-st-etienne.fr



SITE LE CORBUSIER

Le Patrimoine Le Corbusier à Firminy, conçu par l'un des pères de l'architecture moderne. Un univers urbain unique en Europe, à découvrir le temps d'une visite guidée : Maison de la Culture, Stade, Église Saint-Pierre, Unité d'Habitation. Exposition photographique « Les Utopies réalisées prennent de la hauteur » du 30 juin au 30 septembre : cinq sites emblématiques du patrimoine architectural du XX^e siècle en Rhône-Alpes.



Le site est aujourd'hui unique en Europe. Des visites thématiques et de nombreuses manifestations y sont organisées : cirque contemporain (8 juillet), Gospel (18 juillet), Théophile Ardy dans le cadre des Petites Scènes de l'été (2 août). Renseignements : 04 77 61 08 72 www.sitelecorbusier.com

SAINT-ÉTIENNE

L'application officielle de l'Office de Tourisme. Un guide digital à télécharger sur mon mobile pour découvrir toutes les infos culture et loisirs. Il propose un agenda de la semaine, un éclairage sur la spécificité design du territoire, référence les visites guidées, recense les hôtels, chambres d'hôtes, gîtes... Sans oublier une sélection de restaurants pour les gourmands ! Disponible gratuitement sur l'App Store.

Saint-Étienne Métropole

6^e communauté d'agglomération
400 000 habitants
43 communes
Membre du Pôle Métropolitain, aux côtés de Lyon, ViennAgglo et la CAPI
www.agglo-st-etienne.fr

Office de Tourisme de Saint-Étienne

04 77 49 39 00
www.saint-etiennetourisme.com

ville Unesco de Design

© Ville de Saint-Étienne



PARTAGER L'HISTOIRE

Le musée d'art et d'industrie témoigne des grandes traditions stéphanoises, tout en étant un lieu ouvert à la création plus contemporaine. De prestigieuses collections d'armes, de cycles et de rubans sont présentées au visiteur.

Renseignements :
04 77 49 73 00
www.saint-etienne.fr



LAISSEZ-VOUS CONTER

Le musée de la mine, véritable mémoire vivante, retrace six siècles d'aventure à travers un parcours fascinant qui fait réellement revivre cet univers qui a fondé la richesse industrielle de Saint-Étienne. Visites nocturnes pendant été. Nombre de places limité, renseignements et réservations impératives au 04 77 43 83 26
www.saint-etienne.fr

Avec les visites guidées de l'été, Saint-Étienne labellisée Ville d'Art et d'Histoire, dévoile ses singularités patrimoniales depuis le moyen-âge jusqu'à la récente obtention du label Ville Créative Design Unesco, sans oublier le titre de première ville industrielle de France au XIX^e siècle !

Retrouvez toutes les visites de l'été : www.saint-etiennetourisme.com



RESPIRER

Randonnées, escalade, VTT, découverte du patrimoine local avec une halte à la maison des tresses et lacets à la Terrasse sur Dorlay, une pause hors du temps et visites insolites, à la Chartreuse de Sainte-Croix en Jarez... Le Parc Naturel Régional du Pilat offre à chacun l'occasion de se dépayser. Loisirs nautiques, simple balade ou farniente... Les Gorges de La Loire, offrent, sur près de 3 000 hectares une variété insoupçonnée de paysages et panoramas grandioses. Informations : 04 77 49 39 00
www.saint-etiennetourisme.com



BOUILLONNEMENT CULTUREL

L'été est la scène ouverte de plusieurs festivals : Festival des 7 collines (4-13 juillet), Bô Mélange (16-20 juillet), Rhino Jazz(s) d'été (19-28 juillet), les Musicales de Sainte-Croix en Jarez (5 au 8 juillet), BWD12 (23-26 août) ... Le guide des Z'estivales présente plus de 200 manifestations estivales. Programme complet accessible sur www.saint-etiennetourisme.com Pour plus d'informations : 04 77 49 39 00

© JM Pastor Totem

© Ville de Saint-Étienne

© Ville de Saint-Étienne

LIEUX DE LÀ GENS D'ICI



SEPTEMBRE 2012



2014-2015

MOOTZ PELÉ
architectes associés

Le collège public d'enseignement général, en cours de construction (Conseil général), a une capacité de 600 places. Dans un premier temps, l'établissement accueillera 200 élèves à la rentrée prochaine. Une desserte scolaire sera prévue, matin et soir, pour les élèves des communes affectées à ce nouveau collège.

7 hectares
1 collège
186 logements

C'EST OÙ ?

Il se situe entre le quartier résidentiel des 3 Vallons et le secteur de la gare de L'Isle d'Abeau, assurant une transition entre ces deux sites, tout en profitant de l'accès immédiat aux transports collectifs passant sur le boulevard.

LA VILLE À LA CAMPAGNE ?

L'aspect environnemental, notamment la présence d'un vallon humide (le vallon de Sermet) et les cônes de vues sur la vallée ont été pris en compte dans ce projet urbain. Une partie significative de la colline a ainsi été réservée en espace naturel public. Le chemin rural existant a été conservé ce qui permettra également de connecter les circulations douces à la voie nouvelle. C'est dans cette approche de développement durable que s'inscrit ce quartier.

POURQUOI UN ÉCOQUARTIER ?

Il a été conçu et imaginé dans le cadre d'un concours européen, EUROPAN 10 (de jeunes concepteurs réfléchissent à la ville de demain). La sobriété énergétique a été recherchée (bâtiments économes, circulations douces), la mixité des fonctions dans le quartier, le traitement alternatif des eaux pluviales, le maintien de la « nature en ville », l'optimisation du foncier pour l'espace bâti, ... le tout dans une enveloppe budgétaire supportable.

Champoulant, le premier écoquartier de l'agglo

La CAPI a confié à SARA (Société d'aménagement du Rhône aux Alpes) les opérations d'aménagement (voiries, raccordements, ...) et la commercialisation des terrains. Les promoteurs viendront ensuite réaliser des logements (en accession privée, en accession sociale ou en locatif social).

QUAND VA-T-ON VIVRE ICI ?

Le programme d'habitat comptera 186 logements (la première tranche sera livrée dans deux ans, la suivante à l'été 2015), avec des îlots composés de 2 bâtiments de trois étages, reliés par une cour intérieure. Son architecture contemporaine va conjuguer des enjeux sociaux (mixité, accès à la propriété...), économiques (services et accessibilité) et écologiques (des bâtiments Haute Qualité Environnementale). Pour faciliter les déplacements des habitants, la ligne régulière « E » du réseau Ruban de la CAPI, desservira le quartier de Champoulant avec la création d'un nouveau point d'arrêt à la rentrée, situé sur le boulevard des 3 Vallons.



Franceline Bürgel, la vie entre les lignes

Il était une fois, une amoureuse de la vie et des mots. Issue d'un milieu modeste et rural de l'ouest lyonnais, Franceline Bürgel est, depuis l'enfance, curieuse de l'histoire. Pas la « grande » histoire mais celle de ceux qui la traversent. « Ma mère m'a transmis cette passion en m'emmenant très jeune consulter les archives, faire des arbres généalogiques, voir des expositions sur les vieux métiers ou parler de la vie autrefois. Elle a elle-même écrit un livre sur l'histoire de sa famille », raconte Franceline Bürgel.

Assistante de direction pendant 20 ans, elle a rédigé un nouveau chapitre de sa vie en passant une licence d'écrivain public à la Sorbonne, en 2008. Depuis, pas de page blanche pour Franceline Bürgel qui enchaîne les projets ! Elle publie un ouvrage sur Maubec puis sur La Bâtie-Montgascon, des travaux de mémoire réalisés en collaboration avec des historiens ou passionnés d'histoire locale, et des habitants des communes, notamment les personnes âgées dont elle valorise la parole. « C'est à chaque fois une véritable enquête sur la vie d'autrefois. Je réalise des entretiens, collecte des témoignages, consulte des archives et des registres de mairie... précise l'écrivain. Une année est en moyenne nécessaire entre le lancement du projet et la publication du livre ».

L'auteur prête également sa plume aux particuliers qui lui racontent leur histoire personnelle, toujours dans une idée de transmission entre les générations ; un cadeau unique pour laisser une trace à sa descendance. Franceline Bürgel prépare actuellement plusieurs ouvrages. Un livre consacré au Mottier, petit village près de

La Côte-Saint-André, sortira fin août. Suivront un premier roman biographique sur les souvenirs d'enfance de son père, puis la publication des écrits d'André Guétat, instituteur sur Maubec et La Bâtie-Montgascon, un témoignage poétique sur la vie d'autrefois.

Sa dernière parution est un livret consacré à Jean-Jacques Rousseau. Une commande de la CAPI, qui souhaitait évoquer le passage du philosophe dans le Nord-Isère. L'écrivain a choisi d'expliquer qui était cet homme en le replaçant dans le contexte local, au plus près des gens. Son ouvrage n'est pas une leçon de philosophie mais une passionnante plongée dans la vie de l'époque !

« J'ai apprécié ce travail qui permet de s'appropriier et de mettre en valeur notre territoire. J'habite Maubec depuis 16 ans, j'ai vu les changements liés à l'agglomération, le dynamisme des infrastructures telles que le conservatoire où mes enfants ont étudié mais aussi le réseau de transport qui s'est étoffé. Cela me paraît important de partager un passé commun pour construire le futur », ajoute Franceline Bürgel.

45 ans

2 livres publiés

4 récits de particuliers
(en cours)

3 livres en projets

Le livret « Jean-Jacques Rousseau aux Portes de l'Isère » a été édité en avril, il est disponible dans les mairies des 21 communes, dans le réseau des médiathèques et bibliothèques CAPI, au service Info Doc CAPI à Villefontaine, dans certains équipements communaux (Office de Tourisme de Bourgoin-Jallieu, Théâtre Jean-Vilar...).

ICI, MAINTENANT

JE MONTE MA BOÎTE ! Vous voulez créer votre entreprise ? La coopérative d'activités et d'entrepreneurs du Nord-Isère, A deux & Plus Entreprendre, vous accompagne dans votre projet et vous conseille. Rendez-vous lors des réunions d'information collective les 4 et 20 juillet, les 5, 14 et 26 septembre, les 3, 12 et 24 octobre.

Renseignement et inscription : 04 74 28 54 31 ou www.adeuxetplus.com



AGGLO VERTE Deux événements ont appuyé la politique environnementale engagée par la CAPI. Le 7 avril, le challenge développement durable a récompensé les associations du territoire présentant un projet en lien avec la protection de la planète et participant à différents jeux autour des éco-gestes. Les 3 lauréates, Mon bio panier, Et Colégram et Avenir XV (photo), ont remporté une enveloppe financière de 200 euros à 700 euros pour concrétiser leurs idées. Mardi 5 juin, les Trophées développement durable internes à la CAPI ont été décernés à 5 projets issus de différents services, le but étant de sensibiliser et d'impliquer l'ensemble du personnel.



SE DÉPLACER Depuis le 6 juin, la ligne M du réseau RUBAN comporte deux nouveaux arrêts « Pôle de restauration » et « Louis Braille » à Bourgoin-Jallieu. Le premier dessert les 5 restaurants ouverts à proximité du Médipôle. Fréquentés chaque jour par environ 1700 clients, ils emploient une centaine de salariés. Le second irrigue la zone d'activités de la Maladière (notamment le site de La Poste et la société Hermès).

Nouveaux circuits. Le nouveau collège de L'Isle d'Abeau, situé près de la gare, ouvrira ses portes en septembre. Deux lignes, accessibles à tous, vont être créées à cette occasion. Elles passeront par les communes de Meyrié, Maubec, Crachier, Chézeneuve et Saint-Alban de Roche effectuant un aller/retour quotidien. Co-voiturage facile. Un parking d'une cinquantaine de places dédié aux co-voitureurs est en cours d'aménagement sur la commune de Ruy-Monceau.



JEUNES ET ENGAGÉS Mercredi 30 mai, 73 jeunes des 6 CME (Conseils Municipaux d'Enfants) de l'agglo (Bourgoin-Jallieu, Villefontaine, Saint-Quentin-Fallavier, Satolas-et-Bonce, Vaulx-Milieu et La Verpillière) se sont impliqués dans différentes animations orchestrées par l'association d'éducation populaire de culture scientifique et technique Les Petits Débrouillards. Tout en s'amusant, ils ont été sensibilisés aux thèmes des énergies et du développement durable ainsi qu'aux compétences de la CAPI qui s'y rapportent.



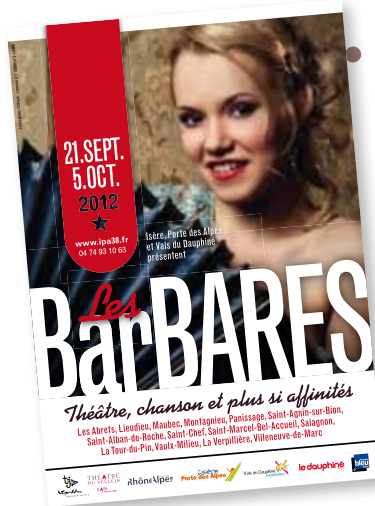
© RAIT / Daniel Pillaz

À VÉLO Beau succès pour la 22^e édition du Rhône-Alpes Isère Tour, dont la CAPI est partenaire. Du 10 au 13 mai, la foule est venue en masse pour applaudir les coureurs, glaner de nombreux lots et découvrir le CAPI Busz. Paul Poux est sorti vainqueur de cette édition. L'organisateur du Tour aussi enchaîne les succès puisqu'il s'est occupé également de la Classique des Alpes, une course gérée jusqu'ici par la société du Tour de France.

MUSIQUE ET HANDICAP Le 25 mai dernier, la salle du Médián de Saint-Quentin-Fallavier a accueilli le spectacle biennal du département « Musique, mouvement et handicap ». Les résidents des foyers de Bourgoin-Jallieu et la Tour du Pin, des professeurs du Conservatoire Hector-Berlioz accompagnés par Alfred Spirli, artiste invité, se sont partagés la scène.



LOUER UNE SALLE CAPI L'agglomération met à disposition plusieurs de ses salles de réunion. Offrant des capacités d'accueil différentes, elles proposent des solutions adaptées aux séminaires, conférences et autres temps forts des entreprises, associations ou organismes publics. Renseignements auprès des services généraux de la CAPI : 04 74 27 28 00.



LES BARBARES REVIENNENT

Du 21 septembre au 5 octobre prochain, le festival reprend sa tournée et s'arrêtera aux comptoirs des bars de nombreuses communes de l'agglomération et de ses voisines. Au programme, du théâtre, des chansons, de la bonne humeur et, comme l'annonce l'affiche... plus si affinités ! Détails sur 04 74 93 10 63 ou www.ipa38.fr



L'INFORMATIQUE POUR LES AINÉS ! Le centre ressource multimédia propose 2 nouvelles sessions de formations du 17 septembre au 15 octobre et du 17 octobre au 21 novembre. 50 heures réparties sur une quinzaine de matinées pour apprendre le B.A. ba, prise en main de l'ordinateur (traitement de texte, photos...), navigation sur Internet et messagerie électronique. Le coût est en partie pris en charge par la CAPI et certaines municipalités. Contact et inscription : Hervé Yvrard au 04 74 93 63 01 ou crm-bj@wanadoo.fr ou www.crm-bourgoin-jallieu.fr

À noter, le centre sera fermé au public du 13 juillet au 26 août.

PAR ICI

LES RISQUES D'ALLERGIE

Le pollen de l'ambroisie provoque des réactions allergiques. En Rhône-Alpes 10 à 12 % de la population est concernée. Ces allergies commencent vers la mi-août et perdurent jusqu'en octobre. Les symptômes sont divers : rhinite, conjonctivite, asthme, urticaire, eczéma... et d'autant plus prononcés que le taux de pollen dans l'air est élevé.

LES ACTIONS CAPI

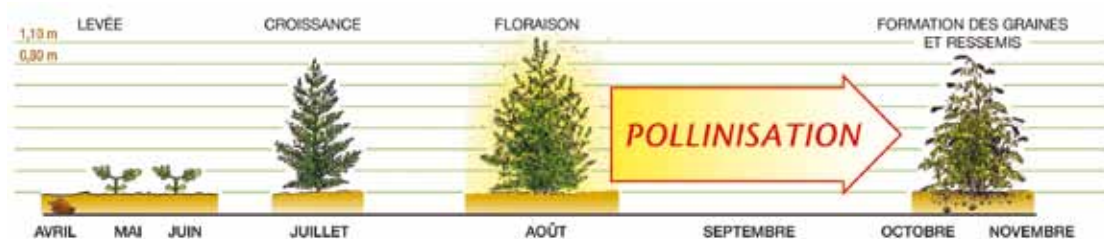
Pour combattre durablement la prolifération de la plante, la CAPI lance le Plan de Gestion Ambroisie. Une phase de réflexion et d'évaluation est en cours, elle sera suivie d'une phase opérationnelle en 2013. Ce plan s'appuie sur un projet de loi qui vise à «sensibiliser les acteurs sur le terrain (collectivités locales, monde agricole, jardiniers amateurs et grand public), coordonner leurs actions et se donner les moyens de lutter contre l'ambroisie».

Ambroisie : danger public

Particulièrement présente sur le territoire, cette plante reconnue nuisible est un véritable problème de santé publique. Pour lutter contre sa prolifération, la CAPI met en place un Plan de Gestion Ambroisie sur l'ensemble de l'agglomération, mais c'est aussi l'affaire de tous.

PORTRAIT ROBOT

La difficulté est de reconnaître l'ambroisie car elle change d'aspect au fil des mois.



LES GESTES POUR L'ÉLIMINER...

L'arrachage est la manière la plus simple et la plus radicale pour les petites surfaces, mais pensez à porter des gants. Il faut alors supprimer toute la plante, avec ses racines. Pour les grandes surfaces comme les bords de routes, les fauchages et les tontes fréquentes permettent aussi de limiter son développement, à condition d'agir le plus tardivement possible, juste avant la pollinisation.

ET PRÉVENIR

Comme l'ambroisie a besoin de lumière pour germer et n'aime pas la concurrence, on peut anticiper sa propagation. Quelques astuces : éviter de retourner une terre infestée et revégétaliser en choisissant certaines plantes (graminées, luzerne,...) ou protéger le sol par des matériaux bloquant la végétation (géotextiles, paillis de copeaux de bois, broyats de palettes, pierre concassée...).

Pour plus d'informations

Contactez votre commune qui vous mettra en relation avec son référent.
Rendez-vous sur www.capi-agglo.fr ou www.ambroisie.info



LE GOLF POUR TOUS !
JOURNÉE PORTES
OUVERTES
AU GOLF
DES 3 VALLONS
- 26 AOÛT 2012 -
13H > 17H - À L'ISLE D'ABEAU

LA BIENNALE
DE LYON
DANSE

15^E
BIENNALE
DE LA
DANSE
LYON

— DU
13 AU 30
SEPTEMBRE
2012
—

CETTE ANNÉE
la CAPI

participe encore
à la Biennale de la danse.

Venez assister au défilé
de notre délégation,
à Lyon le 9 sept 2012.

Identité visuelle - les Graphiquants

RÉSERVEZ! DÈS

BIENNALEDELADANSE
.COM

MAINTENANT