

# ICI L'AGGLO

Magazine d'information de la Communauté  
d'Agglomération Porte de l'Isère  
n°12 • PRINTEMPS 2012

## Histoire(s) de cirque et autres animations printanières

# SOMMAIRE



## AGGLO VIVANTE

### Dossier spécial printemps

- 03 • Événement : le CAPI Raid
- 04 • Rousseau s'invite dans l'agglo
- 06 • La Biennale du cirque 2012
- 08 • Quel artiste êtes-vous ?
- 09 • Idées de sorties en série

## DE CI DE LÀ

- 10 • Échangez !

## AGGLO VIVANTE

- 12 • Ça bouge dans les transports
- 15 • La CAPI s'adapte au handicap
- 16 • Du côté des entreprises

## AGGLO DURABLE

- 18 • L'environnement en s'amusant
- 20 • SARA se présente
- 21 • La direction de l'aménagement
- 22 • Plan lumière pour la nuit

## VUES D'ICI

- 23 • Four
- 24 • Maubec
- 25 • Meyrié

## AGGLO OUVERTE

- 26 • La filière agricole

## LIEUX DE LÀ, GENS D'ICI

- 28 • L'étang de Saint-Bonnet
- 29 • Laurent Seigne, entraîneur du CSBJ Rugby

## ICI, MAINTENANT

- 30 • Les brèves

## PAR ICI

- 32 • En coulisses



**CAPI**  
L'AGGLO



ICI L'AGGLO est une publication éditée par la CAPI.

Numéro 12 printemps 2012


ISSN : 2104-5461

Communauté d'Agglomération Porte de l'Isère (CAPI)  
17 av. du Bourg - BP 90952  
38081 L'Isle d'Abeau cedex  
Tel : 04 74 27 28 00  
Fax : 04 74 27 69 00  
capi@capi38.fr  
www.capi-agglo.fr

Direction de la Publication : Alain Cottalorda  
Directrice de la Rédaction : Yasmina Hattabi  
Iconographie : Aurélie Fremion  
Rédaction, création graphique, mise en page : www.ligneovale.fr

Impression : Fouquet-Simonet, Bourgoin-Jallieu  
Crédit photos : service communication de la CAPI, Christian Chevallier, X, (autres mentions sur les photos).  
Visuel de Une : service communication de la CAPI

# Agglo durable, vivante, ouverte



Ce numéro paraît en même temps que la Semaine du Développement Durable ; une initiative qui se déploie à une échelle nationale, avec des actions de toute nature pour faire avancer cette cause citoyenne. La CAPI s'y associe en organisant plusieurs opérations auprès d'associations engagées. Il est bien entendu que les efforts doivent se poursuivre au-delà d'une semaine, et s'inscrire dans un programme plus large. Construire une agglo durable, nous en parlons souvent, c'est une ambition qui sous-tend la plupart de nos actions.

Œuvrer pour une agglo vivante, c'est travailler sur nos compétences pour procurer le meilleur service possible à nos populations. Transports, petite enfance, aménagement, ... C'est aussi lancer des événements fédérateurs et ouverts à tous, pour créer du lien et offrir des distractions. Le CAPI Raid et la Biennale du cirque illustrent cette volonté et nous vous invitons tous à y assister, pour partager de bons moments. Sportif ou culturel, le printemps à la CAPI a une tonalité festive !

Façonner une agglo ouverte, c'est aussi mettre en œuvre des projets à plus grande échelle au profit de notre territoire. À l'instar de nos voisins, nous nous sommes intéressés à l'agriculture, une filière économique à part entière.

Une agglo durable, vivante, ouverte, c'était le sens de notre politique exprimée en 2008 à travers le plan de mandat. Ce n'est pas de la politique avec un grand P, mais le sens de l'action des élus, pour le bien commun. Nous n'avons pas changé de cap.



**Alain Cottalorda**  
Président de la CAPI,  
Conseiller Général,  
Maire de Bourgoin-Jallieu



AGGLO  
VIVANTE

DOSSIER :  
LE PRINTEMPS  
À LA CAPI !

# Gazouillis et confettis

C'est le printemps... et il se passe plein de choses ici !  
Les sportifs, épris de littérature, les grands (et petits) enfants  
vont profiter d'un programme varié, orchestré par l'agglomération.  
Avec un mot d'ordre : des événements ouverts et accessibles  
à tous, pour respirer un peu en-dehors du quotidien.  
Demandez le programme !



# À vos baskets !

Au CAPI Raid, pas d'obligation ! Chacun est libre de prendre part à la compétition ou de s'initier à de nouveaux sports auxquels on ne pense pas toujours comme le VTT, l'athlétisme, la course d'orientation, l'escalade ou pourquoi pas le tir à l'arc ou le golf. Organisée sur le site du Golf des 3 Vallons, cette manifestation réunit sur un même terrain trois épreuves adaptées à tous les niveaux (enfants, seniors, sportifs du dimanche...).

Comme l'explique Xavier Debrenne, Directeur du service des sports de la CAPI : « Nous avons conçu l'événement pour attirer les athlètes confirmés avec le raid sportif de 50 km. Les plus de 18 ans peuvent s'inscrire par équipe de 2 et, comme pour un raid traditionnel, ils enchaîneront course à pied, VTT, course d'orientation, tir à l'arc, roller, descente en rappel et bike and run. Nous avons aussi pensé aux sportifs de 16 ans et plus, de niveau intermédiaire, avec un raid loisir plus adapté d'une boucle réduite de 30 km. » Au programme : tir à l'arc, course à pied, course d'orientation, descente en rappel, VTT. Et pour tout le monde, y compris les enfants dès 6 ans, il y a le raid découverte, avec ses ateliers dédiés aux sports de pleine nature que chacun pourra pratiquer à sa guise et à son rythme.

Ce sera également l'occasion de se rendre sur le site des 3 Vallons qui n'est pas réservé aux golfeurs. Les promeneurs pourront prendre leur temps et profiter des nombreux sentiers en participant aux randonnées balisées de 10 et 15 km, non-chronométrées.

## LA CAPI COMME TERRAIN DE JEU

Alain Jurado, Directeur général des services à la population, insiste : « Le territoire CAPI est un très bel espace naturel qui pourtant n'est pas toujours connu. Ce Raid est un moyen ludique de le faire redécouvrir tout en donnant des idées d'activités de plein air à pratiquer en famille ». Que l'on soit sportif accompli, ou que l'on ait délaissé ses baskets depuis des années, le CAPI Raid est l'occasion de se mettre au vert à l'arrivée des beaux jours.

Et vous, vous faites quoi dimanche 15 avril ? Et si, après la recherche des œufs de Pâques, vous profitez du retour du printemps pour tester de nouvelles activités ? Venez tenter l'aventure en famille ou entre amis en participant au CAPI Raid.

## SPORT POUR TOUS ET... CHACUN SON SPORT

« C'est la première fois que la CAPI organise un tel événement. Cela témoigne de notre volonté de créer des manifestations grand public, des moments de convivialité et de partage. Notre ambition est également de rendre accessible la pratique du sport à tous les habitants du territoire », précise Michel Guerin, Vice-président de la CAPI. Sur place, de nombreuses associations locales et des partenaires présenteront et partageront leur passion. Une animation musicale et un espace de restauration sont aussi prévus pour apporter du réconfort après l'effort.

## BÉNÉVOLES CHERCHENT CO-ÉQUIPIERS

Pour assurer le bon déroulement du CAPI Raid, l'équipe des bénévoles cherche à s'étoffer. Toutes les participations sont les bienvenues. Alors venez vivre l'événement de l'intérieur. Et puis, tenir les stands, encadrer les participants et s'amuser tous ensemble... c'est aussi du sport !



**Horaires** : de 6 h 30 à 17 heures.

**Tarifs à partir du 1<sup>er</sup> avril et sur place** :

- Raid sportif (à partir de 18 ans) : 45 € par équipe
- Raid loisir (à partir de 16 ans) : 30 € par équipe
- Raid découverte : gratuit pour les enfants de 6-11 ans ; 5 € adultes et plus de 12 ans
- Randonnées : 5 €

**Inscription** :

- Sur place : Golf des 3 Vallons, le Rival, 38080 L'Isle d'Abeau.
- Sur internet : [www.capi-agglo.fr](http://www.capi-agglo.fr), bulletin d'inscription à télécharger et renvoyer. [www.le-sportif.com](http://www.le-sportif.com)

**Renseignements** : [www.capi-agglo.fr](http://www.capi-agglo.fr) ou [raid@capi38.fr](mailto:raid@capi38.fr)

AGGLO  
VIVANTE

DOSSIER :  
LE PRINTEMPS  
À LA CAPI !

Jean-Jacques Rousseau vous rappelle de lointains souvenirs de lycée ? Et si le printemps était l'occasion de redécouvrir ce philosophe qui vécut sur le territoire Nord-Isère. Avant de relire l'ensemble de son œuvre, un programme ludique vous attend ! Théâtre, randonnée, conférences, et même apéro... Tous les chemins mènent à Rousseau.

# Année Rousseau : la philo en fête dans l'agglo

1712 :  
Naissance à Genève

Juin 1768 :  
Arrivée à Bourgoin

De janvier 1769  
à avril 1770 :  
Vie à Maubec

1778 :  
Décès

1782 :  
Publication des  
Confessions

L'année 2012 est celle du tricentenaire de la naissance de Jean-Jacques Rousseau, un anniversaire célébré sur le territoire de la CAPI où il a passé environ deux années de sa vie. De nombreux événements sont organisés. « Notre volonté est de créer une série de manifestations accessibles à tous, de mêler les genres pour que chacun apprenne à connaître cet auteur dont les pensées politiques et humanistes sont d'une étonnante modernité. Il reliait le local au global : européen avant l'heure et tout à la fois farouchement indépendant. Il ne faut pas avoir d'a priori, philosophe ne veut pas dire ennuyeux ! », insiste Gilles Thorand, Directeur du Théâtre de Bourgoin-Jallieu et coordinateur des manifestations. « C'est aussi une belle opportunité de mettre en valeur notre territoire auprès des touristes et des habitants. De nombreuses personnalités, comme Rousseau, ont parcouru et aimé le Nord-Isère. On peut en être fier ! », complète Alain Jurado, Directeur général des services à la population de la CAPI.

## UNE PROGRAMMATION DÉTONANTE

Jean-Jacques Rousseau lui-même mêlait les arts et les passions. Il aimait les mots, la musique, la nature... allait à la rencontre des territoires et de leurs habitants. « Nous voulons traduire cette diversité en donnant nous aussi rendez-vous aux Nord-Isérois, en leur proposant des activités surprenantes dans des endroits inattendus.

Par exemple un spectacle humoristique de la compagnie Délices Dada, un pique-nique républicain, une exposition photos... », développe Christian Badin, Vice-président à la CAPI. Deux thématiques structurent l'événement, « Rousseau de la ville et de la campagne » et « Rousseau pour tous ». Il sera question de démocratie, de laïcité, d'éducation et de liberté, des sujets toujours d'actualité.

## SUR LES PAS DE ROUSSEAU

Si la programmation couvre l'ensemble du territoire, c'est parce que le célèbre philosophe des Lumières s'y est longuement promené, les traces de son passage sont d'ailleurs nombreuses. Arrivé à Bourgoin en 1768, il prend Thérèse Lasseur pour épouse à l'auberge de la Fontaine d'Or ; un « mariage », ni religieux ni civil, qui peut-être considéré comme la première union libre ! Une plaque commémore l'événement au 15 de la rue Robert Belmont, bien qu'en lieu et place de l'auberge on trouve aujourd'hui un magasin de l'enseigne « Esprit »... Le philosophe aurait aimé le clin d'œil !

Gêné par l'humidité marécageuse de Bourgoin, Rousseau part s'installer à Maubec dans la ferme de Montquin, propriété de madame de Césarges qui lui offre l'hospitalité. Il vit alors avec les paysans qui le surnomment « le poète », occupe ses journées par de longues promenades, la cueillette de plantes, l'entretien de sa correspondance (pour lui adresser un courrier, il suffisait d'indiquer : Rousseau / Bourgoin) et la rédaction des livres 7 à 11 de ses Confessions. Il quitte Maubec et le Nord-Isère au printemps 1770.

## ➤ POUR ALLER PLUS LOIN

Un livret retrace la vie de Jean-Jacques Rousseau dans le Nord-Isère. Il est disponible dans les mairies de la CAPI. **Jean-Jacques Rousseau en Nord-Isère, Collection « Je fabrique mon agglomération ».**



Théâtre, concert, lecture... Les arts se déclinent pour faire découvrir le personnage et son œuvre. Des moments de convivialité à partager en famille ou entre amis, pour prendre la vie avec plus de philosophie ! Petite sélection.

### ► VISITES COMMENTÉES

#### « SUR LES TRACES DE ROUSSEAU »

Un circuit sur le territoire proposé par l'office de tourisme de Bourgoin-Jallieu.

Les deuxièmes dimanches de chaque mois à partir d'avril, de 9 heures à 12 heures.

### ► CONFÉRENCE D'OUVERTURE

Sur les valeurs républicaines de Rousseau, par Jacques Hivert-Messeca, docteur en histoire.

Judi 5 avril, Maison du Département à Bourgoin-Jallieu à partir de 19 h 30. Entrée libre.

### ► CONCERT

L'Orchestre des Pays de Savoie et les Solistes de Lyon – Bernard Tétu interprètent Orphée & Eurydice de Glück, un opéra dont Rousseau dira « Puisqu'on peut avoir un si grand plaisir pendant deux heures, je conçois que la vie peut être bonne à quelque chose ».

Judi 10 mai, théâtre du Vellein de Villefontaine à 20 h 30. De 18 à 25 euros.



© Fabrice Rummel

### ► PIQUE-NIQUE RÉPUBLICAIN LE 28 JUIN

Pour défendre les valeurs républicaines chères au philosophe, chacun est invité à Maubec, où Rousseau vécut. Un départ est prévu à 17 heures, place de la mairie, pour rejoindre la ferme Montquin et prendre un apéritif offert la municipalité. Direction ensuite le château de Césarges pour le pique-nique républicain. Tout le monde est convié, il suffit d'amener de quoi grignoter et partager. À partir de 19 heures, des textes de Rousseau seront lus par des comédiens avec la participation de l'ENSATT / École nationale des arts et techniques du Théâtre de Lyon et du Théâtre Jean-Vilar. Judi 28 juin, à Maubec, à partir de 17 heures.



### ► SPECTACLE-PROMENADE, « ROUSSEAU DES CHAMPS »

La compagnie de théâtre de rue de renommée nationale et souvent désopilante, Délices Dada, propose un spectacle original conçu dans le cadre d'une résidence au domaine de Césarges, lieu de vie de Rousseau. Le public est invité à suivre la troupe par petits groupes lors d'une déambulation à travers bois. « Si nous avons décidé d'emprunter, à travers les forêts, les pas de cet infatigable marcheur, c'est pour vous faire croiser des personnages qui entretiennent de curieux rapports avec ce penseur d'un autre temps », confient les artistes.

Les samedi 14 et dimanche 15 juillet, Étang de Rosière à Bourgoin-Jallieu, dès 17 heures (départ toutes les 30 minutes jusqu'à 19 h 30). Gratuit.



Renseignements et détail de la programmation : [rousseau2012@bourgoinjallieu.fr](mailto:rousseau2012@bourgoinjallieu.fr)

Un programme semestriel est également disponible dans les mairies et téléchargeable sur [www.capi-agglo.fr](http://www.capi-agglo.fr)



6

AGGLO  
VIVANTE

DOSSIER :  
LE PRINTEMPS  
À LA CAPI !

© milan szypura



© Ludovic des Cognets

# Histoire(s)

Jongleurs, trapézistes, équilibristes, clowns... Le cirque regroupe une multitude de disciplines, la Biennale n'en oublie aucune. « Toutes ces performances servent à raconter des tranches de vie et des récits, humoristiques ou poétiques. C'est pour cela que nous avons baptisé cette nouvelle édition « Histoire(s) de cirque », au pluriel », précise Serge Maestro, Directeur du Théâtre du Vellein et coordinateur de la manifestation. La Biennale est surtout un projet de territoire puisque des représentations gratuites sont organisées dans toutes les communes de l'agglomération, sur les places de villages, les parvis des mairies... « Le but est d'aller à la rencontre des publics, de leur proposer des spectacles gratuits et vivants, de créer des liens entre la culture et le public mais également entre les générations », ajoute Christian Badin, Vice-président de la CAPI.





© Enrico Bartolucci



© www.cirquehirsute.com

# de cirque

La Biennale du cirque revient. Du 29 mai au 10 juin, dans toutes les communes de l'agglo, les artistes feront virevolter les émotions du public.

## VENEZ RÊVER, LES YEUX GRAND-OUVERTS

L'inauguration se déroulera le 29 mai, au Théâtre du Vellein de Villefontaine, avec de jeunes artistes de l'école de cirque de Lyon. Puis, durant 10 jours, 2 ou 3 représentations seront proposées chaque soir dans les communes de l'agglo. Des compagnies venues des quatre coins de l'hexagone mais aussi d'Angleterre, d'Espagne, de Suisse, d'Israël ou de Guinée emporteront le public dans leurs univers. L'une d'elle, la Compagnie Ephémère, a été spécialement créée pour ce festival. Elle réunit 16 amateurs, tous habitants de la CAPI, accompagnés par VireVolt, compagnie en résidence. Pour terminer en beauté, pas moins de 13 représentations de 7 spectacles distincts sont au programme du week-end de clôture (les 8, 9 et 10 juin), sous chapiteau et au Théâtre du Vellein. La Biennale du cirque est aussi un événement métropolitain, comme ses grandes sœurs les Biennales de la danse, du

design et Jazz à Vienne, des collaborations sont mises en place avec les trois autres agglos du Pôle. Vienn'Agglo et Le festival des 7 collines de Saint-Étienne accueilleront plusieurs spectacles diffusés ici ce printemps.



La philosophie de la Biennale est d'aller sur la place du village (ici en 2010)

18 compagnies  
35 représentations  
21 communes  
Des étoiles plein  
les yeux

Spectacles en plein air gratuits, participation (symbolique) demandée pour ceux en salle.

Programme détaillé distribué début mai et mis en ligne sur le site de la CAPI : [www.capi-agglo.fr](http://www.capi-agglo.fr)



# Êtes-vous musique, danse ou théâtre ?

Du 23 au 25 avril, les portes du Conservatoire Hector Berlioz seront grandes ouvertes.

## DÉCOUVRIR LE CONSERVATOIRE

Chacun pourra venir assister à un cours, interroger les professeurs et les élèves, découvrir de nouvelles disciplines... Rendez-vous dans l'un des deux sites d'enseignement :

- à Bourgoin-Jallieu (1, avenue des Alpes), lundi 23 et mardi 24 avril, de 17 heures à 19 h 30, mercredi 25 avril, de 10 heures à 12 heures et de 14 heures à 19 heures ;
- à Villefontaine (rue du Berthet – vieux village), mardi 24 avril, de 17 heures à 19 h 30 et mercredi 25 avril, de 10 heures à 12 heures puis de 14 heures à 19 heures.

Pour la première fois, le Conservatoire propose un stage découverte pour aider les enfants à choisir leur instrument de musique. Le samedi 26 mai, ils pourront essayer 3 instruments (gratuit). Inscriptions obligatoires avant le 11 mai.

## ➤ LES ABATTOIRS CULTIVENT LE SON

Sur la scène de musiques actuelles de la CAPI, le printemps verra fleurir les concerts et les genres (rock US, hip-hop, Didier Wampas...). Et pour célébrer l'été, après Bourgoin-Jallieu, Ruy-Montceau et Saint-Quentin-Fallavier, ce sont Les Abattoirs qui accueilleront la fête de la musique. Jeudi 21 juin, rendez-vous dans la cours pour profiter du son, du bar et surtout de l'ambiance !

Renseignements : [www.lesabattoirs.fr/programmation](http://www.lesabattoirs.fr/programmation)



## LA PROGRAMMATION DU CONSERVATOIRE

**Dimanche 29 avril | 17 heures**

Musée | Bourgoin-Jallieu | gratuit  
MUSIQUE DU XIX<sup>e</sup> POUR VIOLON ET CONTREBASSE

**Vendredi 4 mai | 20 heures**

Salle de l'Isle | L'Isle d'Abeau | gratuit  
« LES ARÔMES DE LA MÉMOIRE » l'histoire du jazz racontée par l'orchestre à vents 3<sup>e</sup> cycle

**Dimanche 6 mai | 11 heures**

Lieu à préciser | gratuit  
1 HEURE AVEC... LE KLEZMER GOY'S BAND

**Mercredi 9 mai | 20 heures**

Salle de l'Isle | L'Isle d'Abeau | gratuit  
« SAISONS » (Vivaldi ; Piazzola) Orchestres cordes

**Mardi 15 mai | 19 heures**

Théâtre du Vellein | Villefontaine  
Tarif unique : 8 €  
LES APARTÉS DU THÉÂTRE (musique de chambre) :  
L. Berio, P. Busseuil, E. Planel

**Vendredi 25 mai | 20 heures**

Le Médian | Saint-Quentin-Fallavier | gratuit  
MUSIQUE ET HANDICAP

**Vendredi 8 juin | 20 heures**

Salle des fêtes | Saint-Alban de Roche | gratuit  
MUSIQUES D'EUROPE DE L'EST

**Vendredi 15 juin | 20 heures**

Théâtre du Vellein | Villefontaine | gratuit  
SPECTACLE DANSE : L'imaginaire...

**Samedi 23 juin | à partir de 18 heures**

Salle de l'Isle | L'Isle d'Abeau | gratuit  
LA NUIT DU PIANO

**Jeudi 28 juin | 20 heures**

Théâtre du Vellein | Villefontaine | gratuit  
LA SCÈNE AUX 1<sup>er</sup> CYCLES !

Renseignements et réservations : 04 74 93 54 05  
ou [conservatoire@cap38.fr](mailto:conservatoire@cap38.fr)



# Short, maillot ou bermuda

Ce printemps, vous pouvez aussi vous évader à la découverte des chemins de randonnée de l'agglo, et plutôt que partir au hasard, procurez-vous le cartoguide... À moins que l'envie d'un grand bain vous chatouille, et avec les beaux jours, les piscines ouvrent plus grandes leurs portes !



Prix de vente public :  
4 euros

## TOUS LES CHEMINS

La 2<sup>e</sup> édition du cartoguide de la CAPI vient de sortir. Enrichie, cette version a été élaborée en collaboration avec les municipalités de l'agglo et les associations de randonneurs. Elle recense plus de 300 kilomètres de promenades balisées à parcourir à pied, à cheval et en VTT et à choisir suivant son niveau.

Avec une présentation des 21 communes de la CAPI et des endroits à ne pas manquer, le patrimoine est également à l'honneur. 5 000 exemplaires sont disponibles à l'office de tourisme de Bourgoin-Jallieu, au point info de l'Espace Simone-Signoret à Villefontaine et dans les mairies de l'agglo.

## ELLES SE DÉCOUVRENT

Pour ceux qui ont des envies aquatiques, la CAPI dispose de 6 piscines. La plupart proposent des activités (aquagym, aquabike, aquastep...) pour celles et ceux qui ont envie d'allier plaisir et pratique sportive ! Côté pratique, les piscines couvertes adopteront leurs horaires d'été le 2 juillet ; des plages horaires plus larges, pour profiter au

maximum des activités nautiques en période de beaux jours. Quant aux piscines découvertes, elles accueilleront leurs premiers visiteurs à deux dates : le mercredi 2 mai pour la piscine Gallois de La Verpillière et le samedi 23 juin pour la piscine Pierre-Rajon de Bourgoin-Jallieu. Vive ment le soleil !

## SUR LE GREEN

Seule structure publique de la région, le Golf Public des 3 Vallons accueille pratiquants accomplis et golfeurs du dimanche toute l'année. Dans un écrin vert de 42 hectares, un parcours de 9 trous d'un peu plus de 3 kilomètres, à des tarifs très accessibles. Parmi les animations, il faut noter la date du 2 juin, à laquelle se tiendra la coupe de la CAPI/trophée Inesis Décathlon ; une compétition pour les golfeurs sur le parcours 9 trous (pour les joueurs initiés) et des portes ouvertes pour les débutants.



Retrouvez tous les horaires sur le site de l'agglo : [www.capi-agglo.fr/Vivre/Equipements-sportifs](http://www.capi-agglo.fr/Vivre/Equipements-sportifs)



DE CI  
DE LÀ



# ÉCHANGEZ !\*





\* Le 4 février 2012, CAP sur l'agglo à Maubec  
La CAPI à la rencontre des habitants

# Covoiturage branché



Économique, écologique et convivial, le covoiturage est une solution qui rencontre de plus en plus de succès. Pour faciliter la mise en relation des voyageurs, le Conseil Général de l'Isère a développé «Écovoiturage». Ce service interactif permet, grâce à la géolocalisation, de visualiser en temps réel les personnes effectuant un même trajet au même moment. Accessible sur Smartphone et Internet, dès le 2 avril, il couvre les axes Bourgoin-Jallieu - Lyon, dans le Nord-Isère, et Crolles - Grenoble, dans le Grésivaudan. Ce déploiement constitue une expérimentation afin de tester ce dispositif sur ces 2 axes. Question budget, les passagers participent aux frais suivant un tarif fixé par le Conseil Général à quelques centimes d'euros le kilomètre. Les paiements se font automatiquement via le téléphone. Ceux qui sont habitués à covoiturer ensemble seront évidemment libres de s'arranger autrement.

Renseignements : [www.ecovoiturage.itinisere.fr](http://www.ecovoiturage.itinisere.fr)



## ➤ LA PLATE-FORME DE LA CAPI

«La solution de l'Écovoiturage offre une parfaite complémentarité au site [www.capi-covoiturage.fr](http://www.capi-covoiturage.fr) qui, lui, est spécialement dédié aux habitants effectuant des trajets réguliers ou ponctuels sur le territoire», souligne Claude Bérenguer, Vice-président de la CAPI. Mise en place en juin 2009 par la CAPI et la Chambre de Commerce et d'Industrie du Nord-Isère, la plateforme compte déjà 331 inscrits et 391 trajets actifs. Son utilisation est particulièrement simple. On s'inscrit gratuitement en quelques clics avant de visualiser les personnes empruntant le même trajet sur une carte interactive. Il suffit ensuite de rentrer en contact. Le site propose également des conseils pour covoiturer sans difficulté.

Renseignements : [www.capi-covoiturage.fr](http://www.capi-covoiturage.fr)



## Les agglos en mouvement

Ce sont chaque jour 45 000 déplacements domicile-travail qui sont effectués à l'échelle du pôle métropolitain (Grand Lyon, Saint-Étienne métropole, CAPI et Vienn'Agglo). La création d'un Syndicat Métropolitain des Transports est en cours de réflexion pour la mise en place d'une tarification par zone, de parkings relais et de covoiturage, la coordination des réseaux et une meilleure information des voyageurs.





© service communication Bourgoin-Jallieu / Claudine Benoit

# Comme sur des roulettes

Pour développer l'usage du vélo, notamment lors des déplacements quotidiens, la CAPI a élaboré un schéma directeur vélo. En février dernier, son comité de pilotage a validé un plan d'actions qui sera mis en place dès 2012 et durant les 10 prochaines années. « Il s'agit de développer, structurer et entretenir le réseau (pistes et bandes cyclables, voies vertes...) et les services associés (location de vélos, arceaux de stationnement...) ». Des actions de communication (manifestations, aide à l'achat de vélos à assistance électrique...) sont également programmées», explique Céline Ascias, Directrice du service transports de la CAPI. Un chargé d'opération vélo est en cours de recrutement. Il aura pour mission d'assurer la mise en œuvre des aménagements cyclables.

Chacun peut s'exprimer et interagir sur le forum dédié : [www.capi-agglo.fr/Acces-directs/Forum/Velo](http://www.capi-agglo.fr/Acces-directs/Forum/Velo)



## Déroulement du nouveau RUBAN

Les horaires annoncés dans le guide bus sont valables jusqu'au 1<sup>er</sup> septembre.

Pour répondre au mieux aux besoins des habitants, la CAPI souhaite procéder à la refonte de son réseau de transport urbain « RUBAN ». Cette réflexion a débuté en juillet 2011 par un diagnostic réalisé auprès des maires et services techniques des communes du territoire, du Conseil local de développement, des associations, de la population et des entreprises. Plusieurs propositions ont ensuite été soumises à concertation. « Ces échanges nous ont permis de définir un plan d'actions qui améliore les services existants. D'ici septembre 2012, l'offre de transports à la demande en milieu périurbain, ainsi que la desserte des principales zones d'activités, seront adaptés » détaille Fernand Moulin, Vice-président de la CAPI. Dans un second temps, en 2013, les lignes régulières seront retravaillées.

### ERRATUM

Contrairement à ce qui était indiqué dans le dernier numéro d'Ici l'agglo, ce n'est pas la ligne de bus 1920 qui dessert l'aéroport de Lyon Saint-Exupéry, mais bien la 1410.



# Arrête les dégradations...

3 collèges  
9 classes  
Environ 200 élèves  
Une dizaine de projets  
2 affiches retenues

... **voyage dans de bonnes conditions** ! C'est le titre de l'affiche lauréate du concours auquel ont participé les élèves de trois établissements scolaires de la CAPI (les collèges Salvado-Allende à Bourgoin-Jallieu, Louis-Aragon et Sonia-Delaunay à Villefontaine). Encadrés par leurs professeurs d'arts plastiques, les collégiens ont planché sur le thème des incivilités : « La RUBAN attitude, bien dans mon bus, bien voyager ensemble ». Tags, caillassages, sièges abîmés, sont des actes de vandalisme auxquels les bus et abribus du réseau RUBAN peuvent être exposés. « À travers ce projet artistique, il s'agissait de sensibiliser ces jeunes à la bonne conduite

à tenir aux arrêts de bus et dans les véhicules », note Béatrice Brunet-Lecomte, du service Transports de la CAPI. Le projet lauréat (classe de 4<sup>e</sup> 2 du collège Allende) sera décliné sur de nombreux supports ; abribus, flancs de bus, agences commerciales RUBAN, sites internet.

Une deuxième affiche, réalisée par la classe de 4<sup>e</sup> 4 du collège Delaunay et qui avait aussi séduit le jury, sera également mise en valeur sur le réseau. Cette action contribue à la lutte contre les incivilités et entre dans le cadre du Contrat Urbain de Cohésion Sociale. Ce travail créatif complète utilement les interventions de sensibilisation menées chaque année dans les collèges de la CAPI par SERUS (exploitant du réseau RUBAN) et la Brigade de Prévention de la Délinquance Juvenile (BPDJ). Il a permis d'impliquer les collégiens de manière plus concrète.



## Ambassadrice de la mobilité

C'est le deuxième projet retenu dans le cadre du Contrat Urbain de Cohésion Sociale : la création d'un poste d'ambassadeur de la mobilité. Florence Padié a été recrutée en septembre dernier pour une mission d'un an. « Je suis chargée d'informer les habitants sur les modes de déplacements, notamment dans le cadre de l'accès à l'emploi et à la formation. Je travaille aussi avec les structures de proximité qui sont sur les quartiers pour faire la promotion de l'offre de transport existante. » L'ambassadrice a concentré le début de son action sur les quartiers de Champ-Fleuri à Bourgoin-Jallieu, Les Roches, Saint-Bonnet et Muissiat à Villefontaine. Désormais,

elle intervient aussi à L'Isle d'Abeau. « C'est dommage qu'un demandeur d'emploi qui n'a pas de véhicule personnel passe à côté d'une offre, observe t-elle. Qu'il sache qu'il peut disposer de transports en commun ou d'une location de véhicule peut vraiment l'aider, notre action a une utilité directe. » Et une utilité indirecte, puisque la promotion de modes de transport alternatifs à la voiture contribue au développement durable du territoire. En bonne ambassadrice, elle fait preuve de patience et de pédagogie et pour être cohérente avec son discours, elle se déplace en transports en commun et en vélo !



Elle est présente un vendredi matin sur deux au centre social de Champ-Fleuri à Bourgoin-Jallieu, de 9 à 12 heures et le jeudi matin à la maison de quartier des Roches à Villefontaine de 10 à 12 heures.



Se déplacer librement, prendre son bus... Certains gestes qui peuvent sembler banals ne sont pas simples pour tout le monde. Afin de faciliter le quotidien des personnes handicapées, la CAPI a mis en place une commission intercommunale d'accessibilité. Profitons de cette introduction pour rappeler que le handicap n'est pas toujours visible.

# L'agglo accessible

La CAPH (Commission Accessibilité aux Personnes Handicapées) de la CAPI a été créée en septembre 2011. Elle se compose des représentants des 21 communes, des personnes handicapées et des usagers, notamment par le biais d'associations. Quatre groupes de travail sont constitués : voirie et espaces publics, transport, bâtiment et logement. «Évidemment, des projets ont été réalisés avant que la commission ne soit officiellement mise en place. Il s'agit maintenant de structurer et organiser ces actions» précise Evelyne Michaud, Vice-présidente de la CAPI.

## TRANSPORTS PUBLICS, POUR FAIRE AVANCER L'ÉGALITÉ DES USAGERS

Le premier engagement en faveur des personnes à mobilité réduite a été de rendre progressivement accessibles les arrêts de bus. D'ici 2015, 70 arrêts prioritaires (sur les 145) seront aménagés. Ces arrêts structurants pour le réseau RUBAN concerne 90 % de la clientèle. À ce jour, 49 points d'arrêts sont accessibles. Le renouvellement courant du parc de véhicules permettra d'affecter des autobus adaptés sur l'ensemble des lignes régulières. «Nos efforts

portent aussi sur l'information aux usagers. Un système d'annonce sonore et visuel des arrêts sera mis en service», ajoute Céline Asciac, Directrice du service transports de la CAPI.

## MOBI'BUS EN FAIT PLUS

Ce mode de transport à la demande «porte à porte» qui fonctionne sur les 21 communes de la CAPI possède deux véhicules équipés pour accueillir les personnes à mobilité réduite. Il propose un service sur réservation spécifique aux habitants en fauteuil roulant ou disposant d'une carte d'invalidité à 80 % selon certains critères. La prise en charge s'effectue sur l'espace public, les usagers sont accompagnés par le conducteur à la montée et à la descente du véhicule.

Le handicap touche environ 1000 foyers de la CAPI.  
Source : CAF

## ➤ VIVRE MIEUX, CHEZ SOI COMME À L'EXTÉRIEUR

La CAPH prend également des mesures en faveur de la voirie et du logement. Elle souhaite adapter le parc d'habitations neuves et existantes aux besoins liés à la perte d'autonomie. «Nous veillons également à l'aménagement des espaces publics, ce sont des lieux qui, par définition, doivent être accessibles à tous», commente Evelyne Michaud, Vice-présidente de la CAPI. Aujourd'hui, de nombreuses structures sportives ou culturelles sont adaptées, qu'il s'agisse de la piscine Rajon à Bourgoin-Jallieu, du cinéma Le Fellini à Villefontaine ou de la médiathèque de Ruy-Montceau.



Faciliter l'accès aux équipements publics, culturels et sportifs

# Un atelier Hermès s'installe ici

Bientôt, ce sont des foulards et des cravates Hermès qui vont naître dans l'atelier de confection que la célèbre maison installe à Bourgoin-Jallieu. Une bonne nouvelle économique, une fierté pour notre territoire.

#### Hermès :

16 familles de produits,  
317 magasins,  
8 366 personnes  
dans le monde,  
un chiffre d'affaires  
de 2,8 milliards d'euros

#### La Holding Textile Hermès :

650 collaborateurs  
6 unités de production  
en France  
dont 5 basées  
en Rhône-Alpes.

#### Société Novatrice de Confection :

35 salariés en Dordogne  
aux côtés d'autres  
activités Hermès  
comme la fabrication  
de la porcelaine et la  
maroquinerie,  
soit en tout 375 salariés  
sur Nontron.

Le prestigieux fabricant de luxe a en effet décidé d'augmenter sa capacité de production en créant cet établissement secondaire de la Société Novatrice de Confection, basée en Dordogne. «Après avoir étudié plusieurs sites en Isère, la Holding Textile Hermès a porté son choix sur Bourgoin-Jallieu», explique Patrick Bonnefond, Directeur Général de HTH.

#### APRÈS LA SILICE, LA SOIE

La Holding Textile Hermès a en effet acquis le bâtiment ATS où étaient assemblés, jusqu'en 2011, les panneaux photovoltaïques de Photowatt. «Nous nous réjouissons de cette implantation dans notre région, historiquement tournée vers l'activité textile, commente Alain Cottalorda, Président de la CAPI. Ce projet cadre avec la volonté politique de soutenir la création d'emplois industriels, qui plus est sur une filière d'excellence du territoire. La Société Novatrice de Confection projette de créer 85 emplois sur le site berjallien, avec une vingtaine programmés dès cette année.»

À cette bonne nouvelle sur le plan économique s'ajoute la fierté de compter ici un fleuron du patrimoine des marques françaises de luxe. Le carré Hermès, fabriqué sur la région de Lyon depuis 1937, connaît actuellement une forte croissance. En raison d'une forte exigence de qualité et de ses méthodes artisanales, la Holding Textile Hermès (qui est le pôle de production de la marque) déploie des sites à taille humaine. L'atelier de Bourgoin-Jallieu accueillera des activités de production, prototypage et un lieu de formation, une «École de la Main». «Un plan de recrutement et de formation structuré a été mis en place avec l'appui de Pôle Emploi, relève Patrick Bonnefond, pour identifier des aptitudes parmi des demandeurs d'emplois et ensuite les former avec l'appui du Greta de Bourgoin-Jallieu et du CEPITRA, un organisme de formation du secteur textile.»

#### LE SOUTIEN DE L'AGGLO

Quant à la CAPI, elle soutient ce projet au titre du dispositif d'aide à l'immobilier d'entreprises, en versant une aide de 200 000 euros. «Une condition est le maintien pendant au moins 5 ans de l'activité et des emplois pour lesquels l'aide de la CAPI a été octroyée.», ajoute Brigitte Karyta, Vice-président de la CAPI. «Nous sommes aux côtés des acteurs économiques pour les accompagner et faciliter certaines démarches ainsi que la mise en réseau», insiste Valérie Dupont-Weller, du Service Économie de la CAPI. L'activité a démarré avec une première promotion de 9 personnes qui confectionnent déjà sur place. Le recrutement de deux promotions complémentaires est en cours.



photos : © Hermès

# La haute-couture carbone

C'est à Vaulx-Milieu qu'est implantée depuis 2008 la marque TIME, à l'enseigne rouge vif visible depuis l'autoroute. TIME est aujourd'hui le seul constructeur cycliste à parfaitement maîtriser un process de fabrication issu de la technologie RTM (injection de résine par transfert). Les fibres de carbone sont tressées dans cet atelier par des couturières pas comme les autres ! 70 personnes travaillent sur le site nord-isérois, d'où sortent chaque année 4 800 cadres. Ils iront équiper les vélos de cyclistes exigeants et même ceux d'équipes professionnelles comme la Saur-Sojasun (Bretagne). « Pour rester en selle, si j'ose le jeu de mots, nous misons sur l'innovation !, indique Henri Colliard, Responsable marketing de TIME. En 2012, nous sortons plusieurs nouveaux cadres et continuons de produire avec

une exigence de qualité absolue reconnue par nos clients. » La volonté de fabriquer en France est un vrai pari des dirigeants, et finalement une opération intéressante. « Si nous devons faire venir nos cadres de Chine notre empreinte carbone serait supérieure de 27 % selon le Bilan Carbone réalisé par l'ADEME en 2011. »



TIME a été créé en 1986. Ses cadres et pédales sont vendus par un réseau de 107 concessionnaires exclusifs en France et dans 20 pays.

# Changement d'enseigne



À la faveur d'une opération de location-gérance (pour une durée de 2 ans renouvelable), le site de Skyepharma de Saint-Quentin-Fallavier a été repris par le groupe Aenova. Cela concerne à la fois le bâtiment, l'outil de production et les 92 salariés du site. Cette opération permet à ce site de bénéficier d'une synergie de groupe. En effet, Aenova, société d'origine allemande, est un acteur majeur de l'industrie pharmaceutique

et l'un des fabricants mondiaux de comprimés et capsules. Le fait que le site de Saint-Quentin-Fallavier soit approuvé FDA (Food Drug and Administration) lui ouvre les portes du marché américain. C'est donc un changement de dimension auquel les salariés ont dû s'adapter, dans un esprit constructif : nouvelles méthodes, nouvelle culture et arrivée d'un nouveau dirigeant, M. Carlo De Bacco.

# Un nouvel horizon

Soulagement aussi du côté des employés de Photowatt, qui ont reçu la confirmation, le 28 février dernier, de la reprise par une filiale du groupe EDF. En visite à Bourgoin-Jallieu le 14 février, le Président Nicolas Sarkozy avait présenté l'offre du groupe public d'électricité, jugée sérieuse par le tribunal de commerce de Vienne. EDF, qui prend possession de l'entreprise au 1<sup>er</sup> mars, s'engage à reprendre 355 salariés et à reclasser les 70 autres dans l'une de ses deux filiales, EDF SA ou ERDF, dans un rayon de 60 km, a précisé le tribunal. Le groupe va injecter 75 millions d'euros pour sécuriser le projet industriel.





# Adoptez les éco-gestes

Cette année, la semaine du développement durable (du 1<sup>er</sup> au 7 avril) a pour thème : « Soyons tous des consommateurs ! ». L'occasion de passer à l'action en apprenant les gestes qui font du bien à la planète, à pratiquer sans modération... toute l'année.

## Les partenaires du challenge

- SMND
- AGEDEN
- Ça m'Botte
- Palette
- Lyonnaise des Eaux
- Les Grands Ateliers
- Paill'Terre et compagnie
- Domaine du Loup des Vignes
- Artisans du Monde
- SEL de Villefontaine et ses voisins
- Les ruchers de Maubec
- Collavet Plastique
- Vélogik
- RUBAN
- Association POURAILES (Compagnie Ziganime)
- Saveurs Nature

Durant 7 jours, la CAPI relaie l'événement en organisant plusieurs temps forts accessibles au grand public. Au programme : visite de la station d'épuration, de logements réhabilités et neufs avec certaines performances énergétiques et de la piscine de Saint-Bonnet à Villefontaine qui, grâce à son récupérateur de chaleur, utilise les eaux usées des douches pour préchauffer les eaux neuves. « Cette semaine permet de montrer aux habitants quelles sont les actions concrètes menées par la CAPI en faveur du développement durable, précise Jean Papadopoulos, Vice-président de la CAPI. En prenant conscience de ces engagements, nous espérons qu'ils agiront à leur tour car en effet le développement durable est l'affaire de tous. Si les collectivités publiques montrent l'exemple, il est important que chaque citoyen s'engage ».



## ACTIONS ACTIVES... ET RÉCRÉATIVES

On l'aura compris, en matière de développement durable, il faut aussi participer ! Pour la pratique, la CAPI organise un challenge intercommunal des associations. Le principe ? Mobiliser les structures associatives en les invitant à soumettre des projets (protection de l'environnement, solidarité, économie responsable, ...). Le 7 avril, elles se réunissent au gymnase Jacques Anquetil à Villefontaine, pour un challenge ludique et instructif. « L'objectif est de sensibiliser le public aux bonnes pratiques et aux éco-gestes par le biais de jeux animés par les structures référentes (Lyonnaise des Eaux, AGEDEN, Les Grands Ateliers, Palette, SMND, Ça m'Botte). Nous voulons faire comprendre que chacun peut agir à son échelle et qu'en plus ce n'est pas contraignant. Au contraire, cela peut même être une activité ludique à pratiquer en famille », conclut Harmony Gras, Chargée de mission développement durable de la CAPI. Les trois équipes gagnantes remportent des sommes allant de 200 à 700 euros pour concrétiser leur projet. Mais personne n'est perdant car il est réellement utile de s'informer pour devenir un acteur du développement durable.

# Vous aussi, vous êtes prêt à jouer ?



Voici 6 idées toutes simples, à appliquer au quotidien pour changer durablement ses habitudes... en s'amusant.

## > LE TRI DE LA FORTUNE

Chez soi, pourquoi ne pas organiser une course au tri ? Allez, toute la famille participe. Il suffit de lire les étiquettes et de mettre les emballages dans les bonnes poubelles (bleue, verte ou jaune).

### 1 seul habitant\*

produit 340 kg de déchets (ordures ménagères et recyclables).

*(Le savez-vous ?) Chaque tonne de briques alimentaires recyclées permet d'économiser 2 tonnes de bois.*

## > DES CHIFFRES ET DES LITRES

Ce n'est pas parce qu'elle coule de source (enfin du robinet) qu'il faut la gaspiller, alors cette semaine chacun chronomètre le temps passé sous la douche et celui qui fait le plus vite a gagné.

### 9 120 000\*

litres d'eau traités.

*(Le savez-vous ?) Si j'arrête l'eau quand je me brosse les dents, j'économise 15 litres, et si je prends une douche plutôt qu'un bain, 140 litres.*

## > QUI VEUT CONSOMMER LOCAL ?

Pourquoi ne pas aller chercher ses produits à côté de chez soi, chez des producteurs locaux ? Celui qui réalise un repas avec le plus d'aliments du coin a gagné.

### 3 AMAP

existent sur le territoire, elles permettent la vente hebdomadaire et directe des produits de la ferme sous forme de paniers.

*(Le savez-vous ?) Un pot de yaourt à la fraise peut parcourir plus de 9 000 km, du trajet des matières premières (fraise, lait, sucre, levure...) au domicile du consommateur.*

## > COUPER (LE COURANT), C'EST GAGNÉ

Les appareils en veille, la lumière allumée lorsque l'on quitte une pièce... Au final l'énergie s'envole et les factures aussi. Alors celui qui oublie d'éteindre a un gage !

### 1 113 000

tonnes équivalent CO<sub>2</sub> sont émises chaque année par le territoire de la CAPI, des Communautés de Communes des Vallons de la Tour et des Collines du Nord Dauphiné.

*(Le savez-vous ?) 1 tonne de CO<sub>2</sub> correspond à 1 aller Paris/New York en avion.*

## > DES CADEAUX EN OR

Et si l'on oubliait les gadgets fabriqués à l'autre bout du monde ? Pensons aux cadeaux dématérialisés (places de concert...) ou aux jeux en bois issus de matériaux de récupération, comme ceux de l'association berjallienne Palette.

### 5238\*

tonnes de déchets recyclées.

*(Le savez-vous ?) Avec 27 bouteilles en plastique, on peut fabriquer une veste polaire.*

## > INTERVILLES (SANS VOITURE !)

Le défi de la semaine : ne pas utiliser sa voiture. Je vais au travail, à l'école, au sport,... à pied, en vélo, en bus, en train ou avec un covoitureur !

### 11 000

personnes se déplacent chaque jour grâce au réseau RUBAN.

*(Le savez-vous ?) Un abonnement adulte RUBAN coûte 24 € par mois, soit l'équivalent de 48 km parcourus en voiture en ville et 1 bus peut transporter jusqu'à 100 personnes.*

\*Ces chiffres sont annuels et concernent le territoire de la CAPI.

AGGLO  
DURABLE

# À la découverte de SARA

Depuis le début de l'année, on peut voir ce logo sur les panneaux de chantier en divers points du territoire. Créée fin 2011, SARA est un nouvel acteur du territoire.



## SARA, ÇA VEUT DIRE QUOI ?

Société d'Aménagement du Rhône aux Alpes ; cela décrit à la fois sa mission générale et sa zone d'intervention géographique.

## À QUOI SERT-ELLE ?

Quand on crée une zone commerciale, un nouveau quartier ou encore un espace pour des entreprises, il y a forcément un aménageur qui entre en action. On ne s'installe pas n'importe où n'importe comment ! Dans tout projet, il y a une partie « papier » sur les procédures administratives à remplir et une partie opérationnelle pour créer les bonnes conditions d'accueil des bâtiments qui s'installeront ici (logements, commerces, bureaux, locaux...). SARA intervient pour conduire les études préalables, mener les travaux (route d'accès, raccordement aux réseaux, etc) et commercialiser les terrains. Elle vise un chiffre d'affaires annuel de 1,5 million d'euros.

## C'EST QUOI ?

C'est une SPLA (Société Publique locale d'aménagement) de droit privé.

## ELLE EST OÙ ?

Résidant au 2<sup>e</sup> étage du siège administratif de la CAPI, SARA compte 11 personnes dont un directeur général : Christian Breuza.



# sara

## Société d'Aménagement du Rhône aux Alpes

## C'EST QUI ?

La CAPI possède 75 % de son capital aux côtés de la Communauté de Communes des Collines du Nord-Dauphiné et de 16 communes.

## QUELQUES MOTS SUR LE LOGO

Cousin du logo de la CAPI, celui de SARA a été conçu pour être lisible, avec une typo épurée. Ses couleurs sont significatives : le gris symbolise la partie aménagement (constructions, route) et le vert pour incarner la volonté d'un territoire durable.

## SES 3 PROCHAINES ACTIONS ?

SARA intervient sur :

- l'aménagement de la ZAC de l'Éco-quartier de Champoulant à L'Isle d'Abeau
- l'extension et mise aux normes de la station d'épuration de Traffeyère
- l'aménagement de la zone d'activités économiques du Vernay (Nivolas-Vermelle).



▲ Isabelle Deroche, assistante | Monique Soulier, Patricia Dussapt et Nelly Leger, instructrices droit des sols | Stéphane Rabilloud, Directeur | Joëlle Annequin, Responsable du service urbanisme | Dominique Anceaux, assistante | Sophie Fournier, Chargée de mission requalification urbaine (ANRU) | Véronique Pain, architecte-urbaniste

# Le service aménagement et urbanisme

4 questions à...  
Stéphane Rabilloud, Directeur du service  
Aménagement et Urbanisme

## À QUOI SERT UN SERVICE AMÉNAGEMENT ? COMMENT L'EXPLIQUER DE MANIÈRE SIMPLE AUX HABITANTS D'ICI ?

La collectivité doit définir l'aménagement de son territoire, c'est-à-dire prévoir et faciliter où seront réalisés les routes, les logements, les zones industrielles et commerciales, les équipements de loisirs... et garantir la qualité urbaine et architecturale de l'ensemble. Une fois ces choix faits, la CAPI se tourne vers un aménageur - organisme (public ou privé) chargé de réaliser les opérations d'aménagement nécessaires pour acquérir et équiper des terrains afin de les rendre aptes à accueillir des constructions de toutes natures (logements, bureaux, locaux, commerces...). L'aménageur peut intervenir à des échelles très variées, du quartier à la parcelle.

## QUELLE EST LA MISSION GÉNÉRALE DE VOTRE SERVICE ?

La direction de l'aménagement de la CAPI, créée début 2011, définit la stratégie d'aménagement du territoire pour préparer les décisions des élus sur les choix de développement importants. Elle instruit également l'ensemble des procédures administratives des opérations destinées à accueillir des activités économiques et des logements sur l'agglo. Au final, il s'agit de contribuer à un aménagement équilibré de notre territoire.

## QUELLES ACTIONS CONCRÈTES MENEZ-VOUS ?

Nous partons du très général comme l'élaboration de la stratégie d'aménagement à l'échelle du territoire, nous étudions les secteurs à développer, à aménager mais aussi à protéger comme les zones agricoles et naturelles. Nous travaillons aussi sur

des sujets particuliers comme le développement des secteurs autour des gares (Bourgoin-Jallieu, L'Isle d'Abeau, La Verpillière), qui sont des quartiers d'avenir importants pour la population en matière de logements et de services. Nous réalisons aussi les études préalables en vue de l'aménagement des futures Zones d'Aménagement Concerté (ZAC) et accompagnons l'activité de la société SARA (cf ci-contre). Ce sont enfin des procédures administratives comme le suivi des documents d'urbanisme des communes (PLU, POS) et l'instruction des permis de construire pour leur compte...

## ON ENTEND SOUVENT PARLER DES ZAC, DE QUOI S'AGIT-IL ?

Il y a sur le territoire de l'agglo 18 ZAC (Zone d'Aménagement Concerté). Une ZAC est une procédure d'urbanisme très cadrée, qui permet d'aménager de grandes surfaces de terrain. Une collectivité publique décide d'intervenir pour réaliser ou faire réaliser l'équipement des terrains en vue de les céder ultérieurement à des utilisateurs publics ou privés. Ainsi, une fois les travaux réalisés et les terrains cédés, elle en retire des recettes qui lui permettront de financer des équipements publics pour la population.

18 Zones  
d'Aménagement  
Concerté

200 hectares restent à  
commercialiser

Pour 2011,  
606 permis de  
construire déposés  
par l'ensemble des  
communes

3 Vice-Présidents :  
Armand Bonnamy :  
stratégies foncières,  
gestion des risques  
Raymond Feyssaguet :  
aménagement  
opérationnel  
Jeanine Rivoire :  
schéma  
d'aménagement



# Éclairer, sans surconsommer

Ne plus éclairer à tout va... Ce qui est valable pour les particuliers l'est aussi pour le territoire. Une question d'écologie, d'économie et de bon sens à laquelle la CAPI répond en mettant en place un plan lumière.

16 000 points lumineux recensés sur le territoire

«Il ne s'agit évidemment pas de tout éteindre, mais de s'adapter aux besoins des usagers avec un éclairage optimisé», précise Gérard Neury, Vice-président de la CAPI. Le plan lumière, élaboré avec l'aide de trois cabinets spécialisés (Acte Lumière, LrêveL, Le Point Lumineux), veille à ce que chacun puisse se déplacer de nuit, dans les meilleures conditions et en parfaite sécurité, tout en réduisant les dépenses énergétiques et la pollution lumineuse. «Les 21 communes de la CAPI, à la fois rurales et urbaines, constituent un réseau d'éclairage public disparate. Un diagnostic nous a permis de constater que certains dispositifs lumineux fonctionnent à pleine puissance tout au long de la nuit quelle que soit la fréquentation des voiries. C'est une dépense d'énergie que l'on peut limiter», complète Gérard Neury.

## DES IDÉES LUMINEUSES

Plusieurs actions sont menées dans le cadre du plan lumière. «Tout d'abord, nous avons structuré le territoire nocturne en déterminant les quantités de lumière nécessaires selon les besoins. Nous

avons ciblé au mieux les zones à éclairer afin de réduire les déperditions inutiles et polluantes», développe le Vice-président. Le niveau d'éclairage va donc être ajusté aux lieux, puis des systèmes de variations vont être mis en place en fonction des horaires, ainsi, l'intensité sera diminuée sur certains axes de 23 heures à 5 heures. De nouvelles technologies plus respectueuses de l'environnement et plus économes sont également utilisées. «Le but est de définir une organisation rigoureuse de l'éclairage qui conjugue naturel et urbain, un équilibre entre une lumière maîtrisée et une nuit préservée. D'ailleurs, pour être précis, il s'agit d'un plan de lumières, au pluriel, et de nuit», ajoute Gérard Neury.

## TROIS LUMIÈRES POUR UN AXE

Les travaux ont débuté en 2011 sur les routes départementales 1006 et 1085, un axe structurant le territoire. La première tranche s'est achevée en ce début d'année, elle comprend la mise en lumière de 5 giratoires et de leurs approches entre Saint-Quentin-Fallavier, Bourgoin-Jallieu, Ruy-Montceau et Nivolas-Vermelle. Patrick Bianciotto, Directeur du service infrastructures de la CAPI, revient sur les effets appliqués : «Il y a un jeu d'éclairage composé de lumière bleue pour le cœur du rond-point, de lumière blanche chaude pour les voies qui l'entourent et de lumière blanche froide pour la route d'approche». Le dispositif intègre également la variation de ces éclairages en fonction des horaires. Il permet une économie d'énergie de plus de 25 %. Les travaux vont se poursuivre jusqu'en 2013 par deux nouvelles tranches, soit 9 giratoires supplémentaires.

## ➤ PROCHAINS GIRATOIRES AMÉNAGÉS

### En 2012 :

- Bourgoin-Jallieu : Les Buisnières, Couchant, Avenue Alsace Lorraine et Rivet
- Nivolas-Vermelle : Carrefour Chemin des muriers

### En 2013 :

- Vaulx-Milieu : Le Relais et Les Guinguettes
- Villefontaine : Parc Technologique
- Ruy-Montceau : Le Fangeat







# Four

## LE MOT DU MAIRE

Ce petit village, qui a fait partie de la seigneurie de Maubec, a prospéré et traversé les âges jusqu'à la création de la ville nouvelle de L'Isle d'Abeau, dans les années 1970, dans laquelle il a été intégré. Cette date a marqué un tournant de son histoire, première étape d'un travail en intercommunalité. L'habitude prise, Four trouve maintenant bien sa place dans la CAPI. Le village se développe à un rythme soutenu mais soutenable, principalement par l'aménagement de la ZAC mais aussi par le nombre croissant de constructions sur l'ensemble de son territoire. Il tient ainsi ses engagements vis à vis de l'État et de la CAPI. Pour autant, Four s'attache à conserver son caractère rural, reflet majeur de son identité et de son âme. Ses deux visages, ruralité et développement actif, résument sa position dans l'agglomération : intégration volontaire dans le respect de tous.



## POUMON VERT

Four a toujours veillé à assurer un développement harmonieux de son territoire, entre urbanisation maîtrisée et respect du caractère rural du village. La commune fait l'objet d'un aménagement important, dont l'origine remonte à... 1995 !, avec l'approbation par le Préfet de la construction d'une Zone d'Aménagement Concertée. Une partie de cet important projet d'urbanisation est en cours de finalisation (la partie Sud). Celui-ci contribue aussi à l'importante augmentation de la population de Four, puisque le nombre d'habitants est passé de moins de 1000 en 2008 à près de 1200 (déjà, entre 1975 et 2000, elle avait quasiment doublé). En 2011, le nombre de permis de construire s'est élevé à 54. Très prisée pour l'habitat résidentiel de par sa situation géographique (proximité de la ville, cadre champêtre), la commune est attachée à concilier développement et qualité de vie.

## COMMUNE DURABLE

40 % de son territoire est boisé et la municipalité veille aussi à préserver des espaces agricoles. Elle a notamment réalisé en 2011 «l'atlas de la Biodiversité», en coopération avec le CREN (Conservatoire Rhône Alpes des Espaces Naturels) ; il s'est agi de dresser un état des lieux sur la faune et la flore de la commune, afin de mieux la protéger. D'autres actions sont en cours : gestion éco-responsable des espaces verts, lutte contre les plantes envahissantes (ambrosie, renouée du Japon...), préférences aux espèces locales et peu consommatrices d'eau pour les espaces verts, lancement d'un projet de sentier pédagogique. Engagée en matière de développement durable, Four mène de multiples actions dans les domaines de l'énergie, des déchets, de l'eau, des achats responsables, des déplacements... et invite ses citoyens à faire de même avec des conseils pratiques dispensés sur son site Internet.

Pour aller plus loin : [www.four38.fr](http://www.four38.fr)

## Maire :

Jean Papadopoulos

## Élus : 15

## Habitants :

1187 Fourois

## Superficie :

1182 hectares

## Altitude :

environ 400 m

## Origine du nom :

le nom est directement issu d'une activité historique (dès l'an 800) de production de tuiles sur la commune, à l'aide de fours. Au Moyen-âge, ils appartenait à la Seigneurie de Maubec.

## Festivité importante :

la Saint-Blaise en février (cf ci-contre).

## Économie :

l'usine Berlioz (mobilier), quelques artisans et commerces, un pôle médical avec médecins, infirmières, kinés et dentiste.

## Associations : 16

## VUES D'ICI



Le castel Montquin

# Maubec

**Maire :**  
Annick Arnold

**Élus :** 19

**Habitants :**  
1648 Maubelans

**Superficie :**  
8,57 km<sup>2</sup>

**Altitude :** 460 m  
au plus haut point

**Origine du nom :**  
Maubec vient du latin malum beccum (mauvais bec) ce qui ne veut pas dire « mauvaise langue » mais un bec rocheux d'après certains historiens. D'autres pensent que le mot vient du latin malum rostrum qui veut dire grand bois. C'est plus vraisemblable car dans les temps anciens le plateau était recouvert de bois.

**Personnage célèbre :**  
Jean-Jacques Rousseau

**Économie :**  
34 entreprises,  
2 restaurants et 1 bar

**Associations :** 15

## LE MOT DU MAIRE

Maubec a deux visages, bien différents. La Combe, citadine, le long de la RD 522 où se situe la zone d'activités économiques longée par le Bion qui babille en été mais qui ose se gonfler par temps d'orage narguant ainsi les riverains. Et le plateau, champêtre, rural à ses origines, résidentiel aujourd'hui avec ses lieux-dits qui chantent : Pile Merle, Les Grandes Seiglières...

Si Maubec est connu par les « Rousseauistes » de France et de l'étranger pour avoir hébergé Jean-Jacques Rousseau, un autre personnage célèbre, le peintre impressionniste Victor Charreton a également vécu dans notre village, au hameau de La Cigalière dans la villa du « lys martagon ».



## LES FRESQUES DE L'ÉGLISE SAINT-BONAVENTURE

C'est dans les années 1970 que l'abbé Noraz, curé de Maubec et passionné d'histoire locale découvrit les fresques du chœur, protégées sous une épaisse couche de peinture. Les années passèrent... Puis, en 2001, la municipalité décide de restaurer l'intérieur de l'église et fait appel à des professionnels pour mettre les fresques à nu avant de leur redonner vie. Le résultat dépasse les attentes. Elles datent de la fin

du XVII<sup>e</sup> siècle et sont de grande qualité d'après Sylvie Vincent, conservateur au Conseil Général. On peut les observer plus en détail sur le site de la commune ([www.maubec-isere.fr](http://www.maubec-isere.fr)), rubrique « village », puis « fresques ».

## L'HÉRITAGE D'UN RICHE PASSÉ

Baronnie du Dauphiné vassale des ducs de Savoie, érigée en marquisat au XVII<sup>e</sup> siècle, le village a retenu l'attention des historiens locaux. Le territoire de Maubec était également le fief des De Montquin et des De Césarges. C'est au castel Montquin que Jean-Jacques Rousseau trouva refuge. Fuyant la ville de Bourgoin et la persécution dont il se sentait l'objet mais aussi l'humidité des marais, il accepte l'hospitalité de madame de Césarges, propriétaire de la ferme Montquin. C'est en ce lieu qu'il écrit la dernière partie des Confessions, de janvier 1769 à avril 1770. Si les habitants s'accoutument de cet homme au caractère instable qu'ils appellent « le poète », ils n'hésitent cependant pas à détruire les légumes de son jardin, ce qui fera dire à Rousseau dans une de ses lettres « ... Ce village serait très agréable s'il avait d'autres habitants... ». Au fil des mois, le délire de persécution le reprend et Rousseau quitte Maubec pour Paris.



Maison de Césarges



# Meyrié

## LE MOT DU MAIRE

La place des écoles et celle de l'église, essentiellement piétonnes, invitent les Meyriots à la flânerie. Elles offrent une vue verdoyante sur la colline des Éparres tout en donnant accès à différents services (les 5 classes de l'école, la médiathèque, la mairie, les jeux d'enfants, l'épicerie point poste, le cabinet médical). Le café tabac restaurant et son clos bouliste bénéficient quant à eux d'un cadre champêtre particulièrement sympathique. La CAPI va réaliser l'extension de la zone d'activité du Bion, contribuant ainsi au développement économique du territoire, à l'amélioration esthétique, environnementale de l'entrée sud de l'agglomération, un bénéfice également en matière de sécurité routière.

Ces dernières années, le village s'est enrichi de logements variés, évoluant de la maison individuelle classique vers des petits lots et du petit collectif, offrant locatif social et privé. Dès cette année, grâce à l'intervention financière et administrative de CAPI, quelques petites maisons sont proposées en accession sociale.

Pour prolonger la réflexion à court et moyen terme sur le logement et les services de proximité (médical, commercial...), le Conseil municipal lance cette année une étude pré-opérationnelle qu'il confie à SARA.



La place du village



**Maire :**  
Eugène Rey

**Élus :** 15

**Habitants :**  
1034 Meyriots  
en janvier 2011

**Superficie :**  
3,43 km<sup>2</sup>

**Altitude :** 365 m

## Origine du nom :

Au XI<sup>e</sup> siècle Meyrié s'appelait Mayriacum. La commune devient Mareu au XII<sup>e</sup>, puis à nouveau Mayriacum au XIII<sup>e</sup>, ce qui signifie domaine de Marius.

## Personnage célèbre :

Jacques Joffrey de la Barre, écuyer de Bayard.

## Date historique :

1801, l'année où Meyrié se détache de Maubec.

## Festivités importantes :

Pèlerinage à la chapelle de la Salette de Meyrié tous les 2<sup>e</sup> samedis de septembre, depuis 1858. 30<sup>e</sup> anniversaire du jumelage avec la commune italienne de Bossico les 13 et 14 juillet prochains.

## Économie :

23 entreprises, 9 commerces et services

**Associations :** 17

## SUR LES TRACES DU PASSÉ

La Butte de Châtillon est sans doute le site le plus ancien. Elle recèle de nombreuses pièces (inscription antique, dalle funéraire, ossements découverts dans des tombes...) qui témoignent de son occupation dès l'âge du bronze jusqu'à l'époque Carolingienne. Malheureusement, le lieu ne se visite pas. En revanche, chacun peut admirer les façades de l'église Sainte-Claire. Mises à nu en 2007, elles ont ensuite été refaites en conservant les matériaux d'origine à chaque fois que cela était possible. Des panneaux d'information ont été installés sur place afin d'expliquer l'histoire de ce bâtiment, dont la première partie date de 1556.



La chapelle de la Salette

## UN ESPACE Tourné VERS L'AVENIR

En juin 2012 s'achèvera la construction de l'espace La Fontaine qui comprend une salle de restauration scolaire et ses annexes, deux salles de réunions modulables ainsi qu'un espace extérieur, aménagé avec des appareils spécifiques afin que chacun puisse entretenir sa forme en douceur. Les locaux seront également mis à disposition de la halte garderie itinérante de la CAPI. Situé à proximité du centre du village, desservi par un chemin piéton, cet équipement facilite les relations inter-générationnelles. Il sera inauguré le 14 juillet 2012, à l'occasion de la venue de nos amis italiens, temps fort de la vie associative à Meyrié.



## AGGLO OUVERTE

Avec 11 000 hectares, l'agriculture occupe près de la moitié de la surface de la CAPI (48 %). Ainsi, dans notre vallée urbaine, il y a aussi des champs cultivés et des prairies où paissent les vaches ! Soutenir cette activité économique, rapprocher les producteurs des consommateurs et promouvoir une agriculture soucieuse du développement durable sont les objectifs de la politique agricole de l'agglo.

# L'agriculture, une filière économique, un enjeu pour notre territoire et pour nos assiettes

Sur le territoire de la CAPI, l'agriculture représente 500 emplois dont 260 emplois directs. On compte 215 exploitations dont 23 exploitations laitières et 51 exploitations de bovins-viande. La culture céréalière (maïs, blé, oléoprotéagineux...) est très présente mais aussi d'autres productions, notamment maraîchères. La topographie des lieux explique également cette diversité ; sur les cotéaux à l'est on trouve de l'élevage tandis que les plaines à l'ouest sont propices aux cultures végétales (céréales, semences, pépinières) avec des équipements (irrigation) qui en font des espaces stratégiques.

### UNE FILIÈRE ÉCONOMIQUE

Le 19 janvier dernier, la CAPI a convié autour de la table plusieurs acteurs de la filière : des exploitants, la chambre d'agriculture, des entreprises et collectivités mais aussi des partenaires comme l'agence de l'eau (environ 50 personnes présentes). « L'agriculture est une richesse, il est important de la consolider et de l'ancrer dans le territoire, a commenté Roland Badin, de PATURIN (Projet agricole du territoire). Nous parlons d'une agriculture viable en termes de revenus pour les exploitants, mais également de son rôle en termes de patrimoine culturel, d'intégration environnementale, d'enjeu sociétal. »

Lorsque l'on parle de filière, c'est qu'il ne s'agit pas seulement d'élever des vaches et de les traire, il faut aussi pouvoir écouler le lait dans les environs ! Idem pour les céréaliers et autres producteurs. Ceux de notre territoire travaillent déjà avec des opérateurs économiques importants comme le groupe Dauphinoise, le GAIC Cholat pour les céréales, le groupe Danone (Loire), SODIAAL pour le lait (Vienne), les abattoirs de Corbas et de la Tour du Pin, la Fruitière de Domessin (Savoie)... « Parce que l'agriculture est une filière économique à part entière, la CAPI souhaite la pérenniser et la développer, en partenariat avec ses acteurs », note Cécile Gros, Directrice du développement économique et territorial de la CAPI.

### PRÉSERVER LES TERRES

C'est un fait, l'agriculture voit sa superficie grignotée face à l'artificialisation des terres ; entre 2004 et 2010, elle a perdu 837 hectares, soit l'équivalent de 3 exploitations par an. Ici comme ailleurs, l'étalement urbain ne cesse de s'amplifier au détriment des espaces agricoles et forestiers. Cela perturbe les équilibres écologiques et territoriaux et éloigne les lieux de production des zones de consommation. « D'où la nécessité de préserver le foncier, pour que les agriculteurs puissent être assurés de voir maintenues leurs terres et que



d'autres puissent s'installer», observe Jean Papadopoulo, Vice-président de la CAPI. Pour agir, les collectivités disposent d'outils de protection et de mise en valeur des espaces agricoles et naturels et la CAPI s'y emploie.

### ÊTES-VOUS LOCAVORE ?

Conserver des activités agricoles ici n'est pas juste pour la carte postale ! Outre la ressource économique et les emplois qu'elle procure, l'agriculture sur le territoire vise aussi à nourrir les habitants avec une alimentation de qualité et de proximité. «Avec 100 000 habitants, l'agglomération est un bassin de vie important, poursuit Jean Papadopoulo. La CAPI souhaite développer les circuits courts pour rapprocher sources de production et de consommation.» À l'instar du mouvement Locavore, qui encourage les consommateurs à acheter des aliments frais et de saison et à s'approvisionner auprès des agriculteurs locaux, les initiatives en ce sens sont soutenues sur notre territoire. L'idée est de mettre en place des «plateformes» de regroupement des producteurs, dont les volumes permettent ensuite d'approvisionner des structures entières ou de répondre aux besoins de la restauration collective. Pour sa part, la CAPI nourrit le projet d'une cuisine centrale qui se fournirait en produits locaux pour nourrir les scolaires ou les personnes âgées. 7 communes sont intéressées, sachant que Saint-Étienne Métropole l'expérimente déjà ; un bon exemple à suivre.

### TOUS IMPLIQUÉS

Les choses avancent aussi à une échelle plus large ; le 10 février dernier, les quatre Présidents (Grand Lyon, Saint-Étienne Métropole, Vienn'agglomération

et CAPI) ont signé la Charte d'objectifs en faveur de l'agriculture périurbaine du Pôle métropolitain. «Dans un contexte de pression urbaine forte, il apparaît nécessaire de se doter d'une véritable politique agricole métropolitaine, relève Alain Cottalorda, Président de la CAPI. Les enjeux sont importants pour les populations ; conservation de l'espace agricole, maintien d'une agriculture diversifiée et valorisation de la production locale... » Les quatre agglomérations s'engagent à mettre en œuvre un programme d'actions permettant d'accompagner la promotion et la structuration de l'agriculture du territoire.

«Il est essentiel de mettre en place une gouvernance locale avec tous les acteurs concernés, y compris les exploitants et les entreprises (en amont et en aval) pour qu'ils soient impliqués et mobilisés, insiste Jean-Paul Prudhomme, représentant de la Chambre d'agriculture de l'Isère. Nous avons besoin de nous doter d'une vision d'avenir et de poser des jalons pour avancer.» Les intérêts sont multiples : une «ceinture verte» et un cadre de vie agréable pour les urbains, 3 500 emplois directs et pour les agriculteurs, des milliers de bouches à nourrir...

### Surface moyenne des exploitations

Céréales : 130 ha

Lait : 80 ha

Viande : 100 ha

(moyenne en Isère :

61 ha)

### ➤ DES LÉGUMES BIO

L'agriculture biologique ne représente que 25 hectares (5 exploitations). À proximité du marais des Mures à Bourgoin-Jallieu, un pôle de maraichage bio est en cours de création. L'idée est que des producteurs s'y installent, pour cultiver des légumes bio et les proposer à la population locale. Les quatre partenaires de ce projet (La ville de Bourgoin-Jallieu, la CAPI, la Région Rhône-Alpes et l'association Terre de Liens) ont travaillé sur l'acquisition des 3 hectares de la propriété «Vistalli» (terres, bâtiments d'exploitation et logement futur des exploitants) pour un budget d'un peu plus de 200 000 euros (part CAPI : un tiers). On espère à terme la création de 5-6 emplois et une production sur 20 hectares. Une première maraichère vient de s'installer. On a hâte de goûter ses carottes !

[www.terredeliens.org](http://www.terredeliens.org)

# Pause nature à l'étang de Saint-Bonnet

## OÙ SE SITUE T-ELLE ?

Créée en 1987, la réserve naturelle de l'étang de Saint-Bonnet est le symbole de la «ville à la campagne» imaginée dans le cadre de l'aménagement de la Ville Nouvelle. Ses 52 hectares, situés sur les communes de Villefontaine et Vaulx-Milieu, se partagent entre étang (14 ha), roselière, bois et prairie.

115 espèces d'oiseaux  
visibles

52 hectares

12 réserves naturelles  
en Rhône-Alpes

### Rappel :

Ne donnez pas  
à manger aux canards  
et respectez le calme  
du lieu

## QU'EST CE QU'UNE RÉSERVE NATURELLE ?

En 2011, l'étang est classé Réserve Naturelle, avec l'obtention d'un agrément de la Région. C'est un espace préservé dans lequel la faune et la flore sont protégées. Des actions sont mises en place pour assurer le suivi scientifique et écologique du lieu ainsi que la réalisation d'opérations de sensibilisation auprès du grand public.

## QUI FAIT QUOI ?

La CAPI gère la réserve. Au quotidien, un agent assure l'aspect administratif tandis qu'un garde vert veille sur le terrain. Les services de l'agglo sont associés à certains projets, par exemple, pour la création d'un crapauduc (passage protégé qui permet aux crapauds de traverser une route ou une voie

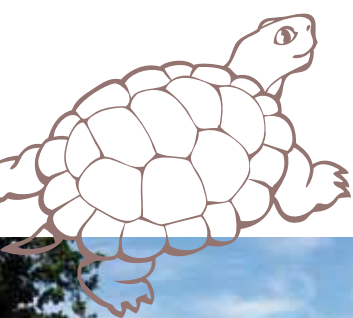
ferrée sans se faire écraser), les services techniques ont été mobilisés. Un comité consultatif constitué de chasseurs, pêcheurs, naturalistes, riverains..., est également impliqué.

## QU'EST CE QUE L'ON PEUT VOIR ?

Un sentier d'environ 3 km permet aux promeneurs, joggeurs, cyclistes, de faire le tour de l'étang. L'occasion de découvrir de nombreuses espèces : des oiseaux (en particulier des hérons et des nettes rousses), des amphibiens (grenouilles agiles, tritons palmés et alpestres...), des reptiles (tortues cistudes...), des poissons (brochets, tanches, perches...). Plus facilement observable, la végétation se répartit de façon circulaire : au centre de l'étang des nénuphars, potamots..., puis des roseaux, iris, jonc..., enfin, sur la terre ferme, des aulnes, saules...

## L'AVENIR EST-IL VERT ?

Le nouvel agrément de la Région permet de faire passer la réserve de 33 hectares à 52 hectares. Cette décision permet de défendre l'équilibre naturel fragile de l'étang, notamment contre la pression immobilière exercée sur ses abords.





# Laurent Seigne

## En première ligne

1,78 m, 103 kg, 51 ans, voilà qui pose l'homme ! Un autre chiffre : en mai 2011, Laurent Seigne a rejoint le CSBJ rugby en tant que manager sportif. Le club-phare allait rétrograder pour évoluer en Pro D2, après avoir été pendant des années dans l'élite de la planète ovale. «Un défi à relever, un projet sportif sur trois ans qui me passionne», témoigne le nouvel entraîneur, qui avait déjà passé 3 saisons sur les terres berjalliennes (de 2002 à 2005).

Ancien talonneur puis pilier, Laurent Seigne a éprouvé de belles émotions sous différents maillots : son palmarès est éloquent (cf. ci-contre). Il est devenu entraîneur par conviction. «Déjà, joueur, je m'intéressais aux recrutements, j'étais porte-parole des joueurs, j'aimais donner mon avis et progresser sur la manière de pratiquer notre sport, témoigne-t-il. C'est tout naturellement que j'ai évolué vers l'entraînement.» Avec talent ; il est le seul entraîneur français, avec Guy Noves du Stade toulousain, à avoir gagné une coupe d'Europe (avec Brive en 1997).

Plusieurs choses lient ce Briviste au Nord-Isère. «Je me sens un peu comme chez moi ici, j'ai noué de bonnes relations avec les acteurs locaux, affirme Laurent Seigne. Et puis je me sens culturellement proche, sur le plan des valeurs berjalliennes, j'aime l'humilité, le combat.» Il

apporte dans sa valise une culture des avants, issue de son passé d'ancien pilier et de son intérêt pour la mêlée. «Le spectateur voit 8 gars liés dans une mêlée, il ne se doute pas de toutes les subtilités ! J'ai voulu étudier ce secteur de jeu et mieux comprendre, pour faire la différence.» Laurent Seigne est un des tous premiers entraîneurs à avoir développé une «science de la mêlée», démontrant que ce sont les détails qui font la différence et le haut niveau. Une culture qu'il inculque aujourd'hui aux rugbymen du CSBJ... particulièrement aux piliers ! Le numéro 3 est un poste stratégique selon ce tacticien.

Motivé pour gagner le pari du projet sportif du club, Laurent Seigne donne de la voix sur les pelouses, et de son cœur pour faire grandir les joueurs. Les jours de repos, il est DG de Flowers-campings, 98 franchises sur toute la France, à qui il impulse aussi une belle énergie.

Champion de France  
en 1988 avec Agen,

vainqueur du  
Challenge Yves du  
Manoir avec Narbonne  
en 1991,

15 sélections  
nationales,  
entre 1989 et 1995,

un grand chelem  
avec le XV de France  
en 1993.

## ICI, MAINTENANT



**LES SÉNIORS SURFENT !** Le centre ressource multimédia leur propose des formations informatiques d'une cinquantaine d'heures. Ils apprennent à utiliser la machine (traitement de texte, photos...), à naviguer sur Internet et à créer une messagerie électronique (le moyen idéal pour communiquer avec ses petits enfants !). L'année dernière, 80 séniors ont suivi cette formation dont le coût est en partie pris en charge par la CAPI et certaines municipalités. Contact et inscription : Hervé Yvrard au 04 74 93 63 01 ou [crm-bj@wanadoo.fr](mailto:crm-bj@wanadoo.fr) ou [www.crm-bourgoin-jallieu.fr](http://www.crm-bourgoin-jallieu.fr)



**PLAISIR EN ROUE LIBRE** Du 10 au 13 mai, le Rhône-Alpes Isère Tour réunira quelque 120 coureurs, des équipes professionnelles françaises (dont 3 participeront au Tour de France !) et étrangères, mais aussi des équipes d'amateurs dont 6 rhônalpines. La première étape de cette 22<sup>e</sup> édition passera par la CAPI, les coureurs s'élanceront de Domarin le jeudi 10 mai à 14 h 30, avant de parcourir 141,2 km et de rejoindre Ruy-Montceau. 4 000 lots seront distribués au public venu les encourager. [www.rhone-alpes-isere-tour.com](http://www.rhone-alpes-isere-tour.com)



**CONTES** Rendez-vous dans les médiathèques de la CAPI pour des veillées organisées par les conteuses de la Médiathèque de Bourgoin-Jallieu.

**Spectacle de l'atelier conte « Visite à la galerie de portraits »**  
(tout public – sur inscription).

L'Isle d'Abeau : mardi 24 avril – 20 heures | Saint-Quentin-Fallavier : mardi 15 mai – 20 heures | La Verpillière : mardi 22 mai – 20 heures | Meyrié : vendredi 1<sup>er</sup> juin – 20 heures | Saint Savin : mardi 5 juin – 20 heures.

**Veillée contes pour les 6/8 ans « 1 hibou, 2 canards, 3 boucs »**

(enfants 6 - 8 ans, accompagnés - sur inscription).

La Verpillière : vendredi 27 avril – 18 h 30 | Bourgoin-Jallieu : vendredi 4 mai – 18 h 30.

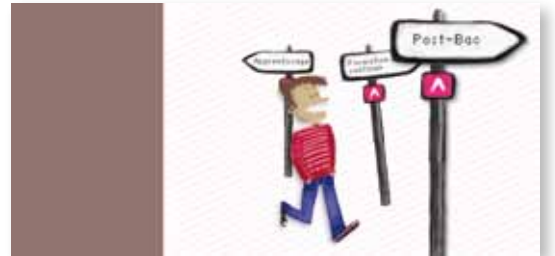
**SOLIDAIRE** Les associations Caper Nord-Isère et Cidra s'engagent pour défendre les droits des travailleurs victimes de l'amiante. Ces structures sont là pour rompre leur isolement et les informer sur leurs droits. Elles assurent également un soutien juridique en aidant au montage des dossiers.  
Caper Nord-Isère, Pierre Rinalduzzi, 06 75 02 57 40 et 04 74 86 43 74.  
Cidra, Mustapha Charqaoui, 06 79 06 18 02 et 04 74 96 20 20.





**LA CAPI VOUS INFORME** Pour présenter les actions menées au cours de l'année écoulée, les engagements pris et les projets en cours, la CAPI publie son rapport développement durable et son rapport d'activités. Ces documents sont disponibles en ligne ([www.capi-agglo.fr](http://www.capi-agglo.fr)).

**LE BAC ET APRÈS ?** La CAPI vient d'organiser les Assises de l'enseignement supérieur. Une matinée d'échanges en présence des acteurs locaux où les questions des classes post-bac, de l'apprentissage et de la formation continue ont été abordées. Le but est de développer une offre de formations correspondant aux besoins du bassin d'emploi, aux activités mais aussi aux envies des jeunes, tout en créant les conditions de leur réussite.



© Aurélie Padovani - [www.elpourquoipasalune.fr](http://www.elpourquoipasalune.fr)

**ACCUEILLIR, GUIDER, HÉBERGER** La CAPI anime, depuis le 1<sup>er</sup> janvier 2012, la COHNI (Commission d'Orientation de l'Hébergement Nord-Isère) fondée sur la coordination d'acteurs locaux et de gestionnaires de l'hébergement. Cette instance centralise les demandes d'hébergement, les étudie puis les oriente vers la structure la plus adaptée à leur situation. Cette année, les 346 places recensées sur le territoire Nord-Isère ne permettent pas de répondre à l'ensemble des demandes.



**SORTIE DE SOUS-MARINS** Dimanche 8 avril, de 9 heures à 17 heures, de drôles d'engins envahiront la piscine Tournesol de Champ-Fleuri à Bourgoin-Jallieu. Des modélistes de toute la France présenteront leurs sous-marins radiocommandés au public. Un événement organisé par les Corsaires Modélistes de Bourgoin-Jallieu en partenariat avec la CAPI.  
Renseignements : <http://cmbj.free.fr> ou 04 74 79 33 54.

**LES JEUNES DONNENT DE LA VOIX** L'association Choralies A Cœur Joie organise les 3<sup>e</sup> Rencontres Chorales de Jeunes du Nord-Isère. Les 12 et 13 mai prochains à la Salle de L'Isle, plus de 210 chanteurs venus de 7 établissements scolaires (primaires et collèges) et 5 chorales de l'agglo interpréteront un répertoire jazzy, réunis autour de Laurence SALTIEL, jazzwoman reconnue. Concerts ouverts au public.  
Renseignements : 04 74 93 40 70 ou [www.acbj.org](http://www.acbj.org)



Les répétitions sont en cours  
(ici le 18 mars)



# Entrez dans la danse !

**Vous pouvez encore participer, et rejoindre ce projet festif, même si vous n'êtes pas spécialiste de danse.**



Le défilé inaugural de la Biennale de la danse à Lyon est un incontournable. Devant des milliers de spectateurs (35 000 en 2010), dans la rue, des troupes forment une parade animée, colorée... et musicale! L'édition 2012 se tiendra le dimanche 9 septembre, au cœur de la ville lumière.

Comme en 2010, la CAPI participe à ce défilé, qui compte dans ses rangs uniquement des amateurs (12 projets pour environ 4 000 participants). C'est la danseuse Sylvie Guillermin qui a imaginé la chorégraphie, baptisée « passeurs

de rêves». Elle s'inscrit dans la thématique de la Biennale, «Entre ciel et terre», avec un jeu de grandes voiles imprimées.

Ceux qui ne souhaitent pas danser peuvent aussi apporter leur concours, par exemple des bras musclés pour porter les structures ou des petites mains agiles pour confectionner les costumes !

Et pour les spectateurs, rendez-vous le 23 juin pour découvrir en avant-première ce défilé, sur un lieu de l'agglomération qui sera précisé ultérieurement.

Renseignements :  
Théâtre du Vellein  
Tél. : 04 74 96 78 96  
[www.capi-agglo.fr](http://www.capi-agglo.fr)

[www.labiennaledelyon.com/fr/danse/actualites.html](http://www.labiennaledelyon.com/fr/danse/actualites.html)

# Jazz à Vienne

28 juin  
13 Juillet  
2012



[www.jazzavienne.com](http://www.jazzavienne.com) \* Infoline : 0892 702 007 (0,34€/ mn)

15  
avril  
2012

1<sup>ère</sup>  
édition

# CAPI RAID

Sport • Loisir • Découverte

## CAP de relever le défi ?

AU GOLF DES 3 VALLONS À L'ISLE D'ABEAU  
VTT, Escalade, Course, Orientation,  
Tir à l'arc, Golf, Roller...  
Raid multisports de 50 et 30 km  
Raid découverte : ateliers d'initiation pour tous

RENSEIGNEMENTS ET INSCRIPTIONS :  
raid@capi38.fr / 04 74 27 28 00  
tout sur [www.capi-agglo.fr](http://www.capi-agglo.fr)

Sport • Loisir • Découverte  
**CAPI  
RAID**

[www.capi-agglo.fr](http://www.capi-agglo.fr)



retrouvez le CAPI raid sur Facebook

CAPI  
L'AGGLO

MOULIN T.P.

COVERING

BRIQUET

LAFARGE

BANETTE

ISOTEX

DECATHLON

KIA KIA AVD  
BOURGOIN-JALLIEU

le sportif.com

MOULINS  
DU BION

MACIF  
RHÔNE-ALPES

le dauphiné

HERBALIFE

Kaliblu

Pierre  
Martinet

LAQUET

VELOLAND

E.LECLERC  
BOURGOIN-JALLIEU

www.directson-events.com  
Direct'son  
Evénements  
SONORISATION - ANIMATION - ECLAIRAGE  
LOCATION - VENTE