



ICI L'AGGLO

Magazine d'information de la Communauté
d'Agglomération Porte de l'Isère
n°1 • JUILLET AOÛT 2009

La CAPI accueille le Tour !

SOMMAIRE



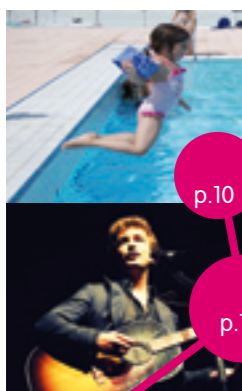
02 • Plan de mandat

En se dotant d'un plan de mandat pour 2009-2014, la Communauté d'Agglomération Porte de l'Isère a formalisé sa vision d'avenir et sa feuille de route. Explications dans le dossier.



06 • Chacun son tour

La CAPI a organisé plusieurs animations avant l'événement de cet été : l'accueil d'une étape du Tour de France. Retour sur les festivités et éclairages sur la grande boucle.

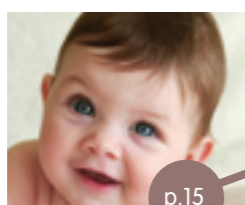


10 • Que faire cet été à la CAPI ?

- 10 • Les activités aquatiques
- 12 • Les animations culturelles



13 • Une saison 2009-2010 haute en couleurs



15 • En bref

- 15 • Les ouvertures estivales des structures Petite Enfance
- 16 • Les nouveautés Transport et autres brèves

Un été en couleurs



Vous avez entre les mains « Ici l'Agglo », le nouveau magazine de la CAPI. Ce trimestriel est destiné aux habitants des 20 – et bientôt 21 – communes qui composent notre Communauté d'Agglomération. Nous l'avons voulu vivant, dynamique, agréable à feuilleter et informatif. Il vous présente les domaines d'intervention de la CAPI et ses projets, et renferme également des informations pratiques et des renseignements qui peuvent vous accompagner au quotidien. Ainsi, ce magazine contribue à créer du lien et à faire vivre notre intercommunalité.

Ce numéro est un peu spécifique ; outre qu'il s'agisse du premier numéro, il a une pagination (16 pages au lieu de 32) et une date de sortie (juillet) particulières. Focalisé sur cet été, il vous informe de toutes les activités qui se déroulent à la CAPI en juillet et en août, et notamment les pratiques aquatiques et culturelles. Bien sûr, il met à l'honneur l'événement phare de cet été : l'accueil d'une étape du Tour de France dans le Nord-Isère le 24 juillet prochain. Nous sommes fiers d'accueillir la grande boucle sur notre territoire, et de montrer des images du Nord-Isère au reste de la France et du monde !

Enfin, le dossier est consacré à vous exposer notre projet d'avenir pour la Communauté d'Agglomération Porte de l'Isère. C'est « Ici » que cela se passe, c'est « Ici » que nous vivons et que nous construisons, jour après jour, un territoire agréable à vivre.

Bonne lecture, bon été,

Alain Cottalorda
Président de la CAPI,
Conseiller Général,
Maire de Bourgoin-Jallieu



CAPI
L'AGGLO

ICI L'AGGLO est une publication éditée par la CAPI.

Numéro 1
juillet août 2009

Dépôt légal : en cours

Communauté d'Agglomération Porte de l'Isère (CAPI)
17 avenue du Bourg
38081 L'Isle d'Abeau cedex
Tel : 04 74 27 28 00
Fax : 04 74 27 69 00
capi@capi38.fr
www.capi38.fr

Direction de la Publication :
Alain Cottalorda
Directrice de la Rédaction :
Yasmina Hattabi
Iconographie :
Aurélie Padovani
Rédaction, création graphique, mise en page :
www.ligneovale.fr

Impression : Imprimerie
Fouquet-Simonet
Bourgoin-Jallieu
Crédit photos : service communication de la CAPI,
Christian Chevallier, ASO,
Ville Phot (sauf mention spécifique)

Inventer ici les vingt prochaines années

La Communauté d'Agglomération Porte de l'Isère a été créée en février 2007. Elle hérite de l'histoire de ses communes membres mais s'est aussi forgée son propre destin.

Regroupant 21 communes de taille diverse, la Communauté d'Agglomération n'est pas une strate administrative de plus. Sa raison d'être est double : elle joue un rôle de force motrice, pour développer le territoire au profit de tous ; elle agit comme une centrale, qui permet de mutualiser des moyens. Il serait impensable en effet que chaque commune, surtout les plus petites, puissent disposer de leur propre ligne de bus, de leur médiathèque, de leur crèche ou encore de leur théâtre. De même, elles peuvent bénéficier de services mutualisés comme l'eau et l'assainissement, la voirie et l'éclairage public ou encore la collecte et le traitement des déchets ménagers.

Les communes adhérentes de la CAPI ont choisi de s'unir pour mieux répondre aux besoins de leurs habitants ; telle est la vocation fondamentale de notre agglomération.

La jeunesse de notre agglomération est aussi sa force, avec une vitalité et un désir profond de bâtir un avenir durable. « *Aujourd'hui, nous devons inventer les 20 années qui viennent, déclare Alain Cottalorda, Président de la CAPI. Inventer, c'est expérimenter, chercher, croire, façonner, ... inventer, c'est fédérer chaque jour des énergies pour améliorer notre cadre de vie et notre quotidien.* »

Aujourd'hui, la France compte 171 communautés d'agglomération, qui regroupent près de 22 millions d'habitants, soit un tiers de la population nationale !



ICI ET POUR DEMAIN

Si le travail des élus et des agents de la CAPI assure la bonne marche de l'ensemble au quotidien, il est important de se fixer un cadre global et un objectif. Pour prendre une image, le rôle d'un capitaine sportif est non seulement de bien faire jouer son équipe à chaque match mais de viser un titre de champion ! C'est pourquoi Alain Cottalorda parle d'inventer les 20 prochaines années et de façonner « une agglomération durable » ; derrière ce vocable, un projet qui concerne tous les habitants de notre territoire.

Il s'agit en effet d'imaginer et de construire une agglomération qui associe fonctionnalité et qualité de vie. « *Aujourd'hui, toutes les villes sont confrontées à la nécessité de concilier extension urbaine et préoccupations environnementales* », observe Alain Cottalorda. Il n'est plus pensable de devoir faire 5 kilomètres en voiture pour aller acheter sa baguette de pain ! Il n'est plus souhaitable d'avoir des quartiers cloisonnés et spécialisés. Il serait regrettable d'avoir moins de services et de commerces de proximité. « *Bâtir une agglomération durable, c'est un défi passionnant et un projet qui nous fédère* », insiste le Président. Ce projet concerne tous les domaines, de l'aménagement du territoire au transport, en passant par les services à la personne et les commerces, pour assurer la vitalité de notre territoire.

➤ AGGLOMÉRATION DURABLE, ÇA VEUT DIRE QUOI ?

Dans le concept d'agglomération durable, l'environnement n'est plus dissocié des projets d'urbanisme, ni des orientations économiques, culturelles ou sociales. L'agglomération durable doit pouvoir offrir une qualité de vie en tous lieux de son territoire. Elle agit pour gommer les différentiels entre les cadres de vie et s'assure d'une offre suffisante d'équipements et de services ; commerces et services de proximité, nature et loisirs de proximité, offre culturelle et sportive, etc.. L'agglomération durable travaille aussi sur les liens entre les groupes sociaux et entre les générations, pour favoriser un développement équitable sur le plan social.

Pour se donner les moyens de réussir, le développement économique est une donnée essentielle. Disposer d'un tissu économique important permet non seulement de dégager des richesses sur le territoire mais également de limiter les déplacements domicile-travail. Avec un nombre d'emplois qui a doublé en 25 ans, la CAPI est le deuxième moteur économique de l'Isère et le troisième de la métropole lyonnaise. Sur ce plan aussi, le maître-mot c'est l'innovation. La CAPI peut s'appuyer sur des filières de

AGGLO DURABLE

La CAPI :

21 communes sur 230 km²

95 000 habitants (x 2 en 30 ans)

40 000 emplois et 36 200 actifs

pointe comme le photovoltaïque et les textiles techniques. Elle est en lien avec des pôles de compétitivité majeurs comme Tennerdis (énergies renouvelables), Techtera (textiles techniques), Minalogic (solutions miniaturisées intelligentes pour l'industrie) et PILES (Pôle d'Intelligence Logistique Europe du Sud). La logistique est d'ailleurs un domaine-clé de notre territoire, qui dispose d'une situation géographique privilégiée en termes de transport et de flux de marchandises (autoroutes, gare TGV, aéroport). C'est aussi cet atout que viennent chercher les entreprises qui s'implantent ici.

La CAPI est également porteuse de grands chantiers, comme le Médipole, qui fait partie des 5 plus grosses opérations hospitalières françaises. Doté de 3 établissements, il offrira une gamme de soins qualitative et complète au bassin de vie nord-isérois.

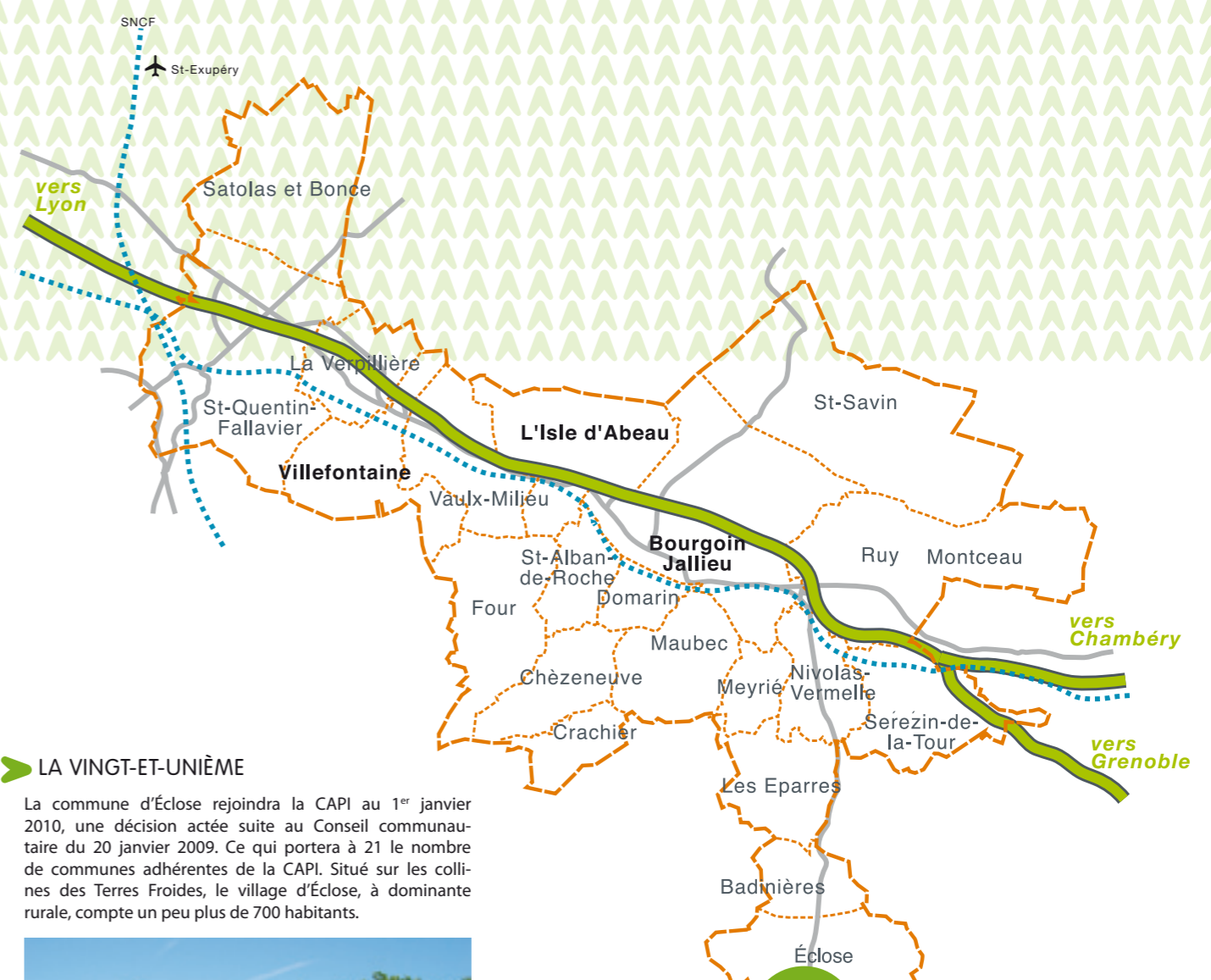
ICI ET AVEC LES AUTRES

Bien entendu, la Communauté d'Agglomération Porte de l'Isère doit composer avec les besoins et les aspirations de ses 21 communes membres. Tenant compte de leur taille, de leur situation géographique, de leurs équipements, la CAPI intervient afin de pouvoir offrir un niveau de service équitable. Là encore, il ne s'agit pas d'installer une piscine ou une crèche dans chaque commune, mais de faire en sorte que les habitants aient la meilleure accessibilité possible.

Un habitant de Nivolas-Vermelle peut commander un ouvrage appartenant à la médiathèque de Bourgoin-Jallieu et ainsi accéder aux milliers de livres de celle-ci. Une habitante de Crachier peut facilement se rendre en bus au centre commercial de L'Isle d'Abeau. Une entreprise de services peut s'installer à Vaulx-Milieu et bénéficier de l'accès au numérique haut débit. Concrètes illustrations des avantages de l'intercommunalité. « C'est ce maillage du territoire, ce sont ces liens tissés au quotidien et la volonté de faire mieux ensemble qui vont donner du corps à l'Agglo et du sens à notre action », estime Alain Cottalorda.

Enfin, la CAPI ne saurait évoluer seule. Les contacts avec son environnement sont essentiels. Située au cœur du triangle Grenoble – Chambéry – Lyon, la CAPI noue des alliances avec les communautés de communes et d'agglomération voisines. Reconnue comme un acteur d'avenir, la 2^e agglomération de l'Isère entend peser sur la scène régionale. Là aussi, il faut inventer de nouvelles façons de travailler ensemble, expérimenter des solutions pour le bien-être des habitants à l'échelle régionale, bâtir des projets et des grands chantiers qui créent des richesses économiques.

Les défis qui attendent la CAPI sont nombreux et passionnants. C'est en inventant, tous les jours, qu'elle deviendra une agglomération durable, vivante et ouverte.



LA VINGT-ET-UNIÈME

La commune d'Éclose rejoindra la CAPI au 1^{er} janvier 2010, une décision actée suite au Conseil communautaire du 20 janvier 2009. Ce qui portera à 21 le nombre de communes adhérentes de la CAPI. Situé sur les collines des Terres Froides, le village d'Éclose, à dominante rurale, compte un peu plus de 700 habitants.



EN ROUTE VERS 2009-2014

La Communauté d'Agglomération Porte de l'Isère vient de diffuser son plan de mandat pour la période 2009-2014. Elle se dote ainsi d'une feuille de route, qui exprime clairement les grandes orientations prises. Le plan de mandat se veut aussi un outil de pilotage déterminant les actions à mettre en œuvre.

Il se décline en 3 grands axes :

- une agglomération durable, à la pointe de l'innovation économique et urbaine ;
- un territoire attractif, à l'écoute et au plus près des habitants de chaque commune ;
- une solidarité entre les communes au service de l'intérêt général.

Le plan de mandat est téléchargeable sur le site internet : www.capi38.fr rubrique actualités.





6
AGGLO
OUVERTE

Chacun son Tour

Depuis février dernier déjà, la CAPI et la Ville de Bourgoin-Jallieu proposent un programme d'animations sous le label « En attendant le Tour », pour préparer l'accueil de l'étape du Tour de France Bourgoin-Jallieu / Aubenas du 24 juillet prochain. Un programme qui mêle des événements pour tous publics, des sportifs aguerris aux familles de notre territoire.

7

Les grandes figures du Tour

Le 27 mai s'est tenue une opération en deux temps, comprenant tout d'abord le traçage de la ligne de départ par de nombreuses personnalités, y compris des sportifs d'autres disciplines comme le ballon ovale.

Le soir, le Médian de Saint-Quentin-Fallavier a accueilli des spécialistes de la petite reine et quelques figures emblématiques comme Bernard Thévenet (on ne présente plus le double vainqueur du Tour de France, en 1975 et 1977), Pascal Chanteur (professionnel de 1991 à 2001, sous le maillot Toshiba puis Festina), Carlos Da Cruz (jeune retraité du cyclisme depuis 2007, sous le maillot Française des Jeux, après 10 années au plus haut niveau), Henri Anglade, grande figure des années 1960 et Jean-Claude Cucherat, membre de la Ligue Nationale de Cyclisme et à l'origine de la candidature de Bourgoin-Jallieu.

SOUVENIRS, SOUVENIRS

Devant un auditoire attentif et décontracté, chacun a livré quelques souvenirs et anecdotes, montrant que si l'époque a bien changé depuis cette édition où le Tour s'arrêta en pleine course pour saluer le Général de Gaulle, l'esprit est resté le même.

Le goût de la victoire est toujours aussi savoureux. « C'est seulement au lendemain de la course que je réalisai que j'avais gagné et que, loin de la foule et des médias, je savourai pleinement ! », a raconté Bernard Thévenet. Le 4 juillet prochain, ils



La ligne de départ

seront 180 coureurs à rêver du maillot jaune, en s'élançant de Monaco pour le prologue. Après l'Espagne et l'Italie, puis les Alpes, ils prendront le départ de Bourgoin-Jallieu le 24 juillet pour rallier Aubenas, avant d'attaquer le légendaire Mont Ventoux, le 25, et de finir sur les Champs-Élysées le lendemain. Jamais dans l'histoire de l'épreuve, la montagne n'avait été programmée la veille de l'arrivée à Paris. « C'est pourquoi l'arrivée au sommet du Ventoux lors de la 20^e étape fournira un élément de suspense supplémentaire car rien ne sera joué », ont estimé les spécialistes présents. Celui qui prendra le départ de Bourgoin-Jallieu en maillot jaune ne sera peut-être pas le vainqueur ! À suivre...



Henri Anglade



Jean-Claude Cucherat



Pascal Chanteur



Carlos Da Cruz



Bernard Thévenet



**AGGLO
OUVERTE**

Tous à vélo

Le 6 juin, la Communauté d'Agglomération Porte de l'Isère s'est associée à l'évènement national «Tous à Vélo», pour promouvoir la pratique du vélo. Proposée jusqu'alors par les communes de façon individuelle, cette édition a été pour la première fois organisée par l'Agglo, pour lui donner une portée plus importante.



S'élançant de 4 points de départ du territoire, les cyclistes ont ensuite convergé vers le Parc Saint Hubert de L'Isle d'Abeau, où se tenaient de multiples animations autour de la petite reine. Quelque 200 participants ont enfourché leur vélo, dans une ambiance à la fois sportive et familiale, dont la bonne humeur n'a pas été ternie par une pluie sporadique.

C'est le **96^e**
Tour de France

21 étapes

178 km de plaine au cœur de la région Rhône-Alpes... avant d'attaquer le célèbre Mont Ventoux et de finir sur les Champs-Élysées le surlendemain.

Bourgoin-Jallieu / Aubenas :
19^e étape du Tour

Le Tour est le troisième évènement sportif d'envergure mondiale après les Jeux Olympiques et la Coupe du monde de football.

1800 journalistes de **25** pays.

Du 4 au 26 juillet 2009

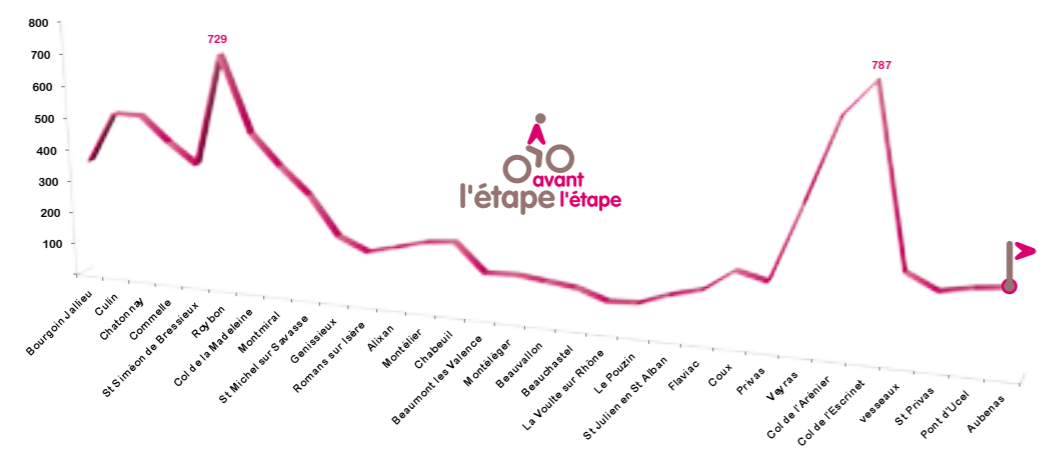
6 pays et **32** départements français

3 445 kilomètres de course

L'étape avant l'étape

Faire la «vraie» étape avant les coureurs du Tour de France ? Les passionnés de cyclisme en ont rêvé et la CAPI l'a fait. Le 12 juillet, à 8 heures, plus de 100 coureurs se sont élancés depuis l'espace Diedrichs de Bourgoin-Jallieu pour gagner Aubenas. Une étape de 178 kilomètres, parcourue seul ou en relais, mais avec une condition : de bons mollets !

Après les Terres Froides, les vallons de la Drôme, le Rhône, ils ont franchi les cols de l'Arénier et de l'Escrinet, au kilomètre 162 (14 km de montée à 4,1% - Catégorie 2) avant de filer sur Aubenas qui a, comme Bourgoin-Jallieu, tout mis en œuvre pour bien préparer le Tour. C'est sûr, ceux qui ont joué le jeu ne regarderont pas les «pros» avec le même œil le 24 juillet...



Le grand Tour

Ce sera la quatrième fois que le Nord-Isère accueillera une étape du Tour de France. En 1962, Jacques Anquetil avait remporté l'étape au départ de Bourgoin-Jallieu. En 1983, les coureurs étaient partis de La Tour-du-Pin pour rejoindre les lacets de l'Alpe-d'Huez. En 1989, l'Italien Giovanni Fidanza avait remporté l'étape Aix-les-Bains-Villefontaine. Le commentaire de Christian Prudhomme, Directeur du Tour de France : « Les coureurs du Tour ne sont partis qu'une seule fois de Bourgoin-Jallieu, en 1962, pour un contre-la-montre en direction de Lyon. À deux jours de l'arrivée à Paris, Jacques Anquetil, dont la supériorité était déjà reconnue dans l'exercice, creusait un écart de plus de 5' sur Poulidor, et plus de 6' sur Joseph Planckaert, précédent leader du classement général. Ce coup de maître lui permit de signer sa troisième victoire sur le Tour de France ! »



Jaunes !

Il ne passe pas inaperçu. Un bus du réseau RUBAN entièrement paré de jaune en hommage au Tour de France, sillonne les routes de l'Agglo depuis le 27 mars dernier. Basée à la Nivolas-Vermelle, l'entreprise «Expertprint» a réalisé l'impression et la pose des adhésifs. Elle a également accompli le «total covering» de l'office du tourisme de Bourgoin-Jallieu, avec des photographies sur le thème de la grande boucle.

LES ÉVÈNEMENTS À VENIR

Judi 23 et vendredi 24 juillet
L'avant Tour - Place Carnot Bourgoin-Jallieu.
Retransmission du contre-la-montre autour du lac d'Annecy et de l'étape Bourgoin-Jallieu/Aubenas. Animations, spectacles, quiz sur le Tour de France et le cyclisme avec de nombreux cadeaux à gagner. Soirée dansante proposée par l'Accordéon club.

Tout au long des mois de juillet et d'août
Expositions - Office de tourisme Bourgoin-Jallieu.
Exposition Santé & Sport, par le CROS Rhône-Alpes en partenariat avec la Médecine du Sport et le Service Santé Environnement.
Exposition «J'ai passé mon tour» présentant des vélos anciens, avec cyclistes en tenues années 1950/60 et retraçant en photos les temps forts d'«En attendant le Tour».



Déjà 13 000 km à son actif



Que faire cet été à la CAPI ?

Pour cet été, voici les horaires d'ouverture des équipements nautiques de la CAPI :

piscine Rajon à Bourgoin-Jallieu : ouverte du samedi 27 juin au dimanche 6 septembre inclus, tous les jours de 10 heures à 14 heures et de 15 heures à 19 heures (jours fériés et week-end inclus).

piscine Fondbonnière à l'Isle d'Abeau : ouverte du lundi 29 juin au dimanche 6 septembre inclus, de 10 heures à 13 h 30 et de 14 h 30 à 19 h 30 (jours fériés et week-end inclus).

piscine Saint-Bonnet à Villefontaine : ouverte du lundi 29 juin au dimanche 6 septembre de 11 heures à 19 heures (jours fériés et week-end inclus).

piscine Gallois à la Verpillière : ouverte du mercredi 1^{er} juillet au dimanche 6 septembre, du mercredi au dimanche, de 11 heures à 14 heures et de 15 heures à 19 heures (fermée les lundis et mardis).

zone de baignade surveillée de l'étang de Fallavier : ouverte du lundi 29 juin au dimanche 30 août, de 14 heures à 19 heures (jours fériés et week-end inclus).



Piscine Rajon

Piscine Fondbonnière

Piscine Saint-Bonnet

Piscine Gallois

➤ QUELQUES CONSEILS

En termes d'organisation

- les enfants de moins de 8 ans doivent être accompagnés d'une personne majeure en tenue de bain ;
- la caisse clôture 30 minutes avant la fermeture de la piscine ;
- les bassins sont évacués 20 à 30 minutes avant la fermeture de l'établissement, en fonction de l'affluence.

En termes de sécurité

- éviter toute exposition prolongée et immobile en plein soleil juste avant le bain (casquette et tee-shirt) ;
- entrer progressivement dans l'eau surtout après une exposition prolongée au soleil. Si la sensation est trop désagréable, il ne faut pas s'obstiner, au risque d'un choc thermique au contact brusque de l'eau froide.



Construite en 1977, la piscine Bellevue de Saint-Quentin-Fallavier fait aujourd'hui l'objet d'une réhabilitation très importante. Elle devrait ouvrir à nouveau en octobre 2010.

La CAPI gère l'ensemble des équipements nautiques du territoire, soit 6 piscines. Elles offrent au public des installations de proximité, satisfaisant ainsi les attentes ludiques, sportives, éducatives et de loisirs de tous les publics. « Le service compte 50 agents en moyenne et 80 en période estivale, sur les missions d'accueil du public et d'encadrement ainsi que les fonctions techniques. », précise Xavier Debrenne, Directeur des piscines de la CAPI.

En juillet et août, les piscines ont adapté leurs jours et heures d'ouvertures de manière à accueillir un public le plus large possible. « En été, nous installons des équipements et des sites pour diversifier les pratiques sportives et ludiques comme le ping-pong et le beach-volley, pour animer les piscines et offrir plus de choix aux visiteurs », indique Xavier Debrenne.

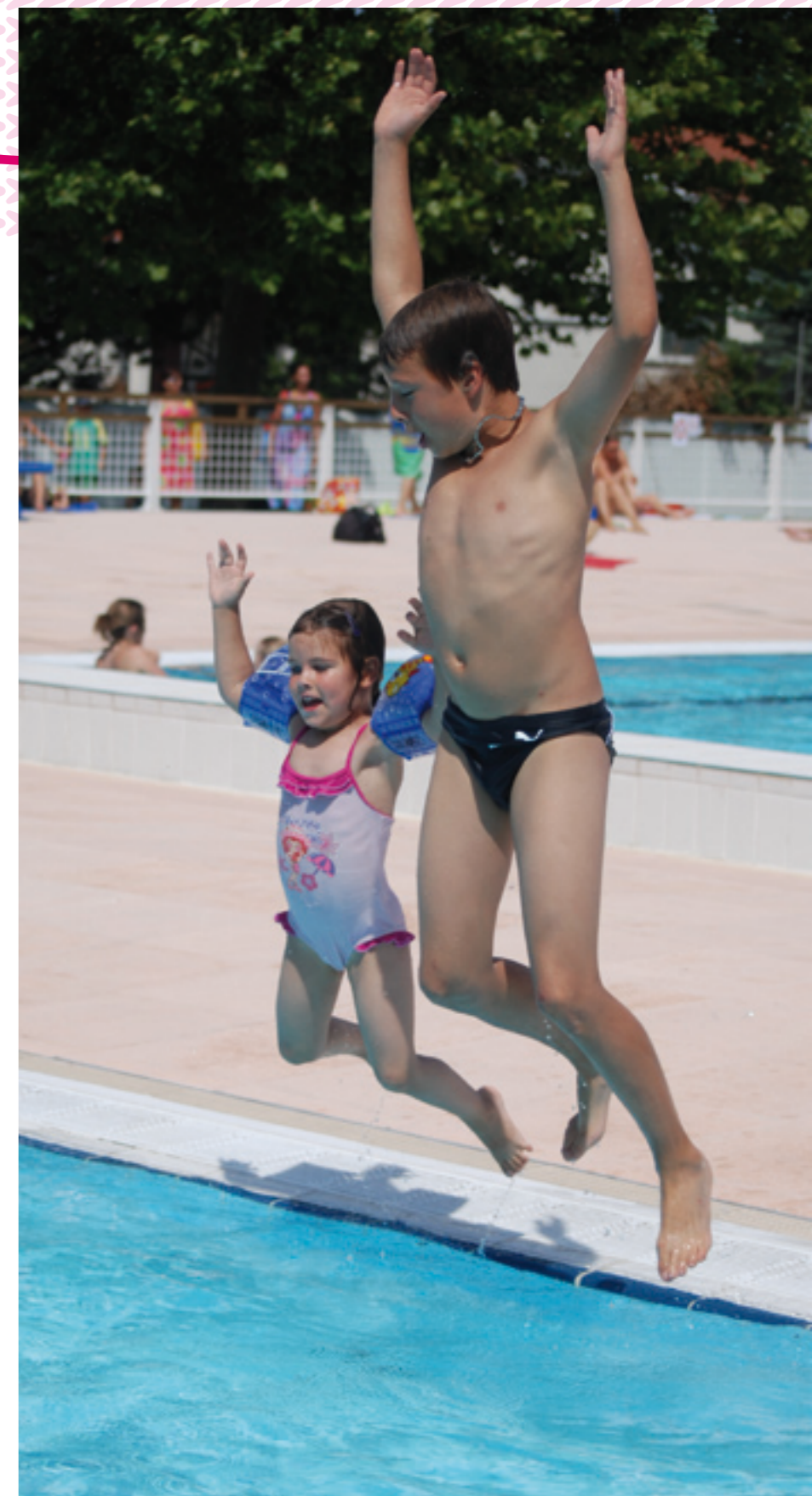
Autre opportunité : l'étang du parc Levrat à Saint-Quentin-Fallavier, avec une zone de baignade devant le château. Ouvert durant les neuf semaines de juillet-août, le site comprend aussi une zone de pêche et des chemins de promenade. Deux agents de la CAPI sont dédiés à l'encadrement de la baignade, ... une zone naturelle et gratuite !

Swing !



Le golf public des 3 Vallons est ouvert du 1^{er} mai au 31 août, de 8 h 30 à 19 heures. À 5 minutes de l'échangeur de l'Isle d'Abeau Est, un espace de détente dans un cadre vallonné et verdoyant.

Golf Les 3 Vallons - le Rival - 38080 L'Isle d'Abeau
Tél. : 04 74 43 28 84 - Site : www.capi38.fr
Email : golf.public.lestroisvallons@capi38.fr



Que faire cet été à la CAPI ? suite

Le Conservatoire Hector Berlioz vous donne rendez-vous en septembre pour présenter ses actions culturelles.

L'Université Populaire permet au public de bénéficier de cours en accès libre autour d'un thème annuel. Renseignements : médiathèque de Villefontaine
Tél. : 04 74 96 78 88
Inscriptions : up@capi38.fr



Graines de lecteurs

Du 3 au 31 Juillet, les médiathèques et les bibliothèques de la CAPI renouvellent leur animation «Bibliothèque de rue» sur les communes de L'Isle d'Abeau, Villefontaine et Saint-Quentin-Fallavier. Ces animations gratuites et en plein air font le bonheur des enfants de 1 à 12 ans, éveillent leur curiosité et suscitent leur intérêt pour les livres.

Contact et programme :
Médiathèque de Villefontaine
Tél. : 04 74 96 78 88

Des pages et des mots

Voici les dates d'ouvertures estivales des bibliothèques et médiathèques de la CAPI :

LES BIBLIOTHÈQUES

Saint-Quentin-Fallavier : jusqu'au 17 août et à partir du 31 août • Ruy-Montceau : jusqu'au 11 août et à partir du 31 août • Vaulx-Milieu : jusqu'au 17 août et à partir du 31 août • Four : jusqu'au 3 juillet et à partir du 2 septembre.

LES MÉDIATHÈQUES

Bourgoin-Jallieu : jusqu'au 28 juillet et à partir du 23 août • Villefontaine : jusqu'au 13 juillet et à partir du 16 août • L'Isle d'Abeau : jusqu'au 17 août et à partir du 31 août • La Verpillière : jusqu'au 3 août et à partir du 1^{er} septembre • Saint-Savin : jusqu'au 10 août et à partir du 31 août • Meyrié : jusqu'au 13 août et à partir du 31 août.

Pour la saison à venir, les thèmes développés sont les suivants : l'adaptation (de septembre à décembre 2009), chut - les peurs - le silence - les secrets (de janvier à mars 2010), la voix - l'opéra - les divas (d'avril à juin 2010).

➤ PRIX NORD-ISÈRE

Pour la 3^e année consécutive, le Prix Nord-Isère des jeunes lecteurs (PNI) a été décerné à 5 auteurs de la littérature jeunesse, grâce à l'action conjuguée des professeurs et des bibliothécaires du Nord-Isère. 10 000 élèves de la maternelle au collège ont voté. Voir les livres gagnants sur www.bdp38.fr rubrique l'actualité de la BDI. Des idées de lecture pour cet été !



© Vincent Alvarez

La Grande Sophie



© Kate Barry

Jane Birkin



Amélie les crayons

© Thomas Gasparetto



© Im-lobbe

Le roi, la reine, le clown et l'enfant



© Rod le Hénocq

Renan Luce

SAISON 2009-2010 : DE BELLES AFFICHES

Une saison prometteuse

La saison dernière, plus de 40 000 spectateurs sont venus applaudir les artistes qui se sont produits dans les salles de la CAPI. Le nombre d'abonnés est en nette augmentation. Autant de preuves de la qualité du programme proposé. Un programme qui se caractérise également par la variété des spectacles diffusés, pour plaire à tous les publics, de tous âges et de toutes sensibilités artistiques.

Un programme, enfin, qui multiplie les lieux de scènes, pour passer de la grande salle de théâtre à la représentation au cœur du village.

EN HAUT DE L'AFFICHE

Pour la saison 2009-2010, la programmation sera plurielle : chant, danse, musique, théâtre, humour... Elle sera cosmopolite, alternant des artistes confirmés et des compagnies régionales. À l'affiche : Jacques Weber, Francis Huster, Jacques Gamblin, Jane Birkin, Renan Luce, Stéphane Guillon, Blanca Li, etc.

La programmation 2009-2010 sera itinérante, avec des spectacles hors les murs, accueillis par les communes de la CAPI. Elle sera intemporelle, avec des concerts de musique de chambre au

Conservatoire Hector Berlioz et des concerts très branchés aux Abattoirs.

Enfin, la saison sera clôturée par la deuxième édition de la Biennale du Cirque, dont la première avait rencontré un vif succès populaire.

AVANTAGE ABONNEMENT

Pour profiter pleinement des spectacles proposés, l'abonnement représente une solution avantageuse : une réduction de 15 à 40 % sur les prix des spectacles et une facilité de règlement (paiement fractionné). Aucun spectacle n'est imposé, avec des formules variant de 3, 5 à 10 spectacles pour les abonnements adultes et à partir de 3 spectacles pour l'abonnement jeune.

La campagne d'abonnement a débuté le 29 juin dernier. Vous pouvez vous procurer le programme ainsi que le bulletin d'inscription sur le site www.capi38.fr rubrique loisirs, ou directement au Théâtre du Vellein. Rappelons que la vente se réalise uniquement par courrier à l'adresse suivante : Théâtre du Vellein - BP 3

38091 Villefontaine Cedex

Pour acheter des places à l'unité, il faudra téléphoner à partir du 23 septembre au 04 74 80 71 85.



Éléphant dans le noir © Sylvie Valleron / Buisson



César Fanny Marius © Cosimo Mirco Magliocca



Stéphane Guillon

EN BREF

MULTI-ACCUEILS ET CRÈCHES

FAMILIALES Tous les Multi-accueils et crèches familiales seront ouverts du 6 au 31 juillet, puis rouvriront le 24 août. (À Petit Pas et Champ-Fleuri à Bourgoin-Jallieu ; Servenoble, Saint-Bonnet, Pinède, Crèche Familiale Ouest (Villefontaine) ; P'tit Mousse, Gaie la Ronde, Maison de la Praline, les Trésors de l'Isle, Fondbonnière, les Trois Vallons (IDA) ; Les Marronniers (Saint-Quentin-Fallavier))

Excepté quelques uns qui fermeront toutes les vacances scolaires du 3 juillet au 2 septembre inclus : MA Debussy (Vaulx-Milieu), MA Buisson Rond, Quincias, Les Fougères et Mas de la Raz (Villefontaine).



LES PERMANENCES D'ÉTÉ DES « POINTS INFO PETITE ENFANCE »

Durant le mois de juillet, les permanences auront lieu normalement, aux horaires habituels.

Du 3 au 8 août :

Secteur Ouest à Villefontaine
lundi de 14 h 15 à 18 h et vendredi de 12 h 15 à 15 h 30

Secteur Est à Bourgoin-Jallieu
mardi et jeudi de 15 h à 18 h

Du 24 au 28 août :

Secteur Ouest à L'Isle d'Abeau
lundi et jeudi de 14 h à 18 h

À Villefontaine

mardi, mercredi et vendredi de 14 h à 18 h
LES HORAIRES COMPLETS SUR www.capi38.fr
rubrique petite enfance.

Secteur Est

Bâtiment Berjamini
1 bis rue Jean Henri Fabre à Bourgoin-Jallieu
Tél. : 04 37 03 22 49 ou 06 25 48 36 40

Secteur Ouest

Pôle petite enfance
90 avenue de La Verpillière à Villefontaine
Tél. : 04 74 96 24 30 ou 06 37 96 96 39

Crèche Le P'tit Mousse
Rue de l'Embarcadère à L'Isle d'Abeau
Tél. : 04 74 27 01 86 ou 04 74 27 16 57

LES RELAIS D'ASSISTANTES

MATERNELLES (RAM) Certains relais sont fermés pendant la période estivale. Toutefois, pour assurer la continuité du service, vous pouvez vous adresser à un autre relais CAPI :

Du 6 juillet au 1^{er} août (fermé exceptionnellement le lundi 13 juillet), du 24 au 28 août

RAM Bourgoin-Jallieu
Bâtiment Berjamini
1 bis rue Jean Henri Fabre
Tél. : 04 37 03 22 49
Lundi de 13 h à 15 h
Vendredi de 13 h 30 à 15 h 30

Du 6 juillet au 1^{er} août (fermé exceptionnellement le lundi 13 juillet)

RAM L'Isle d'Abeau
14 rue du Cérés
Tél. : 04 74 27 61 91
Lundi de 11 h 45 à 13 h 45
Jeudi de 14 h 15 à 18 h 15

Du 6 au 11 Juillet, du 3 au 8 août, du 10 au 14 août et du 17 au 22 août

RAM Saint-Quentin-Fallavier
Centre de l'Enfance Place Ferdinand Altenmittlau
Tél. : 04 74 95 58 65
Mardi de 15 h à 18 h

RAM Villefontaine

Pôle Petite Enfance
90 avenue de La Verpillière
Tél. : 04 74 96 28 99
Lundi de 14 h 15 à 18 h
Vendredi de 12 h 15 à 15 h 30

Du 6 au 11 Juillet, du 3 au 8 août

RAM La Verpillière
Rue des Abattoirs
Tél. : 04 74 94 25 60
Mardi de 13 h à 15 h 30
Jeudi de 14 h à 16 h



EN BREF



COVOITURAGE : LA PLANÈTE VOUS DIT MERCI. Moins de pollution et de bruit, diminution des bouchons, moins de stress au volant, partage des frais du véhicule, les avantages du covoiturage ne manquent pas. Un mode de déplacement favorisé aujourd'hui sur notre territoire grâce à la mise en place d'un site internet dédié : www.capi-covoiturage.fr.

Créée par la CAPI en partenariat avec la CCI Nord-Isère, cette plate-forme permet d'optimiser les trajets domicile-travail des citoyens soucieux de l'impact de leurs déplacements sur l'environnement ; il leur suffit de s'inscrire, un service gratuit et rapide. Un système de géolocalisation permet d'identifier automatiquement, sur une carte interactive, les personnes empruntant le même trajet. www.capi-covoiturage.fr

DES TRAJETS FACILITÉS. Depuis avril dernier, Multitud.org connecte tous les réseaux de transport en commun de la grande région urbaine de Lyon, de Saint-Étienne à Bourg-en-Bresse, de Roanne à Bourgoin-Jallieu. Grâce à son calculateur d'itinéraires, Multitud' donne une information complète sur les modes possibles (train, car, métro, bus, tram) et sur les temps de déplacement prévisibles, avec une mise à jour au fil des actualités et des perturbations éventuelles. Un service personnalisé pour faciliter tous vos trajets. www.multitud.org



TOUT FONCTIONNE ! Les 9 lignes régulières du réseau RUBAN fonctionnent cet été. Les services de transport à la demande fonctionnent également durant tout l'été avec :

- Bus à la Carte (sur toutes les communes de la CAPI)
 - Bus O'Train (desserte des gares SNCF)
 - Mobi'Bus (dédié aux personnes à mobilité réduite).
- Toutes les informations, itinéraires, horaires sont accessibles sur le site www.rubantransport.com ou au 04 74 94 62 03.

Et pour éviter l'affluence de la rentrée, pensez à renouveler dès à présent votre abonnement !



COMBINER LES MODES DE TRANSPORT. En mars, un parc relais a été créé à la sortie de l'A43 à Saint-Quentin-Fallavier, au sein de la zone d'activités de Chesnes Ouest. Ce nouveau dispositif a été mis en place pour concrétiser la volonté de la CAPI et de ses partenaires de privilégier l'utilisation des transports en commun et les modes de déplacements doux ainsi que la pratique du covoiturage.



Il comprend : un parking relais de 150 places, un dépose minute, des cheminements piétons, un abri à vélos et une aire de pose/dépose pour les bus avec une prise en charge des usagers en toute sécurité. D'importants travaux ont été réalisés pour qu'il soit accessible facilement à tous les usagers, y compris pour les personnes à mobilité réduite.

CONCERTATION

Une réunion publique a été organisée le 30 juin dernier au siège de la CAPI (L'Isle d'Abeau). Son objet : informer le public sur le projet du futur « parc des énergies renouvelables » dans le secteur du quartier de Champ-fleuri à Bourgoin-Jallieu. Un registre est également ouvert au siège de la CAPI, afin de recueillir toutes observations sur ce projet important pour la vitalité économique de notre territoire.

ANTICIPEZ LA RENTRÉE 2009-2010



Evitez l'affluence de la rentrée en renouvelant dès à présent votre abonnement !

www.rubantransport.com

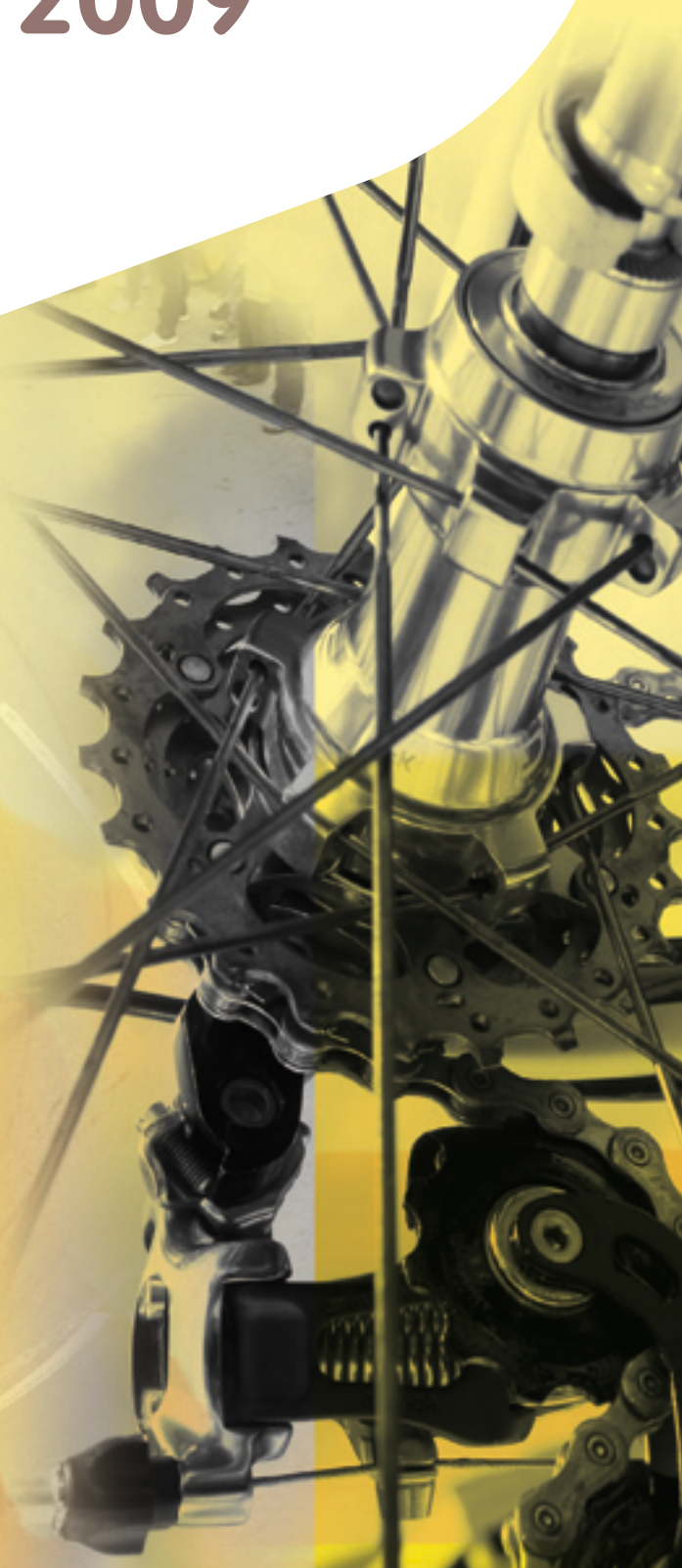
Ruban



TRANSPORT

étape Bourgoin-Jallieu > Aubenas

> 24 juillet 2009



le
de TOUR
FRANCE

CAPI
> PORTE DE L'ISÈRE

24 JUILLET 2009