

Plan Local d'Éducation Artistique et Culturelle  
**PLEA**  
de la CAPI

Conservatoire Hector Berlioz CAPI  
amâco  
Musée de Bourgoin-Jallieu  
SMAC Les Abattoirs  
Théâtre Jean-Vilar  
Médiathèques et bibliothèques CAPI  
Le Vellein scènes de la CAPI

## LUMIÈRE SUR LE PLEA

### RETOURS SUR LA SAISON 2018-2019

[levellein.capi-agglo.fr](http://levellein.capi-agglo.fr)

**CAPI**  
Communauté  
d'Agglomération  
Porte de l'Isère



**La Région**  
Auvergne-Rhône-Alpes



**isère**  
LE DÉPARTEMENT

# LUMIÈRE SUR LE SOMMAIRE

---

**09** Lumière sur...  
**LES MÉDIATHÈQUES  
ET BIBLIOTHÈQUES CAPI**

---

**13** Lumière sur...  
**LE MUSÉE  
DE BOURGOIN-JALLIEU**

---

**17** Lumière sur...  
**LE THÉÂTRE JEAN-VILAR  
DE BOURGOIN-JALLIEU**

---

**21** Lumière sur...  
**AMÀCO, L'ATELIER  
MATIÈRES À CONSTRUIRE**

---

**25** Lumière sur...  
**LE VELLEIN, SCÈNES  
DE LA CAPI**

---

**29** Lumière sur...  
**LE CONSERVATOIRE  
HECTOR BERLIOZ CAPI**

---

**33** Lumière sur...  
**LES ABATTOIRS SCÈNE DE  
MUSIQUES ACTUELLES  
(SMAC)**

## L'ÉDITO PLEA 2018-2019

➤ **VOIR ET REVOIR LE PLEA :**  
par **Didier BOUILLOT, conseiller com-  
munautaire délégué à l'éducation  
artistique**

Le PLEA, c'est un principe : permettre aux élèves, aux enfants et aux adolescents et à leurs familles, de pratiquer, de toucher du doigt plusieurs pratiques artistiques tout au long de leur scolarité et hors du temps scolaire. C'est de favoriser la rencontre avec des artistes, parce que c'est dans l'échange humain que réside l'éducation, par ce moment vivant qu'est « l'instant où je rêve, l'instant où j'essaie, l'instant où j'agis ». Ce triptyque « Curiosité, envie, plaisir » fonde l'éducation artistique et culturelle, l'éducation tout court.

Ce principe s'organise, par une convention passée entre des partenaires : l'Éducation nationale et la Direction Régionale des Affaires Culturelles, la Région Auvergne-Rhône-Alpes, le Département de l'Isère, la Communauté d'Agglomération Porte de l'Isère et les communes qui la composent. Sur l'année scolaire 2018/2019, 166 000 € ont été consacrés à l'Éducation Artistique et Culturelle sur la CAPI par l'ensemble de ces partenaires.

Ce principe se décline, par l'action des sept structures culturelles (Le Conservatoire Hector Berlioz CAPI, les Mé-

diathèques et bibliothèques CAPI, la SMAC Les Abattoirs, le Vellein scènes de la CAPI, le Musée de Bourgoin-Jallieu, le Théâtre Jean-Vilar, amàco), des services de l'Éducation nationale et de la DRAC, des services de la Communauté d'Agglomération et des artistes associés à la construction des projets. Plus de 6 700 élèves, soit le tiers de la population scolaire de la CAPI, ont été concernés par un projet soit avec un artiste, soit avec un musicien-intervenant.

Cette action s'est d'abord ancrée dans les écoles, les collèges et les lycées de la CAPI. Elle en sort de plus en plus, pour trouver de nouveaux acteurs, de nouveaux partenaires : dans le PLEA aujourd'hui, il y a bien sûr des élèves, mais aussi les familles, les Compagnons du Devoir, les Maisons de Quartier et les Maisons des Habitants, des apprentis, et des artistes de toutes les disciplines. Le PLEA a vocation à ouvrir tous ces champs aux enfants et aux jeunes de la CAPI. Des projets à plusieurs mains et à plusieurs voix voient le jour à Villefontaine, L'Isle d'Abeau et Bourgoin-Jallieu et le PLEA sort dans la rue. Immatériel, disais-je, mais de moins en moins invisible.

Ce livret, troisième édition, vous donne donc à voir quelques-unes de ces actions menées dans les établissements scolaires. A défaut d'être exhaustif, il se veut représentatif de l'esprit du PLEA : éclectique, ouvert, dynamique et dédié aux enfants.

## LE VELLEIN, SCÈNES DE LA CAPI

1 000 CHEMINS D'OREILLERS

© Vincent BEAUME



# LE PLEA, QUELQUES RAPPELS GÉNÉRAUX

## ➤ LE PLEA, C'EST QUOI ?

LE PLEA a pour **objectif d'organiser et de promouvoir** sur le territoire de la CAPI **un parcours d'éducation artistique et culturelle pour les enfants, adolescents et jeunes adultes**. C'est l'une des actions phares de la CAPI et c'est aussi **un projet transversal et partenarial** qui réunit toutes les structures culturelles du territoire : **Le Vellein scènes de la CAPI, le Théâtre Jean-Vilar, le SMAC Les Abattoirs, le Conservatoire Hector Berlioz CAPI, les Médiathèques et bibliothèques CAPI, le Musée de Bourgoin-Jallieu et amàco.**

## ➤ LES PARTENAIRES

Les actions d'éducation artistique et culturelle sont co-construites et financées par :

- **La CAPI et la Ville de Bourgoin-Jallieu**, à travers leurs équipements culturels;
- **L'État** (Inspection Académique de l'Isère, Rectorat de Grenoble, Direction Régionale des Affaires Culturelles Auvergne-Rhône-Alpes);
- **La Région Auvergne Rhône-Alpes;**
- **Le Conseil Départemental de l'Isère;**
- **Les communes du territoire.**

## ➤ COORDINATION

Le Vellein scènes de la CAPI, impulse et coordonne le PLEA depuis 2010. Un élu communautaire, **Didier BOUILLOT**, est dédié à l'éducation artistique et culturelle. De plus, **deux professeurs-relais** sont missionnés par la DAAC (Délégation Académique aux Arts et à la Culture) pour accompagner cette démarche, ainsi que **des conseillers pédagogiques**. Et chaque structure culturelle dispose **d'un médiateur culturel** pour la mise en œuvre de projet.

## ➤ CONTACTS À RETENIR

### COORDINATION DU PLEA

#### LE VELLEIN :

Eve DOMENACH /  
[edomenach@capi38.fr](mailto:edomenach@capi38.fr)

#### PROFESSEURS-RELAIS :

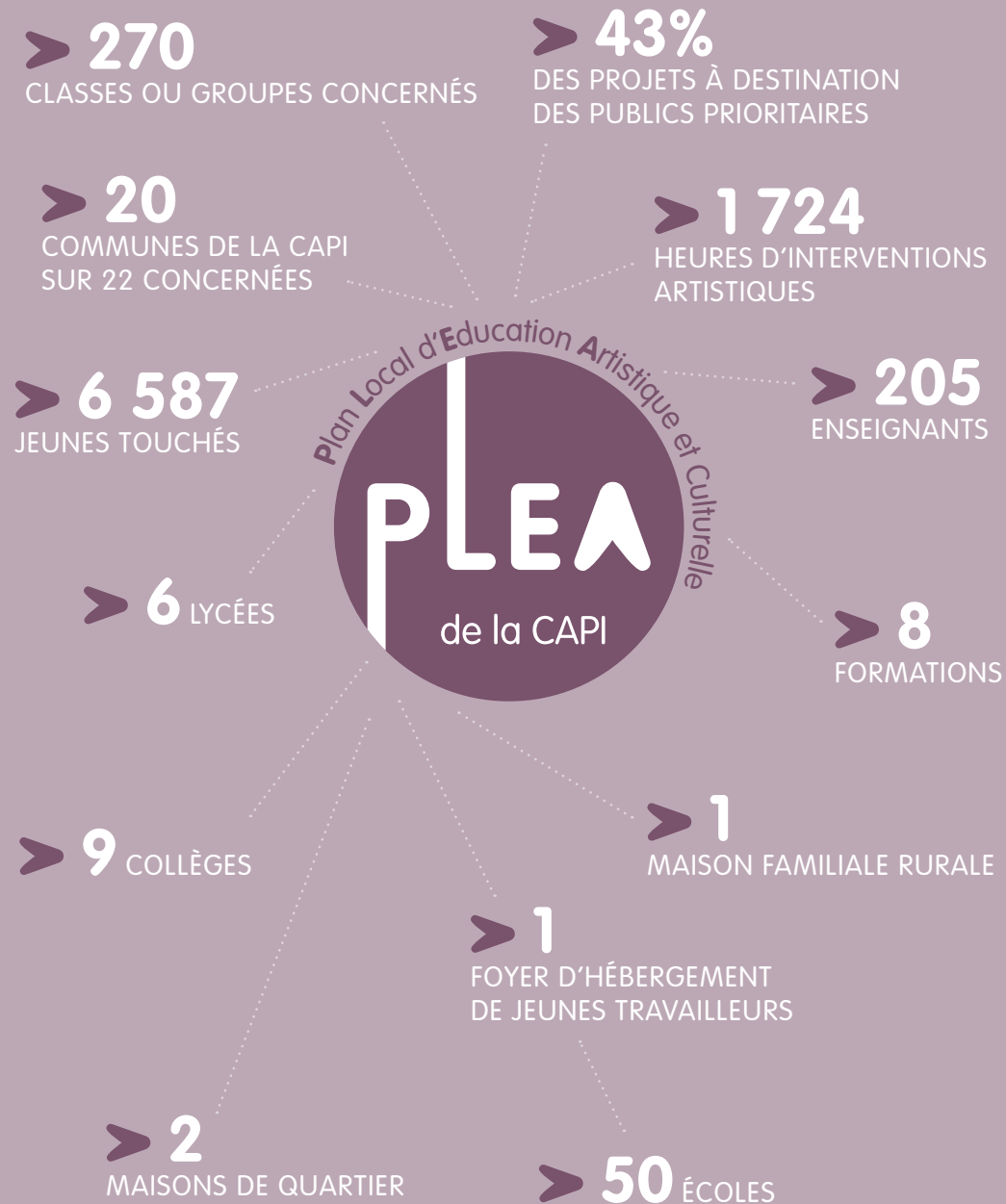
Périne BUFFAZ /  
[perine.buffaz@ac-grenoble.fr](mailto:perine.buffaz@ac-grenoble.fr)  
Julien MAESTRO /  
[julien.maestro@ac-grenoble.fr](mailto:julien.maestro@ac-grenoble.fr)

#### CONSEILLERS PÉDAGOGIQUES :

Arts visuels : Carine ZACHE /  
[carine.zache@ac-grenoble.fr](mailto:carine.zache@ac-grenoble.fr)  
Musique : Joëlle BIESSY GONZALEZ /  
[joelle.gonzalez@ac-grenoble.fr](mailto:joelle.gonzalez@ac-grenoble.fr)  
BJ1 - Thomas CLOPEZ /  
[thomas.clopez@ac-grenoble.fr](mailto:thomas.clopez@ac-grenoble.fr)  
BJ2 - Maria MEUNIER /  
[maria.meunier@ac-grenoble.fr](mailto:maria.meunier@ac-grenoble.fr)  
BJ3 - Richard FAGOT /  
[richard.fagot@ac-grenoble.fr](mailto:richard.fagot@ac-grenoble.fr)

# LE PLEA 2018 - 2019

## EN CHIFFRES



# LA JOURNÉE PLEA : RÉFLÉCHIR ENSEMBLE ET RENFORCER LE TRAVAIL PARTENARIAL SUR LE TERRITOIRE

Le 22 janvier 2019, **91 participants**, (élus, professionnels de la petite enfance, professionnels de l'éducation populaire, enseignants du 1<sup>er</sup> et 2<sup>nd</sup> degré) se sont réunis pour réfléchir ensemble autour d'une thématique :

« Les temps de l'enfant » :  
Co-construction de projets d'éducation artistique et culturelle sur tous les temps de l'enfant, de la petite enfance à l'adolescence. Quels enjeux, quelles articulations, quels partenariats, quels outils ?

### 3 CONFÉRENCES :

- > **Claire LECONTE** - Professeur de psychologie de l'éducation : Les temps de l'enfant et les parcours d'éducation artistique et culturelle;
- > **Christelle PILLET** - Médiarts : Zoom sur la petite enfance, « Les langues de Babylab »;
- > **Eric FAVEY** - Ligue de l'Enseignement : La circulation des savoir-faire, la mise en réseau des acteurs.

### 2 TABLES RONDES :

- > **Témoignages et outils pour une mise en réseau des acteurs sur un territoire.**
- > **Mise en lumière de projets d'éducation artistique et culturelle.**

### 1 ARTISTE :

- > **Denis PLASSARD** (Cie Propos), pour une mise en mouvement des participants.

Le compte-rendu de cette journée est disponible sur simple demande auprès de :

- > Eve DOMENACH, coordinatrice du PLEA, [edomenach@capi38.fr](mailto:edomenach@capi38.fr)



© Caroline Lambour

médiathèque  
C.A.P.I.

LUMIÈRE SUR....

## LES MÉDIATHÈQUES ET BIBLIOTHÈQUES CAPI

Les bibliothèques et médiathèques constituent des collections de documents encyclopédiques et pluridisciplinaires, en accès libre et empruntables à domicile. Elles ont également un rôle de médiation aux savoirs, aux connaissances et aux arts.

Les thématiques semestrielles proposées touchent toutes les disciplines de la connaissance, dans des genres relevant à la fois du loisir et de l'apprentissage. Le champ d'action couvre tout type de média et de modes d'intervention.

Plus de 23 000 visiteurs sont accueillis chaque année dans le cadre des visites de classes et accueils de groupes, généralement en dehors des horaires d'ouverture au public.



Tullio CORDA

Bourgoin-Jallieu, Four, L'Isle d'Abeau, La Verpillière, Meyrié, Ruy-Montceau, Saint-Quentin-Fallavier, Saint-Savin, Villefontaine, Vaulx-Milieu

Plus de 400 enseignants, associations, professionnels du livre, de la petite enfance et du conte bénéficient d'une inscription gratuite et de services privilégiés. Le Prix Nord-Isère des jeunes lecteurs, coordonné par la CAPI avec la médiathèque départementale, rassemble 20 000 élèves nord-isérois.

DE SEPTEMBRE 2018 À JANVIER 2019 :  
LE RÉSEAU A PROPOSÉ UNE PROGRAMMATION AUTOUR DU THÈME « CARPE DIEM », AVEC TULLIO CORDA.

Auteur-illustrateur jeunesse lyonnais d'origine italienne, Tullio CORDA a été reçu par le réseau CAPI. En 2009, « Une fourmi pas comme les autres », son premier livre écrit et illustré, a été sélectionné dans le cadre du Prix Nord-Isère. L'œuvre de Tullio CORDA, un bestiaire pour le moins atypique, s'adresse au public des tout petits jusqu'à l'entrée au collège, et donne à chaque titre de petites leçons de vie pour prendre du recul, contempler, comprendre et profiter.

Les rencontres/ateliers conduits par Tullio CORDA dans 12 classes se sont appuyés plus particulièrement sur son livre « C'est l'amour » et ont permis la pratique de la technique du monotype. Ce projet s'est articulé autour d'une résidence d'auteur auprès d'une classe de L'Isle d'Abeau. L'œuvre de Tullio CORDA a été également au cœur des interventions musicales du conservatoire dans les écoles de L'Isle d'Abeau en 2018/2019 dans le cadre du projet « Musique&livre » qui a permis de réaliser un livre sonore numérique.

Une exposition d'originaux a été présentée à la Médiathèque CAPI à Bourgoin-Jallieu, à L'Isle d'Abeau, à La Verpillière et à Villefontaine.

Enfin, Tullio CORDA a animé une séance de kamishibai en français et en italien à Bourgoin-Jallieu, et deux rencontres ateliers-dédicaces publiques à la Médiathèque CAPI à Meyrié et à Saint Savin.

DE JANVIER À JUIN 2019,

LES « UTOPIES DYSTOPIES » ONT  
ÉTÉ À L'HONNEUR DANS LES MÉDIATHÈQUES, AVEC FABRICE COLIN.

Le réseau CAPI a invité l'une des plus grandes figures françaises des littératures de l'imaginaire : Fabrice COLIN. Auteur reconnu de fantasy et de science-fiction pour adultes et pour la jeunesse mais aussi de thrillers, il a été à quatre reprises lauréat du Grand Prix de l'Imaginaire. Il écrit des romans et des nouvelles mais aussi des scénarios de bandes dessinées et des pièces radiophoniques. Défenseur du droit à rêver, Fabrice COLIN se détourne des cadres traditionnels de la science-fiction et développe une approche personnelle du fantastique en s'inventant un univers exaltant et hilarant entre anticipation, anachronismes et utopies.

Fabrice COLIN a rencontré 11 classes de l'école primaire au lycée. Un projet culturel transversal a été conduit au Collège Doisneau : « À la découverte de deux genres littéraires, BD & SF », associant l'expression écrite et les arts plastiques. Les élèves ont pu participer à des ateliers de manipulation d'images par ordinateur à la médiathèque sur le thème de la ville utopique. Une exposition commune à la médiathèque est venue clôturer l'année.

Un voyage-lecture a été organisé à la médiathèque CAPI à Bourgoin-Jallieu avec des CM2 et 6<sup>èmes</sup> de Meyrié et de Bourgoin-Jallieu, dont une classe de quartier prioritaire.

Les élèves ont proposé une présentation scénarisée d'un livre qui a permis une séance interactive avec l'auteur.

À Villefontaine, les collégiens ont inventé des suites aux romans « Wonderpark » et au « Fantômes du Manoir », des couvertures de livres, et ont préparé une émission de radio. Les élèves de 4<sup>ème</sup> de Saint-Quentin-Fallavier ont monté un film de leur atelier avec Fabrice COLIN.

Une table ronde publique s'est tenue à Bourgoin-Jallieu, avec Fabrice COLIN, Fabien CLAVEL et Jérôme VINCENT, des éditions ActusF.



Fabrice COLIN

### CONTACT

Médiathèques CAPI à Bourgoin-Jallieu - 04 74 43 81 67  
mediatheque-direction@capi38.fr  
<http://portail-mediathèque.capi-agglo.fr>

# Musée

de Bourgoin-Jallieu

## LUMIÈRE SUR.... LE MUSÉE DE BOURGOIN-JALLIEU

Le Musée de Bourgoin-Jallieu s'implique chaque année dans **une démarche de démocratisation culturelle sur son territoire** en accompagnant différents établissements dans **l'élaboration de projets culturels et artistiques**, en lien avec les collections permanentes du musée et ses expositions temporaires.

Ces projets sont menés avec **des établissements scolaires** dans le cadre du PLEA, mais également avec **des établissements de santé** dans le cadre du programme régional Culture et Santé, et plus largement avec **les habitants de Bourgoin-Jallieu et de la CAPI**.

Durant la saison 2018-2019, le Musée a ainsi collaboré avec **6 établissements scolaires**.

### PROJET « CIRQUE EN FRESQUE » UN PROJET D'ÉCOLE À L'INITIATIVE DES ENSEIGNANTS

Les enseignants des 4 classes de l'école maternelle Victor Hugo de Bourgoin-Jallieu souhaitaient mener avec leurs élèves **un projet de fresque murale dans la cour de l'école**. Ils ont donc sollicité le Musée qui leur a proposé de monter un projet PLEA autour de **la thématique du cirque, en lien avec l'exposition temporaire de 2018 « L'art fait son cirque »**.

Ce projet a été mené avec **Clémence GOUACHE, illustratrice pour jeunes enfants**. Celle-ci est intervenue une première fois pour des ateliers préparatoires, pendant lesquels les enfants ont **réalisé des personnages de cirque à l'aide de différentes techniques** (dessin, peinture, collage, etc.).

Cette matière a servi à l'artiste pour **réaliser la maquette de la fresque**. Elle est ensuite revenue à l'école pour **une semaine complète de peinture** avec les enfants, accompagnés de nombreux parents enthousiastes et motivés. **Le projet s'est clos par un temps convivial de présentation, au cours duquel les invités ont pu découvrir l'œuvre qui égaye désormais la cour d'école, et tout le quartier !**



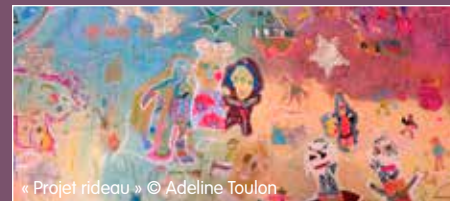
Projet Fresque - © MBJ

### PROJET « RIDEAU ! » UN PARTENARIAT AVEC LE VELLEIN SCÈNES DE LA CAPI

Toujours autour de la thématique du cirque, le projet « Rideau ! » a été mené en collaboration avec Adeline TOULON, artiste-plasticienne, et l'école de Boussieu de Bourgoin-Jallieu.

Alors que 2 classes élémentaires de l'école ont participé à des ateliers cirque avec la Compagnie Virevolt et Le Vellein, les élèves de moyenne section et grande section\* ont, quant à eux, travaillé avec le Musée et Adeline TOULON pour réaliser un grand rideau de scène. Par couches successives, au fur et à mesure des techniques et outils que l'artiste leur proposait (craie et pastel, peinture avec tampons et pochoirs, encres, collage de papier et de tissu, paillettes...), les enfants ont décoré le tissu de leur imaginaire et de leurs représentations du cirque.

Le résultat final a été installé sur la scène du théâtre pour la restitution des ateliers cirque des 2 classes élémentaires de l'école. Les élèves ont assisté à la représentation, et ont donc pu voir avec fierté leur travail mis en valeur sur une scène professionnelle. Le rideau a ensuite rejoint l'exposition de restitution des projets PLEA du musée, à la Halle Grenette de Bourgoin-Jallieu.



« Projet rideau » © Adeline Toulon

### PROJET « AU FIL DU TISSU ». UN PROJET ANCRÉ DANS L'HISTOIRE ÉCONOMIQUE LOCALE

Cette année, les enseignants de la 3<sup>e</sup> prépa pro du Lycée Jean-Claude Aubry ont souhaité mener sur l'ensemble de l'année un projet PLEA autour du textile. En articulant la découverte des métiers autour du tissu, l'idée était d'ancrer les élèves dans l'histoire de leur bassin économique et social.

Ce projet transdisciplinaire, associant histoire-géographie, mais aussi SVT, sciences physiques, technologie et arts plastiques, a donc irrigué toute l'année scolaire et permis aux élèves de découvrir sous un autre angle leur territoire. Les élèves ont ainsi visité le Musée de Bourgoin-Jallieu, mais également le Musée du tissierand de La Bâtie-Montgascon, le Lycée Elie Cartan de La Tour du Pin et sa filière textile, ou encore des entreprises locales de tissage.

Le volet artistique du projet a été mené en collaboration avec l'artiste-plasticienne Maud BONNET, qui utilise le textile comme medium artistique. Celle-ci est intervenue auprès des élèves pour la réalisation d'œuvres autour de la thématique « Tissage-Métissage ». Celles-ci ont ensuite été exposées au Lycée, ainsi qu'à l'exposition de restitution des projets PLEA du musée.



Tissage et métissage par les élèves de la 3<sup>e</sup> prépa pro du lycée Aubry © MBJ

#### CONTACT

Marion BOSA, Responsable des publics - m.bosa@bourgoinjallieu.fr  
Musée de Bourgoin-Jallieu, 17 rue Victor Hugo - musee@bourgoinjallieu.fr  
www.bourgoinjallieu.fr - 04 74 28 19 74





LUMIÈRE SUR....

## LE THÉÂTRE JEAN-VILAR DE BOURGOIN-JALLIEU

### PRÉSENTATION

#### DE L'OPTION THÉÂTRE DU LYCÉE L'OISELET

Cette option existe dans l'établissement depuis la rentrée de 1993 et s'adresse aux élèves désirant présenter le théâtre au Baccalauréat.

Le Théâtre Jean-Vilar est la structure culturelle partenaire de cette option cofinancée par la Direction Régionale des Affaires Culturelles et par la Délégation Académique aux Arts et à la Culture. La plateforme **Locus Solus** est chargée des interventions artistiques depuis 2011.

La compagnie encadre les ateliers de pratique et de création théâtrale le mercredi après-midi de 13h à 16h au sein du lycée, accompagnée de deux enseignants de l'établissement. Les élèves de seconde à la terminale, inscrits à cette option, bénéficient des objectifs pédagogiques définis par les

instructions officielles sur l'organisation des options facultatives Arts - Théâtre. Ils suivent ainsi des cours théoriques sur l'histoire du théâtre et la mise en scène, s'entraînent à la pratique du jeu dramatique, assistent à des rencontres d'artistes, des répétitions publiques, et aux spectacles avec l'école du spectateur.

### L'ECOLE DU SPECTATEUR

Lors de la saison 2018-2019, les élèves de l'option théâtre du Lycée L'Oiselet ont assisté à quatre représentations au Théâtre Jean-Vilar.

Ces quatre représentations ont permis aux élèves d'apprécier l'art dramatique dans toute sa diversité. Les textes classiques sont mis à l'honneur tout comme les mises en scènes contemporaines. Des rencontres ont été organisées avec les équipes artistiques accueillies par le Théâtre Jean-Vilar, permettant ainsi un temps d'échange constructif pour la réalisation du projet.

### LE PROJET PÉDAGOGIQUE ET OUVERTURE CULTURELLE

L'option théâtre facilite l'accès à la culture et aux arts par la formation du spectateur-acteur. Celle-ci se compose d'une initiation à l'art du théâtre ; de l'apprentissage de l'improvisation et de la mise en voix ; placement, déplacement ; de la mémorisation des textes et du travail en équipe. Les enseignants sont chargés d'apporter les notions de l'histoire du théâtre et de la mise en scène. L'option théâtre prépare également deux représentations dans l'année.



### LA PRATIQUE THÉÂTRALE ET LA REPRÉSENTATION

Les 30 élèves de l'option théâtre du Lycée L'Oiselet ont présenté leur spectacle annuel le jeudi 23 mai à 19h, à la halle Grenette de Bourgoin-Jallieu).

Les élèves de secondes et 1<sup>ères</sup> ont présenté « Le Théâtre ambulant Chopalovitch » de Lioubomir SIMOVITCH, et les terminales « Italienne » de Jean-François SIVADIER.

**Les enseignants :** Colette BADEL et Samuel MOLIN

**L'intervenante Professionnelle :** Jessica JARGOT de la Plateforme Locus Solus.

### « A VOUS DE JOUER », PROJET THÉÂTRE AVEC LA MFR DE MOZAS

La MFR de Mozas a travaillé avec le Théâtre Jean-Vilar et la compagnie La plateforme Locus Solus sur le thème de l'amour avec les 4<sup>èmes</sup> et les 1<sup>ères</sup>. Les élèves ont assisté à une représentation du spectacle « Amour Toujours » dans leur établissement et à la représentation « Les idées grises » par la compagnie Backs au Théâtre Jean-Vilar. Ils ont pu échanger avec l'équipe artistique autour des métiers du spectacle.

Les élèves ont effectué une semaine de stage théâtre dans leur établissement du lundi 30 avril au jeudi 2 mai. Ils ont formé des équipes de Jeux autour du théâtre et 2 comédiens les ont accompagnés autour de l'écriture, réinterprétation du grand classique de Shakespeare « Roméo et Juliette ».

L'échange entre les 4 équipes formées s'est déroulé le vendredi 3 mai toute la matinée à la MFR de Mozas sous forme d'une Battle théâtre.



### CONTACT

Théâtre Jean-Vilar, 12 rue de la République - 38300 Bourgoin-Jallieu  
www.bourgoinjallieu.fr/culture/theatre-jean-vilar - 04 74 28 05 73

ATELIER  
MATIÈRES À  
CONSTRUIRE

amòco

## LUMIÈRE SUR.... AMÀCO, ATELIER MATIÈRES À CONTRUIRE

amàco, l'atelier matières à construire, organise, dans le cadre du PLEA de la CAPI, des ateliers artistiques et culturels autour du matériau terre. Entre science et art, ces ateliers mêlent émerveillement, expérimentation et créativité pour découvrir le monde qui nous entoure et mettre en œuvre des projets communs autour de la construction durable.

### UNE NOUVELLE MAISON POUR MARTINO, ÉCOLES LES FAUVETTES ET LES ÉPARRES

L'école Les Fauvettes (L'Isle d'Abeau) et l'école des Éparres ont participé cette année au projet « Une nouvelle maison pour Martino » avec comme thématique l'habitat et les matières naturelles. L'objectif était de sensibiliser les enfants à leur environnement naturel et construit.



Projet réalisé au collège Anne Franck © amàco

Les élèves ont découvert et développé une approche sensible, sensorielle et expérimentale des matières terre et fibre et de différentes formes d'habitat. Des entrées par domaine d'enseignement sont proposées aux enseignants, permettant de créer un projet d'année global et enrichissant pour les élèves de la petite section au CM2. L'implication et l'apprentissage par la pratique ont une place importante au cours des 5 séances par classe. Celles-ci se sont articulées autour de différentes thématiques comme les sciences, l'architecture, la construction et les arts, avec comme priorité l'émerveillement pour susciter la curiosité.

### SENTIR, COMPRENDRE ET IMAGINER LA MATIÈRE EN FIBRES, LYCÉE GAMBETTA

Extraits de textes de Patrice MONAT, enseignant.

« A partir d'exercices kinesthésiques et sensoriels, les élèves ont manipulé les matières proposées, des fibres végétales (osier, canne, écorce, clématite, genêt...) afin de découvrir les caractéristiques de chacune d'elles.

Dans un deuxième temps, des expérimentations ont été menées pour imaginer des systèmes constructifs (rendre solide, s'élever, assembler, construire...) à l'aide de papier et journaux.

Après un temps de retour d'expérience, différents tableaux ont été réalisés en utilisant papier, carton, osier, bambou, canne, ficelle, journaux, carton ondulé, bois, toile de jute. Les élèves se sont emparés du projet en s'investissant dans le tableau de leur choix. Ils sont intervenus de différentes manières sur leur création, par juxtaposition, par superposition, par enchevêtrement et par transformation (découpage, déroulage, sciage, froissage, perçage, collage, assemblage) ».

### MATIÈRES À BÂTIR, COLLÈGE ANNE FRANCK

2 classes de 6<sup>ème</sup> et 3<sup>ème</sup> ont participé au projet. L'objectif était de permettre aux élèves d'appréhender le potentiel constructif et créatif de la matière en fibres végétales : comprendre ses propriétés physiques, les découvrir par une approche kinesthésique et les expérimenter par le corps et dans l'espace.

En lien avec les professeurs d'arts plastiques, de français et de physique, les thématiques se sont construites en fonction du programme scolaire. Le projet de la classe de 6<sup>ème</sup> associait écriture et création d'habitats autour d'êtres imaginaires. Les élèves de 3<sup>ème</sup> travaillaient autour de la notion d'équilibre.

Au cours des différentes séances, les élèves ont pu développer leur créativité, expérimenter des assemblages et réaliser des œuvres collectives qui ont été exposées au sein du collège : structures en fibres diverses, mobiles suspendus, habitats imaginaires, etc.

### CRÉER POUR REGARDER LE PAYSAGE ET LA VILLE, COLLÈGE ARAGON

Extraits d'un texte de Frédérique GIROUX, enseignante.

« 5 classes de 5<sup>ème</sup> ont participé au projet. Les élèves ont représenté par le dessin le site autour des Grands Ateliers,

ce qui les a amenés à regarder les différentes architectures, le paysage, le Vieux Village, à s'interroger sur les choix des matériaux, à l'impact de leur utilisation sur notre environnement.

Les élèves ont également exploré en dessinant différentes constructions imaginaires. Puis, sur le site attribué au sein du collège, ils ont esquissé les possibilités d'intervenir in situ avec des fibres végétales. L'enjeu a été de réaliser collectivement des installations dans le collège dans l'objectif de modifier le regard que nous portons sur ces espaces. La fissure d'un mur devient un élément du paysage, des personnages deviennent des géants menaçant un minuscule village, une terrasse de dalles devient un labyrinthe ou un parcours en forêt, les fenêtres des portes se changent en cadres mettant en valeur des "micro paysages..." ».



Projet réalisé au collège Aragon © Anne Lemarquis

#### CONTACT

amàco - Les Grands Ateliers, 96 Bd de Villefontaine, 38090 Villefontaine  
Laetitia FONTAINE, directrice - laetitia.fontaine@amaco.org - 06 88 26 49 77

Le ● SCÈNES DE LA CAPI ●  
Vellein ●

LUMIÈRE SUR....

## LE VELLEIN, SCÈNES DE LA CAPI

Autour des 3 piliers de l'éducation artistique et culturelle (Voir - Faire - Comprendre), le Vellein a mis en place :

- une programmation à destination des scolaires,
- des projets de pratique artistique,
- un pôle ressources avec des outils pédagogiques et des temps de formation et de médiation.

Durant la saison 18/19, le Vellein a accueilli 15 200 élèves de la maternelle au lycée sur des spectacles, 130 enseignants et animateurs en formation et 1 000 enfants et adolescents ont participé à des parcours d'éducation artistique et culturelle, avec 17 artistes présents sur le territoire tout au long de l'année.

« C'EST QUOI CE CIRQUE ? »

### PROJET CIRQUE AVEC LE COLLECTIF PETIT TRAVERS AU LYCÉE DES MÉTIERS JEAN-CLAUDE AUBRY DE BOURGOIN-JALLIEU

Deux jongleurs du Collectif Petit Travers, Marie PAPON et Denis FARGETON, sont intervenus tout au long de l'année avec une classe de CAP Ebéniste et Couture Flou, en lien avec le spectacle Pan Pot programmé au Vellein.

« Jouer, s'engager physiquement, oser expérimenter un panel de sensations et d'émotions, s'ouvrir à un nouvel univers

créer ensemble, rencontrer des artistes ... Le jonglage comme outil pour communiquer en construisant et jouant avec les trajectoires de balles. Tels étaient les objectifs du projet. Ils ont tous été validés, que des belles trajectoires partagées ! Merci à Denis et Marie du Collectif Petit Travers. Merci aux élèves pour leur bel engagement ».

Carine PAOLI, professeur EPS, Lycée Aubry



Projet « C'est quoi ce cirque ? », © Carine Paoli

« LES ENVERS DU DÉCOR »

### ATELIER THÉÂTRE PARENT-ENFANT AVEC LA MAISON DE QUARTIER DES FOUGÈRES À VILLEFONTAINE ET EN PARTENARIAT AVEC LE COLLÈGE RENÉ CASSIN À VILLEFONTAINE

Doriane SALVUCCI de la Compagnie Les Gentils a mené des ateliers théâtre proposés à des binômes parents-enfants au sein de la Maison de Quartier des Fougères à Villefontaine. Un groupe de 12 personnes du quartier, animé par Lalia DJENNAS, a imaginé et créé un spectacle. Ils sont aussi venus en famille voir le spectacle de la Cie Les Gentils au Vellein.

En parallèle, Doriane SALVUCCI est intervenue au sein de la classe théâtre du collège René Cassin. Collégiens et habitants du quartier ont ainsi pu partager leur travail lors d'une lecture théâtralisée et d'une restitution commune présentée devant les familles au cœur du quartier des Fougères.

« 1 000 CHEMINS D'OREILLERS »

### UNE COMPAGNIE EN RÉSIDENCE AVEC LES MATERNELLES DE L'ÉCOLE LA PEUPLERAIE À L'ISLE D'ABEAU

Durant une semaine, guidés par les artistes de la Cie l'Insomnante, les élèves des 5 classes maternelles de la Peupleraie ont expérimenté tout un parcours fait d'oreillers, d'histoires et de musiques. En partant du thème de la nuit et du sommeil, ils ont été enregistrés pour recueillir leurs peurs et leurs doux rêves. Leurs voix ont ensuite été intégrées dans la bande son du spectacle. Ils ont également été invités avec leurs parents pour assister à une générale du spectacle.



1000 chemins d'oreillers © Vincent beaume

Un parcours immersif tout en douceur qui a permis aux élèves de travailler avec les artistes et de faire partie intégrante du processus de création du spectacle 1 000 chemins d'oreillers, co-produit par le Vellein.

« Les enfants ont beaucoup aimé ce projet, axé sur le sensoriel ainsi que la touche participative qui leur a permis d'être immergés ».

Sandrine GONZALES, enseignante à l'école la Peupleraie

#### CONTACT

Le Vellein, scènes de la CAPI - Avenue du Driève, 38090 Villefontaine - 04 74 96 78 96  
Eve DOMENACH : edomenach@capi38.fr / Caroline LAMBOUR : clambour@capi38.fr  
www.levellein.capi-agglo.fr

C • N S E R V A T • I R E  
H E C T • R B E R L I • Z

CONSERVATOIRE À RAYONNEMENT DÉPARTEMENTAL

## LUMIÈRE SUR....

### LE CONSERVATOIRE HECTOR BERLIOZ CAPI

Dans le cadre de ses missions d'éducation artistique en milieu scolaire, le Conservatoire Hector Berlioz CAPI propose aux enseignants de 1<sup>er</sup> et 2<sup>nd</sup> degré de **co-construire des projets de pratique artistique à dominante musicale et de les accompagner artistiquement dans sa mise en œuvre.** LUMIÈRE SUR... 2 projets autour du rapport **musique et mouvement** :

#### L'IMAGINAIRE EN FÊTE AU LYCEE JEAN-CLAUDE AUBRY

Ce projet a été mené auprès d'une classe de 1<sup>ère</sup> tapisserie d'ameublement et une 1<sup>ère</sup> Chaudronnerie.



« L'imaginaire en fête » © Conservatoire CAPI

Partant de l'étude du courant surréaliste, les élèves ont été amenés à **rédigier un texte poétique libre**, faisant appel à l'imaginaire de chacun. Tout le projet est parti de cette matière première.

Grâce à son savoir-faire et sa discipline de prédilection, **le Soundpainting**, l'artiste Audrey VALLARINO a insufflé un élan d'inspiration en **matière de création musicale et dansée.**

À partir de leur texte, les élèves ont dû **concevoir en cours d'arts appliqués et dessin industriel les croquis d'un objet** qui matérialisait l'esprit de leur poème, **puis le fabriquer** dans les ateliers de tapisserie d'ameublement et de chaudronnerie industrielle.

Suite à cela, Audrey VALLARINO est intervenue 4 journées : les deux premières ont servi à **s'immerger dans le langage du soundpainting**, à le comprendre et se l'approprier, **afin de permettre une performance improvisée mais dirigée.** Les deux derniers jours ont été mis à profit pour **finaliser leurs productions, et les intégrer sous forme de décor ou de matière à produire du son**, pour les mener à une finalisation publique complète : **dansee, jouée, slamée (poèmes).**

Ces jeunes, habitués à travailler avec leurs mains, derrière des machines (à coudre, à souder etc), ont eu du mal à exprimer leurs ressentis, leurs émotions, le rapport à l'autre étant assez compliqué dans ces classes où la mixité est un frein à la cohésion de groupe. Pourtant, ils sont peu à peu rentrés dans l'univers artistique d'Audrey VALLARINO, qui, sans les brusquer, **leur a montré que l'on pouvait dire des choses avec la voix, le corps.** Réticents au début du projet à une restitution publique, ils ont finalement joué le jeu et **ont produit une performance**, témoignage de la concentration et l'implication qu'ils ont réussi à mettre, pour un résultat où l'individuel comme le collectif était primordial.

### MUSICACORPS

Ce projet a été mené auprès des écoles de Boussieu (Bourgoin-Jallieu) et le Sadiou (Maubec).

Ce projet, imaginé par Aurélie PORTANIER, musicienne-intervenante, avait pour objectif de faire comprendre aux enfants que le mouvement peut raconter-retranscrire la musique, et vice-versa.

Par le biais d'ateliers de recherches tant sonores que corporelles, Aurélie PORTANIER et Sarah-Léonor BESNAINOU ont amené les élèves à sentir/ressentir, explorer les relations que l'on peut établir entre corps et sons. À comprendre comment l'alchimie s'opère entre le mouvement et la musique, comment faire résonner la musique par le mouvement, ou à l'inverse, comment se mouvoir pour et sur la musique, comment transmettre des émotions.

Ce projet s'est co-construit avec une danseuse-interprète et pédagogue, Fabienne MOREAU : sa vision élargie de la danse de par sa carrière professionnelle auprès de grands chorégraphes, lui a permis de guider les élèves à travers des pistes diverses, et ainsi de créer leurs propres phrases chorégraphiques, tout en touchant aux fondamentaux de la danse : l'espace, la relation à l'autre, le rythme, la tonicité, l'amplitude, les nuances, les hauteurs etc.

Ce travail a donné lieu à une représentation dans le cadre de « Tous en Scène - Opus 2 » en juin 2019, véritable ballet musical et dansé interprété magnifiquement par des élèves dont l'écoute et la compréhension de la musique était indéniable, grâce au mouvement.



« Musicacorps » © Conservatoire CAPI

#### CONTACT

Conservatoire Hector Berlioz CAPI - 1 avenue des Alpes, 38300 Bourgoin-Jallieu  
Fanny LUYAT : fluyat@capi38.fr - conservatoire.capi-agglo.fr



**LES ABATTOIRS**  
SCÈNE DE MUSIQUES ACTUELLES [www.lesabattoirs.fr](http://www.lesabattoirs.fr)

## LUMIÈRE SUR.... LES ABATTOIRS, SCÈNE DE MUSIQUES ACTUELLES (SMAC)

Comment mettre de la musique dans toutes les oreilles et du numérique dans toutes les mains ?

L'une des missions de la Scène de Musiques Actuelles (SMAC) Les Abattoirs est de rendre accessible au public scolaire les pratiques artistiques et culturelles liées aux musiques actuelles et aux nouvelles pratiques numériques. Cette double entrée permet une approche ludique, intuitive et contemporaine de la musique.

Sur la saison 2018-2019, ce sont des ateliers sur 14 établissements scolaires, 20 classes et 475 élèves qui furent menés.



## LES HAUT-PARLEURS ATELIER D'ÉCRITURE ET DE COMPOSITION DE CHANSON

La SMAC Les Abattoirs tend à développer son projet d'actions culturelles à destination du 1<sup>er</sup> degré et veille à s'adresser tout particulièrement aux écoles primaires situées en zone rurale du territoire de la CAPI. C'est ainsi que deux classes de cycle 3 de l'école Edouard Herriot de Vaulx-Milieu ont participé à l'atelier « HAUT-PARLEURS ».

Sous le couvert de Franck MERCIER, auteur-compositeur et artiste-intervenant pour la SMAC Les Abattoirs, les élèves ont choisi une thématique qui leur tenait à cœur, découvert les rouages de l'écriture de texte, pris la plume et rédigé couplets et refrains. Puis, ils se sont initiés à la création MAO (Musique par Ordinateur Assistée) et enregistré des mélodies, des sons, des bruitages pour venir nourrir leur composition. C'est ainsi que deux chansons ont vu le jour.

Les deux classes étaient sur scène lors de la soirée de restitution de fin d'année. Ces moments de restitution, gratuits et conviviaux, ouvrent les portes des Abattoirs aux jeunes publics et aux familles !

Rendez-vous sur la chaîne Youtube des Abattoirs : [https://www.youtube.com/watch?time\\_continue=73&v=NqsYQE6hST8](https://www.youtube.com/watch?time_continue=73&v=NqsYQE6hST8)



## PERKUSSIONS AVEC WANGA ATELIER DE PERCUSSIONS AUGMENTÉES ET DE HIP-HOP !

La SMAC Les Abattoirs s'est associée à l'artiste Matthieu CLARA, leader du groupe de vaudou hip-hop WANGA, pour travailler autour d'un projet au Foyer des Jeunes Travailleurs des 4

Vents et à la Maison des Compagnons du Devoir de Villefontaine.

Les participants ont plongé à la découverte d'un univers musical riche et éclectique, issu des cultures afro-cubaines. Ils se sont essayés aux percussions et percussions corporelles, à la polyrythmie et au chant, mais aussi à la création MAO (Musique Assistée par Ordinateur) et aux courants hip-hop. Tout a fait rythme et sens dans cette expérience entraînante et collective !

La restitution de l'action s'est déroulée en première partie du concert du Groupe WANGA. La rencontre entre amateurs et professionnels, l'ouverture aux jeunes adultes du territoire, ont fait de ce projet PLEA un projet unique !

## AGITATIONS URBAINES

PROJET TRANSVERSAL SUR LE  
QUARTIER DE CHAMPARET DE  
BOURGOIN-JALLIEU !

Le PLEA encourage les projets culturels transversaux et transdisciplinaires, portés par plusieurs structures culturelles du territoire ! C'est ainsi que le Vellein scènes de la CAPI, le Conservatoire Hector Berlioz CAPI et la SMAC Les Abattoirs se sont associés pour proposer un projet sur le quartier Champaret en partenariat avec l'école Pré-Benit, l'école Claude Chary, la Maison des Habitants de Champaret et le collège Pré-Benit.

L'ensemble des partenaires, culturels, éducatifs et associatifs, s'est entendu et réuni autour d'une thématique commune, celle de l'urbanité et du vivre-ensemble.

Cette thématique a été traitée dans les différents ateliers de création autour du mouvement, du texte, du son et de l'image :

➤ Le Vellein est intervenu autour de la danse hip-hop. Christophe GELON, danseur et assistant de Mourad MERZOUKI à Pôle en Scène (Bron) a rencontré une classe de 4<sup>ème</sup> du Collège Pré-Benit ;

➤ Le Conservatoire a fait appel à Medhi KRUGER, slameur, poète et interprète, pour accompagner deux classes de CM2 de l'école Pré-Benit et les élèves de FLS du Collège Pré-Benit ;

➤ Les Abattoirs ont proposé le projet numérique, participatif et ludique de L'ABATT'Mobile à deux classes de CM2 de l'école Claude Chary, en interdegré avec une classe de 6<sup>ème</sup> du Collège Pré-Benit.



Les liens et passerelles de ce projet étaient nombreux, aussi bien dans les croisements de thématique, de pratiques que de partenariats. La restitution collective a eu lieu le jeudi 11 avril 2019 dans l'enceinte du Collège Pré-Benit, en présence de l'ensemble des acteurs du projet. Les spectateurs se sont laissés porter d'une scène à l'autre et ont pu assister à l'ensemble des restitutions.

## CONTACT

Livia CANAVESIO : [action-culturelle@lesabattoirs.fr](mailto:action-culturelle@lesabattoirs.fr) - [www.lesabattoirs.fr](http://www.lesabattoirs.fr)  
04 74 19 14 20 - SMAC Les Abattoirs, 18 route de L'Isle d'Abeau 38300 Bourgoin-Jallieu

**CAPi**

> Communauté  
d'Agglomération  
Porte de l'Isère

17 avenue du Bourg - BP 90592  
38081 L'Isle d'Abeau Cedex

Tél. : 04 74 27 28 00

Fax : 04 74 27 69 00

Email : [capi@capi38.fr](mailto:capi@capi38.fr)

[www.capi-agglo.fr](http://www.capi-agglo.fr)

 [capiagglo](https://www.facebook.com/capiagglo)  [@capi\\_agglo38](https://twitter.com/capi_agglo38)